

河川の洪水と土砂災害の情報提供

令和4年9月18日

国土交通省 東北地方整備局
山形河川国道事務所

- 最上川や赤川では台風による大雨により、水位が上昇する可能性があります。
- 川の堤防が無いところや低いところでは、**氾濫する可能性**が有りますので、市町村が発令する避難情報に従い、早めの行動をお願いします。
- 川の水位や映像等の情報は、国土交通省HPの「川の防災情報」で確認をお願いします。

川の水位情報と避難行動等

◆川の水位（上昇）に応じた情報に基づき、
迷わず・空振りをおそれず【避難】行動を！

避難行動等

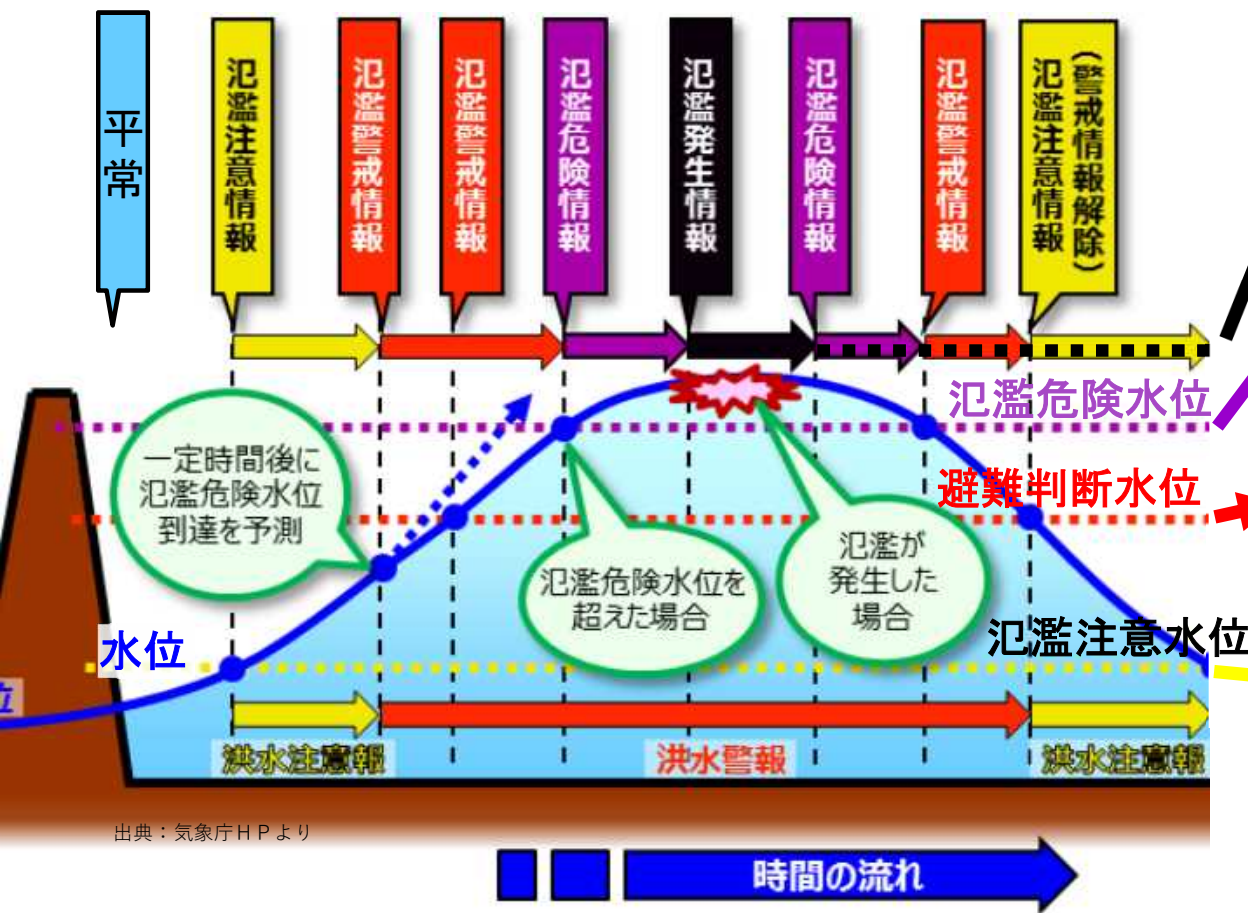
〔氾濫発生情報〕
【L 5 (緊急安全確保)相当】
命の危険
直ちに安全確保！

〔氾濫危険情報〕
【L 4 (避難指示)相当】
危険な場所から全員避難

〔氾濫警戒情報〕
【L 3 (高齢者等避難)相当】
**危険な場所から
高齢者等は避難**

〔氾濫注意情報〕
ハザードマップ・
気象情報の確認

〔平常〕
リスク情報の把握
避難訓練の実施



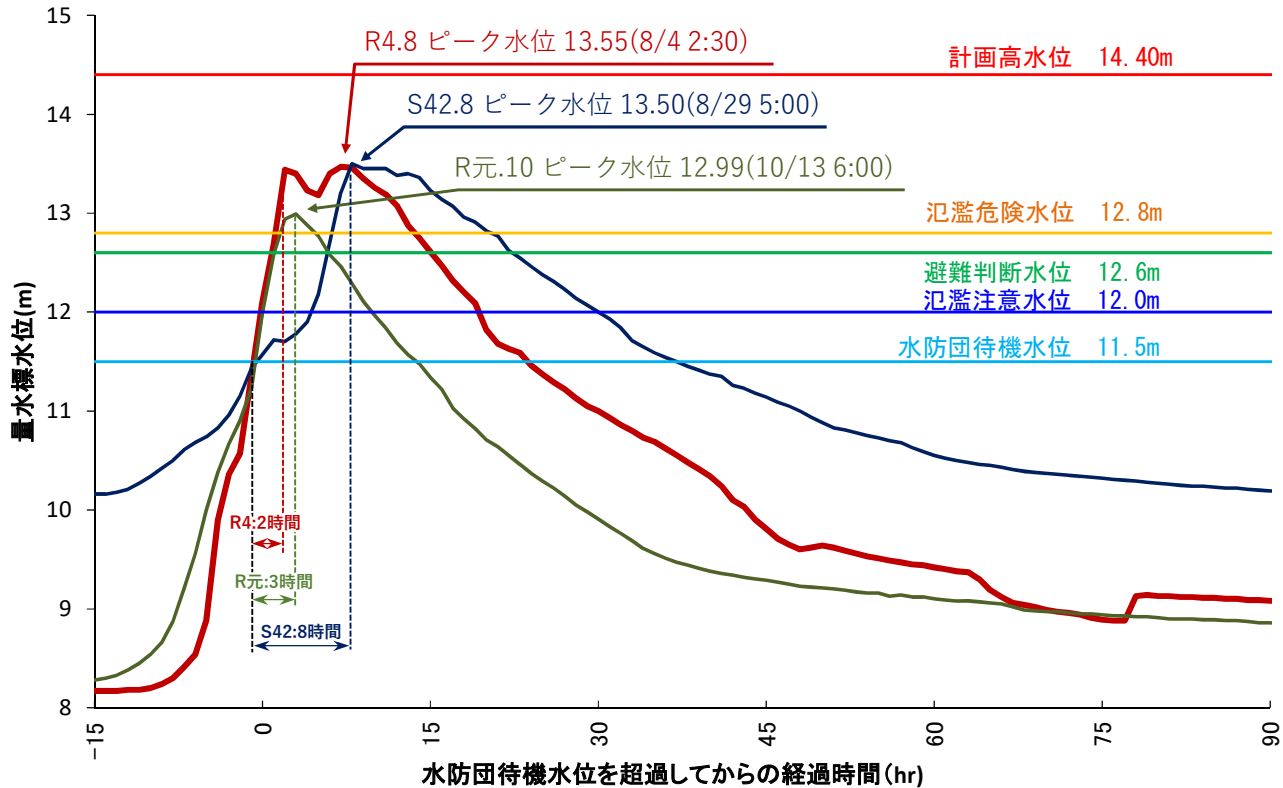
出典：気象庁HPより

近年の出水(令和4年8月, 令和元年10月)と昭和42年8月(羽越豪雨) 小出水位観測所の水位

長井市にある小出水位観測所における、近年の出水(令和4年8月, 令和元年10月)と昭和42年8月(羽越豪雨)の水位を比較したところ、水防団待機水位を超過してからの経過時間は、昭和42年8月(羽越豪雨)の8時間と比較して、令和4年8月は2時間、令和元年10月は3時間と短く、水位の上昇速度が早くなっていることが確認できる。

小出水位観測所 水防団待機水位を超過してからの経過時間

令和4年8月, 令和元年10月, 昭和42年8月(羽越豪雨)出水時の比較

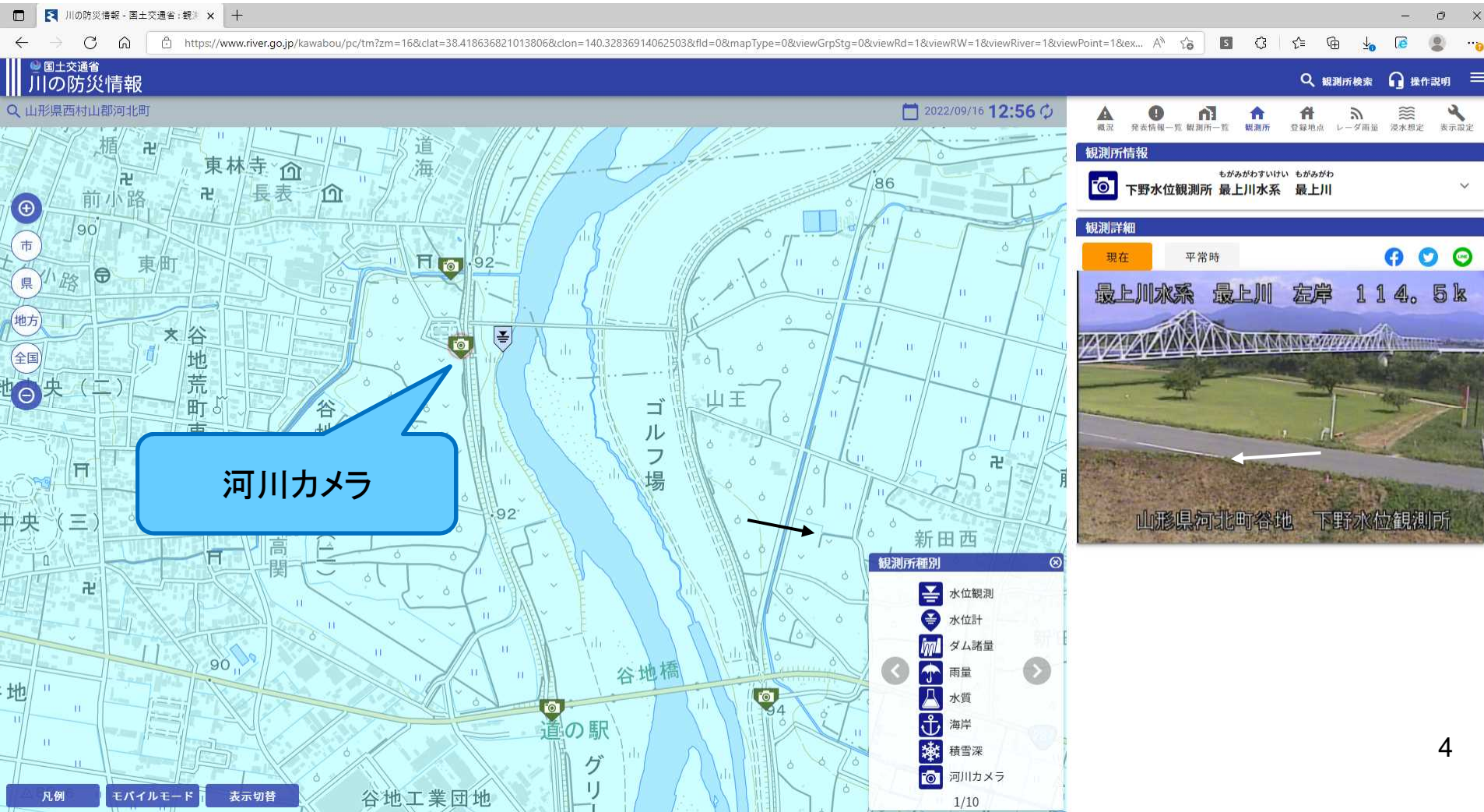


※速報値のため、今後変更となる場合があります。

河川カメラによる状況確認(川の防災情報)

河川カメラにより現在の状況が確認できます。

このカメラは、10分ごとに更新されます。



The screenshot displays the '川の防災情報' (River Disaster Information) website. The main area is a map showing the Taniguchi area in Yamagata Prefecture, with the river and surrounding roads like '道海' and '谷地橋' visible. A blue callout box with the text '河川カメラ' (River Camera) points to a camera icon on the map. On the right side, there is a sidebar with navigation options and a '観測所情報' (Observation Station Information) section. This section shows the '下野水位観測所' (Shimo no Miwa Water Level Observation Station) on the '最上川水系' (Mogami River Basin) and '最上川' (Mogami River). Below this, there is a '観測詳細' (Observation Details) section with a '現在' (Current) tab selected, displaying a live video feed of the river. The video shows a bridge over the river with the text '最上川水系 最上川 左岸 114.5k' overlaid. At the bottom of the video, it says '山形県河北町谷地 下野水位観測所'. A legend at the bottom right lists various observation types, with '河川カメラ' (River Camera) at the bottom. The page number '4' is visible in the bottom right corner.

「川の防災情報」トップ画面

○洪水予報や河川の水位等は「川の防災情報」で確認できる。
サイトは「川の防災情報」で検索できる(<https://www.river.go.jp/index>)。
【PC又は スマートフォン】



川の防災情報QR



国土交通省
川の防災情報

全国の洪水の危険度（洪水予報等）
発表情報はありません

情報の探し方を選ぶ

サイト内検索

フリー検索 市町村名から検索 河川名から検索 観測所名から検索

検索したいキーワードを入力してください（最大3...） 検索

地図から探す
日本地図を拡大し、見たい地域を選択できます。

市町村から探す
市町村内の各種情報をまとめて確認できます。

並べて見る
気象や水害・土砂災害に関する今の情報を確認できます。（情報マルチモニタ）

任意の地点を登録→ローカルな情報を手に入れやすく

自宅等のリスクを調べる
登録した地点の状況を確認できます。

地点を登録 地点を登録 地点を登録

情報マルチページへ【次ページ参照】

「川の防災情報」の活用

○「川の防災情報」**「東北」**のマルチモニタ画面説明
 (https://www.river.go.jp/portal/?region=82&contents=multi)。



川の水位情報

- ・河川水位計
- ・危機管理型水位計
- ・河川カメラ情報
- ・ダムの状況

東北をクリック

浸水の危険性が高まっている河川

洪水予報の発表地域

ダムの放流通知

洪水キキクル

- ・気象庁
- ・浸水害の危険度

土砂キキクル

- ・気象庁
- ・土砂災害の危険度

水害リスクライン

- ・平面的なリスク情報
- ・河川カメラ

被害情報

国土交通省ハザードマップポータルサイト

- 災害から命を守るためには、身のまわりにどんな災害が起きる危険性があるのか、どこへ避難すればよいのか、事前に備えておくことが重要。
- 国土交通省では、防災に役立つ様々なリスク情報や全国の市町村が作成したハザードマップを、より便利により簡単に活用できるようにするため、ハザードマップポータルサイトを公開中。

重ねるハザードマップ（平成26年6月～）

防災に役立つ様々なリスク情報を1つの地図上に重ねて表示

重ねるハザードマップ

～災害リスク情報などを地図上に重ねて表示～

洪水・土砂災害・津波のリスク情報、道路防災情報、土地の傾斜・成り立ちなどを地図や写真に自由に重ねて表示できます。

地図を見る

場所を入力

例：茨城県つくば市北郷1

ピクトグラムから選択

表示する情報を選ぶ



洪水(想定最大規模)



土砂災害



高潮(想定最大規模)



津波(想定最大規模)



道路防災情報



地形分類

過去の代表的な災害事例をみる

重ねたい情報をパネルから選択



わがまちハザードマップ（平成19年4月～）

全国各市町村のハザードマップを検索

わがまちハザードマップ

～検索したハザードマップを閲覧します～

すぐに検索

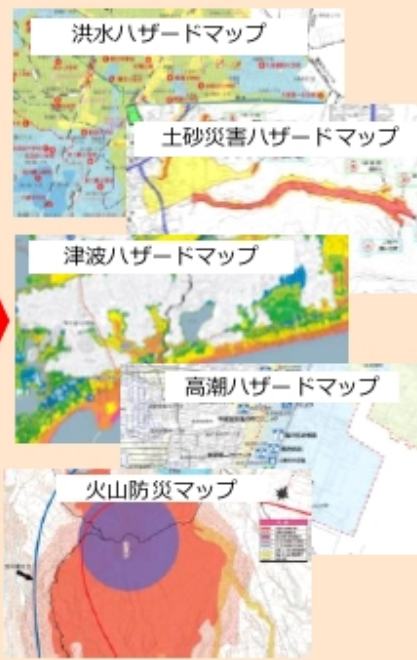
市区町村名

郵便番号

①市区町村名を選択

②ハザードマップの種類を選択

- 洪水ハザードマップ
- 内水ハザードマップ
- 高潮ハザードマップ
- 高潮ハザードマップ
- 津波ハザードマップ
- 土砂災害ハザードマップ
- 火山ハザードマップ
- 地震防災・地盤防災マップ



ハザードマップポータルサイト <https://disaportal.gsi.go.jp/>

ハザードマップ

検索



土砂災害の前兆現象について

○土砂災害が発生する前は、前兆現象があるので、注意が必要です。

前兆現象の一例



- ①がけから小石がパラパラ落ちてくる。
- ②樹木がゆれたり、かたむいたりする。
- ③斜面から水がわき出る。
- ④斜面にひび割れができる。

※土砂災害は、前兆現象がなく発生する場合があります

土砂災害の特性を考慮した考え方

- 土砂災害警戒区域の「内」から「外」へ避難しましょう
- 避難場所の安全性を確認しましょう

避難場所が土砂災害警戒区域の外にあるか、
事前に土砂災害ハザードマップ等を確認

※指定避難所以外に避難所が開設される場合があります。市町村からの情報に注意しましょう。



- 避難場所に避難できない倍の「次善の策」を知っておきましょう
- 自宅外に避難できない場合は、高層階への移動を

近隣の堅牢な高い建物(鉄筋コンクリート造等)の高層階へ「移動」



自宅外への避難に余裕がない場合や、既に自宅の外が危険な状況の場合、斜面と反対側の2階以上の部屋に「退避」





土砂災害

身を守る3つのポイント



台風や大雨
に備えて

- ① お住まいの場所や勤務先などが土砂災害警戒区域か、ハザードマップで確認する。



雨が降り
始めたら

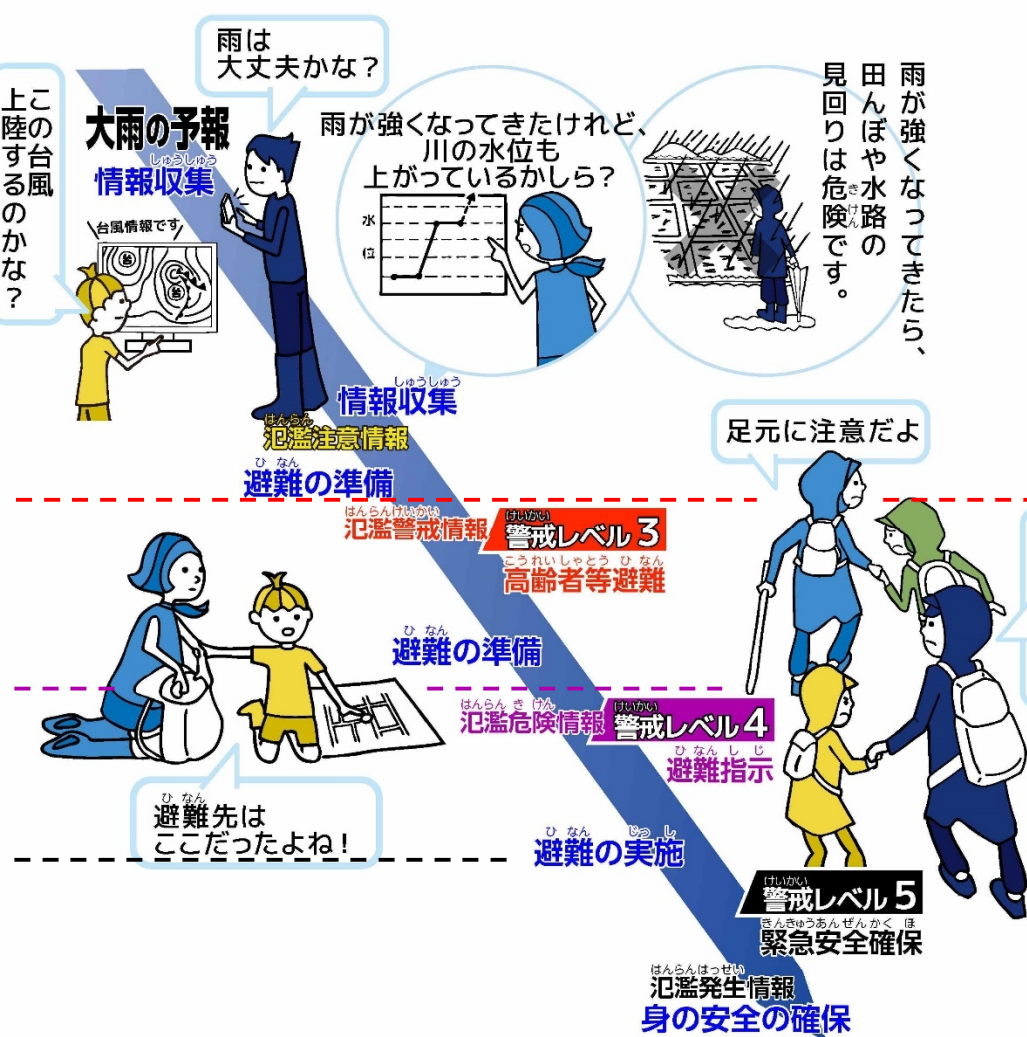
- ② 土砂災害警戒情報や雨量の情報に注意する。



豪雨
になる前に

- ③ 大雨時や土砂災害警戒情報が発表された時、夜間の大雨が予想される時は早めに避難する。

避難のポイント



- 避難場所、避難手段の確認
- 避難時の持ちものの準備
例)薬、おしめ、母子手帳、充電器、着替え等
- 家の周りに飛ばされるようなものは無いかな
- 避難しやすい服装を選ぶ

○高齢者等以外の人も、危機感を感じたら自主的に避難するタイミング

- 避難指示で必ず全員避難
- 場合によって垂直避難

○避難完了

※参考

マイ・タイムラインの作成 (<http://www.thr.mlit.go.jp/Bumon/J76101/homepage/river/mytimeline/index.html>)