

# 和歌山県の気象（年報）

## 2018年（平成30年）

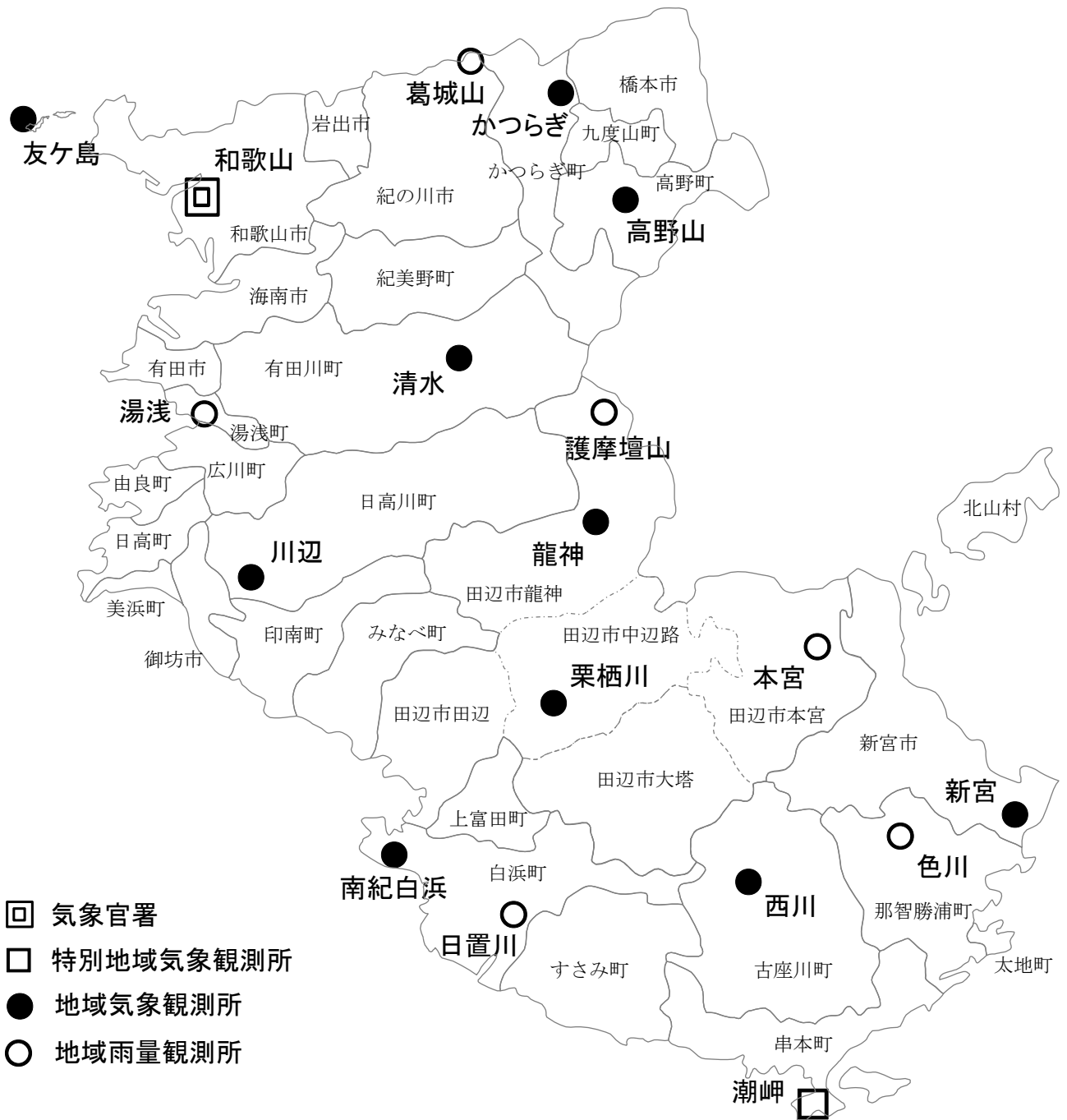
### 目次

気象観測所配置図	1
県内観測所一覧表	2
天候のまとめ	3～10
気候表（地上気象観測）	11
旬別気象経過図	12～13
気象分布図（地域気象・雨量観測所）	14～15
地上気象観測年統計値表	16～17
極値・順位値更新表	18
地域気象観測年報	19～28
地域雨量観測年報	29～30
警報・注意報発表回数（月別・年合計）	31～35
各種情報等発表状況	36～43
顕著な気象災害	44～45
生物季節観測表	46

### 和歌山地方気象台

最新のデータはインターネットの気象庁ホームページでご覧下さい。  
アドレスは <https://www.jma.go.jp/jma/index.html> です。

# 気象観測所配置図



平成 30 年 12 月 31 日 現在

県内観測所一覧表

平成30年12月31日現在

観測所名	カタカナ名	気温	降水量	風向・風速	日照時間	積雪	その他	所在地	北緯 (度)(分)	東経 (度)(分)	海面上 の高さ (m)	風速計 の高さ (m)
葛城山	カツギサン		○					紀の川市切畑	34 20.8	135 26.2	840	
かつらぎ	カツギ	○	○	○	○			伊都郡かつらぎ町妙寺	34 18.6	135 31.7	142	9.4
友ヶ島	トモガシマ	○	○	○	○			和歌山市加太苦ヶ沖島	34 16.8	135 00.0	43	9.4
和歌山	ワカヤマ	○	○	○	○	○	○	和歌山市男野芝丁	34 13.7	135 09.8	14	42.1
高野山	コノヤサン	○	○	○	○			伊都郡高野町高野山	34 13.3	135 35.4	795	10.0
湯浅	ユフア		○					有田郡湯浅町湯浅	34 02.1	135 10.9	8	
清水	シミズ	○	○	○	○			有田郡有田川町清水	34 05.2	135 25.5	240	6.5
護摩壇山	ゴマダンサン		○					田辺市龍神村龍神	34 02.4	135 34.0	1130	
龍神	リュウジン	○	○	○	○			田辺市龍神村湯ノ又	33 56.7	135 33.4	410	6.5
川辺	カノベ	○	○	○	○			日高郡日高川町和佐	33 53.6	135 13.0	84	9.4
本宮	ホンミヤウ		○					田辺市本宮町本宮	33 50.2	135 46.4	60	
栗栖川	クリスガウ	○	○	○	○			田辺市中辺路町栗栖川	33 47.5	135 30.8	160	10.0
新宮	シンミヤウ	○	○	○	○			新宮市佐野	33 41.2	135 58.2	18	9.4
南紀白浜	ナンキシラハマ	○	○	○				西牟婁郡白浜町	33 39.7	135 21.8	89	9.7
西川	ニシカウ	○	○	○	○			東牟婁郡古座川町西川	33 38.3	135 42.6	150	10.0
色川	イロカウ		○					東牟婁郡那智勝浦町大野	33 40.5	135 50.9	275	
日置川	ヒキガウ		○					西牟婁郡白浜町安居	33 36.3	135 28.8	17	
潮岬	シオミサキ	○	○	○	○		○	東牟婁郡串本町潮岬	33 27.0	135 45.4	68	14.9

## 2018年（平成30年）天候のまとめ

### 年の概況

冬（2017年12月～2018年2月）は、冬型の気圧配置となる日が多く、強い寒気がたびたび流れ込んだため、気温は低かった。春（3月～5月）は、暖かい空気に覆われやすかったため、気温は高かった。夏（6月～8月）は、7月9日ごろに梅雨明けした後は、太平洋高気圧の日本付近への張り出しが強く、晴れて気温の上昇する日が多かった。秋（9月～11月）は、9月は秋雨前線や台風第21号及び第24号の影響により顕著な多雨・寡照となったが、10月以降は高気圧に覆われて晴れた日が多かった。

年平均気温は、和歌山は高く、潮岬では平年並であった。

年降水量は、和歌山はかなり多く、潮岬では平年並であった。

年間日照時間は、和歌山、潮岬ともかなり多かった。

### 月別の概況

- 1月：冬型の気圧配置となる日が多く、大陸から寒気が流れ込みやすかった。このため、月平均気温は県内全般に低く、かなり低くなった地点もあった。
- 2月：前半は、冬型の気圧配置となる日が多く、大陸から強い寒気が流れ込む時期もあった。後半は、天気は数日の周期で変化した。
- 3月：高気圧に覆われて晴れた日が多く、暖かい空気が流れ込みやすかった影響で、気温はかなり高く、日照時間は多かった。和歌山のさくら（そめいよしの）は、20日に開花し（平年：3月26日）、27日に満開となった（平年：4月4日）。
- 4月：天気は数日の周期で変化した。高気圧に覆われて晴れた日が多かった。南から暖かい空気が流れ込みやすかったため、月平均気温は県内のほとんどの地点でかなり高かった。
- 5月：高気圧と低気圧が交互に通過し、天気は数日の周期で変化した。
- 6月：上旬と下旬は、高気圧に覆われて晴れた日が多かった。中旬は、梅雨前線の影響により、曇りや雨の日が多かった。20日は、梅雨前線の活動が活発となったため、龍神で317.5mm、護摩壇山で293.0mm、栗栖川で292.0mmの日降水量を観測するなど、県内全域で大雨となった。
- 7月：5日から8日にかけては、西日本に停滞していた梅雨前線の活動が活発となったため、北部を中心に大雨となった。特に、6日は北部の沿岸部で非常に激しい雨が降り、和歌山で最大1時間降水量65.5mm、日降水量265.0mmを観測した。その後は、太平洋高気圧に覆われて、晴れて厳しい暑さの日が続いた。
- 8月：高気圧に覆われて晴れた日が多かった。23日は、台風第20号が日本の南を北上し、21時頃に徳島県南部に上陸した。このため、降り始めの22日夜から24日にかけての総降水量は、龍神で501.5mm、西川で455.0mm、本宮で429.5mmなどとなった。また、23日は、友ヶ島で52.3m/s、南紀白浜で43.7m/s、和歌山で41.0m/sの最大瞬間風速を観測し、友ヶ島では観測史上1位の値を更新した。
- 9月：西日本に秋雨前線が停滞しやすく、曇りや雨の日が多かった。4日は、台風第21号が非常に強い勢力を保ったまま、12時前に徳島県南部に上陸した。このため県内では猛烈な風が吹き、最大風速は友ヶ島の42.9m/sなど県内5地点で観測史上1位の値を更新し、最大瞬間風速は和歌山の57.4m/sなど県内6地点で観測史上1位の値を更新した。30日は、台風第24号が20時頃に和歌山県田辺市付近に上陸した。このため、潮岬で43.0m/s、南紀白浜で41.2m/sの最大瞬間風速を観測した。
- 10月：高気圧に覆われて晴れた日が多く、また、秋雨前線は南海上に離れて位置した。このため、月降水量は県内全般に少なく、かなり少なかった地点もあった。
- 11月：天気は数日の周期で変化した。高気圧に覆われて晴れた日が多かった。このため、月降水量は県内全般に少なく、かなり少なかった地点もあった。
- 12月：高気圧に覆われることが少なく、気圧の谷の影響を受けやすかった。このため、月間日照時間は県内全般にかなり少なかった。

## 2018年の和歌山の寒候期季節現象（2017年10月～2018年4月）

	霜		雪		結氷	
	本年	平年	本年	平年	本年	平年
初日	12月20日	12月17日	12月12日	12月19日	12月20日	12月17日
終日	2月27日	3月6日	2月18日	3月4日	2月19日	3月7日

## 2018年の梅雨

近畿地方の梅雨入りは6月5日ごろ（平年：6月7日ごろ）で平年より早く、梅雨明けは7月9日ごろ（平年：7月21日ごろ）で平年よりかなり早かった。

梅雨期間（2018年6月5日～7月8日）の降水量

地点名	実況値 (mm)	同期間の 平年値 (mm)	地点名	実況値 (mm)	同期間の 平年値 (mm)
葛城山	495.0	245.6	川辺	390.0	311.5
かつらぎ	378.5	237.2	本宮	789.5	432.3
友ヶ島	439.0	183.9	栗栖川	777.0	431.3
和歌山	592.5	221.2	新宮	580.5	473.8
高野山	455.0	315.8	南紀白浜	344.5	//
湯浅	530.0	261.4	西川	664.0	532.8
清水	757.5	321.5	色川	694.0	539.8
護摩壇山	1050.0	//	日置川	387.5	372.6
龍神	904.5	539.1	潮岬	417.0	405.4

注 護摩壇山及び南紀白浜には平年値がありません。

## 2018年の台風

### 台風の発生数・接近数・上陸数

	1月	2月	3月	4月	5月	6月	7月	8月	9月	10月	11月	12月	年
発生数	1 0.3	1 0.1	1 0.3	- 0.6	- 1.1	4 1.7	5 3.6	9 5.9	4 4.8	1 3.6	3 2.3	- 1.2	29 25.6
近畿への接近数	-	-	-	-	0.0	0.3	2 0.5	1 1.0	2 1.0	1 0.5	0.0	-	5 3.2
上陸数	-	-	-	-	0.0	0.2	1 0.5	2 0.9	2 0.8	0.2	0.0	-	5 2.7

注1 各行の上段は2018年、下段は平年の個数を表します。

（平年：1981～2010年の30年間の平均）

注2 近畿への接近とは、台風が中心が滋賀県、京都府、大阪府、兵庫県、奈良県、和歌山県のいずれかの気象官署から300km以内に入ることをいいます。

注3 接近は2か月にまたがる場合があり、各月の接近数の合計と年間の接近数とは必ずしも一致しません。

注4 上陸とは台風が中心が北海道・本州・四国・九州の海岸線に達することで、小さい島や小さい半島を横切って短時間で再び海上に出る場合は通過といいます。

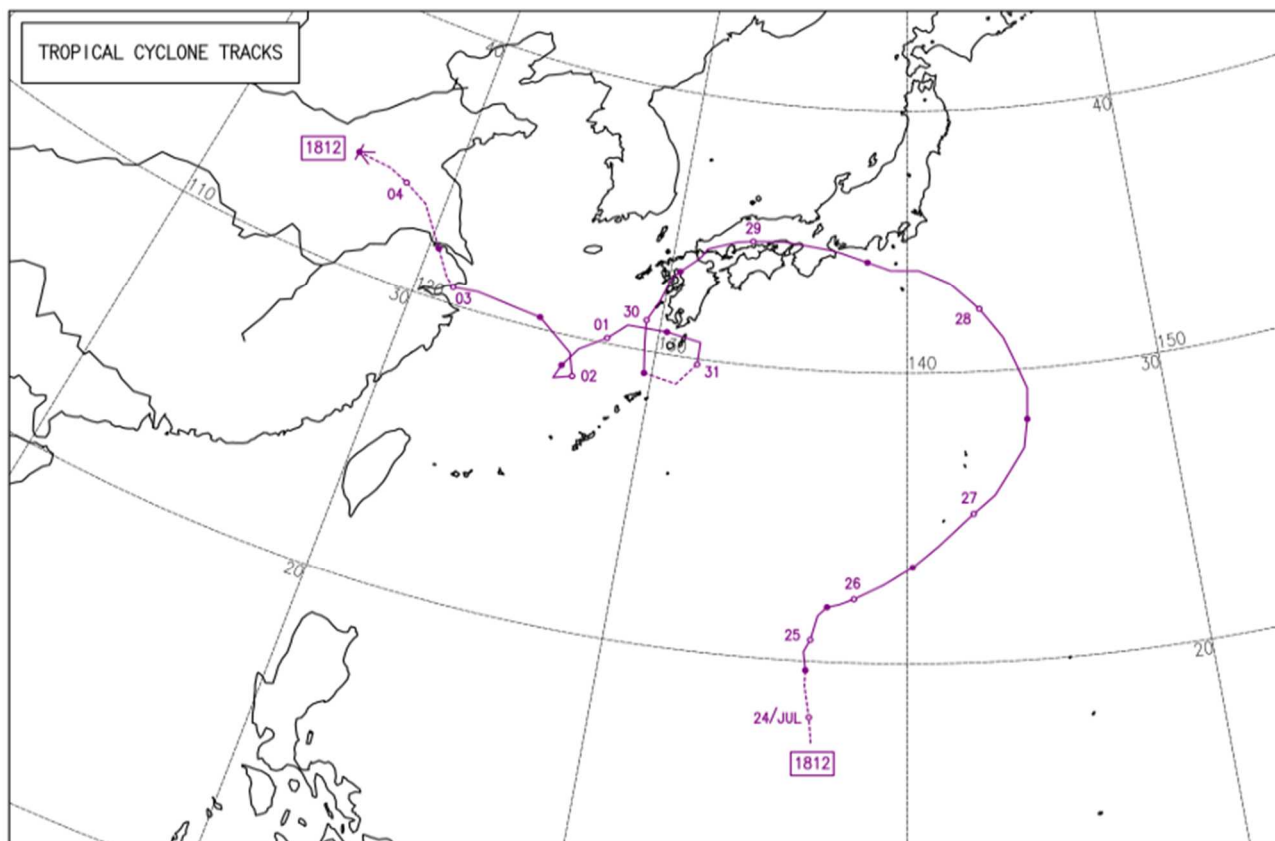
## 和歌山県に影響した台風

### 平成30年台風第12号

台風第12号は、7月27日は小笠原諸島付近を北上し、28日には次第に進路を北西に変え、八丈島付近を通過した後、東海道沖を更に西へ進み、29日01時頃に三重県伊勢市付近に上陸した。その後も台風は近畿地方から中国地方を西へ進み、18時前に福岡県豊前市付近に再上陸した。

この台風の接近により、県内では、29日未明から明け方にかけて発達した雨雲がかかり、28日18時から29日24時までの総降水量は、葛城山で110.5mm、護摩壇山で84.0mmを観測した。また、最大1時間降水量は、葛城山で36.5mmを観測した。

この台風により、道路の通行止め、鉄道の運転見合わせ、航空便及びフェリーの欠航等が発生した。



台風経路図（平成30年台風第12号）

経路の実線は台風、破線は熱帯低気圧・温帯低気圧の期間を示します。  
経路上の○印は傍らに示した日の午前9時、●印は午後9時の位置を示し、  
経路の終端の→は消滅を示します。

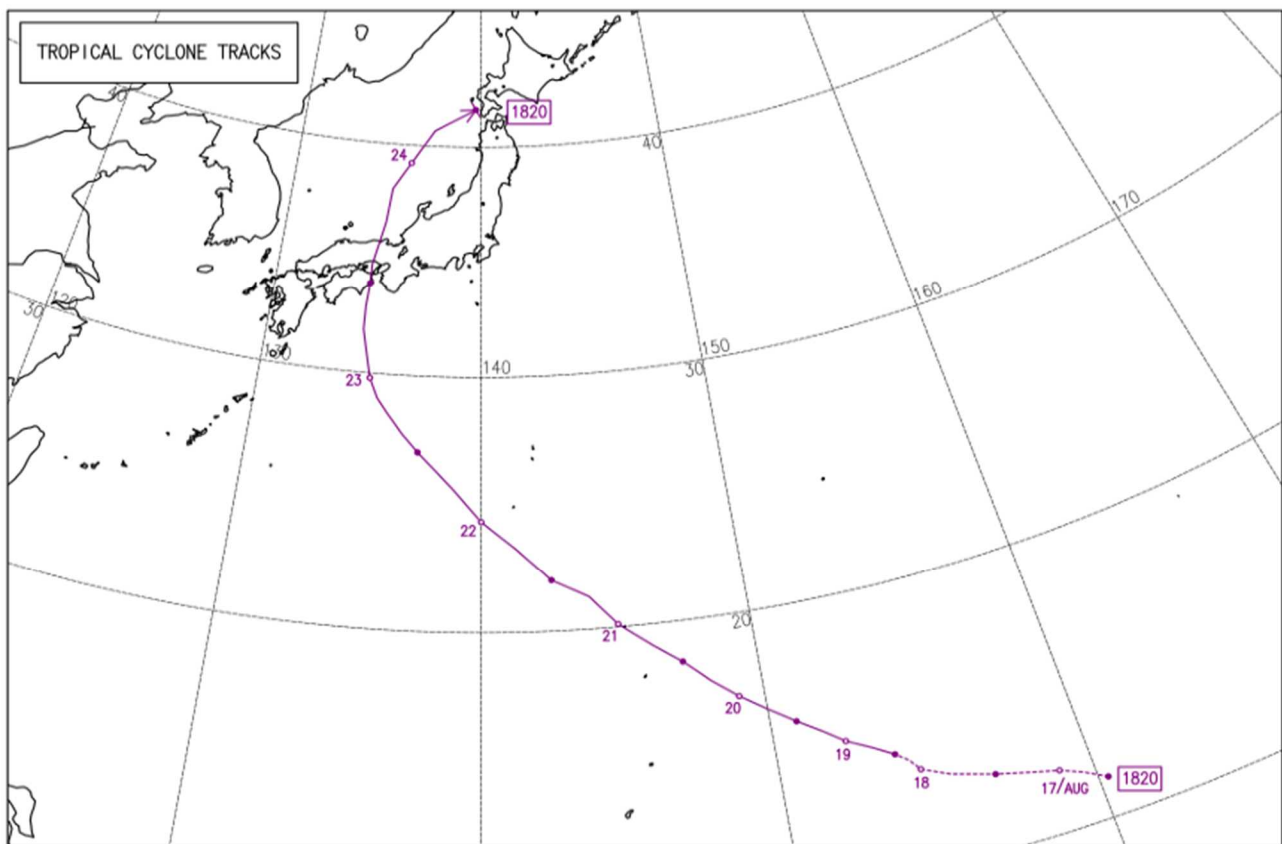
## 平成30年台風第20号

台風第20号は、8月21日から22日にかけて日本の南海上を北西に進み、次第に進路を北に変え、23日21時頃に徳島県南部に上陸し、23時頃半に兵庫県姫路市付近に再上陸した。

この台風の接近により、県内は23日夜から24日明け方にかけて暴風を伴い大雨となり、22日21時から24日24時までの総降水量は、龍神で501.5mm、西川で455.0mm、本宮で429.5mmを観測した。また、西川では23日に最大1時間降水量89.5ミリを観測し、観測史上1位の値を更新した。

風については、友ヶ島で52.3m/s、南紀白浜で43.7m/s、和歌山で41.0m/sの最大瞬間風速を観測し、友ヶ島では観測史上1位の値を更新した。

この台風により、軽傷5人の人的被害や、住家の全壊1棟、半壊2棟、床上浸水70棟などの住家被害が発生した。また、農林水産業被害額は約21億9000万円、商工関係事業者への被害額は製造業が約1億円、非製造業が約14億円となった。その他、道路の通行止め、鉄道の運転見合わせ、航空便及びフェリーの欠航等が発生した。



台風経路図（平成30年台風第20号）

経路の実線は台風、破線は熱帯低気圧・温帯低気圧の期間を示します。  
経路上の○印は傍らに示した日の午前9時、●印は午後9時の位置を示し、  
経路の終端の→は消滅を示します。

## 平成30年台風第21号

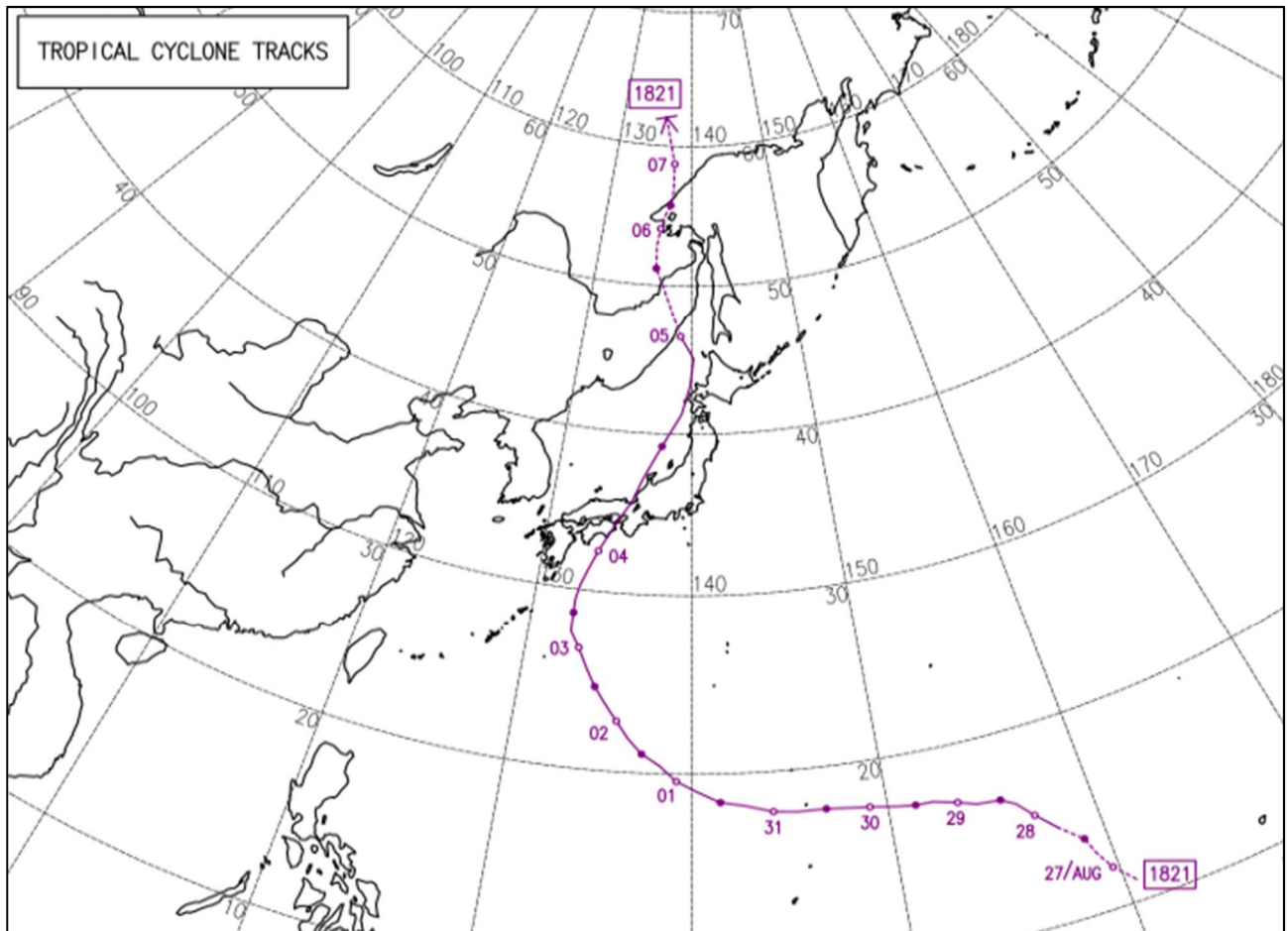
台風第21号は、9月1日から2日にかけて日本の南を北西に進み、3日は向きを北寄りに変え、4日12時前に非常に強い勢力で徳島県南部に上陸した。台風はその後、14時前に兵庫県神戸市付近に再上陸し、速度を上げながら近畿地方を縦断して日本海に抜けた。台風が非常に強い勢力を保ったまま上陸したのは、平成5年台風第13号以来25年ぶりである。

この台風の接近により、4日の県内は猛烈な風が吹き、和歌山で最大風速39.7m/s、最大瞬間風速57.4m/s、友ヶ島で最大風速42.9m/s、最大瞬間風速51.8m/s、南紀白浜で最大風速33.4m/s、最大瞬間風速45.8m/sを観測した。なお、最大風速は風向・風速を観測している気象観測所12地点のうち5地点で観測史上1位の値を更新し、最大瞬間風速は6地点で観測史上1位の値を更新した。

雨については、3日16時から5日09時までの総降水量は龍神で315.0mm、護摩壇山で302.5mmを観測した。また、期間中の最大1時間降水量は龍神で71.0mmを観測した。

高潮については、最高潮位が御坊で316cm、和歌山で201cm、串本で173cmとなり、御坊では過去の最高潮位を超える値となった（※県内の観測地点は次ページを参照）。

この台風により、死者1人、負傷者31人の人的被害や、住家の全壊6棟、大規模半壊1棟、半壊11棟、床上浸水4棟などの住家被害が発生した。また、農林水産業被害額は約64億800万円、商工関係事業者への被害額は製造業が約17億円、非製造業が約5億円となった。その他、県内の広い範囲での停電、道路の通行止め、鉄道の運転見合わせ、航空便及びフェリーの欠航等が発生した。

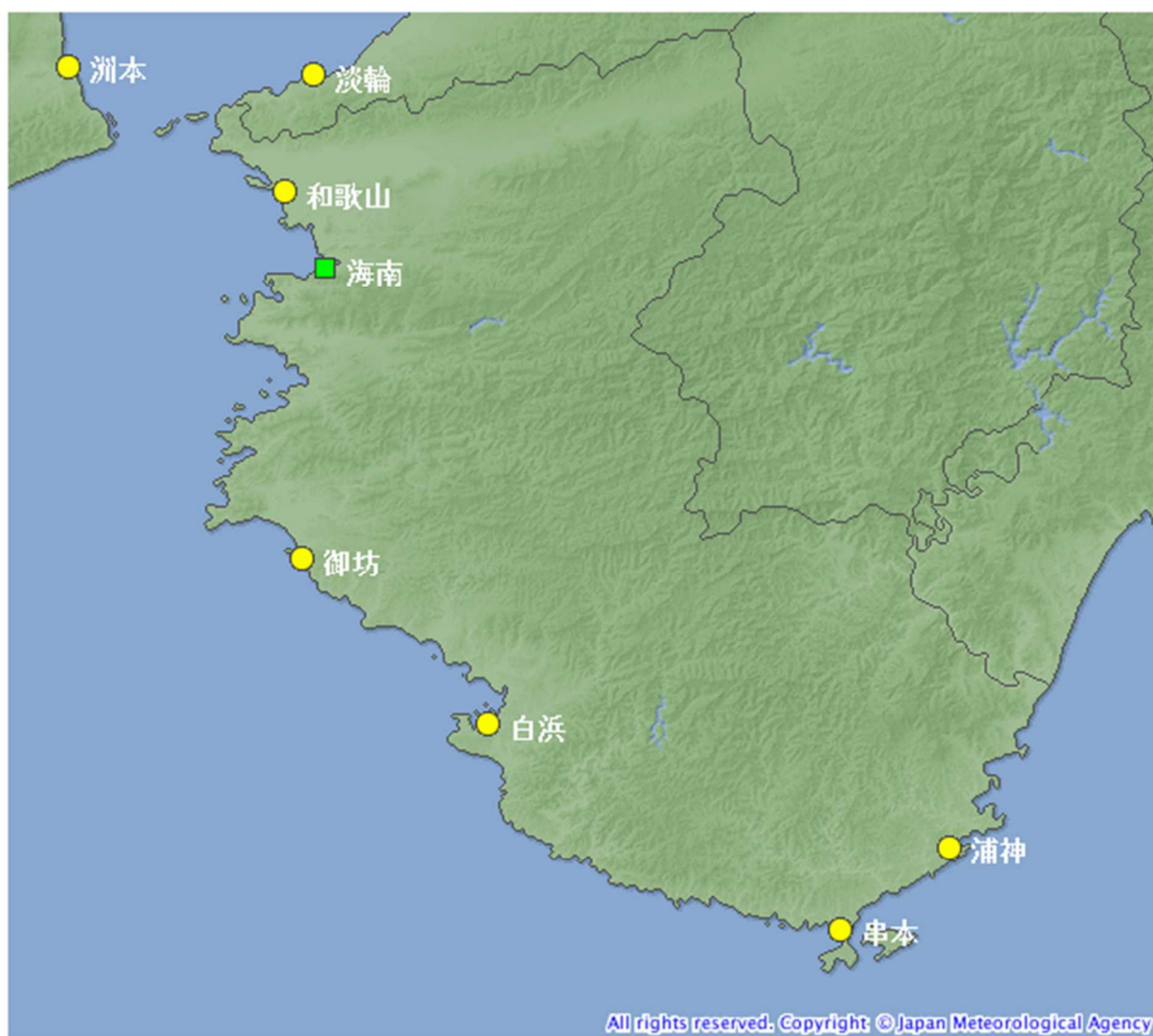


台風経路図（平成30年台風第21号）

経路の実線は台風、破線は熱帯低気圧・温帯低気圧の期間を示します。  
経路上の○印は傍らに示した日の午前9時、●印は午後9時の位置を示し、  
経路の終端の→は消滅を示します。



【参考】県内で海面の潮位変動を常時観測している地点



● 気象庁

■ 国土地理院

▽ 海上保安庁

△ 水管理・国土保全局

◆ 港湾局

★ 自治体等

## 平成30年台風第24号

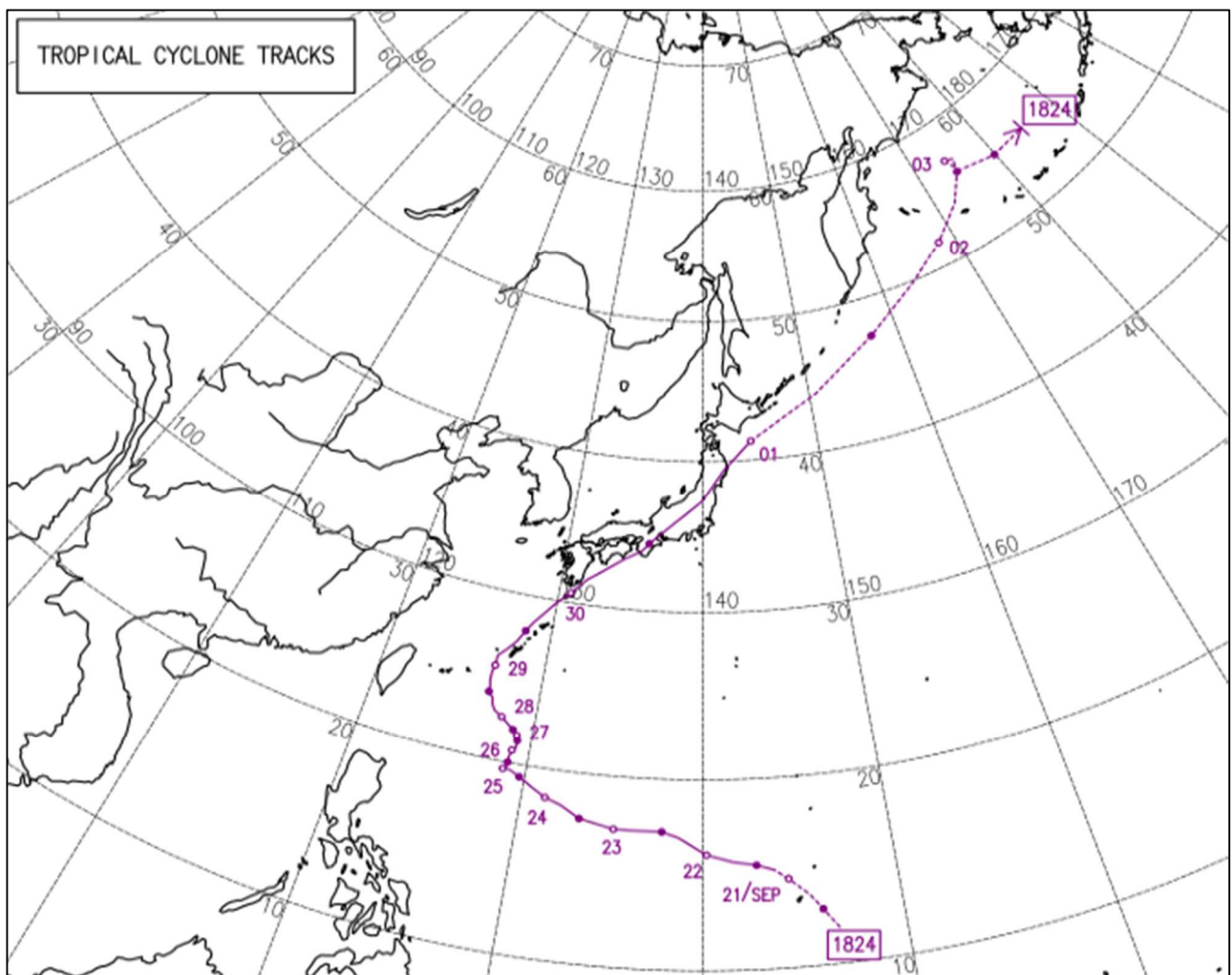
台風第24号は、9月29日には沖縄付近で進路を北東に変え、30日20時頃に和歌山県田辺市付近に上陸した。台風はその後北東に進み、10月1日09時に日本の東海上で温帯低気圧に変わった。

台風の北上に伴い本州南岸に停滞していた前線の活動が活発となり、新宮・東牟婁では、29日昼前から昼過ぎにかけて大雨となり、猛烈な雨の降った所があった。降り始めの9月29日00時から10月1日09時までの総降水量は新宮で402.5mm、潮岬で320.0mmを観測した。また、期間中の最大1時間降水量は新宮で93.5mm、潮岬で82.5mmを観測した。

風については、台風が上陸した30日夜が暴風のピークとなり、最大瞬間風速は潮岬で43.0m/s、南紀白浜で41.2m/sを観測した。

高潮については、最高潮位が御坊で296cm、串本で254cm、白浜で196cmとなり、串本と白浜では過去の最高潮位を超える値となった。

この台風により、軽傷1人の人的被害や、住家の半壊1棟、床上浸水15棟などの住家被害が発生した。また、農林水産業被害額は約3億2400万円、商工関係事業者への被害額は製造業が約2100万円、非製造業が約7600万円となった。その他、道路の通行止め、鉄道の運転見合わせ、航空便及びフェリーの欠航等が発生した。



台風経路図（平成30年台風第24号）

経路の実線は台風、破線は熱帯低気圧・温帯低気圧の期間を示します。  
経路上の○印は傍らに示した日の午前9時、●印は午後9時の位置を示し、  
経路の終端の→は消滅を示します。

※被害状況は「わかやま県政ニュース（<http://wave.pref.wakayama.lg.jp/news/kensei/>）等から入手しています。

## 2018年に発生した竜巻等突風事例

平成30年6月20日に和歌山県御坊市で発生した突風について

6月20日17時40分頃、御坊市名田町野島（なだちょうのしま）で突風が発生し、農業用ハウスの鋼管の変形などの被害があった。

このため22日、和歌山地方気象台は、突風をもたらした現象を明らかにするため、職員を気象庁機動調査班（JMA-MOT）として派遣し、現地調査を実施した。

調査結果は以下のとおりである。

### (1) 突風をもたらした現象の種類

この突風をもたらした現象は、特定に至らなかった。

(根拠)

- ・ 被害または痕跡、及び聞き取り調査から、被害をもたらした現象を推定できる情報が得られなかった。

### (2) 強さ（日本版改良藤田スケール）

この突風の強さは、風速約35m/s と推定され、日本版改良藤田スケールでJEF0に該当する。

(根拠)

- ・ 農業用ハウスの鋼管の変形。

### (3) 被害の範囲

この突風による被害範囲は、長さ約0.3km、幅約110mであった。

## 2018年気候表 (地上気象観測)

		気温 (°C)			降水量 (mm)			日照時間 (h)		
		2018年	平年差 (°C)	階級	2018年	平年比 (%)	階級	2018年	平年比 (%)	階級
1月	和歌山	5.4	-0.6	-	79.0	178	+	159.9	119	++
	潮岬	6.9	-1.3	-	144.0	144	+	202.8	106	○
2月	和歌山	5.4	-1.0	-	41.0	67	○	169.6	120	++
	潮岬	7.1	-1.5	-	107.5	102	○	186.6	99	○
3月	和歌山	11.5	+2.0	++	143.5	149	+	227.6	133	++
	潮岬	13.0	+1.6	++	184.0	100	○	216.3	116	+
4月	和歌山	16.8	+1.9	++	154.5	154	+	221.4	113	+
	潮岬	16.6	+1.0	+	120.0	56	-	247.7	129	++
5月	和歌山	19.7	+0.4	+	224.0	149	+	197.1	97	○
	潮岬	19.2	0.0	○	236.0	95	○	197.9	109	○
6月	和歌山	23.2	+0.2	○	180.0	95	○	181.0	111	+
	潮岬	22.2	+0.1	○	375.0	107	○	163.2	120	+
7月	和歌山	28.8	+1.8	++	450.0	311	++	265.7	128	+
	潮岬	26.8	+1.4	++	160.5	55	-	231.7	112	+
8月	和歌山	29.1	+1.0	+	96.5	112	+	293.5	123	++
	潮岬	27.3	+0.3	+	319.0	137	+	271.0	116	++
9月	和歌山	24.3	-0.4	○	459.5	250	++	111.7	66	--
	潮岬	24.2	-0.1	○	854.5	280	++	138.4	80	--
10月	和歌山	19.5	+0.7	+	32.0	26	-	188.4	110	+
	潮岬	20.0	-0.2	○	86.0	35	-	196.4	121	++
11月	和歌山	14.4	+0.9	+	26.5	29	-	171.1	118	++
	潮岬	15.6	+0.3	○	77.5	48	-	191.3	102	○
12月	和歌山	9.7	+1.2	++	64.0	129	+	101.8	72	--
	潮岬	11.3	+0.7	+	68.0	80	○	164.5	82	--
年	和歌山	17.3	+0.6	+	1950.5	148	++	2288.8	110	++
	潮岬	17.5	+0.2	○	2732.0	108	○	2407.8	107	++
冬	和歌山	6.0	-0.9	-	154.5	101	○	478.0	114	+
	潮岬	7.5	-1.6	--	294.5	103	○	611.8	105	+
春	和歌山	16.0	+1.4	++	522.0	151	++	646.1	114	++
	潮岬	16.3	+0.9	+	540.0	84	○	661.9	118	++
夏	和歌山	27.0	+1.0	++	726.5	173	++	740.2	121	++
	潮岬	25.4	+0.5	+	854.5	98	○	665.9	115	++
秋	和歌山	19.4	+0.4	○	518.0	131	+	471.2	97	○
	潮岬	19.9	0.0	○	1018.0	144	++	526.1	101	○

注1 統計期間は、冬は2017年12月～2018年2月、春は3～5月、夏は6～8月、秋は9～11月です。

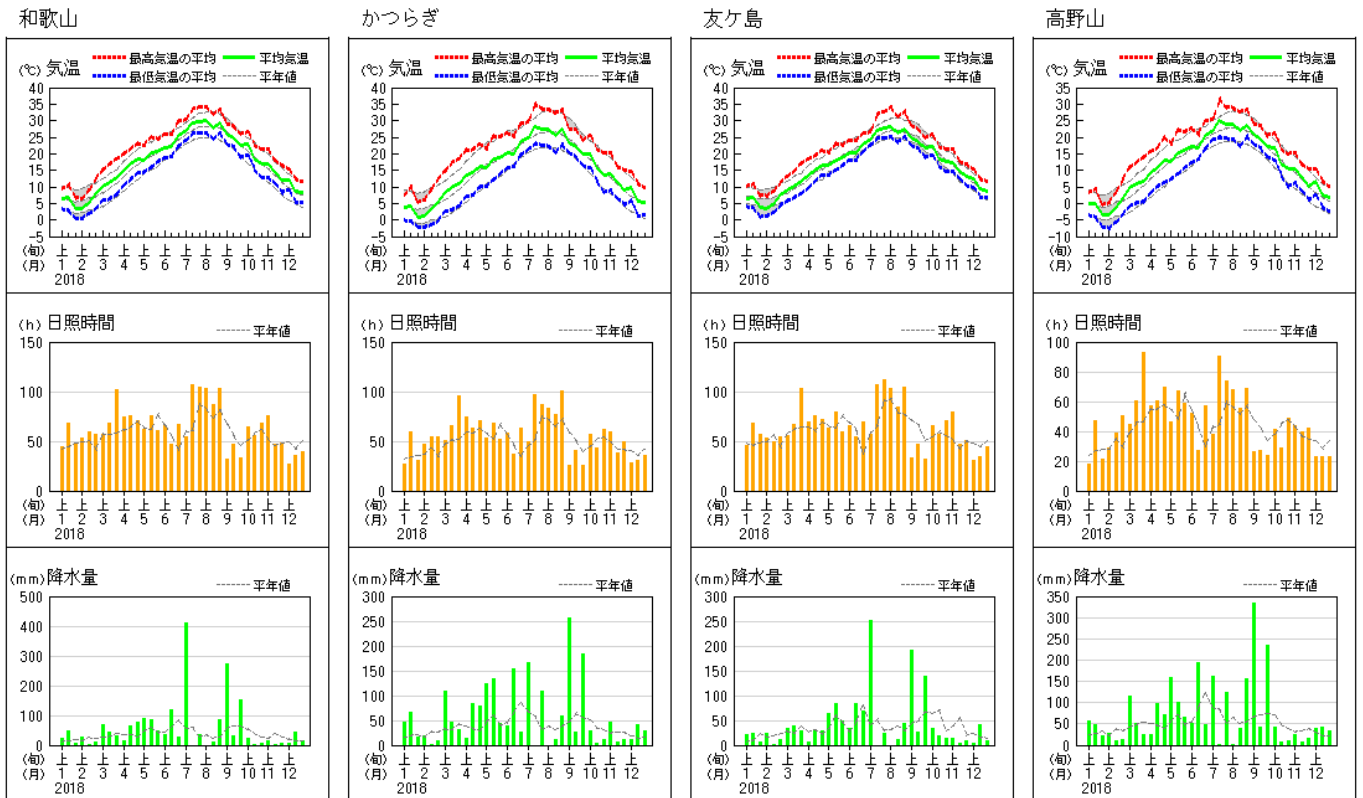
注2 「-：低い/少ない」「○：平年並」「+：高い/多い」の階級は、1981～2010年における30年間の観測値を各階級に10個ずつ振り分けるように決めています。「--：かなり低い/かなり少ない」の階級は観測値の下位10%、「++：かなり高い/かなり多い」の階級は観測値の上位10%に相当します(下表参照)。

かなり低い かなり少ない	低い 少ない	平年並	高い	かなり高い かなり多い
○○○ 1 2 3	○○○○○○○ 4 5 6 7 8 9 10	○○○○○○○○○○○○ 11 12 13 14 15 16 17 18 19 20	○○○○○○○○○ 21 22 23 24 25 26 27	○○○ 28 29 30

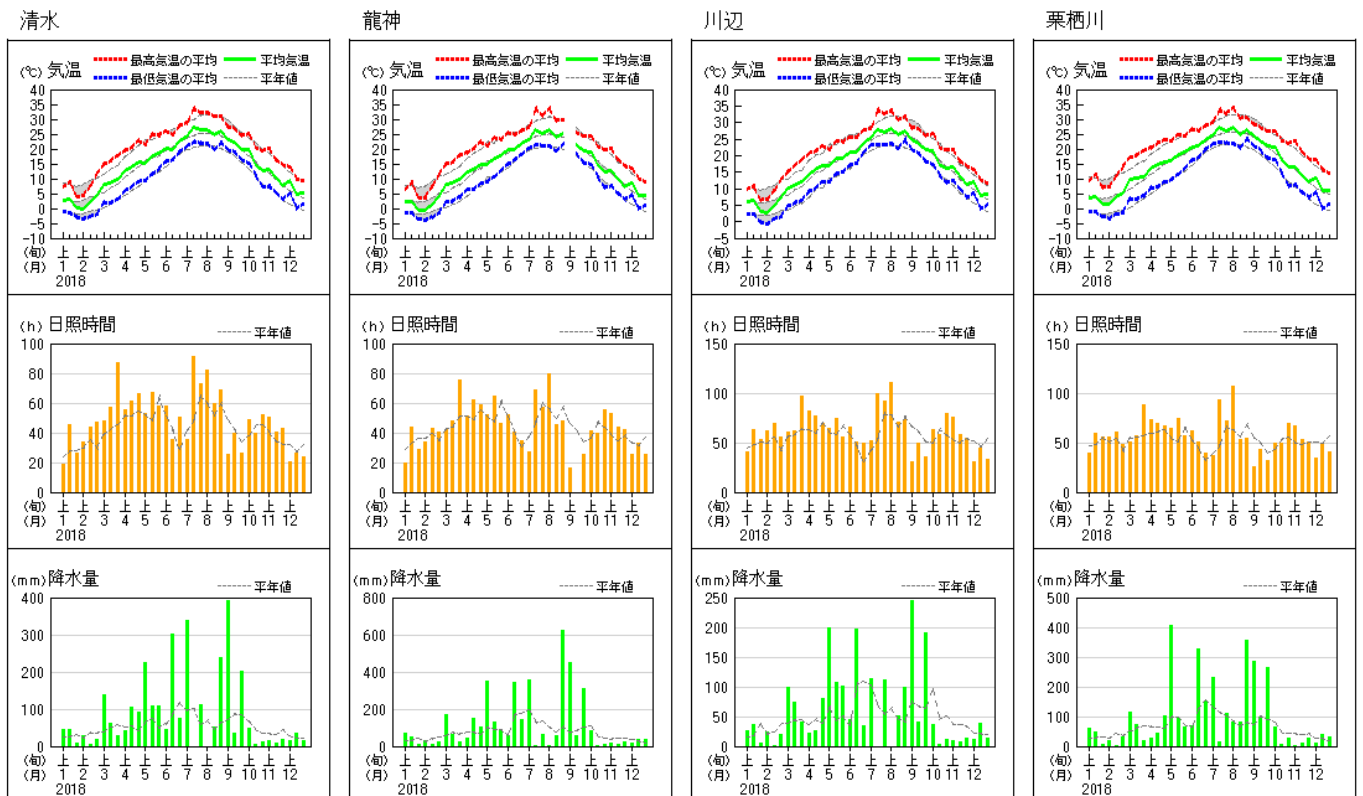
○は、1981～2010年の30年間の観測値、数字は低い値から高い値の順に、または少ない値から多い値の順に並べた時の順番を表します。

# 2018年 旬別気象経過図

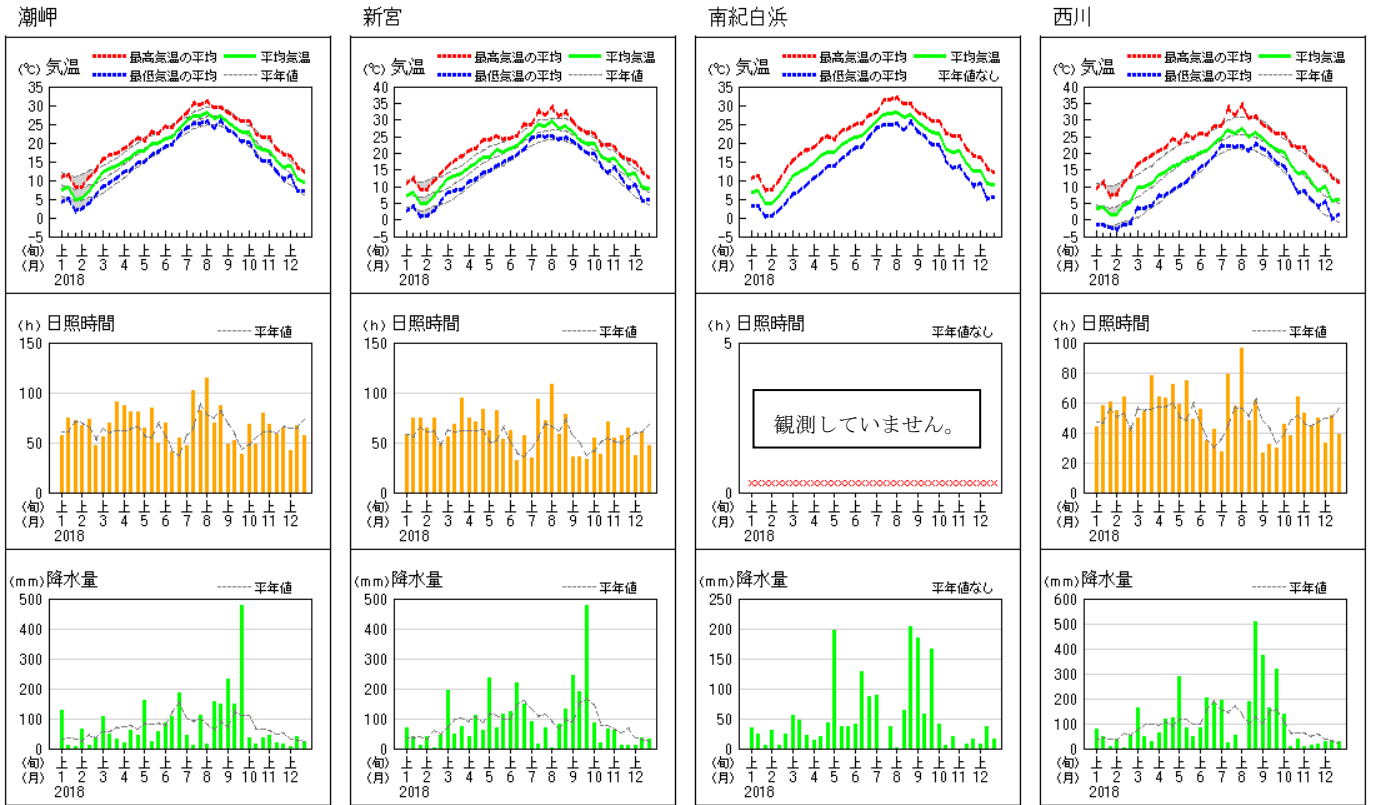
アメダス 気象経過図：2018年01月上旬-2018年12月下旬



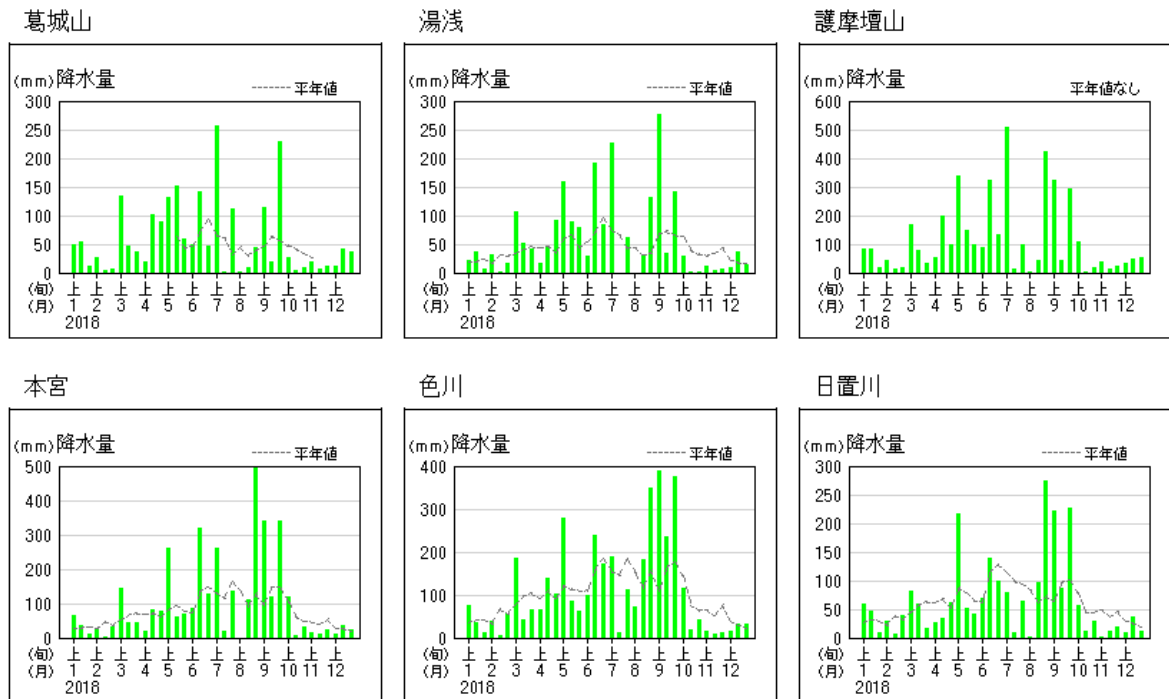
アメダス 気象経過図：2018年01月上旬-2018年12月下旬



アメダス 気象経過図：2018年01月上旬-2018年12月下旬

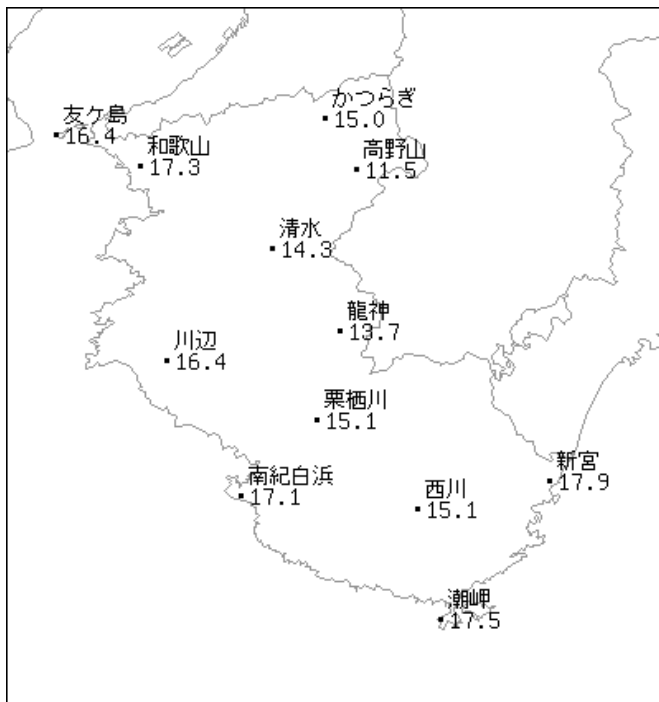


アメダス 気象経過図：2018年01月上旬-2018年12月下旬

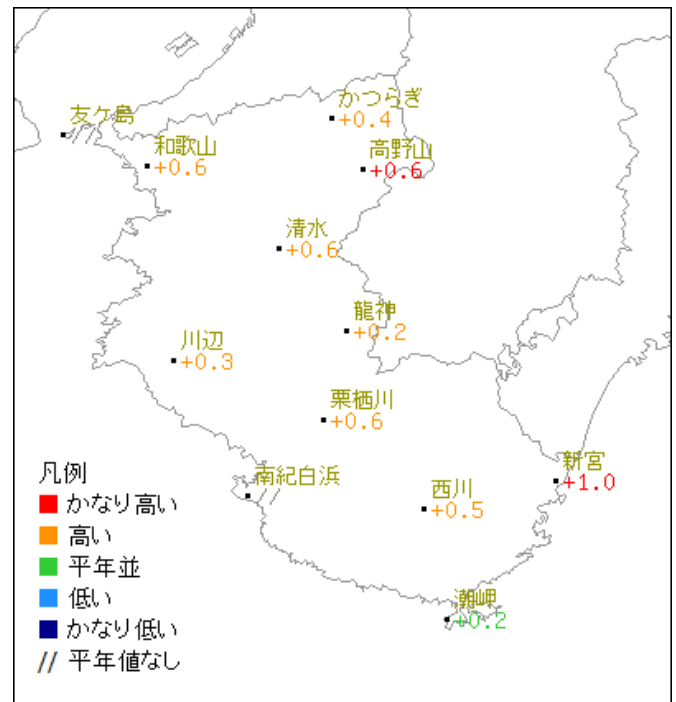


## 2018年 気象分布図（地域気象観測所・雨量観測所）

### 年平均気温

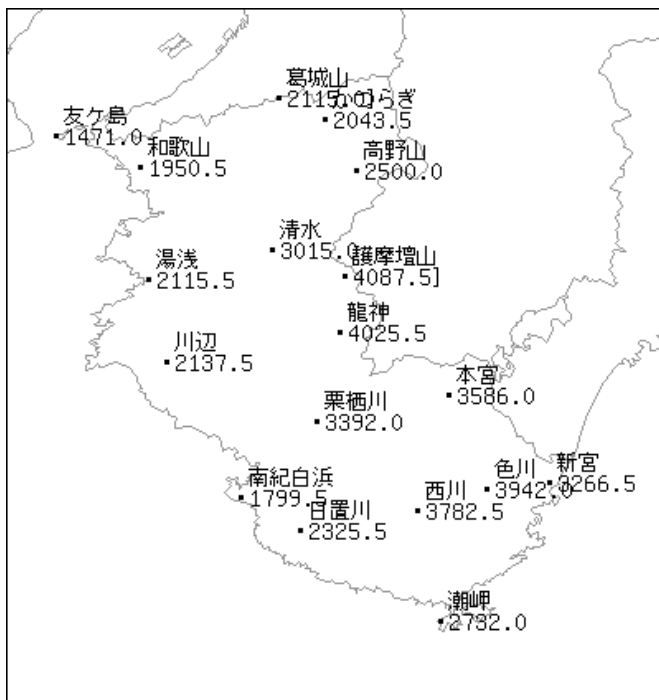


平均気温 (°C)

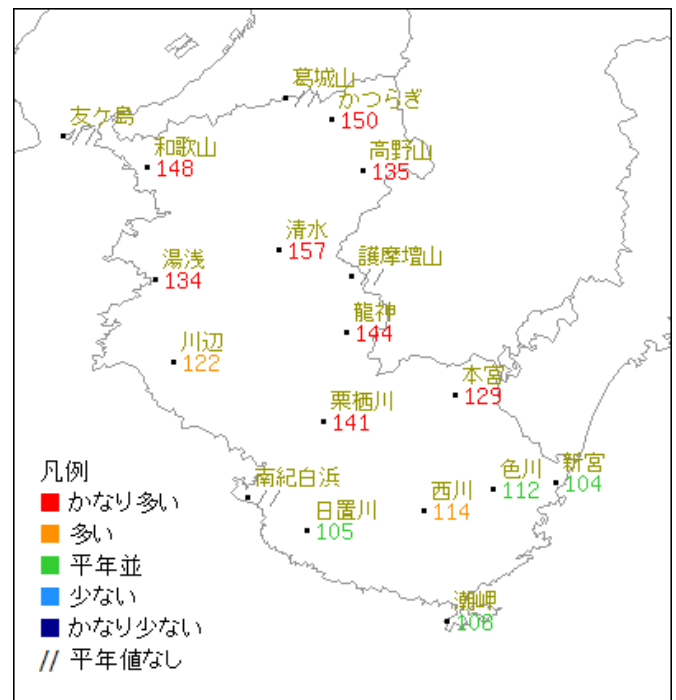


平均気温平年差 (°C)

### 年降水量



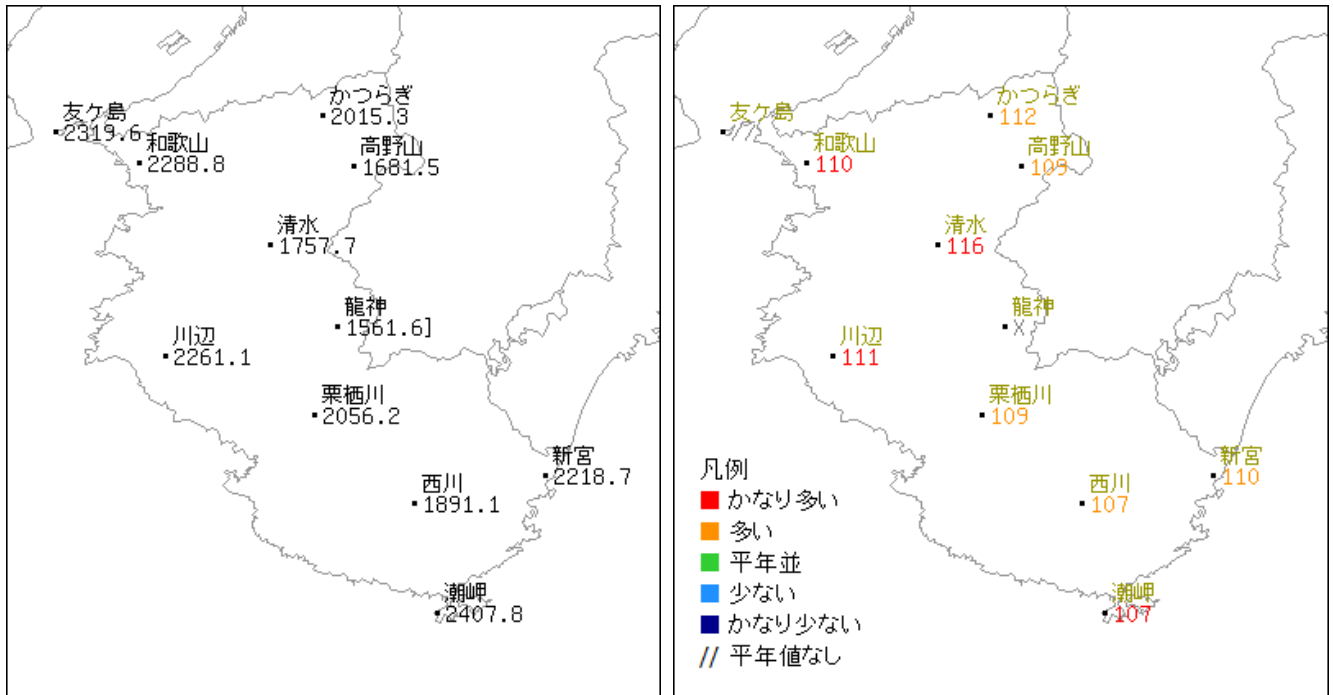
降水量 (mm)



降水量平年比 (%)

## 2018年 気象分布図 (地域気象観測所)

### 年間日照時間



日照時間 (h)

日照時間平年比 (%)



地上気象観測年統計値表

地点番号 47777 地点名 和歌山 (和歌山県) 気象官署名 和歌山地方気象台 2018年(平成30年)

月	平均気圧		最低海面気圧		平均気温		最高気温		最低気温		平均湿度		最大瞬間風速		月								
	hPa	hPa	hPa	hPa	°C	°C	°C	°C	°C	%	%	m/s	m/s	風向		起日							
1	1017.1	1019.4	1000.3	9	5.4	8.9	16.4	17	-1.3	13	5.9	28	24	NW	4.4	17.4	9	25.8	W	9	1		
2	1018.2	1020.5	998.4	28	5.4	9.1	17.0	28	-1.5	9	5.5	61	22	ENE	3.8	11.1	WNW	4	17.6	WNW	5	2	
3	1016.4	1018.7	999.7	1	11.5	16.9	23.9	29*	1.6	11	8.8	63	19	ENE	4.3	20.6	S	1	30.7	S	1	3	
4	1013.8	1015.9	998.4	15	16.3	21.5	26.7	20	6.0	9	11.9	62	20	ENE	4.4	18.6	SSW	15	29.6	S	14	4	
5	1010.4	1012.5	1001.5	3	19.7	24.1	28.2	17	9.7	11	16.1	69	19	WSW	3.9	15.3	SSW	2	21.8	SSW	2	5	
6	1007.0	1009.1	993.5	11	23.2	27.1	32.5	30	15.6	2	21.8	77	25	WSW	3.9	14.0	SSW	20	25.9	SSW	20	6	
7	1007.6	1009.7	999.6	29	28.8	32.7	37.4	18	22.5	6	28.7	74	34	WSW	4.3	16.4	SSW	5	24.4	SSW	5	7	
8	1006.8	1008.9	996.2	23	29.1	33.2	37.3	22	19.1	18	27.8	69	33	SSW	4.2	26.8	SSW	23	41.0	SSW	23	8	
9	1009.8	1011.9	981.7	4	24.3	27.9	32.1	16	16.0	28	23.4	78	36	ENE	3.4	39.7	SSW	4	57.4	SSW	4	9	
10	1014.4	1016.6	992.9	1	19.5	23.4	28.3	5	10.9	29	15.3	67	38	ENE	3.4	15.2	S	6	22.1	SSW	6	10	
11	1018.7	1021.0	1012.6	13	14.4	18.6	24.5	9	5.0	24	11.2	68	33	ENE	3.3	9.2	NW	22	13.6	NNW	22	11	
12	1019.9	1022.2	1010.7	17	9.7	13.1	6.5	23.2	4	1.3	16	8.5	67	33	ENE	3.9	11.7	SSW	4	19.6	SSW	4	12
年	1013.3	1015.5	961.7	9/4	17.3	21.4	13.8	37.4	7/18	-1.5	2/9	68	16	47/20	ENE	3.9	39.7	SSW	9/4	57.4	SSW	9/4	年

月	日照時間	日照率	不照日数	全日照量	降水		降雪の深さ		月										
					平均雲量	全日照量	最大日量	最深積雪											
1	159.9	51	4	6.1	79.0	48.0	17	11.5	17	4.5	17	48.0	17	-	0	26*	1		
2	169.6	56	4	6.4	41.0	24.0	10	8.0	10	2.0	10	24.0	10	3	2	13	2	2	
3	227.6	82	5	4.8	143.5	32.5	5	15.0	5	11.5	5	33.0	21	-	-	-	-	3	
4	221.4	57	2	5.7	154.5	64.0	25	45.0	25	15.0	25	77.0	24	-	-	-	-	4	
5	197.1	46	8	7.5	224.0	82.0	13	21.0	13	6.5	7	82.0	13	-	-	-	-	5	
6	181.0	42	5	8.1	180.0	107.0	20	17.0	20	11.5	20	109.5	20	-	-	-	-	6	
7	265.7	61	3	6.3	450.0	265.0	6	65.3	6	20.0	6	334.5	6	-	-	-	-	7	
8	293.5	71	0	5.7	96.5	66.5	23	23.0	23	6.5	23	84.5	23	-	-	-	-	8	
9	111.7	30	5	8.4	459.5	120.0	4	57.0	4	18.5	4	120.0	4	-	-	-	-	9	
10	188.4	54	3	6.2	32.0	16.5	6	14.0	6	7.5	6	70.5	1	-	-	-	-	10	
11	171.1	55	1	6.0	26.5	9	4.5	9	2.0	9	16.0	9	1	-	-	-	-	11	
12	101.8	33	2	7.4	64.0	21.5	16	7.5	17	2.5	4	29.0	16	-	-	-	-	12	
年	2288.8	52	42	6.6	1950.5	265.0	7/6	65.5	7/6	20.0	7/6	334.5	7/6	3	2	2/13	2	2/13	年

月	気温		日降水量		日降雪量		日最深積雪		日最大風速		平均雲量		日照率		現象日数									
	最高	最低	≥25	<0	≥10	<0	≥5	≥10	≥15	≥20	≥30	10分比	≥8.5	≥40	雪	霧	雷							
1	0	0	0	0	8	5	2	1	0	0	0	0	7	21	10	0	1							
2	0	0	0	0	4	14	7	6	1	0	0	0	0	1	9	21	8	1	0	2				
3	0	0	0	0	0	11	9	9	6	1	0	0	0	0	7	23	0	1	1	3				
4	0	0	2	0	0	13	7	6	4	2	2	0	0	6	10	20	0	0	0	4				
5	0	0	0	0	0	19	12	11	4	3	1	1	0	0	12	16	0	0	1	5				
6	0	6	26	0	5	0	20	15	12	3	1	1	0	0	6	15	0	0	4	6				
7	6	27	31	0	31	0	13	5	5	4	2	1	0	0	8	22	0	0	1	7				
8	6	31	0	0	31	0	9	5	4	2	1	1	0	0	5	24	0	0	1	8				
9	0	8	25	0	15	0	0	18	18	11	4	3	2	1	0	21	0	0	4	9				
10	0	1	8	0	2	0	16	9	7	1	0	0	0	0	3	23	0	0	0	10				
11	0	0	0	0	0	0	15	6	3	1	0	0	0	0	6	21	0	0	1	11				
12	0	0	1	0	0	0	24	9	8	3	0	0	0	0	3	11	2	0	1	12				
年	12	73	138	0	84	0	12	200	108	94	43	17	10	6	62	14	4	1	28	126	226	19	2	14

※ 起日の右の\*は、期間内に同じ値が二つ以上あり、起日の新しい方を極値としたことを示します。

地上気象観測年統計値表

地点番号 47778 地点名 潮岬 (和歌山県) 気象官署名 和歌山地方気象台 2018年 (平成30年)

月	平均気圧		最低海面気圧		気温		湿度		相対湿度		最多		風速		月		
	hPa	海面	hPa	起日	日最高	平均	日最低	平均	%	平均	16方位	最大瞬間	風向	起日			
1	1009.5	1018.1	998.3	9	10.1	6.9	3.7	16.5	17	58	20	31	WNW	23	21.6	WNW	24
2	1010.7	1019.2	1001.9	28	7.1	10.4	4.0	15.7	28	57	21	23	WNW	17	21.2	W	17
3	1009.2	1017.5	993.0	1	13.0	16.5	9.5	20.9	29	68	22	30	W	1	30.0	ENE	21
4	1007.7	1015.9	998.7	25	16.6	19.9	13.2	24.5	12	62	8	13.9	73	11	12	WSW	15
5	1004.3	1012.4	1001.9	3	19.2	22.0	16.5	26.5	11	17.4	77	31	25	W	42	ENE	8
6	1007.3	1009.3	993.4	11	22.2	24.9	20.2	29.0	30	16.5	1	23.3	86	49	1	NE	20
7	1002.6	1010.4	991.6	29	26.8	29.6	24.8	32.3	25	22.1	8	31.0	88	56	14	W	29
8	1001.5	1009.3	995.9	23	27.3	30.0	25.3	33.1	6	22.2	20	31.2	86	50	17	W	23
9	1004.1	1012.0	993.5	30	24.2	26.9	22.1	29.7	22	17.5	27	26.9	89	45	28	NE	30
10	1007.8	1015.9	993.0	1	20.0	23.2	17.4	27.5	6	13.4	28	17.7	74	38	21	NE	1
11	1011.6	1019.9	1010.5	13	15.6	19.0	12.6	24.1	9	7.6	24	12.8	71	33	2	NNE	30
12	1012.6	1021.0	1008.1	17	11.3	14.1	8.4	23.3	4	2.7	29	9.5	66	34	11	WNW	23
年	1006.9	1015.1	963.5	9/30	17.3	20.6	14.8	33.1	87.6	-0.9	1/25*	17.2	74	111	4/12	W	9/30

月	日照時間	日照率	不照日数	全天日射量	降水		降雪		降雪の深さ		月
					平均	全量	合計	最大日量	合計	最大日量	
1	202.8	64	4	4	144.0	117.0	8	8.5	8	122.5	1
2	186.6	61	4	4	107.5	51.0	10	5.5	10	51.0	2
3	216.3	59	5	5	184.0	78.0	8	12.0	8	79.0	3
4	247.7	64	2	2	120.0	30.0	25	8.0	25	43.0	4
5	197.9	46	6	6	236.0	57.0	31	5.0	31	64.0	5
6	163.2	38	8	8	375.0	104.0	23	52.0	24	176.5	6
7	231.7	53	3	3	160.3	77.5	26	38.0	26	77.5	7
8	271.0	66	0	0	319.0	140.5	23	57.0	16	142.0	8
9	138.4	37	8	8	854.5	270.0	29	82.5	29	270.0	9
10	196.4	56	2	2	86.0	17.5	4	7.0	4	47.5	10
11	191.3	61	3	3	77.5	6	9.0	6	9.0	36.5	11
12	164.5	53	4	4	68.0	22.5	17	9.0	17	31.5	12
年	2407.8	54	49	49	2732.0	270.0	9/29	82.5	9/29	270.0	9/29

月	気温		日照		降水		降雪		日最大風速		日最深積雪		日照		現象日数	
	日最高	日最低	日最高	日最低	日最高	日最低	日最高	日最低	≥10	≥15	≥5	≥10	≥100	≥40	雪	霧
1	0	0	0	0	0	0	0	0	0	0	0	0	0	24	4	0
2	0	0	0	0	0	0	0	0	0	0	0	0	0	19	2	0
3	0	0	0	0	0	0	0	0	0	0	0	0	0	21	0	1
4	0	0	0	0	0	0	0	0	0	0	0	0	0	22	0	0
5	0	0	0	0	0	0	0	0	0	0	0	0	0	18	0	2
6	0	0	0	0	0	0	0	0	0	0	0	0	0	14	0	0
7	0	0	0	0	0	0	0	0	0	0	0	0	0	21	0	1
8	0	0	0	0	0	0	0	0	0	0	0	0	0	24	0	0
9	0	0	0	0	0	0	0	0	0	0	0	0	0	12	0	0
10	0	0	0	0	0	0	0	0	0	0	0	0	0	21	0	0
11	0	0	0	0	0	0	0	0	0	0	0	0	0	23	0	0
12	0	0	0	0	0	0	0	0	0	0	0	0	0	20	0	0
年	0	0	0	0	0	0	0	0	0	0	0	0	0	239	6	4

※ 起日の右の\*は、期間内に同じ値が二つ以上あり、起日の新しい方を極値としたことを示します。

## 2018年 極値・順位値更新表

(和歌山地方気象台及び潮岬特別地域気象観測所共に3位まで)

1月

地点名	要素名	順位	値	起日	統計開始
潮岬	日降水量	3	117.0mm	1月8日	1913年1月
潮岬	月最大24時間降水量	2	122.5mm	1月8日	1938年1月

2月 該当事項はありません

3月

地点名	要素名	順位	値	起日	統計開始
和歌山	日最大風速・風向	1	南 20.6m/s	3月1日	1880年3月
和歌山	日最大瞬間風速・風向	3	南 30.7m/s	3月1日	1940年3月
和歌山	日最高気温の高い方から	3	23.9℃	3月29日	1880年3月
和歌山	月平均気温の高い方から	2	11.5℃	—	1880年3月
和歌山	月間日照時間の多い方から	2	227.6時間	—	1890年3月

4月

地点名	要素名	順位	値	起日	統計開始
和歌山	日最大1時間降水量	3	34.0mm	4月15日	1933年4月
和歌山	日最大10分間降水量	2	15.0mm	4月25日	1937年4月
和歌山	日最大1時間降水量	1	45.0mm	4月25日	1933年4月
和歌山	月平均気温の高い方から	3	16.8℃	—	1880年4月
潮岬	日最小相対湿度	1	11%	4月12日	1950年4月
潮岬	月間日照時間の多い方から	2	247.7時間	—	1913年4月

5月 該当事項はありません

6月 該当事項はありません

7月

地点名	要素名	順位	値	起日	統計開始
和歌山	日最大10分間降水量	3	20.0mm	7月6日	1937年7月
和歌山	日最大1時間降水量	3	65.5mm	7月6日	1933年7月
和歌山	日降水量	1	265.0mm	7月6日	1879年7月
和歌山	月最大24時間降水量	2	334.5mm	7月6日	1889年7月
和歌山	月降水量の多い方から	3	450.0mm	—	1879年7月
和歌山	月平均気温の高い方から	2	28.8℃	—	1879年7月

8月

地点名	要素名	順位	値	起日	統計開始
和歌山	日最大風速・風向	2	南南西 26.8m/s	8月23日	1879年8月
和歌山	日最大風速・風向	3	南南西 26.0m/s	8月24日	1879年8月
和歌山	日最大瞬間風速・風向	3	南南西 41.0m/s	8月23日	1940年8月

9月

地点名	要素名	順位	値	起日	統計開始
和歌山	日最大風速・風向	1	南南西 39.7m/s	9月4日	1879年9月
和歌山	日最大瞬間風速・風向	1	南南西 57.4m/s	9月4日	1940年9月
和歌山	日最大1時間降水量	2	57.0mm	9月4日	1933年9月
潮岬	日最大1時間降水量	1	82.5mm	9月29日	1937年9月
潮岬	日降水量	1	270.0mm	9月29日	1913年9月
潮岬	月最大24時間降水量	1	270.0mm	9月29日	1938年9月
潮岬	月降水量の多い方から	1	854.5mm	—	1913年9月

10月

地点名	要素名	順位	値	起日	統計開始
潮岬	日最低気温の高い方から	3	24.2℃	10月6日	1913年10月

11月 該当事項はありません

12月 該当事項はありません

地点名	要素名	順位	値	起日	統計開始
和歌山	日最高気温の高い方から	1	25.2℃	12月4日	1879年12月
和歌山	日最低気温の高い方から	3	15.0℃	12月4日	1879年12月
潮岬	日最高気温の高い方から	1	23.3℃	12月4日	1913年12月
潮岬	日最低気温の高い方から	3	16.9℃	12月4日	1913年12月

年

地点名	要素名	順位	値	起日	統計開始
潮岬	日最小相対湿度	1	11%	4月12日	1950年
和歌山	日最大風速・風向	1	南南西 39.7m/s	9月4日	1879年
和歌山	日最大瞬間風速・風向	1	南南西 57.4m/s	9月4日	1940年
潮岬	月降水量の多い方から	3	854.5mm	2018年9月	1913年
和歌山	日最低気温25℃以上年間日数	1	50日	—	1879年
潮岬	日最低気温25℃以上年間日数	3	41日	—	1913年

# 2018年（平成30年）地域気象観測年報

## かつらぎ

月	気温(°C)											
	平均			極値				階級別日数(日)				
				最高		最低		日最低		日最高		
	日平均	日最高	日最低	値	日時:分	値	日時:分	<0°C	≥25°C	≥25°C	≥30°C	≥35°C
1	2.9	7.6	-0.9	17.4	16 14:38	-4.3	28 03:53	22	0	0	0	0
2	3.2	9.0	-1.4	17.4	28 15:24	-4.6	06 07:00	23	0	0	0	0
3	9.6	16.9	3.3	23.8	28 13:56	-1.6	11 06:30	5	0	0	0	0
4	14.6	21.8	8.2	27.1	21 13:25	1.4	09 02:39	0	0	8	0	0
5	17.7	24.0	12.2	29.7	17 13:54	5.6	11 05:11	0	0	15	0	0
6	21.4	26.8	17.1	32.9	30 14:00	11.7	02 04:48	0	0	22	6	0
7	26.8	32.8	22.4	37.3	19 13:37	19.7	09 04:47	0	0	29	26	11
8	26.9	33.2	21.9	36.2	14 14:31	14.7	18 05:26	0	1	31	29	5
9	21.9	26.4	18.7	32.4	03 14:02	13.0	28 04:12	0	0	21	3	0
10	16.4	22.3	11.9	29.1	05 13:58	6.9	21 06:13	0	0	7	0	0
11	11.4	17.2	6.7	23.6	08 13:33	1.2	24 07:00	0	0	0	0	0
12	7.0	11.8	2.8	25.7	04 13:22	-2.4	16 05:37	10	0	1	0	0
年	15.0	20.8	10.2	37.3	7/19 13:37	-4.6	2/6 07:00	60	1	134	64	16

月	風速												最多風向
	平均(m/s)	極値(m/s)						各階級の日数(日)					
		最大			最大瞬間			日最大風速(m/s)					
		風速	風向	日時:分	風速	風向	日時:分	≥10m/s	≥15m/s	≥20m/s	≥30m/s		
1	1.6	6.9	北	03 11:04	14.2	南西	09 09:25	0	0	0	0	西北西	
2	1.8	6.7	北北東	28 22:57	13.2	西	04 14:18	0	0	0	0	北東	
3	2.1	9.0	南	01 02:32	22.3	南南東	01 02:29	0	0	0	0	北東	
4	1.8	6.9	北北東	13 17:32	15.3	西南西	11 11:15	0	0	0	0	北東	
5	1.5	6.2	北	09 13:02	10.4	西南西	04 10:23	0	0	0	0	北)	
6	1.5	5.4	南西	27 12:09	13.1	西南西	27 10:47	0	0	0	0	北東	
7	1.5	6.2	南東	01 12:41	14.6	西	29 03:24	0	0	0	0	北	
8	1.6	9.0	北北東	23 18:48	24.5	南西	23 23:32	0	0	0	0	北	
9	1.7	14.2	南南西	04 13:43	29.1	南南西	04 13:39	1	0	0	0	北東	
10	1.7	5.4	北	20 11:51	11.1	南西	06 18:10	0	0	0	0	北東	
11	1.8	5.9	北	22 18:24	10.1	北	22 18:18	0	0	0	0	北東	
12	1.6	8.2	北	12 12:23	15.5	北	12 12:19	0	0	0	0	北東	
年	1.7	14.2	南南西	9/4 13:43	29.1	南南西	9/4 13:39	1	0	0	0	北東)	

月	降水量(mm)												
	合計	日最大		1時間最大		10分間最大		各階級の日数					
		値	日	値	日時:分	値	日時:分	≥1mm	≥10mm	≥30mm	≥50mm	≥70mm	≥100mm
1	127.5	62.5	17	19.0	17 10:35	5.0	17 10:01	8	4	1	1	0	0
2	28.5	14.0	10	5.0	10 19:15	1.5	10 18:33	6	1	0	0	0	0
3	184.5	66.0	5	21.0	05 17:26	10.5	05 17:05	9	7	1	1	0	0
4	178.0	70.0	25	40.5	25 03:58	10.0	15 04:09	7	5	2	2	1	0
5	304.5	101.0	13	31.0)	13 14:49	12.0)	13 14:14	13	6	4	2	1	1
6	220.5	138.0	20	21.5	20 07:48	11.5	20 07:38	13	4	1	1	1	1
7	275.5	70.5	6	28.5	29 03:26	7.5	26 17:15	9	6	3	3	1	0
8	69.5	45.0	23	18.0	23 22:42	4.5	23 22:16	4	2	1	0	0	0
9	466.0	102.0	4	27.5	04 13:50	13.5	01 01:00	19	13	6	4	1	1
10	43.5	10.5	4	5.5	06 08:48	3.5	06 08:01	10	1	0	0	0	0
11	63.0	42.5	9	20.5	09 11:04	6.5	09 10:43	6	2	1	0	0	0
12	82.5	19.0	12	7.0	12 04:17	3.0	04 20:23	9	4	0	0	0	0
年	2043.5	138.0	6/20	40.5	4/25 03:58	13.5	9/01 01:00	113	55	20	14	5	3

月	日照時間(h)
1	118.3
2	155.6
3	212.1
4	207.7
5	174.3)
6	158.1
7	233.2
8	260.6
9	92.0
10	162.0
11	147.0
12	94.4
年	2015.3

# 2018年（平成30年）地域気象観測年報

## 友ヶ島

月	気温(°C)											
	平均			極値				階級別日数(日)				
				最高		最低		日最低		日最高		
	日平均	日最高	日最低	値	日時分	値	日時分	<0°C	≥25°C	≥25°C	≥30°C	≥35°C
1	5.6	9.5	2.9	15.3	18 14:57	-1.4	24 22:35	4	0	0	0	0
2	5.2)	9.0)	2.6)	14.9)	24 14:51	-1.6)	06 05:17	4)	0	0)	0)	0)
3	10.2	15.1	6.8	21.4	29 16:17	2.7	10 05:21	0	0	0	0	0
4	15.1	19.7	11.7	25.3	20 15:07	5.4	08 05:42	0	0	1	0	0
5	17.9	22.0	15.1	26.1	24 16:49	10.5	11 05:19	0	0	5	0	0
6	21.1	24.8	18.9	28.7	11 12:11	15.8	01 05:10	0	0	17	0	0
7	26.5	30.5	24.1	36.1	24 16:21	21.8	08 15:03	0	10	28	17	3
8	27.4	32.7	24.7	36.1	21 12:53	20.5	18 05:14	0	18	31	26	5
9	23.4	26.9	21.1	33.2	03 13:41	16.6	29 04:27	0	0	24	5	0
10	19.4	23.1	16.9	27.2	09 14:34	13.4	31 23:23	0	0	8	0	0
11	15.0	18.7	12.6	24.9	08 13:42	8.2	24 06:07	0	0	0	0	0
12	10.1	13.2	7.9	22.9	04 13:17	2.8	28 23:45	0	0	0	0	0
年	16.4	20.4	13.8	36.1	8/21 12:53	-1.6	2/6 05:17	8	28	114	48	8

月	風速												最多風向
	平均(m/s)	極値(m/s)						各階級の日数(日)					
		最大			最大瞬間			日最大風速(m/s)					
		風速	風向	日時分	風速	風向	日時分	≥10m/s	≥15m/s	≥20m/s	≥30m/s		
1	4.3	18.5	西北西	09 03:30	26.9	北西	09 05:03	9	3	0	0	北西	
2	3.6)	17.9)	南南東	28 22:58	24.5)	南南東	28 20:29	5)	1)	0)	0)	北西)	
3	4.8	27.2	南南東	01 01:27	36.2	南南東	01 01:41	17	3	2	0	北	
4	5.8	23.9	南南東	14 22:11	29.3	南南東	14 21:51	15	8	4	0	南南東	
5	5.2	19.2	南	06 20:17	27.1	西北西	03 09:07	16	6	0	0	南南西	
6	4.9	19.7	南南東	29 10:18	23.1	南南東	28 19:04	10	6	0	0	南)	
7	6.4	22.9	南	05 19:06	27.6	南南東	04 04:45	17	8	2	0	南南西)	
8	5.4	41.9	南	23 23:11	52.3	南	23 23:02	14	4	2	2	南	
9	3.9	42.9	南	04 13:18	51.8	南	04 13:14	10	6	1	1	北東)	
10	3.2	23.7	南南東	06 18:30	29.8	南南東	06 18:22	4	1	1	0	北西)	
11	2.9	12.1	南	09 00:38	16.1	北西	09 21:24	3	0	0	0	北北西	
12	3.9	16.6	南南東	04 13:33	20.0	南南東	04 13:31	7	1	0	0	北西)	
年	4.5	42.9	南	9/4 13:18	52.3	南	8/23 23:02	127	47	12	3	北西)	

月	降水量(mm)												
	合計	日最大		1時間最大		10分間最大		各階級の日数					
		値	日	値	日時分	値	日時分	≥1mm	≥10mm	≥30mm	≥50mm	≥70mm	≥100mm
1	49.5	21.5	17	5.5	17 06:51	2.0	17 06:29	7	2	0	0	0	0
2	36.0)	20.5)	10	8.0)	10 18:19	2.0)	28 23:32	5)	1)	0)	0)	0)	0)
3	105.0	27.0	21	7.0	08 16:26	1.5	21 07:51	9	5	0	0	0	0
4	62.0	21.5	15	13.0	15 02:19	4.0	15 02:10	6	2	0	0	0	0
5	196.0	78.0	13	24.5	13 13:55	7.5	13 13:15	11	4	3	1	1	0
6	187.5	74.5	20	45.5	30 00:54	15.0	30 00:27	12	4	2	2	1	0
7	276.0	139.0	6	27.0)	06 12:33	8.0)	07 15:16	6	4	3	2	1	1
8	54.0	39.0	23	18.5	23 22:10	4.5	23 21:27	3	2	1	0	0	0
9	355.5	65.5	4	33.5	04 12:49	10.5	07 22:48	16	11	5	2	0	0
10	67.5	21.5	6	15.0	06 06:58	5.5	06 06:41	10	3	0	0	0	0
11	26.5	14.5	9	9.5	09 08:30	4.5	09 07:58	4	1	0	0	0	0
12	55.5	26.5	16	7.5	16 23:46	1.5	16 23:46	6	1	0	0	0	0
年	1471.0	139.0	7/6	45.5	6/30 00:54	15.0	6/30 00:27	95	40	14	7	3	1

月	日照時間(h)
1	169.7
2	157.8)
3	225.6
4	216.9
5	200.8
6	189.9
7	275.1)
8	292.5
9	111.7
10	192.6
11	176.6
12	110.4
年	2319.6

# 2018年（平成30年）地域気象観測年報

## 高野山

月	気温(°C)											
	平均			極値				階級別日数(日)				
				最高		最低		日最低		日最高		
	日平均	日最高	日最低	値	日時分	値	日時分	<0°C	≥25°C	≥25°C	≥30°C	≥35°C
1	-1.3	2.3	-4.9	11.5	16 14:13	-10.4	28 02:15	29	0	0	0	0
2	-1.3	3.3	-5.6	13.4	28 15:04	-12.6	09 06:50	28	0	0	0	0
3	5.9	12.5	-0.1	19.0	29 14:01	-4.5	11 05:47	17	0	0	0	0
4	11.1	17.5	4.9	24.3	21 13:13	-1.3	08 23:47	2	0	0	0	0
5	14.7	20.6	9.1	26.7	25 13:11	1.6	11 04:50	0	0	5	0	0
6	18.2	22.8	14.1	28.3	26 14:11	7.6	02 04:41	0	0	8	0	0
7	23.7	28.6	19.7	33.1	19 14:47	17.3	10 05:09	0	0	26	12	0
8	23.3	28.4	19.0	32.2	05 14:48	11.9	18 05:29	0	0	29	7	0
9	19.1	22.8	16.3	28.5	03 14:14	9.6	28 04:37	0	0	7	0	0
10	13.0	17.4	8.7	24.4	06 11:47	2.4	22 06:17	0	0	0	0	0
11	7.8	12.5	3.6	19.5	09 14:47	-2.2	24 06:25	5	0	0	0	0
12	3.7	7.4	-0.2	19.7	04 12:52	-7.2	28 23:59	17	0	0	0	0
年	11.5	16.3	7.1	33.1	7/19 14:47	-12.6	2/9 06:50	98	0	75	19	0

月	風速											最多風向
	平均(m/s)	極値(m/s)						各階級の日数(日)				
		最大			最大瞬間			日最大風速(m/s)				
		風速	風向	日時分	風速	風向	日時分	≥10m/s	≥15m/s	≥20m/s	≥30m/s	
1	1.2)	5.1)	東南東	08 09:07	14.1)	北北西	09 12:07	0)	0)	0)	0)	西北西)
2	1.1)	5.3)	南南東	28 19:22	16.2)	東南東	28 20:20	0)	0)	0)	0)	西北西)
3	1.4	6.6	東南東	08 10:33	20.1	東	21 13:23	0	0	0	0	東南東
4	1.2	4.9	南東	14 22:27	14.8	南	11 11:24	0	0	0	0	南東
5	1.2	4.3	東北東	21 12:00	13.7	西	07 15:52	0	0	0	0	南東
6	1.0	3.9	南南東	28 16:00	10.9	南	28 15:59	0	0	0	0	東南東
7	1.1	5.1	東	30 12:49	12.3	南	04 01:39	0	0	0	0	南東
8	1.1	7.9	東南東	23 19:56	24.7	東	23 21:36	0	0	0	0	東南東
9	1.1	10.0	南東	04 13:24	29.0	南東	04 13:31	1	0	0	0	南東)
10	0.9	4.9	南南東	06 19:33	14.8	南南東	06 18:48	0	0	0	0	南東
11	0.7	3.9	東北東	13 07:20	10.2	南	09 05:23	0	0	0	0	東南東
12	1.1	4.1	東南東	06 06:57	10.9	西北西	28 09:49	0	0	0	0	西北西
年	1.1	10.0	南東	9/4 13:24	29.0	南東	9/4 13:31	1	0	0	0	東南東)

月	降水量(mm)												
	合計	日最大		1時間最大		10分間最大		各階級の日数					
		値	日	値	日時分	値	日時分	≥1mm	≥10mm	≥30mm	≥50mm	≥70mm	≥100mm
1	126.0	39.5	17	8.0	17 10:29	2.5	17 18:32	11	3	1	0	0	0
2	48.5	13.0	10	4.5	28 24:00	1.5	28 23:59	10	1	0	0	0	0
3	192.0	51.5	5	15.0	05 13:34	7.0	05 13:20	10	8	1	1	0	0
4	196.0	67.0	25	36.5	25 04:38	9.5	25 03:58	7	5	2	2	0	0
5	325.5	82.5	13	19.0	07 19:06	7.5	07 18:20	13	7	4	3	1	0
6	293.5	159.0	20	20.5	20 18:15	12.0	20 07:50	16	5	2	1	1	1
7	287.5	74.5	29	38.5	26 22:16	17.0	26 21:40	10	6	4	3	1	0
8	196.5	119.5	23	27.0	23 22:39	8.0	13 14:44	8	5	2	1	1	1
9	609.5	175.0	4	30.5)	04 13:37	18.0)	01 01:16	19	13	6	4	2	1
10	57.0	20.0	6	7.5	06 10:07	4.5	06 09:28	10	2	0	0	0	0
11	50.5	19.5	9	14.0	09 10:30	5.0	09 10:18	6	2	0	0	0	0
12	117.5	30.0	4	12.0	04 21:34	11.0	04 20:45	12	6	1	0	0	0
年	2500.0	175.0	9/4	38.5	7/26 22:16	18.0	9/01 01:16	132	63	23	15	6	3

月	日照時間(h)
1	85.5
2	118.2
3	197.8
4	187.6
5	172.0
6	136.8
7	202.8
8	191.9
9	76.8)
10	118.2
11	125.3
12	68.6
年	1681.5

# 2018年（平成30年）地域気象観測年報

## 清水

月	気温(°C)											
	平均			極値				階級別日数(日)				
				最高		最低		日最低		日最高		
	日平均	日最高	日最低	値	日時:分	値	日時:分	<0°C	≥25°C	≥25°C	≥30°C	≥35°C
1	2.1	6.6	-1.8	16.2	16 14:29	-6.3	13 07:32	27	0	0	0	0
2	2.0	7.6	-2.8	18.0	28 13:57	-8.3	07 05:23	26	0	0	0	0
3	8.9	16.3	2.3	22.5	29 14:59	-2.7	11 06:21	8	0	0	0	0
4	14.0	21.0	7.5	26.3	21 12:19	0.7	09 02:33	0	0	3	0	0
5	17.2	23.7	11.5	29.7	25 14:51	4.7	05 05:29	0	0	10	0	0
6	21.0	26.2	17.0	32.4	30 13:44	11.1	02 05:34	0	0	21	3	0
7	26.0	31.6	21.8	35.6	20 12:23	19.1	09 05:31	0	0	30	22	2
8	25.8	31.5	21.3	35.0	14 14:21	14.0	18 05:31	0	0	31	23	1
9	21.8	26.4	18.5	32.1	03 14:47	12.2	28 06:12	0	0	22	2	0
10	15.7	21.6	11.1	28.4	05 13:20	5.4	29 06:22	0	0	6	0	0
11	10.4	17.0	5.3	22.6	09 12:51	-0.3	25 06:20	1	0	0	0	0
12	6.4	11.1	2.1	23.0	04 12:35	-3.7	16 06:52	11	0	0	0	0
年	14.3	20.1	9.5	35.6	7/20 12:23	-8.3	2/7 05:23	73	0	123	50	3

月	風速											最多風向
	平均(m/s)	極値(m/s)						各階級の日数(日)				
		最大			最大瞬間			日最大風速(m/s)				
		風速	風向	日時:分	風速	風向	日時:分	≥10m/s	≥15m/s	≥20m/s	≥30m/s	
1	1.3)	6.6)	北西	24 13:51	16.0)	北西	24 14:41	0)	0)	0)	0)	西北西)
2	1.1)	6.7)	西北西	17 15:46	13.5)	西北西	17 14:06	0)	0)	0)	0)	西北西)
3	1.4)	8.4)	西北西	30 13:09	17.6)	北北西	05 17:03	0)	0)	0)	0)	西北西)
4	1.3	6.1	北西	06 19:11	14.0	北	06 13:29	0	0	0	0	西北西)
5	1.2	6.0	北西	16 16:08	12.4	南南東	21 13:01	0	0	0	0	西北西)
6	1.1	8.4	北西	20 07:43	20.3	北西	20 07:35	0	0	0	0	北西)
7	1.2	6.7	北西	07 16:24	15.4	西	04 15:35	0	0	0	0	西北西)
8	1.1	7.7	南南東	23 23:15	26.4	南	23 23:06	0	0	0	0	北西)
9	0.9	9.7	南東	04 13:22	26.7	東	04 12:49	0	0	0	0	西北西)
10	0.9	5.6	西北西	25 11:10	11.5	北北西	01 00:36	0	0	0	0	西北西)
11	0.7	6.2	西北西	06 13:51	12.3	西北西	02 10:17	0	0	0	0	南南東)
12	1.0	5.4	西北西	24 02:08	11.7	西	14 06:57	0	0	0	0	西北西)
年	1.1	9.7	南東	9/4 13:22	26.7	東	9/4 12:49	0	0	0	0	西北西)

月	降水量(mm)												
	合計	日最大		1時間最大		10分間最大		各階級の日数					
		値	日	値	日時:分	値	日時:分	≥1mm	≥10mm	≥30mm	≥50mm	≥70mm	≥100mm
1	98.5	41.5	17	9.5	17 10:23	3.5	17 18:32	9	3	1	0	0	0
2	49.5	19.0	10	8.0	28 23:58	2.0	28 23:58	8	2	0	0	0	0
3	230.5	63.5	5	15.5	05 13:18	5.5	08 22:48	9	8	3	1	0	0
4	238.0	72.5	25	26.5	25 04:49	7.0	25 04:03	7	6	3	2	1	0
5	440.5	104.0	7	31.5	30 09:28	9.0	07 19:39	13	7	5	4	3	1
6	419.5	279.5	20	62.0	20 11:02	18.5	20 10:35	18	5	1	1	1	1
7	448.5	113.5	6	25.5	07 16:47	11.0	07 16:29	9	7	6	5	3	1
8	288.0	168.0	23	48.5	23 22:01	10.5	23 21:39	7	5	2	2	1	1
9	630.0	171.0	4	48.0	04 13:07	11.5	04 13:07	18	11	6	5	3	1
10	66.5	26.5	6	13.5)	04 07:08	7.0	06 12:43	11	2	0	0	0	0
11	40.5	16.0	28	10.0	09 09:38	5.5	09 09:31	5	2	0	0	0	0
12	65.0	13.0	12	7.5	04 17:00	7.0	04 16:10	12	3	0	0	0	0
年	3015.0	279.5	6/20	62.0	6/20 11:02	18.5	6/20 10:35	126	61	27	20	12	5

月	日照時間(h)
1	90.3
2	124.1
3	191.6
4	183.1
5	177.8
6	143.9
7	200.0
8	210.3
9	91.1
10	140.7)
11	134.1
12	70.7
年	1757.7

# 2018年（平成30年）地域気象観測年報

龍神

月	気温(°C)											
	平均			極値				階級別日数(日)				
				最高		最低		日最低		日最高		
	日平均	日最高	日最低	値	日時:分	値	日時:分	<0°C	≥25°C	≥25°C	≥30°C	≥35°C
1	1.4	6.1	-2.2	15.8	16 14:41	-6.9	13 06:38	28	0	0	0	0
2	1.4	7.2	-3.0	15.4	28 14:16	-8.6	08 07:16	27	0	0	0	0
3	8.8	16.1	2.8	23.8	29 14:10	-2.1	11 06:36	8	0	0	0	0
4	13.4	20.5	7.1	26.9	20 14:34	0.6	09 03:05	0	0	2	0	0
5	16.4	22.7	10.9	29.0	25 14:21	4.3	05 05:15	0	0	7	0	0
6	20.4	25.5	16.4	30.7	25 14:13	10.6	02 03:59	0	0	19	1	0
7	25.1	30.8	21.0	36.7	23 13:55	18.6	09 05:28	0	0	26	19	5
8	25.1	30.9	20.8	36.3	04 12:27	13.7	18 05:30	0	0	31	19	3
9	20.8)	25.5)	17.6)	30.5)	17 12:25	10.7)	28 06:20	0)	0	21)	2)	0)
10	15.3	21.7	10.8	28.5	07 12:20	5.2	29 05:57	0	0	4	0	0
11	10.1	17.0	5.2	23.7	07 13:57	-0.1	24 06:59	1	0	0	0	0
12	5.8	10.8	1.6	20.3	04 13:00	-3.2	31 23:28	14	0	0	0	0
年	13.7	19.6	9.1	36.7	7/23 13:55	-8.6	2/8 07:16	78	0	110	41	8

月	風速												最多風向
	平均(m/s)	極値(m/s)						各階級の日数(日)					
		最大			最大瞬間			日最大風速(m/s)					
		風速	風向	日時:分	風速	風向	日時:分	≥10m/s	≥15m/s	≥20m/s	≥30m/s		
1	1.2)	7.1)	東北東	10 12:28	16.3)	東	10 12:23	0)	0)	0)	0)	北西)	
2	1.3)	6.1)	東	27 14:04	13.8)	東	17 10:28	0)	0)	0)	0)	北西)	
3	1.9	12.0	東北東	01 01:27	21.6	西北西	21 12:05	1	0	0	0	北西	
4	1.7	10.8	東北東	15 03:44	25.0	東北東	15 03:22	2	0	0	0	東北東	
5	1.5	9.2	東北東	13 14:54	17.5	東北東	07 18:31	0	0	0	0	西北西	
6	1.4	12.1	東北東	20 07:50	22.0	東北東	20 07:45	1	0	0	0	北西	
7	1.6	8.5	東北東	05 20:21	16.8	東北東	05 20:20	0	0	0	0	東北東	
8	1.6	17.1	東北東	23 23:22	32.3	東北東	23 22:30	2	2	0	0	西北西	
9	1.0]	14.0]	東北東	04 12:59	26.3]	東北東	04 12:57	1]	0]	0]	0]	北西]	
10	1.2	6.8	東北東	06 13:00	12.9	北東	06 12:55	0	0	0	0	北西	
11	1.0	4.7	東北東	16 13:02	11.1	西北西	22 13:04	0	0	0	0	北西	
12	1.1	5.0	東北東	16 12:28	11.0	南東	29 09:32	0	0	0	0	北西	
年	1.4]	17.1]	東北東	8/23 23:22	32.3]	東北東	8/23 22:30	7]	2]	0]	0]	北西)	

月	降水量(mm)												
	合計	日最大		1時間最大		10分間最大		各階級の日数					
		値	日	値	日時:分	値	日時:分	≥1mm	≥10mm	≥30mm	≥50mm	≥70mm	≥100mm
1	129.5	50.0	8	12.0	08 14:50	4.0	08 14:20	9	3	2	1	0	0
2	62.5	17.5	28	11.0	28 24:00	2.5	28 23:40	10	2	0	0	0	0
3	255.0	79.0	5	24.5	01 02:29	8.5	01 02:27	9	7	4	1	1	0
4	302.5	73.0	25	20.0	25 04:58	8.5	25 04:48	10	7	5	2	2	0
5	568.0	174.5	7	24.5	03 00:46	7.5	13 17:34	14	8	5	5	3	2
6	544.5	317.5	20	58.5	20 08:46	20.0	20 07:58	18	7	4	1	1	1
7	424.5	114.5	4	29.5	07 17:45	11.5	07 17:13	12	7	5	4	4	1
8	681.5	406.5	23	77.5	23 22:58	20.5	31 22:15	9	6	3	3	3	2
9	815.5)	311.0)	4	71.0)	04 19:37	19.0)	04 19:14	18	12)	5)	4)	4)	2)
10	104.5	37.5	6	12.5	06 13:55	7.5	06 13:36	13	2	2	0	0	0
11	50.0	22.0	28	7.5	09 09:03	6.0	09 08:28	5	2	0	0	0	0
12	87.5	24.0	22	8.5	12 04:33	3.0	04 22:12	14	3	0	0	0	0
年	4025.5	406.5	8/23	77.5	8/23 22:58	20.5	8/31 22:15	141	66	35	21	18	8

月	日照時間(h)
1	92.6
2	116.8
3	165.2
4	172.0
5	162.6
6	127.5
7	152.7
8	172.7
9	41.5]
10	136.6
11	138.4
12	83.0
年	1561.6]



# 2018年（平成30年）地域気象観測年報

## 川辺

月	気温(°C)											
	平均			極値				階級別日数(日)				
				最高		最低		日最低		日最高		
	日平均	日最高	日最低	値	日時:分	値	日時:分	<0°C	≥25°C	≥25°C	≥30°C	≥35°C
1	5.1	9.0	1.4	17.8	16 14:27	-2.4	28 01:10	11	0	0	0	0
2	4.8	9.5	0.4	17.6	28 12:34	-4.3	06 06:33	10	0	0	0	0
3	11.1	17.0	5.7	24.1	29 14:27	0.5	11 05:50	0	0	0	0	0
4	15.7	21.6	10.5	26.4	20 14:40	2.9	08 06:09	0	0	2	0	0
5	18.5	23.5	13.9	29.2	25 14:11	7.4	11 04:30	0	0	9	0	0
6	22.0	26.3	18.6	30.2	25 13:10	13.6	02 04:55	0	0	22	3	0
7	26.8	31.6	23.2	36.1	23 15:25	20.7	09 05:38	0	0	31	21	5
8	27.3	32.1	23.6	35.7	06 13:26	16.7	18 05:31	0	6	31	24	2
9	23.5	27.6	20.4	32.1	16 14:16	14.8	28 04:14	0	0	23	7	0
10	18.4	23.5	14.3	29.9	07 12:37	9.3	29 05:05	0	0	8	0	0
11	13.9	19.0	9.9	24.6	09 13:07	4.0	24 06:51	0	0	0	0	0
12	9.4	13.3	5.7	22.6	04 13:47	-0.6	16 00:07	2	0	0	0	0
年	16.4	21.2	12.3	36.1	7/23 15:25	-4.3	2/6 06:33	23	6	126	55	7

月	風速											最多風向
	平均(m/s)	極値(m/s)						各階級の日数(日)				
		最大			最大瞬間			日最大風速(m/s)				
		風速	風向	日時:分	風速	風向	日時:分	≥10m/s	≥15m/s	≥20m/s	≥30m/s	
1	3.1	11.1	北西	09 14:07	21.0	北西	09 13:17	3	0	0	0	北西
2	2.6	10.8	南東	28 23:55	19.7	東南東	28 23:50	1	0	0	0	北西
3	2.9	11.5	東南東	01 00:36	23.1	南東	01 00:33	2	0	0	0	東南東
4	2.7	9.6	南東	25 00:27	19.8	南	25 03:28	0	0	0	0	東南東
5	2.3	8.2	北	19 17:48	18.2	南	02 23:08	0	0	0	0	東南東)
6	2.1	8.1	西	20 07:33	16.5	西北西	20 07:28	0	0	0	0	東南東
7	2.3	9.4	南東	04 04:29	20.9	南東	04 06:16	0	0	0	0	東南東
8	2.4	18.8	南東	23 21:13	33.8	南東	23 21:08	2	1	0	0	東南東
9	2.2	24.3	南東	04 12:26	42.2	南東	04 12:11	2	2	1	0	東南東
10	2.1	10.8	西北西	01 00:01	15.4	南	06 11:07	1	0	0	0	東南東
11	2.0	8.1	東南東	09 10:19	13.7	北	23 12:29	0	0	0	0	北北西
12	2.7	9.0	西北西	28 09:20	17.8	西	07 14:25	0	0	0	0	北北西
年	2.5	24.3	南東	9/4 12:26	42.2	南東	9/4 12:11	11	3	1	0	東南東)

月	降水量(mm)												
	合計	日最大		1時間最大		10分間最大		各階級の日数					
		値	日	値	日時:分	値	日時:分	≥1mm	≥10mm	≥30mm	≥50mm	≥70mm	≥100mm
1	68.5	37.5	17	10.0	17 09:58	5.5	17 09:34	5	2	1	0	0	0
2	47.5	23.0	10	7.5	10 16:44	2.0	28 23:47	6	2	0	0	0	0
3	212.5	46.0	8	18.0	08 17:49	5.5	08 22:26	9	7	4	0	0	0
4	127.5	59.0	25	34.5	25 04:32	13.0	25 04:07	8	3	1	1	0	0
5	408.0	89.5	30	28.5)	13 15:19	10.0	13 15:08	13	6	5	4	3	0
6	276.0	181.5	20	40.5	20 08:27	14.5	20 17:39	14	4	2	1	1	1
7	226.5	63.5	29	25.5	29 04:39	16.5	07 16:01	9	5	4	1	0	0
8	149.0	86.5	23	23.5	23 21:11	8.0	15 06:41	5	4	1	1	1	0
9	476.0	91.0	10	38.5	10 09:16	10.0	10 08:40	18	11	5	3	3	0
10	51.5	16.0	6	10.5	06 07:16	7.5	06 06:35	7	2	0	0	0	0
11	30.5	13.0	28	5.5	09 09:23	2.5	09 08:51	5	1	0	0	0	0
12	64.0	18.5	12	10.0	12 03:35	3.0	12 03:31	9	3	0	0	0	0
年	2137.5	181.5	6/20	40.5	6/20 08:27	16.5	7/07 16:01	108	50	23	11	8	1

月	日照時間(h)
1	156.4
2	186.1
3	218.9
4	227.3
5	194.7)
6	166.2
7	243.7
8	253.5
9	116.3
10	201.4
11	188.6
12	108.0
年	2261.1

# 2018年（平成30年）地域気象観測年報

## 栗栖川

月	気温(°C)											
	平均			極値				階級別日数(日)				
				最高		最低		日最低		日最高		
	日平均	日最高	日最低	値	日時分	値	日時分	<0°C	≥25°C	≥25°C	≥30°C	≥35°C
1	3.0	9.3	-1.7	17.6	16 14:21	-5.7	13 04:26	26	0	0	0	0
2	3.4	10.6	-2.4	18.1	28 12:39	-6.8	09 06:55	25	0	0	0	0
3	10.2	18.2	3.4	24.5	29 12:06	-2.2	11 06:17	8	0	0	0	0
4	14.7	21.9	7.7	26.2	20 14:55	0.8	09 03:40	0	0	4	0	0
5	17.7	23.9	11.7	29.2	25 14:21	4.4	05 05:08	0	0	9	0	0
6	21.7	26.8	17.8	30.9	30 12:11	12.3	02 05:41	0	0	24	2	0
7	26.1	31.5	22.1	37.4	24 14:44	19.8	09 05:10	0	0	31	22	3
8	26.2	31.6	22.0	36.0	06 11:21	14.0	18 05:09	0	1	31	21	2
9	22.7	27.3	19.3	32.1	16 12:41	12.9	28 06:57	0	0	23	4	0
10	16.8	23.6	11.9	29.8	07 14:13	5.8	21 06:26	0	0	7	0	0
11	11.4	19.5	5.7	26.1	06 13:53	0.0	25 06:46	0	0	2	0	0
12	7.3	13.8	2.1	22.0	04 13:28	-3.4	16 07:09	12	0	0	0	0
年	15.1	21.5	10.0	37.4	7/24 14:44	-6.8	2/9 06:55	71	1	131	49	5

月	風速											最多風向
	平均(m/s)	極値(m/s)						各階級の日数(日)				
		最大			最大瞬間			日最大風速(m/s)				
		風速	風向	日時分	風速	風向	日時分	≥10m/s	≥15m/s	≥20m/s	≥30m/s	
1	1.3)	6.1)	南	17 11:38	15.4)	南西	24 14:29	0)	0)	0)	0)	北北東)
2	1.2	5.3	南西	14 12:29	16.2	西	17 10:39	0	0	0	0	北北東
3	1.7	13.1	東北東	21 17:18	27.7	東	21 13:50	1	0	0	0	東北東
4	1.6	8.9	南	15 03:42	22.6	南	06 19:03	0	0	0	0	南南西
5	1.4	7.4	南	02 23:49	17.0	南	02 23:49	0	0	0	0	北北東
6	1.4	8.7	南南西	20 18:15	17.1	南南西	20 17:43	0	0	0	0	南南西
7	1.5	6.5	南西	05 20:21	16.8	南西	05 20:15	0	0	0	0	南南西)
8	1.5	10.7	南	23 22:05	24.7	南南西	23 21:41	1	0	0	0	南南西
9	1.3	14.7	南	04 12:51	36.2	南南西	04 12:45	1	0	0	0	南南西
10	1.1	5.1	南南西	21 14:32	12.6	西	01 01:31	0	0	0	0	北東
11	0.8	4.7	北	23 11:48	10.5	北北東	23 08:47	0	0	0	0	北東
12	1.1	5.6	北	27 12:09	12.6	西北西	29 09:39	0	0	0	0	北
年	1.3	14.7	南	9/4 12:51	36.2	南南西	9/4 12:45	3	0	0	0	南南西)

月	降水量(mm)												
	合計	日最大		1時間最大		10分間最大		各階級の日数					
		値	日	値	日時分	値	日時分	≥1mm	≥10mm	≥30mm	≥50mm	≥70mm	≥100mm
1	113.0	47.0	17	16.5	17 10:57	6.0	17 10:14	6	3	2	0	0	0
2	52.5	21.0	28	12.0	28 23:53	2.5	28 23:52	6	2	0	0	0	0
3	204.0	48.5	5	13.0	16 06:30	7.0	08 18:15	9	7	3	0	0	0
4	172.0	55.5	25	20.5	25 04:59	6.5	25 05:01	9	5	2	1	0	0
5	564.0	241.5	7	25.0	07 07:31	8.5	07 18:37	12	8	5	4	3	1
6	547.0	292.0	20	53.5	20 19:35	13.5	20 18:45	18	7	5	2	1	1
7	353.5	100.5	7	84.5 ]	26 15:00	23.0	26 14:28	11	7	5	3	2	1
8	520.5	310.0	23	64.5	07 13:39	15.0	07 13:12	10	6	3	2	2	1
9	648.0	151.5	4	42.5	30 19:23	11.0	04 11:06	19	12	7	4	3	2
10	98.5	31.0	6	10.5	04 07:29	5.0	06 13:25	11	3	1	0	0	0
11	39.5	24.0	28	7.0	28 14:52	2.0	28 14:02	7	1	0	0	0	0
12	79.5	22.5	22	9.5	17 01:43	3.0	22 07:54	10	3	0	0	0	0
年	3392.0	310.0	8/23	84.5 ]	7/26 15:00	23.0	7/26 14:28	128	64	33	16	11	6

月	日照時間(h)
1	154.4
2	164.4
3	196.3
4	210.3
5	195.8
6	152.0
7	202.2 )
8	214.1
9	101.8
10	167.6
11	171.7
12	125.6
年	2056.2

# 2018年（平成30年）地域気象観測年報

新宮

月	気温(°C)											
	平均			極値				階級別日数(日)				
				最高		最低		日最低		日最高		
	日平均	日最高	日最低	値	日時:分	値	日時:分	<0°C	≥25°C	≥25°C	≥30°C	≥35°C
1	6.7	10.9	2.5	17.9	17 19:16	-1.5	27 04:32	7	0	0	0	0
2	7.2	11.5	3.0	17.9	27 15:08	-2.6	06 06:20	7	0	0	0	0
3	13.2	17.7	8.7	24.4	29 14:24	3.8	10 06:16	0	0	0	0	0
4	17.2	22.0	12.5	27.6	25 12:56	5.9	08 05:44	0	0	6	0	0
5	20.2	24.5	16.2	30.1	17 14:05	11.4	11 05:16	0	0	14	1	0
6	22.7	26.1	19.8	31.8	25 15:31	16.0	02 03:58	0	2	17	5	0
7	27.7	31.0	24.8	36.8	22 16:41	22.6	08 02:37	0	15	31	18	2
8	28.3	32.5	24.8	36.8	02 14:00	21.6	20 03:48	0	17	31	25	5
9	24.4	27.7	22.0	32.3	05 13:55	17.3	27 06:21	0	1	22	5	0
10	20.0	23.8	16.7	29.7	07 13:14	11.4	28 05:50	0	0	9	0	0
11	16.0	19.8	12.6	24.6	09 12:39	6.3	23 06:53	0	0	0	0	0
12	11.1	14.9	7.3	23.9	04 13:25	0.0	29 04:37	0	0	0	0	0
年	17.9	21.9	14.2	36.8	8/2 14:00	-2.6	2/6 06:20	14	35	130	54	7

月	風速											最多風向
	平均(m/s)	極値(m/s)						各階級の日数(日)				
		最大			最大瞬間			日最大風速(m/s)				
		風速	風向	日時:分	風速	風向	日時:分	≥10m/s	≥15m/s	≥20m/s	≥30m/s	
1	2.6	8.9	北西	22 14:36	16.3	北西	17 21:52	0	0	0	0	北西
2	2.6	8.8	北西	04 23:32	16.2	北北西	17 15:03	0	0	0	0	北西
3	2.9	10.3	東北東	21 06:06	21.4	西北西	01 10:30	1	0	0	0	北西
4	2.2	10.6	南西	15 05:09	21.9	南南西	15 05:16	1	0	0	0	北西
5	2.4	9.0	南西	03 01:50	16.6	東北東	08 23:56	0	0	0	0	西北西
6	2.2	8.4	南西	20 19:14	17.4	南西	27 10:29	0	0	0	0	北西
7	2.1	8.8	南西	04 17:40	17.9	南西	04 09:34	0	0	0	0	東北東)
8	2.4	13.4	南	23 21:53	26.9	南	23 22:23	2	0	0	0	北西
9	2.4	18.8	南	04 13:09	37.8	南	04 13:09	2	2	0	0	北西
10	2.5	9.2	北西	01 05:26	16.6	北西	01 05:17	0	0	0	0	北西
11	2.6	7.4	北西	14 01:50	11.7	北西	14 01:38	0	0	0	0	北西
12	2.2	6.8	北西	10 20:58	14.6	北西	27 21:12	0	0	0	0	北西
年	2.4	18.8	南	9/4 13:09	37.8	南	9/4 13:09	6	2	0	0	北西)

月	降水量(mm)												
	合計	日最大		1時間最大		10分間最大		各階級の日数					
		値	日	値	日時:分	値	日時:分	≥1mm	≥10mm	≥30mm	≥50mm	≥70mm	≥100mm
1	121.5	58.5	8	12.5	08 15:04	5.5	17 09:52	6	2	2	1	0	0
2	84.0	37.0	28	15.0	28 23:55	4.0	28 23:13	5	3	1	0	0	0
3	317.0	126.5	8	16.5	08 17:30	5.0	08 19:08	9	7	4	2	1	1
4	213.0	47.5	25	17.5	25 05:45	6.0	25 05:14	9	7	3	0	0	0
5	420.5	89.0	30	21.0	13 15:15	8.0	13 15:15	10	8	5	5	3	0
6	490.0	97.0	20	32.0	24 01:46	12.0	23 09:36	16	10	7	4	2	0
7	173.0	40.0	29	21.5	29 09:20	9.0	07 20:34	15	7	1	0	0	0
8	215.5	83.5	23	17.0	29 14:52	13.0	15 23:14	10	5	2	2	1	0
9	909.5	303.0	29	93.5	29 13:54	21.0	29 13:16	21	16	7	4	4	2
10	171.0	44.0	23	11.5	23 22:08	4.5	23 21:18	14	5	2	0	0	0
11	77.5	38.5	9	25.0	09 09:49	9.5	09 09:36	7	2	1	0	0	0
12	74.0	21.5	22	7.0	12 05:47	3.0	04 18:47	9	3	0	0	0	0
年	3266.5	303.0	9/29	93.5	9/29 13:54	21.0	9/29 13:16	131	75	35	18	11	3

月	日照時間(h)
1	207.5
2	187.0
3	217.9
4	228.1
5	198.2
6	149.7
7	198.8
8	243.7
9	103.7
10	163.2
11	176.9
12	144.0
年	2218.7

# 2018年（平成30年）地域気象観測年報

## 南紀白浜

月	気温(°C)											
	平均			極値				階級別日数(日)				
				最高		最低		日最低		日最高		
	日平均	日最高	日最低	値	日時:分	値	日時:分	<0°C	≥25°C	≥25°C	≥30°C	≥35°C
1	5.8	9.7	2.2	16.7	16 12:55	-1.1	24 22:04	6	0	0	0	0
2	5.9	10.0	2.1	16.8	28 13:40	-2.0	06 07:04	6	0	0	0	0
3	12.3	16.8	7.5	23.6	29 13:57	2.0	10 06:25	0	0	0	0	0
4	16.3)	20.3)	12.1)	24.0)	20 15:53	4.5)	08 05:42	0)	0	0)	0)	0)
5	19.2	22.7	15.6	26.5	25 13:42	9.8	11 03:55	0	0	5	0	0
6	22.5	25.8	19.7	30.0	30 14:21	16.1	03 05:08	0	0	17	1	0
7	27.1	30.4	24.6	36.3	24 12:49	22.7	08 01:24	0	12	31	20	1
8	27.5	31.0	24.8	35.0	22 12:33	19.9	18 03:35	0	21	31	21	1
9	24.1	27.2	21.5	32.0	03 13:01	15.4	28 05:54	0	0	24	3	0
10	19.4	23.4	15.9	28.4	07 11:08	10.6	29 05:55	0	0	6	0	0
11	14.8)	18.9)	10.9)	24.4)	06 13:55	4.9)	24 05:45	0)	0	0)	0)	0)
12	10.1)	13.7)	6.4)	23.1)	04 12:46	1.2)	28 17:42	0)	0	0)	0)	0)
年	17.1	20.8	13.6	36.3	7/24 12:49	-2.0	2/6 07:04	12	33	114	45	2

月	風速											最多風向
	平均(m/s)	極値(m/s)						各階級の日数(日)				
		最大			最大瞬間			日最大風速(m/s)				
		風速	風向	日時:分	風速	風向	日時:分	≥10m/s	≥15m/s	≥20m/s	≥30m/s	
1	5.3	13.8	北西	09 15:12	20.1	北北西	24 17:20	13	0	0	0	北北西
2	4.4	14.2	南東	28 21:44	20.1	南東	28 22:43	7	0	0	0	北北西
3	4.2	15.6	南南東	01 00:35	24.2	東	21 19:26	10	2	0	0	北北西
4	3.7)	11.9)	南南東	25 01:03	17.5)	南南東	25 02:14	4)	0)	0)	0)	南南東)
5	3.3	12.3	北北西	19 12:46	17.0	南南東	02 21:07	4	0	0	0	南南東
6	3.1	10.2	北北西	12 15:37	13.9	南東	23 11:43	1	0	0	0	南南東
7	3.5	12.4	南東	04 00:15	19.0	南東	03 23:13	3	0	0	0	南南東
8	3.4	29.1	南東	23 19:59	43.7	南東	23 19:04	4	1	1	0	南南東
9	3.5	33.4	南東	04 11:41	45.8	南南東	04 11:33	3	2	2	1	南南東
10	3.4	11.8	南南東	06 06:22	16.5	南南東	06 05:20	2	0	0	0	北北西)
11	3.2)	10.9)	北北西	23 10:53	14.9)	北北西	23 08:17	1)	0)	0)	0)	北北西)
12	4.7)	12.8)	北北西	12 11:04	20.6)	北北西	28 10:32	10)	0)	0)	0)	北北西)
年	3.8	33.4	南東	9/4 11:41	45.8	南南東	9/4 11:33	62	5	3	1	北北西)

月	降水量(mm)												
	合計	日最大		1時間最大		10分間最大		各階級の日数					
		値	日	値	日時:分	値	日時:分	≥1mm	≥10mm	≥30mm	≥50mm	≥70mm	≥100mm
1	64.5	28.5	8	7.5	17 10:32	3.5	17 09:51	5	2	0	0	0	0
2	59.0	21.0	10	8.0	10 18:46	2.0	28 23:29	6	2	0	0	0	0
3	123.5	21.5	16	8.5	05 09:54	4.5	08 17:54	8	6	0	0	0	0
4	75.0)	29.0)	25	12.0)	25 05:07	7.0)	25 05:03	7	3)	0)	0)	0)	0)
5	270.0	102.5	7	23.0	07 22:51	7.0	07 22:02	11	6	4	2	1	1
6	256.0	98.5	20	31.0	20 19:35	10.5	30 20:48	15	5	2	1	1	0
7	125.0	35.0	7	16.0	07 20:05	12.0	04 14:49	9	5	1	0	0	0
8	268.5	199.0	23	41.0	23 23:44	10.0	23 21:35	7	4	2	1	1	1
9	407.5	85.5	4	29.5	04 11:31	10.5	10 08:46	16	12	6	2	1	0
10	65.5	34.5	4	13.0	04 06:58	5.0	04 06:43	8	2	1	0	0	0
11	23.5)	15.5)	28	7.0)	28 16:05	2.0)	28 15:42	3)	1)	0)	0)	0)	0)
12	61.5)	25.5)	17	12.5)	17 01:33	4.5)	22 08:48	10)	2)	0)	0)	0)	0)
年	1799.5	199.0	8/23	41.0	8/23 23:44	12.0	7/4 14:49	105	50	16	6	4	2

月	日照時間(h)
1	
2	
3	
4	
5	
6	
7	
8	
9	
10	
11	
12	
年	

# 2018年（平成30年）地域気象観測年報

## 西川

月	気温(°C)											
	平均			極値				階級別日数(日)				
				最高		最低		日最低		日最高		
	日平均	日最高	日最低	値	日時:分	値	日時:分	<0°C	≥25°C	≥25°C	≥30°C	≥35°C
1	3.0	9.3	-1.7	16.3	16 14:01	-5.6	13 07:00	27	0	0	0	0
2	3.7	10.6	-1.8	15.9	27 14:14	-6.4	09 07:01	23	0	0	0	0
3	10.3	18.0	3.7	24.6	29 15:06	-1.8	10 06:17	6	0	0	0	0
4	14.7	22.3	7.9	27.3	20 14:29	1.2	09 03:31	0	0	9	0	0
5	17.9	24.4	11.8	30.4	24 12:52	5.0	05 05:30	0	0	11	1	0
6	21.3	26.5	17.3	31.8	25 11:44	11.3	02 05:14	0	0	21	4	0
7	25.9	31.1	22.2	37.3	23 11:38	20.1	11 05:17	0	0	31	19	3
8	26.2	32.0	22.0	36.3	08 14:18	15.5	18 05:09	0	1	31	24	5
9	22.6	27.3	19.5	33.1	17 12:29	12.4	28 06:02	0	0	23	6	0
10	16.8	23.4	12.0	30.6	07 12:56	5.9	21 06:24	0	0	8	1	0
11	11.4	18.8	6.2	24.8	06 12:39	-0.1	24 06:45	1	0	0	0	0
12	7.4	13.4	2.4	21.8	04 22:35	-3.3	29 04:07	12	0	0	0	0
年	15.1	21.4	10.1	37.3	7/23 11:38	-6.4	2/9 07:01	69	1	134	55	8

月	風速											最多 風向
	平均 (m/s)	極値(m/s)						各階級の日数(日)				
		最大			最大瞬間			日最大風速(m/s)				
		風速	風向	日時:分	風速	風向	日時:分	≥10m/s	≥15m/s	≥20m/s	≥30m/s	
1	1.1 ]	6.0 ]	南	17 11:15	14.7 ]	北東	24 14:10	0 ]	0 ]	0 ]	0 ]	北北東 )
2	1.1 ]	6.1 ]	北北東	13 13:18	14.1 ]	北	17 13:46	0 ]	0 ]	0 ]	0 ]	北北東 )
3	1.1 )	7.9 )	南	01 01:13	21.2 )	南南西	01 00:53	0 )	0 )	0 )	0 )	北東 )
4	1.1	5.5	南南西	25 03:20	16.3	南南東	14 22:50	0	0	0	0	南南西
5	1.1	5.7	北東	21 11:36	14.3	南	03 01:41	0	0	0	0	南南西
6	1.0	5.4	北北東	18 11:52	16.0	南南東	20 21:40	0	0	0	0	北東
7	1.0	5.6	南	04 15:05	14.9	南南西	05 03:03	0	0	0	0	南南西
8	1.1	10.5	南南西	23 23:11	30.0	南西	23 21:14	1	0	0	0	南南西
9	0.8	12.5	南南西	04 12:38	27.3	南南東	04 13:07	1	0	0	0	北東
10	0.7	5.4	北東	20 10:53	14.0	西	01 02:38	0	0	0	0	北東
11	0.5	4.4	北北東	14 12:58	9.4	西北西	30 13:05	0	0	0	0	南南西 )
12	0.8	5.9	北東	12 14:21	12.0	西	29 08:09	0	0	0	0	北北東
年	0.9 ]	12.5 ]	南南西	9/4 12:38	30.0 ]	南西	8/23 21:14	2 ]	0 ]	0 ]	0 ]	南南西 )

月	降水量(mm)												
	合計	日最大		1時間最大		10分間最大		各階級の日数					
		値	日	値	日時:分	値	日時:分	≥1mm	≥10mm	≥30mm	≥50mm	≥70mm	≥100mm
1	133.0	64.5	8	15.5	08 14:36	4.5	17 10:55	5	2	2	1	0	0
2	92.5	45.5	28	17.5	28 23:51	4.5	28 23:04	6	3	1	0	0	0
3	236.0	78.5	8	23.5	08 17:11	5.5	08 17:11	9	7	2	2	1	0
4	300.0	86.0	25	32.5	25 05:10	10.0	25 04:55	10	7	5	3	1	0
5	416.5	143.0	7	18.5	07 07:21	6.0	02 23:05	12	8	4	3	2	1
6	471.5	155.5	20	30.0	24 01:28	8.5	24 01:27	17	13	4	3	1	1
7	266.0	51.0	4	16.5	07 19:41	11.0	04 15:38	12	9	4	1	0	0
8	696.5	399.5	23	89.5	23 22:17	17.5	23 21:38	13	9	5	4	2	1
9	859.5	147.5	30	51.5	04 11:52	19.0	01 09:41	23	16	10	6	4	2
10	184.5	57.0	6	16.0	06 02:13	10.0	06 01:31	13	4	3	1	0	0
11	38.0	12.5	28	6.5 )	28 16:47	3.5	09 08:14	6	1	0	0	0	0
12	88.5	25.5	4	21.0	04 18:31	8.5	04 18:24	9	4	0	0	0	0
年	3782.5	399.5	8/23	89.5	8/23 22:17	19.0	9/1 09:41	135	83	40	24	11	5

月	日照時間(h)
1	162.5
2	161.8
3	181.8
4	199.0
5	181.8
6	132.3
7	162.8
8	205.2
9	87.4
10	146.7
11	146.4 )
12	123.4
年	1891.1

# 2018年（平成30年）地域雨量観測年報

## 葛城山

月	降水量(mm)												
	合計	極 値(mm)						各階級の日数					
		日最大		1時間最大		10分間最大		日降水量(mm)					
	値	日	値	日 時:分	値	日 時:分	≥1mm	≥10mm	≥30mm	≥50mm	≥70mm	≥100mm	
1	114.0	48.0	17	10.5	17 18:04	3.5	17 17:52	8	3	1	0	0	0
2	37.5 )	21.5 )	10	7.0 )	10 19:06	1.5 )	10 19:31	7 )	1 )	0 )	0 )	0 )	0 )
3	219.0	78.5	5	27.0	05 17:18	12.0	05 16:49	9	8	2	1	1	0
4	212.5	78.0	25	34.0	25 03:46	11.0	25 03:20	7	5	2	2	2	0
5	342.5	121.0	13	44.0	13 14:46	12.5	13 13:59	13	7	3	2	1	1
6	239.0	121.5	20	19.0	20 16:51	9.0	30 14:49	18	6	1	1	1	1
7	369.0	134.0	6	36.5	29 03:13	7.0	29 02:45	7	5	4	3	3	2
8	54.0	36.5	23	21.5	23 22:23	7.0	23 22:00	5	1	1	0	0	0
9	361.5 ]	85.0 ]	30	28.5 ]	30 21:16	12.5 ]	22 04:50	11 ]	10 ]	6 ]	3 ]	1 ]	0 ]
10	40.0	10.0	6	7.5	06 08:18	5.0	06 07:50	9	1	0	0	0	0
11	38.0	18.0	9	5.5	09 11:46	2.0	09 10:56	5	2	0	0	0	0
12	88.0	21.0	22	5.5	22 05:54	3.0	04 22:01	10	5	0	0	0	0
年	2115.0 ]	134.0 ]	7/6	44.0 ]	5/13 14:46	12.5 ]	9/22 4:50	109 ]	54 ]	20 ]	12 ]	9 ]	4 ]

## 湯浅

月	降水量(mm)												
	合計	極 値(mm)						各階級の日数					
		日最大		1時間最大		10分間最大		日降水量(mm)					
	値	日	値	日 時:分	値	日 時:分	≥1mm	≥10mm	≥30mm	≥50mm	≥70mm	≥100mm	
1	65.0	37.5	17	13.0	17 09:50	5.0	17 09:20	5	2	1	0	0	0
2	48.0	27.5	10	7.5	10 19:02	2.0	10 18:59	5	2	0	0	0	0
3	202.5	52.5	8	23.0	08 17:50	7.5	08 17:17	9	8	3	1	0	0
4	153.0	73.5	25	34.5	25 04:15	11.5	25 03:27	8	4	1	1	1	0
5	325.5	76.5	13	20.0	13 14:26	7.0	13 14:05	12	6	5	3	2	0
6	304.5	178.0	20	51.0	30 00:30	11.5	30 00:26	13	5	2	1	1	1
7	286.5	80.0	5	36.0	05 05:25	17.0	07 15:45	6	5	4	4	2	0
8	163.0	114.0	23	32.0	23 22:39	8.0	15 09:53	4	4	1	1	1	1
9	452.5	117.5	4	64.5	04 12:59	14.5	04 12:53	16	10	3	3	2	1
10	32.5	17.0	6	9.5	06 07:27	5.5	06 06:53	4	1	0	0	0	0
11	22.0	11.0	9	7.0	09 09:22	3.5	09 09:15	3	1	0	0	0	0
12	60.5	14.0	12	7.0	17 01:01	2.5	17 00:13	9	4	0	0	0	0
年	2115.5	178.0	6/20	64.5	9/4 12:59	17.0	7/7 15:45	94	52	20	14	9	3

## 護摩壇山

月	降水量(mm)												
	合計	極 値(mm)						各階級の日数					
		日最大		1時間最大		10分間最大		日降水量(mm)					
	値	日	値	日 時:分	値	日 時:分	≥1mm	≥10mm	≥30mm	≥50mm	≥70mm	≥100mm	
1	181.5	64.0	17	16.0	17 10:50	5.0	17 10:09	15	4	2	2	0	0
2	71.0 )	19.5 )	10	7.5 )	28 24:00	2.0 )	28 23:48	12 )	2 )	0 )	0 )	0 )	0 )
3	283.0	100.5	5	23.5	05 13:23	7.5	05 17:30	9	8	4	1	1	1
4	350.5	97.5	15	27.5	25 04:53	8.5	25 04:35	9	7	4	4	2	0
5	584.0	128.0	7	26.5	07 20:13	10.0	07 19:30	14	8	6	5	4	3
6	543.0	293.0	20	47.0	20 12:19	13.5	08 19:47	19	8	4	2	1	1
7	618.5	160.5	6	40.5	06 05:54	11.0	05 20:16	11	8	5	5	4	3
8	462.0	277.5	23	52.0 )	24 00:37	15.0 )	24 00:22	10	5	2	2	2	2
9	656.0 ]	296.0 ]	4	70.0 ]	04 21:44	18.0 ]	04 21:06	14 ]	9 ]	6 ]	3 ]	2 ]	2 ]
10	127.0	43.5	4	16.0	04 07:56	6.0	06 09:11	12	3	2	0	0	0
11	73.5	36.0	9	12.5	09 12:19	4.5	09 11:41	7	2	1	0	0	0
12	137.5	32.0	22	8.0	12 04:26	4.0	04 16:19	16	6	1	0	0	0
年	4087.5 ]	296.0 ]	9/4	70.0 ]	9/4 21:44	18.0 ]	9/4 21:06	148 ]	70 ]	37 ]	24 ]	16 ]	12 ]

## 2018年（平成30年）地域雨量観測年報

### 本宮

月	降水量(mm)												
	合計	極 値(mm)						各階級の日数					
		日最大		1時間最大		10分間最大		日降水量(mm)					
	値	日	値	日時分	値	日時分	≥1mm	≥10mm	≥30mm	≥50mm	≥70mm	≥100mm	
1	111.0	52.0	8	14.0	08 15:10	4.5	08 14:53	5	2	2	1	0	0
2	59.5	26.0	28	13.5	28 24:00	4.0	28 23:42	5	2	0	0	0	0
3	235.0	67.0	8	15.5	08 17:38	4.0	08 17:39	9	7	4	1	0	0
4	178.0	54.0	25	14.5	25 04:47	3.5	25 05:30	9	6	1	1	0	0
5	388.5	110.5	7	13.5	07 23:06	6.5	07 20:40	10	10	5	4	1	1
6	531.0	266.0	20	49.0	20 13:50	16.5	20 13:27	15	9	5	2	1	1
7	411.5	70.0	6	19.0	06 03:10	8.5	12 12:52	13	9	5	4	1	0
8	604.5	345.5	23	72.5	23 22:29	15.5	23 22:11	9	6	4	4	3	1
9	797.5	197.5	4	56.5	04 12:05	12.5	04 11:27	20	15	8	5	3	2
10	157.0	43.0	5	12.5	04 08:43	5.5	06 01:48	9	5	3	0	0	0
11	46.5	18.0	28	6.5	09 09:02	3.0	09 08:45	9	1	0	0	0	0
12	66.0	18.0	22	6.0	17 04:03	3.0	04 16:43	9	3	0	0	0	0
年	3586.0	345.5	8/23	72.5	8/23 22:29	16.5	6/20 13:27	122	75	37	22	9	5

### 色川

月	降水量(mm)												
	合計	極 値(mm)						各階級の日数					
		日最大		1時間最大		10分間最大		日降水量(mm)					
	値	日	値	日時分	値	日時分	≥1mm	≥10mm	≥30mm	≥50mm	≥70mm	≥100mm	
1	121.5	61.5	8	13.0	08 15:35	4.5	08 15:38	6	3	2	1	0	0
2	94.5	48.5	28	17.5	28 23:14	4.0	28 24:00	5	3	1	0	0	0
3	293.0	91.5	8	22.5	08 17:11	6.5	08 18:50	9	6	4	3	1	0
4	302.5	67.0	25	24.5	25 05:20	8.0	06 20:03	9	8	5	3	0	0
5	425.5	131.5	7	21.5	13 15:04	7.5	07 21:15	11	9	5	3	2	1
6	507.0	139.5	20	39.0	24 01:36	9.5	24 01:34	19	11	5	4	1	1
7	310.0	54.0	29	24.5	26 16:30	8.5	26 15:48	15	9	5	1	0	0
8	602.0	235.0	23	52.0	23 22:44	15.5	07 11:01	11	7	4	4	4	2
9	999.0	165.0	29	41.0	29 12:59	14.0	11 21:32	23	17	9	6	5	4
10	173.5	58.0	5	11.0	05 13:12	5.5	06 01:21	14	7	1	1	0	0
11	37.0	10.0	28	7.0	09 09:14	3.0	09 08:54	5	2	0	0	0	0
12	76.5	21.0	22	8.5	12 05:37	4.0	04 18:11	10	4	0	0	0	0
年	3942.0	235.0	8/23	52.0	8/23 22:44	15.5	8/7 11:01	137	86	41	26	13	8

### 日置川

月	降水量(mm)												
	合計	極 値(mm)						各階級の日数					
		日最大		1時間最大		10分間最大		日降水量(mm)					
	値	日	値	日時分	値	日時分	≥1mm	≥10mm	≥30mm	≥50mm	≥70mm	≥100mm	
1	112.0	49.0	8	15.0	17 10:48	9.0	17 11:41	5	2	2	0	0	0
2	74.5	31.5	28	14.0	28 23:37	3.0	28 23:34	6	3	1	0	0	0
3	155.0	33.0	16	15.0	08 18:25	7.0	08 18:13	8	7	2	0	0	0
4	122.0	42.5	25	18.0	25 04:52	6.5	06 20:18	8	4	1	0	0	0
5	311.0	117.0	7	14.5	13 17:17	4.0	13 16:50	12	6	4	2	1	1
6	308.5	100.5	20	27.5	06 05:19	9.5	20 18:48	15	6	3	1	1	1
7	153.5	35.0	26	25.0	26 14:52	14.5	04 15:12	11	6	1	0	0	0
8	371.0	266.5	23	67.0	23 22:51	20.0	23 22:30	9	3	2	2	1	1
9	534.0	78.5	4	32.0	10 09:01	15.0	10 06:24	19	12	6	5	3	0
10	95.0	28.0	4	10.0	06 13:16	6.0	06 13:13	12	2	0	0	0	0
11	29.5	15.0	28	7.5	28 16:43	3.0	28 15:58	4	1	0	0	0	0
12	59.5	21.5	17	9.5	17 01:13	3.0	12 04:31	8	2	0	0	0	0
年	2325.5	266.5	8/23	67.0	8/23 22:51	20.0	8/23 22:30	117	54	22	10	6	3

記号の説明（地域気象観測年報・地域雨量観測年報）

）：準正常値（統計値を求める対象となる資料の一部が欠けているが、許容する資料数を満たす値）

］：資料不足値（統計値を求める対象となる資料が許容する資料数を満たさない値）











2018年の警報・注意報 発表回数(継続を含まず)

		和歌山市	海南市	橋本市	紀の川市	岩出市	紀美野町	かつらぎ町	九度山町	高野町	有田市	御坊市	湯浅町	広川町	有田川町	美浜町	日高町	由良町	印南町	みなべ町	日高川町	田辺市田辺	田辺市龍神	田辺市中辺路	田辺市大塔	田辺市本宮	白浜町	上富田町	すさみ町	新宮市	那智勝浦町	太地町	古座川町	北山村	串本町		
警報	暴風	6	6	4	4	4	4	4	4	4	5	5	5	5	4	5	5	5	5	5	4	5	5	5	5	5	5	5	5	5	5	5	5	5	5	5	5
	大雨	7	7	5	5	5	5	5	4	4	5	5	6	3	6	5	3	3	5	5	6	5	4	4	3	4	4	4	3	5	5	4	4	3	5		
	高潮	2	2	/	/	/	/	/	/	/	2	2	2	2	/	2	2	2	2	2	/	1	/	/	/	/	1	/	1	1	1	1	1	1	/	1	
	波浪	3	3	/	/	/	/	/	/	/	3	3	3	3	/	3	3	3	3	3	/	7	/	/	/	/	7	/	7	7	7	7	7	/	7		
注意報	洪水	3	3	3	2	2	2	4	3	3	3	3	2	2	4	2	2	1	3	4	4	3	5	3	2	4	1	1	1	5	3	1	3	1	2		
	風雪	4	4	4	4	4	4	4	4	4	4	4	4	4	4	4	4	4	4	4	4	1	1	1	1	1	1	1	1	1	1	1	1	1	1	1	
	強風	57	57	55	55	55	55	55	55	55	56	56	56	56	55	56	56	56	56	56	55	58	58	58	58	58	58	58	58	58	58	58	58	58	58	58	
	大雨	23	23	14	17	14	12	13	12	11	18	15	15	12	16	14	12	14	17	16	16	15	11	10	10	11	9	11	10	20	15	12	15	10	21		
	大雪	0	0	2	2	0	0	3	0	1	0	0	0	0	0	0	0	0	0	0	0	0	0	0	0	0	0	0	0	0	0	0	0	0	0	0	
	高潮	5	5	/	/	/	/	/	/	/	5	5	5	5	/	5	5	5	5	5	/	3	/	/	/	/	3	/	3	3	3	3	3	3	/	3	
	波浪	39	39	/	/	/	/	/	/	/	39	39	39	39	/	39	39	39	39	39	/	58	/	/	/	/	58	/	58	58	58	58	58	/	58		
	洪水	13	10	12	12	10	8	15	8	9	11	9	8	8	14	7	6	4	12	12	14	9	14	10	6	8	7	5	4	12	9	3	6	6	14		
	乾燥	22	22	22	22	22	22	22	22	22	22	22	22	22	22	22	22	22	22	22	22	19	19	19	19	19	19	19	19	19	19	19	19	19	19	19	
	濃霧	3	3	3	3	3	3	3	3	3	3	3	3	3	3	3	3	3	3	3	3	1	1	1	1	1	1	1	1	1	1	1	1	1	1	1	1
	霜	19	19	19	19	19	19	19	19	19	19	19	19	19	19	19	19	19	19	19	19	19	19	19	19	19	19	19	19	19	19	19	19	19	19	19	19
	低温	3	3	3	3	3	3	3	3	3	3	3	3	3	3	3	3	3	3	3	3	3	0	0	0	0	0	0	0	0	0	0	0	0	0	0	0
	雷	77	77	77	77	77	77	77	77	77	77	77	77	77	77	77	77	77	77	77	77	83	83	83	83	83	83	83	83	83	83	83	83	83	83	83	83

- ※ 特別警報の発表はありませんでした。
- ※ 暴風雪警報、大雪警報の発表はありませんでしたので、掲載を省略します。
- ※ 着雪注意報、なだれ注意報、融雪注意報、着氷注意報の発表はありませんでしたので、掲載を省略します。
- ※ 1月から12月の表中の空白は、その月に発表がなかったことを示します。
- ※ 表中の / は当該警報・注意報の対象外です。

## 2018年 土砂災害警戒情報発表状況

和歌山県 和歌山地方気象台 共同発表

標 題	号数	発表日時	警戒対象地域	警戒解除地域
和歌山県土砂災害警戒情報	第1号	6/20 19:10	田辺市田辺*	
和歌山県土砂災害警戒情報	第2号	6/20 20:50		田辺市田辺

標 題	号数	発表日時	警戒対象地域	警戒解除地域
和歌山県土砂災害警戒情報	第1号	7/ 6 01:10	和歌山市*	
和歌山県土砂災害警戒情報	第2号	7/ 6 02:15	和歌山市、海南市*、紀美野町*	
和歌山県土砂災害警戒情報	第3号	7/ 6 11:25	和歌山市、海南市	紀美野町
和歌山県土砂災害警戒情報	第4号	7/ 6 13:50	和歌山市	海南市
和歌山県土砂災害警戒情報	第5号	7/ 6 15:30		和歌山市

標 題	号数	発表日時	警戒対象地域	警戒解除地域
和歌山県土砂災害警戒情報	第1号	8/23 21:40	田辺市田辺*、田辺市龍神*、 田辺市中辺路*、田辺市大塔*、 紀美野町*、かつらぎ町*、有田川町*、 印南町*、みなべ町*、日高川町*、 白浜町*、上富田町*、すさみ町*	
和歌山県土砂災害警戒情報	第2号	8/23 21:55	橋本市*、田辺市田辺、田辺市龍神、 田辺市中辺路、田辺市大塔、 田辺市本宮*、新宮市*、紀美野町、 かつらぎ町、高野町*、有田川町、 印南町、みなべ町、日高川町、 白浜町、上富田町、すさみ町、 那智勝浦町*、古座川町*、串本町*	
和歌山県土砂災害警戒情報	第3号	8/23 22:20	海南市*、橋本市、田辺市田辺、 田辺市龍神、田辺市中辺路、 田辺市大塔、田辺市本宮、新宮市、 紀美野町、かつらぎ町、高野町、 湯浅町*、広川町*、有田川町、 印南町、みなべ町、日高川町、 白浜町、上富田町、すさみ町、 那智勝浦町、古座川町、串本町	
和歌山県土砂災害警戒情報	第4号	8/24 00:25	海南市、橋本市、田辺市田辺、 田辺市龍神、田辺市中辺路、 田辺市大塔、田辺市本宮、新宮市、 紀美野町、かつらぎ町、高野町、 湯浅町、広川町、有田川町、印南町、 みなべ町、日高川町、白浜町、 上富田町、すさみ町、那智勝浦町、 古座川町、北山村*、串本町	

標 題	号数	発表日時	警戒対象地域	警戒解除地域
和歌山県土砂災害警戒情報	第5号	8/24 01:45	田辺市田辺、田辺市龍神、 田辺市中辺路、田辺市大塔、 田辺市本宮、新宮市、有田川町、 印南町、みなべ町、日高川町、 白浜町、上富田町、すさみ町、 那智勝浦町、古座川町、北山村	海南市、橋本市、 紀美野町、かつらぎ町、 高野町、湯浅町、広川町、 串本町
和歌山県土砂災害警戒情報	第6号	8/24 02:40	田辺市本宮、新宮市	田辺市田辺、田辺市龍神、 田辺市中辺路、 田辺市大塔、 有田川町、印南町、 みなべ町、日高川町、 白浜町、上富田町、 すさみ町、那智勝浦町、 古座川町、北山村
和歌山県土砂災害警戒情報	第7号	8/24 04:00		田辺市本宮、新宮市

標 題	号数	発表日時	警戒対象地域	警戒解除地域
和歌山県土砂災害警戒情報	第1号	9/ 4 11:40	新宮市*	
和歌山県土砂災害警戒情報	第2号	9/ 4 15:15		新宮市

標 題	号数	発表日時	警戒対象地域	警戒解除地域
和歌山県土砂災害警戒情報	第1号	9/29 13:25	那智勝浦町*、太地町*、串本町*	
和歌山県土砂災害警戒情報	第2号	9/29 14:05	新宮市*、那智勝浦町、太地町、 串本町	
和歌山県土砂災害警戒情報	第3号	9/29 16:15		新宮市、那智勝浦町、 太地町、串本町

\*は、新たに警戒対象となった市町村を示します。

## 2018年 指定河川洪水予報発表状況

紀の川洪水予報  
発表はありません。

### 和歌山県有田川水系有田川洪水予報 和歌山県有田振興局 和歌山地方气象台 共同発表

号数	標 題	発表日時
第1号	和歌山県有田川水系有田川氾濫注意情報	6/20 13:30
第2号	和歌山県有田川水系有田川氾濫注意情報解除	6/20 23:30

号数	標 題	発表日時
第1号	和歌山県有田川水系有田川氾濫注意情報	8/24 02:10
第2号	和歌山県有田川水系有田川氾濫注意情報解除	8/24 06:20

### 和歌山県日高川水系日高川洪水予報 和歌山県日高振興局 和歌山地方气象台 共同発表

号数	標 題	発表日時
第1号	和歌山県日高川水系日高川氾濫注意情報	6/20 16:30
第2号	和歌山県日高川水系日高川氾濫警戒情報	6/20 19:00
第3号	和歌山県日高川水系日高川氾濫注意情報（警戒情報解除）	6/21 05:45
第4号	和歌山県日高川水系日高川氾濫注意情報解除	6/21 07:40

号数	標 題	発表日時
第1号	和歌山県日高川水系日高川氾濫注意情報	7/ 6 09:00
第2号	和歌山県日高川水系日高川氾濫注意情報解除	7/ 6 16:40

号数	標 題	発表日時
第1号	和歌山県日高川水系日高川氾濫警戒情報	8/23 23:50
第2号	和歌山県日高川水系日高川氾濫危険情報	8/24 02:30
第3号	和歌山県日高川水系日高川氾濫危険情報	8/24 04:50
第4号	和歌山県日高川水系日高川氾濫警戒情報	8/24 10:00
第5号	和歌山県日高川水系日高川氾濫注意情報（警戒情報解除）	8/24 10:40
第6号	和歌山県日高川水系日高川氾濫注意情報解除	8/24 14:10

号数	標 題	発表日時
第1号	和歌山県日高川水系日高川氾濫注意情報	9/ 4 22:00
第2号	和歌山県日高川水系日高川氾濫注意情報解除	9/ 5 13:00

和歌山県古座川水系古座川洪水予報  
和歌山県東牟婁振興局串本建設部 和歌山地方気象台 共同発表

号数	標 題	発表日時
第1号	和歌山県古座川水系古座川氾濫注意情報	8/23 22:30
第2号	和歌山県古座川水系古座川氾濫警戒情報	8/23 23:20
第3号	和歌山県古座川水系古座川氾濫危険情報	8/24 00:10
第4号	和歌山県古座川水系古座川氾濫注意情報（警戒情報解除）	8/24 05:20
第5号	和歌山県古座川水系古座川氾濫注意情報解除	8/24 07:30

熊野川中流（本宮区間）洪水予報  
和歌山県西牟婁振興局 和歌山地方気象台 共同発表

号数	標 題	発表日時
第1号	熊野川中流（本宮区間）氾濫注意情報	6/20 21:25
第2号	熊野川中流（本宮区間）氾濫注意情報解除	6/21 02:10

号数	標 題	発表日時
第1号	熊野川中流（本宮区間）氾濫警戒情報	8/23 22:50
第2号	熊野川中流（本宮区間）氾濫危険情報	8/24 00:10
第3号	熊野川中流（本宮区間）氾濫警戒情報	8/24 08:30
第4号	熊野川中流（本宮区間）氾濫注意情報（警戒情報解除）	8/24 09:10
第5号	熊野川中流（本宮区間）氾濫注意情報解除	8/24 10:10

号数	標 題	発表日時
第1号	熊野川中流（本宮区間）氾濫注意情報	9/ 5 01:20
第2号	熊野川中流（本宮区間）氾濫注意情報解除	9/ 5 05:50

号数	標 題	発表日時
第1号	熊野川中流（本宮区間）氾濫警戒情報	9/30 20:20
第2号	熊野川中流（本宮区間）氾濫注意情報（警戒情報解除）	10/ 1 01:00
第3号	熊野川中流（本宮区間）氾濫注意情報解除	10/ 1 04:10



熊野川中流（日足区間）洪水予報  
和歌山県東牟婁振興局新宮建設部 和歌山地方気象台 共同発表

号数	標 題	発表日時
第1号	熊野川中流（日足区間）氾濫注意情報	6/20 20:40
第2号	熊野川中流（日足区間）氾濫警戒情報	6/20 23:00
第3号	熊野川中流（日足区間）氾濫注意情報（警戒情報解除）	6/21 02:30
第4号	熊野川中流（日足区間）氾濫注意情報解除	6/21 06:50

号数	標 題	発表日時
第1号	熊野川中流（日足区間）氾濫警戒情報	8/23 21:00
第2号	熊野川中流（日足区間）氾濫危険情報	8/23 22:20
第3号	熊野川中流（日足区間）氾濫発生情報	8/24 00:50
第4号	熊野川中流（日足区間）氾濫警戒情報	8/24 13:30
第5号	熊野川中流（日足区間）氾濫注意情報（警戒情報解除）	8/24 15:50
第6号	熊野川中流（日足区間）氾濫注意情報解除	8/24 17:30

号数	標 題	発表日時
第1号	熊野川中流（日足区間）氾濫警戒情報	9/ 4 15:20
第2号	熊野川中流（日足区間）氾濫危険情報	9/ 4 16:40
第3号	熊野川中流（日足区間）氾濫警戒情報	9/ 4 19:20
第4号	熊野川中流（日足区間）氾濫注意情報（警戒情報解除）	9/ 4 21:00
第5号	熊野川中流（日足区間）氾濫注意情報解除	9/ 5 07:40

号数	標 題	発表日時
第1号	熊野川中流（日足区間）氾濫警戒情報	9/30 20:00
第2号	熊野川中流（日足区間）氾濫危険情報	9/30 21:00
第3号	熊野川中流（日足区間）氾濫警戒情報	10/ 1 04:20
第4号	熊野川中流（日足区間）氾濫注意情報（警戒情報解除）	10/ 1 06:00
第5号	熊野川中流（日足区間）氾濫注意情報解除	10/ 1 06:55

熊野川下流洪水予報  
紀南河川国道事務所 和歌山地方気象台 津地方気象台 共同発表

号数	標 題	発表日時
第1号	熊野川下流氾濫注意情報	8/24 01:20
第2号	熊野川下流氾濫注意情報解除	8/24 09:00

## 2018年 記録的短時間大雨情報発表状況

標 題	号 数	発表日時	内 容
和歌山県記録的短時間大雨情報	第1号	8/23 22:47	22時30分和歌山県で記録的短時間大雨 すさみ町付近で約120ミリ 古座川町付近で120ミリ以上
和歌山県記録的短時間大雨情報	第1号	9/29 12:47	12時30分和歌山県で記録的短時間大雨 那智勝浦町付近で約110ミリ

## 2018年 潮位に関する情報発表状況

該当事項はありません。

## 2018年 高温注意情報発表回数

1月	2月	3月	4月	5月	6月	7月	8月	9月	10月	11月	12月	年
			0	0	0	15	18	0	0			33

## 2018年 竜巻注意情報発表状況

標 題	号 数	発表日時	対象地域
和歌山県竜巻注意情報	第1号	3/ 1 01:37	北部
和歌山県竜巻注意情報	第2号	3/ 1 01:56	北部、南部
和歌山県竜巻注意情報	第3号	3/ 1 02:57	北部、南部
和歌山県竜巻注意情報	第1号	3/ 5 17:46	北部
和歌山県竜巻注意情報	第1号	3/ 8 16:21	北部
和歌山県竜巻注意情報	第2号	3/ 8 17:40	北部
和歌山県竜巻注意情報	第3号	3/ 8 17:56	北部、南部
和歌山県竜巻注意情報	第4号	3/ 8 18:56	北部、南部
和歌山県竜巻注意情報	第5号	3/ 8 22:46	北部、南部
和歌山県竜巻注意情報	第1号	6/20 07:36	北部
和歌山県竜巻注意情報	第2号	6/20 08:05	北部、南部
和歌山県竜巻注意情報	第3号	6/20 11:57	北部
和歌山県竜巻注意情報	第1号	6/30 00:09	北部
和歌山県竜巻注意情報	第1号	7/ 3 21:04	南部
和歌山県竜巻注意情報	第1号	7/ 7 16:06	北部
和歌山県竜巻注意情報	第2号	7/ 7 16:10	北部、南部
和歌山県竜巻注意情報	第3号	7/ 7 17:06	北部、南部
和歌山県竜巻注意情報	第1号	7/20 17:46	北部

和歌山県竜巻注意情報	第2号	7/20 18:46	北部
和歌山県竜巻注意情報	第1号	7/26 21:43	北部
和歌山県竜巻注意情報	第1号	8/23 07:46	南部
和歌山県竜巻注意情報	第2号	8/23 08:46	南部
和歌山県竜巻注意情報	第1号	8/23 19:52	南部
和歌山県竜巻注意情報	第2号	8/23 22:39	北部、南部
和歌山県竜巻注意情報	第3号	8/23 23:37	北部、南部
和歌山県竜巻注意情報	第4号	8/24 00:36	北部、南部
和歌山県竜巻注意情報	第5号	8/24 01:42	北部、南部
和歌山県竜巻注意情報	第1号	9/ 1 08:56	北部
和歌山県竜巻注意情報	第1号	9/ 4 11:06	南部
和歌山県竜巻注意情報	第2号	9/ 4 12:07	南部
和歌山県竜巻注意情報	第3号	9/ 4 12:36	北部、南部
和歌山県竜巻注意情報	第4号	9/ 4 13:36	北部、南部
和歌山県竜巻注意情報	第5号	9/ 4 14:36	北部、南部
和歌山県竜巻注意情報	第6号	9/ 4 15:37	北部、南部
和歌山県竜巻注意情報	第7号	9/ 4 19:57	北部、南部
和歌山県竜巻注意情報	第8号	9/ 4 20:57	北部、南部
和歌山県竜巻注意情報	第9号	9/ 4 21:58	北部、南部
和歌山県竜巻注意情報	第1号	9/ 9 07:32	北部
和歌山県竜巻注意情報	第1号	9/ 9 21:56	北部
和歌山県竜巻注意情報	第2号	9/10 00:07	北部
和歌山県竜巻注意情報	第1号	9/10 10:38	北部、南部
和歌山県竜巻注意情報	第2号	9/10 11:36	南部
和歌山県竜巻注意情報	第1号	9/29 11:51	南部
和歌山県竜巻注意情報	第2号	9/29 12:50	南部
和歌山県竜巻注意情報	第3号	9/29 13:47	南部
和歌山県竜巻注意情報	第1号	9/30 14:02	南部
和歌山県竜巻注意情報	第2号	9/30 16:08	南部
和歌山県竜巻注意情報	第3号	9/30 17:47	南部
和歌山県竜巻注意情報	第4号	9/30 19:09	南部
和歌山県竜巻注意情報	第5号	9/30 19:17	北部、南部
和歌山県竜巻注意情報	第6号	9/30 20:18	北部、南部
和歌山県竜巻注意情報	第1号	10/10 12:16	北部
和歌山県竜巻注意情報	第1号	11/ 9 08:18	北部
和歌山県竜巻注意情報	第2号	11/ 9 08:26	北部、南部
和歌山県竜巻注意情報	第3号	11/ 9 10:11	北部
和歌山県竜巻注意情報	第1号	12/ 4 23:52	北部

## 2018年 気象情報発表回数

標 題	1月	2月	3月	4月	5月	6月	7月	8月	9月	10月	11月	12月	年
平成30年台風第12号							7						7
平成30年台風第20号								12					12
平成30年台風第21号									11				11
平成30年台風第24号									9	1			10
平成30年台風第25号										5			5
大雨と突風及び落雷						6	9		11				26
大雨と強風及び高波				2									2
大雨と強風及び落雷							4						4
大雨						3	1						4
暴風と高波及び大雨				2									2
暴風と高波及び落雷			1										1
暴風と高波			2										2
強風と高波及び落雷		3											3
強風と大雨				2	5								7
強風と高波			1	2									3
強風と落雷				4									4
強風				1	6								7
高波と強風及び落雷			5										5
高波と強風			1										1
高波								3					3
大雪		4										2	6
雪	1	1										1	3
突風と落雷	7		8	3	4	9	3	4	3	3	4	4	52
降ひょうと落雷					3								3
長期間の高温				1	1		1	1					4
長期間の低温	1												1
月 合 計	9	8	18	17	19	18	25	20	34	9	4	7	188

## 2018年の顕著な気象災害

期日・期間	気象現象名	気象概況	主な被害状況
2月28日～ 3月1日	強風 波浪	低気圧が発達しながら日本海を北東に進み、この低気圧からのびる寒冷前線が近畿地方を通過した。このため、県内は風が強く、波が高い状態となった。	人的被害は、軽傷者が1人となった。 すさみ町の沖合い200メートル付近で、台船を押して航行中の船舶が座礁した。 交通関係では、鉄道の運転見合わせやフェリーの欠航が相次いだ。
6月20日 ～21日	大雨 強雨 その他(風)	西日本に停滞していた梅雨前線に向かって暖かく湿った空気が流れ込み、梅雨前線の活動が活発となったため、県内全域で大雨となった。また、大気の状態が非常に不安定となり、20日夕方に御坊市で突風が発生した。	住家の被害は、床下浸水2棟となった。 由良川で河川の護岸崩壊が発生した。 突風により、御坊市で農業用ハウスの鋼管の変形や、倉庫の屋根材の一部飛散などの被害が発生した。 交通関係では、道路の通行止めや鉄道の運転見合わせが相次いだ。
7月5日 ～6日	大雨 強雨	西日本に停滞していた梅雨前線に向かって暖かく湿った空気が流れ込んだため、大気の状態が非常に不安定となり、梅雨前線の活動が活発となった。このため、和歌山で最大24時間降水量334.5mm、最大1時間降水量65.5mmを観測するなど、北部を中心に大雨となった。	人的被害は、軽傷者が1人となった。 住家の被害は、半壊2棟、床上浸水47棟、床下浸水192棟などとなった。 農林水産業の被害金額は、農作物等、農地・農業用施設、林業関係を合わせて4億695万3000円となった。 交通関係では、道路の通行止めや鉄道の運転見合わせが相次いだ。
7月28日 ～29日	強風 大雨 波浪	台風第12号が、29日01時頃に三重県伊勢市付近に上陸した。その後、台風は近畿地方から中国地方を西へ進み、18時前に福岡県豊前市付近に再上陸した。この台風の接近により、県内は風が強く、波が高い状態となったほか、北部で大雨となった所があった。	道路の通行止めや鉄道の運転見合わせ、航空便の欠航、フェリーの欠航が相次いだ。
8月23日 ～24日	強風 大雨 強雨 波浪	台風第20号が、23日21時頃に徳島県南部に上陸した。台風はその後北に進み、24日未明に日本海に抜けた。この台風の接近により、県内は23日夜から24日明け方にかけて暴風を伴い大雨となった。台風本体の発達した雨雲がかかったため、西川では最大1時間降水量89.5mmを観測し、観測史上1位の値を更新した。風については、友ヶ島で52.3m/s、南紀白浜で43.7m/s、和歌山で41.0m/sの最大瞬間風速を観測し、友ヶ島では観測史上1位の値を更新した。	人的被害は、軽傷者が5人となった。 住家の被害は、全壊1棟、半壊2棟、床上浸水70棟、床下浸水94棟などとなった。 農林水産業の被害金額は、農作物等、農地・農業用施設、畜産関係、林業関係、水産関係を合わせて21億9065万7000円となった。 商工関係事業者の被害件数及び被害額は、製造業が75件で約1億円、非製造業が112件で約14億円となった。 交通関係では、道路の通行止めや鉄道の運転見合わせ、航空便の欠航、フェリーの欠航が相次いだ。

期日・期間	気象現象名	気象概況	主な被害状況
9月4日	強風 大雨 強雨 波浪 高潮	台風第21号が、非常に強い勢力で4日12時前に徳島県南部に上陸した。その後、台風は14時前に兵庫県神戸市付近に再上陸し、近畿地方を縦断して日本海に抜けた。この台風の接近により、県内では猛烈な風が吹き、和歌山で最大風速39.7m/s、最大瞬間風速57.4m/s、友ヶ島で最大風速42.9m/s、最大瞬間風速51.8m/s、南紀白浜で最大風速33.4m/s、最大瞬間風速45.8m/sを観測した。なお、最大風速は風向・風速を観測している気象観測所12地点のうち5地点で観測史上1位の値を更新し、最大瞬間風速は6地点で観測史上1位の値を更新した。また、顕著な高潮が発生し、最高潮位は御坊で316cm、和歌山で201cm、串本で173cmを観測し、御坊では過去の最高潮位を超える値となった。	人的被害は、死者が1人、負傷者が31人となった。 住家の被害は、全壊6棟、大規模半壊1棟、半壊11棟、床上浸水4棟、床下浸水40棟などとなった。 農林水産業の被害金額は、農作物等が46億3812万5000円、農地・農業用施設が1億7400万円、畜産関係が1億2448万4000円、林業関係が11億5928万7000円、水産関係が3億1203万1000円の合計64億792万7000円となった。 商工関係事業者の被害件数及び被害額は、製造業が317件で約17億円、非製造業が320件で約5億円となった。 暴風の影響で、電柱が倒れたり飛散物や倒木により電線が切れるなどしたため、県内では大規模な停電が発生し、総停電件数(のべ)は約34万5000軒となった。 交通関係では、道路の通行止めや鉄道の運転見合わせ、航空便の欠航、フェリーの欠航が相次いだ。
9月29日～ 10月1日	強風 大雨 強雨 波浪 高潮	台風第24号が、29日には沖縄付近で進路を北東に変え、30日20時頃に和歌山県田辺市付近に上陸した。台風はその後北東に進み、1日朝に三陸沖に抜けた。台風が上陸した30日夜が暴風のピークとなり、潮岬で43.0m/s、南紀白浜で41.2m/sの最大瞬間風速を観測した。また、顕著な高潮が発生し、最高潮位は御坊で296cm、串本で254cm、白浜で196cmを観測し、串本と白浜では過去の最高潮位を超える値となった。このほか、29日は本州南岸に停滞していた前線の活動が活発となったため、新宮で最大1時間降水量93.5mmを観測するなど、新宮・東牟婁では猛烈な雨の降った所があった。	人的被害は、軽傷者が1人となった。 住家の被害は、半壊1棟、床上浸水15棟、床下浸水120棟などとなった。 農林水産業の被害金額は、農作物等、農地・農業用施設、畜産関係、林業関係、水産関係を合わせて3億2375万4000円となった。 商工関係事業者の被害件数及び被害額は、製造業が25件で約2100万円、非製造業が185件で約7600万円となった。 交通関係では、道路の通行止めや鉄道の運転見合わせ、航空便の欠航、フェリーの欠航が相次いだ。

※被害状況は和歌山県ホームページの「わかやま県政ニュース」等から入手しています。また、総停電件数は関西電力ホームページ (<https://www.kepcoco.jp/souhaiden/pr/2018/index.html>) から入手しています。

## 2018年 生物季節観測表

### 植物

種 目	現象	本 年	平 年	昨 年	最 早	最 晩
すいせん	開花	1/29	1/14	1/11	1954/11/15	1984/2/27
つばき	開花	2/14	2/4	1/31	2015/12/14	1962/4/10
うめ	開花	2/23	2/12	2/9	1957/1/10	1984/3/14
たんぽぽ	開花	3/12	3/5	3/3	2008/1/18	1966/4/10
すみれ	開花	3/19	3/18	3/29	1962/2/18	2012/4/11
そめいよしの	開花	3/20	3/26	3/30	2002/3/16	1984/4/6
もも	開花	—	3/27	—	1954/2/20	1984/4/10
そめいよしの	満開	3/27	4/4	4/7	2013/3/26	1988/4/12
しば	発芽	3/30	4/3	4/10	1956/3/1	1993/4/17
いちよう	発芽	4/3	4/6	4/10	2006/3/27	1962/4/16
のだふじ	開花	4/5	4/17	4/18	2018/4/5	1953/5/9
やまつつじ	開花	—	4/20	—	1989/4/9	2010/5/6
あじさい	開花	6/4	6/7	6/8	1998/5/26	2013/6/17
さるすべり	開花	7/30	7/24	7/26	1974/7/8	1962/8/20
ひがんばん	開花	9/18	9/18	9/20	1991/9/6	2010/10/3
やまはぎ	開花	—	9/8	—	2009/7/24	1983/10/6
すすき	開花	10/19	9/22	10/4	1998/8/14	2011/10/24
さざんか	開花	11/2	11/6	11/8	2015/10/24	1977/12/3
いちよう	黄葉	11/26	11/21	11/21	1967/11/4	1961/12/25
いろはかえで	紅葉	12/4	12/4	11/30	1953/11/8	2006/12/21
いちよう	落葉	12/11	12/3	12/5	1981/11/17	1961/12/30
いろはかえで	落葉	12/25	12/17	12/18	1954/11/20	1983/1/9

### 動物

種 目	現象	本 年	平 年	昨 年	最 早	最 晩
ひばり	初鳴	3/13	2/22	3/22	1988/2/9	2017/3/22
うぐいす	初鳴	3/15	3/13	3/30	1991/2/18	2005/4/13
もんしろちょう	初見	3/19	3/20	4/7	1990/2/21	2013/4/17
つばめ	初見	4/9	3/23	4/4	1958/3/1	1963/4/27
とかげ	初見	4/10	4/13	—	2007/3/8	1984/6/10
きあげは	初見	—	4/18	4/18	1990/3/28	1979/5/21
ほたる	初見	—	5/27	—	1961/5/5	1975/6/19
とのさまがえる	初見	—	5/30	—	1984/4/15	1994/6/15
しおからとんぼ	初見	5/11	6/27	5/18	2018/5/11	1982/8/5
にいにいぜみ	初鳴	6/27	7/6	7/6	2004/6/24	1982/7/23
くまぜみ	初鳴	7/3	7/11	7/3	1994/6/29	1970/7/30
あぶらぜみ	初鳴	7/3	7/20	7/18	2018/7/3	1975/9/3
ひぐらし	初鳴	—	7/30	—	1990/7/20	1991/8/10
つくつくほうし	初鳴	7/31	8/8	8/9	1991/7/24	1957/9/21
えんまこおろぎ	初鳴	8/21	8/22	8/22	1991/7/22	1982/9/5
もず	初鳴	—	9/24	—	1987/8/24	1983/10/26

注) — は、観測できなかったことを示します。