

# 和歌山県の気象（年報）

## 2015年（平成27年）

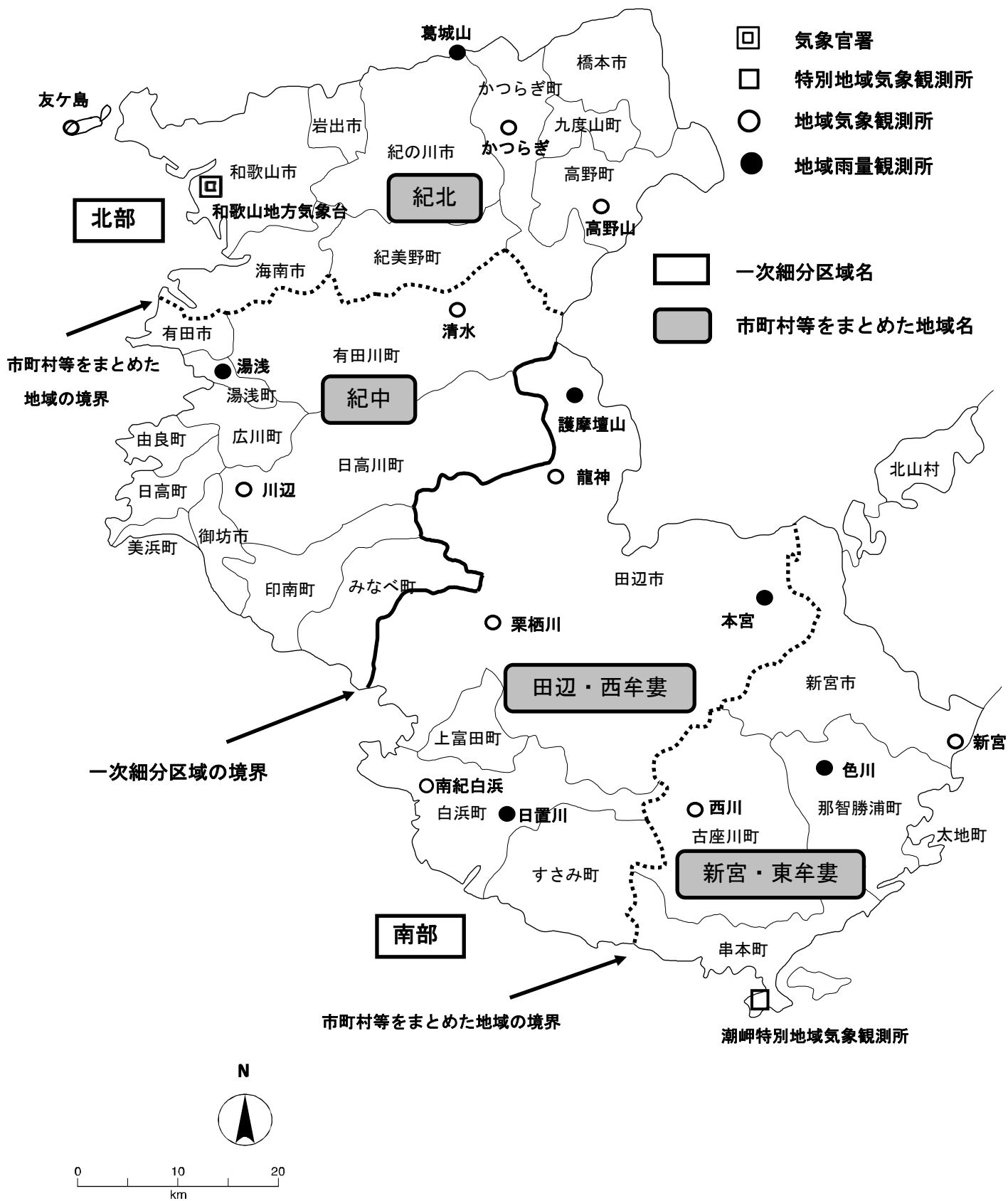
### 目次

県内観測所配置図 .....	1
県内観測所一覧表 .....	2
2015年天候のまとめ .....	3～7
2015年気候表（地上気象観測） .....	8
2015年旬別気象経過図 .....	9～10
2015年気象分布図（地域気象・雨量観測所） .....	11～12
地上気象観測年統計値表 .....	13～14
極値順位更新表 .....	15
地域気象観測年報 .....	16～25
地域雨量観測年報 .....	26～27
警報・注意報発表回数（月別・年合計） .....	28～32
各種情報等発表状況・主な気象災害 .....	33～38
生物季節観測表 .....	39

### 和歌山地方気象台

最新のデータはインターネットの気象庁ホームページでご覧下さい。  
アドレスは <http://www.jma.go.jp/> です。

### 県内観測所配置図



平成27年12月31日 現在

平成27年12月31日現在

## 県内観測所一覧表

観測所名	カタカナ名	気温	降水量	風向・風速	日照時間	積雪	その他	所在地	北緯 (度)(分)	東経 (度)(分)	海面上 の高さ (m)	風速計 の高さ (m)
葛城山	カツギサン		○					紀の川市切畑	34 20.8	135 26.2	840	
かつらぎ	カツギ	○	○	○	○			伊都郡かつらぎ町妙寺	34 18.6	135 31.7	142	9.4
友ヶ島	トモガシマ	○	○	○	○			和歌山市加太苦ヶ沖島	34 16.8	135 00.0	43	9.4
和歌山	ワカヤマ	○	○	○	○	○	○	和歌山市男野芝丁	34 13.7	135 09.8	13.9	42.1
高野山	コウヤサン	○	○	○	○			伊都郡高野町高野山	34 13.3	135 35.4	795	10.0
湯浅	ユフア		○					有田郡湯浅町湯浅	34 02.1	135 10.9	8	
清水	シミズ	○	○	○	○			有田郡有田川町清水	34 05.2	135 25.5	240	6.5
護摩壇山	ゴマダンサン		○					田辺市龍神村龍神	34 02.4	135 34.0	1130	
龍神	リュウジン	○	○	○	○			田辺市龍神村湯ノ又字上湯ノ又	33 56.7	135 33.4	410	6.5
川辺	カハベ	○	○	○	○			日高郡日高川町和佐	33 53.6	135 13.0	84	9.4
本宮	ホンミヤウ		○					田辺市本宮町本宮	33 50.2	135 46.4	60	
栗栖川	クリスガウ	○	○	○	○			田辺市中辺路町栗栖川	33 47.5	135 30.8	160	10.0
新宮	シンミヤウ	○	○	○	○			新宮市佐野	33 41.2	135 58.2	18	9.4
南紀白浜	ナンキシラハマ	○	○	○				西牟婁郡白浜町	33 39.7	135 21.8	89	8.2
西川	ニシカウ	○	○	○	○			東牟婁郡古座川町西川	33 38.3	135 42.6	150	10.0
色川	イロカウ		○					東牟婁郡那智勝浦町大野	33 40.5	135 50.9	275	
白置川	ヒロカウ		○					西牟婁郡白浜町安居	33 36.3	135 28.8	17	
潮岬	シノミサキ	○	○	○	○		○	東牟婁郡串本町潮岬	33 27.0	135 45.4	67.5	14.9

## 2015年(平成27年)天候のまとめ

### 年の概況

夏から秋の一時期を除いて高温傾向が続いたため、年平均気温は和歌山、潮岬ともに高かった。ただし、夏の平均気温は和歌山、潮岬ともに低くなるなど、近畿地方は2009年以来6年ぶりの冷夏となった。

年降水量は、6月から7月の梅雨前線や7月中旬の台風第11号による大雨、3月や11月に前線や低気圧の影響を受けやすかったことなどから、和歌山で多く、潮岬ではかなり多かった。

年間日照時間は、夏に日照時間が少なかったことから、和歌山で少なく、潮岬では平年並であった。

### 月別の概況

- 1月：低気圧の影響で、曇りや雨の日が多かった。潮岬では、15日に日最大10分間降水量18.0mmを観測し、1月の極値を更新した。
- 2月：天気は周期的に変化したが、高気圧に覆われて晴れた日が多かった。
- 3月：上旬と中旬は、低気圧や前線の影響で曇りや雨の日が多く、下旬は、高気圧に覆われて晴れた日が多かった。和歌山のさくら(そめいよしの)は3月23日に開花し(平年3月26日、昨年3月26日)、3月30日に満開となった(平年4月4日、昨年3月31日)。
- 4月：上旬と中旬は、低気圧や前線等の影響で曇りや雨の日が多く、下旬は、高気圧に覆われて晴れた日が多かった。このため、上旬と中旬は、降水量が多く日照時間が少なかった。
- 5月：高気圧に覆われて晴れた日が多かった。南からの暖かい空気に覆われることが多かったため、和歌山の月平均気温は5月としての高い方から第2位の記録となった。
- 6月：上旬と中旬は、梅雨前線の影響を受けることが多く、南部を中心に曇りや雨の日が多かった。下旬は、梅雨前線が南海上に停滞したため、北部では晴れた日もあった。
- 7月：梅雨前線や台風第11号の影響で曇りや雨の日が多く、大雨となる日もあった。このため、和歌山では月降水量が391.5mmとなり、平年に比べてかなり多かった。
- 8月：上旬は、太平洋高気圧に覆われて晴れた日が多かったが、中旬以降は、低気圧や前線の影響で曇りや雨の日が多くなった。気温は、上旬は平年より高く猛暑日となる日もあったが、中旬以降は平年より低い日が多かった。
- 9月：上旬は、低気圧や前線の影響で曇りや雨の日が多かった。中旬と下旬は、高気圧に覆われて晴れた日が多かった。
- 10月：高気圧に覆われて晴れた日が多かった。このため、和歌山、潮岬ともに月間日照時間が10月としての多い方から第1位の記録となった。
- 11月：南から暖かい空気が流れ込んだ影響で、気温の高い日が多かった。また、低気圧や前線の影響を受けやすく、曇りや雨の日が多かったため、多雨・寡照となった。
- 12月：冬型の気圧配置が長続きせず、寒気の南下が弱かったため、気温の高い日が多かった。このため、月平均気温が和歌山では12月としての高い方から第2位、潮岬では第3位の記録となった。

## 2015年の和歌山の寒候期季節現象(2014年10月～2015年4月)

	初霜		初雪		初氷	
	本年	平年	本年	平年	本年	平年
初日	12月24日	12月17日	12月3日	12月19日	12月17日	12月17日
終日	2月21日	3月6日	3月11日	3月4日	3月13日	3月7日

## 2015年の梅雨

近畿地方の梅雨入りは6月3日ごろ(平年:6月7日ごろ)で平年より早く、梅雨明けは7月24日ごろ(平年:7月21日ごろ)で平年より遅かった。

## 梅雨期間(2015年6月3日～7月23日)の降水量

地点名	実況値(mm)	平年値(mm)	平年比(%)	地点名	実況値(mm)	平年値(mm)	平年比(%)
葛城山	604.0	334.0	181	川辺	964.0	425.4	227
かつらぎ	531.5	322.8	165	本宮	1499.5	624.7	240
友ヶ島	408.0	252.7	161	栗栖川	1423.5	607.7	234
和歌山	507.5	302.8	168	新宮	1208.5	654.1	185
高野山	747.5	438.4	171	南紀白浜	797.0	//	//
湯浅	866.0	360.1	240	西川	1791.5	765.4	234
清水	897.0	461.8	194	色川	1561.5	776.9	201
護摩壇山	1346.0	//	//	日置川	1105.5	526.3	210
龍神	1496.5	760.0	197	潮岬	1053.5	558.7	189

注 護摩壇山及び南紀白浜には平年値がありません。

## 2015年の台風

## 台風の発生数・接近数・上陸数

	1月	2月	3月	4月	5月	6月	7月	8月	9月	10月	11月	12月	年
発生数	1 0.3	1 0.1	2 0.3	1 0.6	2 1.1	2 1.7	3 3.6	4 5.9	5 4.8	4 3.6	1 2.3	1 1.2	27 25.6
近畿への接近数	-	-	-	-	0.0	0.3	1 0.5	1 1.0	1 1.0	0.5	0.0	-	3 3.2
上陸数	-	-	-	-	0.0	0.2	2 0.5	1 0.9	1 0.8	0.2	0.0	-	4 2.7

注1 各行の上段は2015年、下段は平年の個数を表します。

(平年:1981～2010年の30年間の平均)

注2 近畿への接近とは、台風が中心が滋賀県、京都府、大阪府、兵庫県、奈良県、和歌山県のいずれかの気象官署から300km以内に入ることをいいます。

注3 上陸とは台風が中心が北海道・本州・四国・九州の海岸線に達することで、小さい島や小さい半島を横切って短時間で海上に出る場合は通過といいます。

## 和歌山県に影響した台風

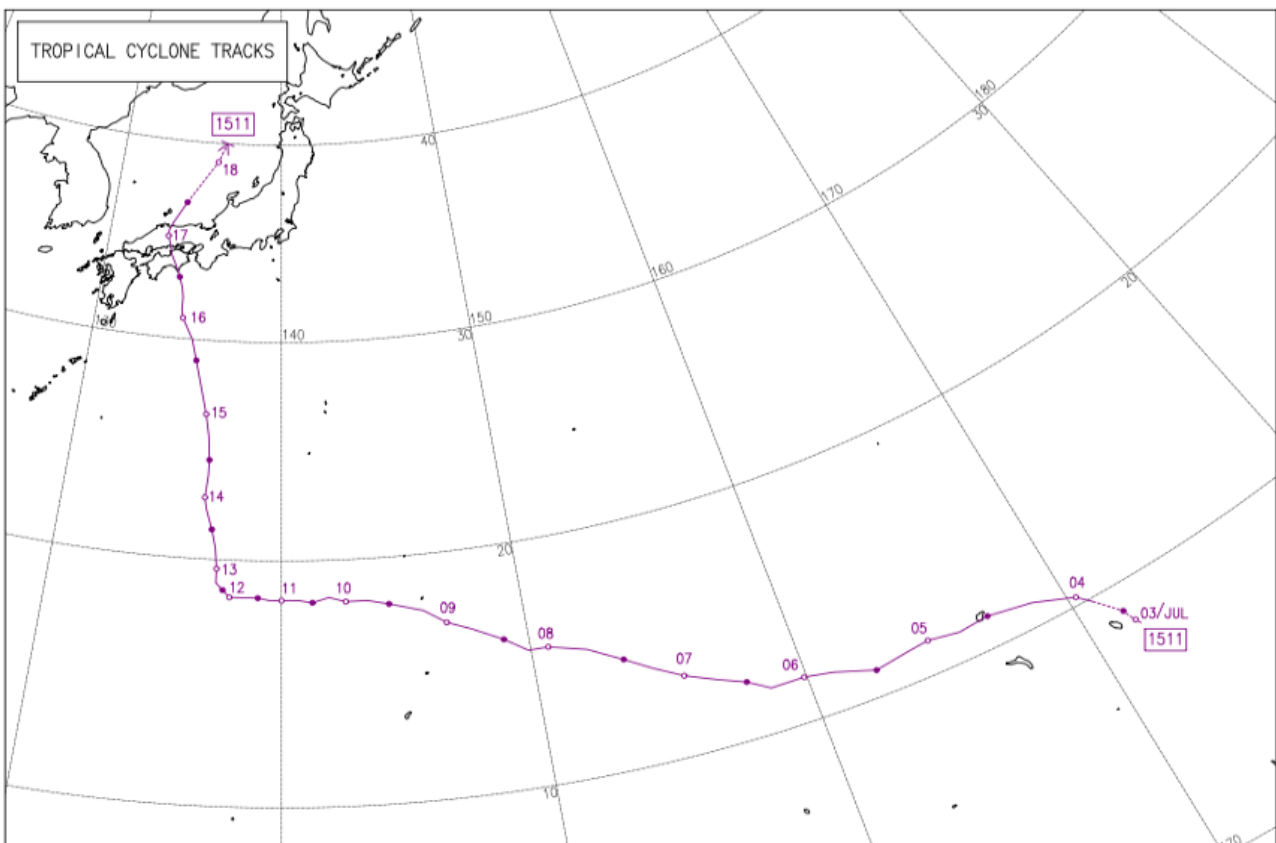
### 平成27年台風第11号

7月4日にマーシャル諸島付近で発生した台風第11号は、太平洋上を発達しながら西へ進み、フィリピンの東で進路を北よりに変え、15日、大型で非常に強い勢力となった。台風は、16日には大型で強い勢力のまま日本の南をゆっくりと北上し、23時ごろに高知県室戸市付近に上陸した。その後、勢力は弱まったが四国地方をゆっくりと北上し、17日6時過ぎに岡山県倉敷市付近に再上陸した。台風はその後中国地方を北上して、17日午後には日本海へ進んだ。

和歌山県では、この台風を取り巻く雨雲がかかり、また湿った空気が流れ込んで雨雲が次々と発達したため、大雨となった。降り始めの7月15日14時から7月18日12時の総降水量は、古座川町西川で690.5ミリ、田辺市本宮で575.5ミリを観測した。

また、風も強まり、最大瞬間風速は16日に南紀白浜空港で南東の風37.6メートル、17日に日高川町川辺で南南東の風31.2メートルを観測した。

この台風の影響で、住家の床上浸水が5棟、住家の床下浸水が50棟、河川のはん濫が1箇所、土砂災害や冠水や越波などによる道路の通行止め122箇所の被害が発生した。その他、鉄道やフェリー、航空機の運休など交通機関に大きな影響が出た(わかやま防災・緊急情報より)。



台風経路図(平成27年台風第11号)

## 2015年に発生した竜巻等突風事例(現地調査速報)

平成27年8月25日に和歌山県西牟婁郡白浜町で発生した突風について  
(気象庁機動調査班 [JMA-MOT] による現地調査速報)

8月25日14時20分頃、白浜町湯崎地区で突風が発生し、屋根瓦のめくれや落下、住家の外壁破損などの被害が発生しました。

このため26日、和歌山地方気象台は職員を気象庁機動調査班(JMA-MOT)として派遣し、現地調査を実施しました。

結果は以下のとおりです。

### (1) 突風をもたらした現象の種類

この突風をもたらした現象は、竜巻の可能性のあるものの、特定には至らなかった。

(竜巻の可能性を示す根拠)

- ① 被害の発生時刻に被害地付近を活発な積乱雲が通過中であった。
- ② 被害範囲は帯状であった。
- ③ 激しい風はごく短時間であったという証言が複数得られた。

(特定に至らなかった理由)

- ④ 被害や痕跡から推定した風向の分布からは情報が得られなかった。
- ⑤ 渦の目撃情報やゴーという音の移動、耳鳴り等の体感情報が得られなかった。

### (2) 強さ(藤田スケール)

この突風の強さは藤田スケールでF0と推定した。

(根拠)

- ① 住家で屋根瓦のめくれや落下が複数あった。

※なお、同日、白浜町千畳敷で発生した海上竜巻と見られる現象があったが、本突風とは異なる現象と考えられる。

\* この資料は、速報として取り急ぎまとめたもので、後日内容の一部訂正や追加をすることがあります。突風の確定値については、次の気象庁ホームページを参照願います。

<http://www.data.jma.go.jp/obd/stats/data/bosai/tornado/index.html>

平成27年8月30日に和歌山県西牟婁郡白浜町及び田辺市で発生した突風について  
(気象庁機動調査班 [JMA-MOT] による現地調査速報)

8月30日4時00分頃に白浜町才野地区で、3時50分頃に田辺市高雄地区で突風が発生し、白浜町では樹木の幹折れや住家の屋根の一部損壊などの被害が、また田辺市では屋根瓦のめくれや弱い樹木の幹折れなどの被害が発生しました。

このため31日、和歌山地方気象台は、気象庁機動調査班(JMA-MOT)を派遣し、突風現象の現地調査を実施しました。

結果は以下のとおりです。

## 1 白浜町才野地区

### (1) 突風をもたらした現象の種類

この突風をもたらした現象は、竜巻の可能性が高いと判断した。

(根拠)

- ① 被害の発生時刻に被害地付近を活発な積乱雲が通過中であった。
- ② 被害範囲が帯状であった。
- ③ 被害や痕跡から推定した風向の分布が様々であった。
- ④ 強い風はごく短時間であったという証言が複数あった。

### (2) 強さ(藤田スケール)

この竜巻の強さは藤田スケールでF1と推定した。

(根拠)

- ① 樹木(直径20cm以上)の幹折れが複数見られた。
- ② 住家の屋根の一部が損壊した。

## 2 田辺市高雄地区

### (1) 突風をもたらした現象の種類

この突風をもたらした現象の種類の特定には至らなかった。

(根拠)

- ① 被害や痕跡の分布からは、突風現象の種類を推定できる情報が得られなかった。
- ② 聞き取り調査からも、目撃情報や突風現象の種類の特定に有用な情報を得られなかった。

### (2) 強さ(藤田スケール)

この突風の強さは藤田スケールでF0と推定した。

(根拠)

- ① 複数の住家で屋根瓦のめくれや落下があった。
- ② 弱い樹木の幹折れがあった。

\* この資料は、速報として取り急ぎまとめたもので、後日内容の一部訂正や追加をすることがあります。突風の確定値については、次の気象庁ホームページを参照願います。

<http://www.data.jma.go.jp/obd/stats/data/bosai/tornado/index.html>

## 平成27年9月6日に和歌山県日高郡みなべ町で発生した突風について (気象庁機動調査班 [JMA-MOT] による現地調査速報)

9月6日17時30分頃にみなべ町埴田(はねた)地区で突風が発生し、弱い樹木の幹折れや住家の屋根の一部損壊などの被害が発生しました。

このため7日、和歌山地方気象台は、気象庁機動調査班(JMA-MOT)を派遣し、突風現象の現地調査を実施しました。

結果は以下のとおりです。

### (1) 突風をもたらした現象の種類

この突風をもたらした現象は、竜巻と推定した。

(根拠)

- ① 被害の発生時刻に被害地付近を活発な積乱雲が通過中であった。
- ② 被害の発生前後に被害地付近で飛散物を巻き上げながら移動する渦を目撃したという複数の証言があった。
- ③ 被害範囲が帯状であった。
- ④ 被害や痕跡から推定した風向の分布が様々であった。
- ⑤ 強い風はごく短時間であったという証言が複数あった。

### (2) 強さ(藤田スケール)

この突風の強さは藤田スケールでF0と推定した。

(根拠)

- ① 弱い樹木の幹折れが複数見られた。
- ② 住家の屋根の一部損壊があった。
- ③ 倒木(直径20cm以上)があったが、根の弱いものであった。

\* この資料は、速報として取り急ぎまとめたもので、後日内容の一部訂正や追加をすることがあります。突風の確定値については、次の気象庁ホームページを参照願います。

<http://www.data.jma.go.jp/obd/stats/data/bosai/tornado/index.html>



## 2015年気候表 (地上気象観測)

		気温 (°C)			降水量 (mm)			日照時間 (h)		
		2015年	平年差 (°C)	階級	2015年	平年比 (%)	階級	2015年	平年比 (%)	階級
1月	和歌山	6.6	+0.6	+	95.5	215	+	109.3	81	--
	潮岬	8.3	+0.3	+	155.0	155	+	206.0	109	○
2月	和歌山	7.1	+0.7	+	27.0	44	-	142.7	101	○
	潮岬	8.5	0.0	○	59.0	56	-	196.8	111	+
3月	和歌山	10.1	+0.6	+	174.0	180	++	165.5	97	○
	潮岬	11.7	+0.4	○	253.5	138	+	195.7	104	○
4月	和歌山	16.2	+1.3	+	107.0	107	○	139.8	72	--
	潮岬	16.6	+0.9	+	205.5	97	○	130.7	68	--
5月	和歌山	21.1	+1.8	++	77.0	51	--	241.3	119	++
	潮岬	20.0	+0.9	+	175.0	70	-	219.0	116	+
6月	和歌山	22.7	-0.3	○	119.5	63	-	144.0	88	-
	潮岬	21.4	-0.6	-	530.5	151	++	108.7	76	-
7月	和歌山	26.6	-0.4	-	391.5	270	++	162.6	78	-
	潮岬	24.8	-0.7	-	533.0	183	+	163.1	87	-
8月	和歌山	28.2	+0.1	○	118.0	137	+	207.3	87	-
	潮岬	27.1	+0.4	+	224.5	96	○	240.9	103	○
9月	和歌山	23.4	-1.3	-	172.5	94	○	166.0	98	○
	潮岬	23.3	-1.1	-	457.0	150	+	168.9	98	○
10月	和歌山	19.0	+0.2	○	34.5	28	-	243.6	142	++
	潮岬	19.9	+0.1	○	71.5	29	--	238.6	141	++
11月	和歌山	15.2	+1.7	++	142.0	157	+	102.1	70	--
	潮岬	16.9	+1.6	++	502.5	314	++	121.5	74	--
12月	和歌山	10.4	+1.9	++	79.0	160	+	140.6	99	○
	潮岬	12.5	+2.0	++	74.5	88	○	187.8	97	○
年	和歌山	17.2	+0.5	+	1537.5	117	+	1964.8	94	-
	潮岬	17.6	+0.4	+	3241.5	129	++	2177.7	99	○
冬	和歌山	7.0	+0.1	○	226.0	148	+	370.3	89	--
	潮岬	8.5	-0.5	-	339.0	118	+	600.7	107	+
春	和歌山	15.8	+1.2	++	358.0	103	○	546.6	96	-
	潮岬	16.1	+0.7	+	634.0	98	○	545.4	96	○
夏	和歌山	25.8	-0.2	-	629.0	150	+	513.9	84	--
	潮岬	24.4	-0.4	-	1288.0	147	++	512.7	91	-
秋	和歌山	19.2	+0.2	○	349.0	88	○	511.7	105	+
	潮岬	20.0	+0.2	○	1031.0	145	++	529.0	104	○

注1 統計期間は、冬は2014年12月～2015年2月、春は2015年3～5月、夏は2015年6～8月、秋は2015年9～11月です。

注2 「- : 低い/少ない」「○ : 平年並」「+ : 高い/多い」の階級は、1981～2010年における30年間の観測値を各階級に10個ずつ振り分けるように決めています。「-- : かなり低い/かなり少ない」の階級は観測値の下位10%、「++ : かなり高い/かなり多い」の階級は観測値の上位10%に相当します(下表参照)。

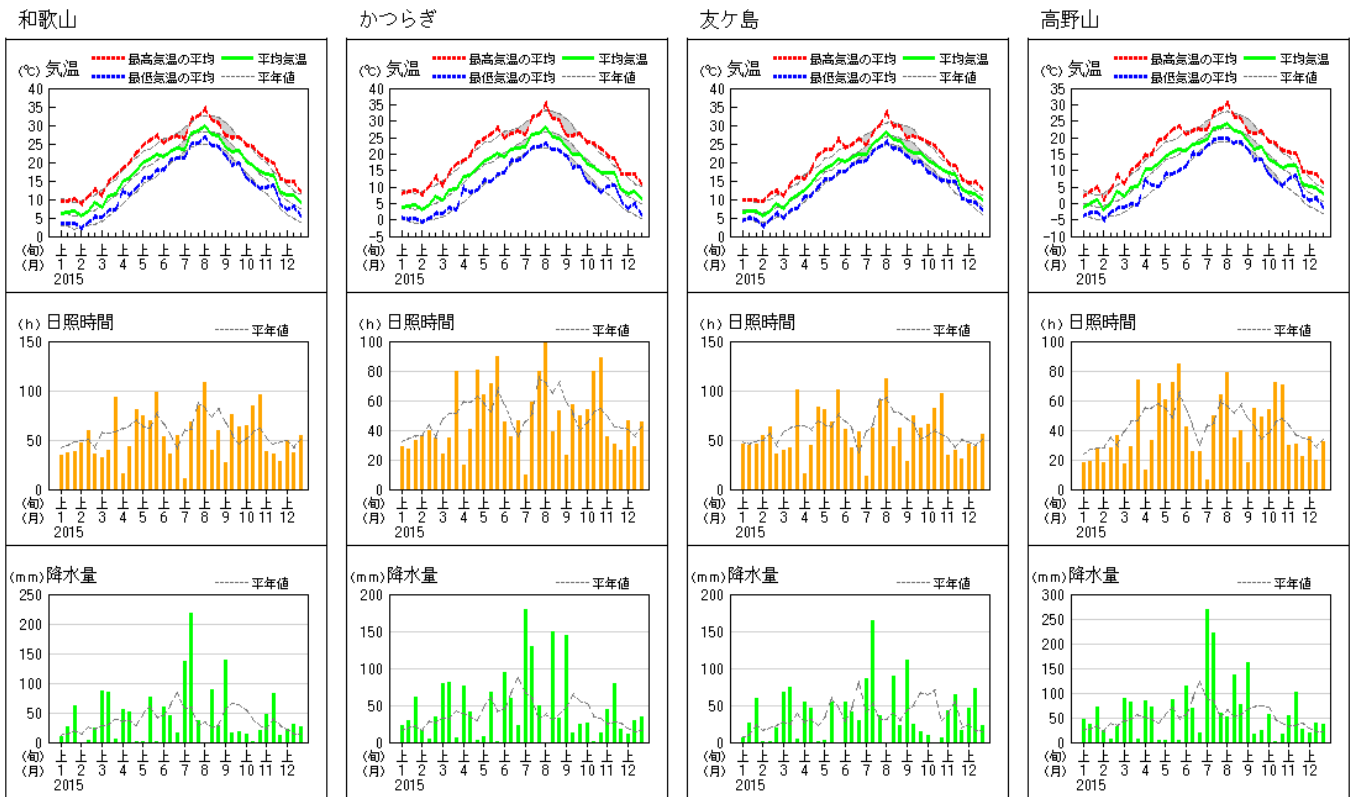
注3 ) 付の値は準正常値(統計値を求める対象となる資料の一部が欠けているが、許容する資料数を満たす値)です。

かなり低い かなり少ない	低 少 ない	平 年 並	高 多 い	かなり高い かなり多い
○○○ 1 2 3	○○○○○○○ 4 5 6 7 8 9 10	○○○○○○○○○○○○○○○ 11 12 13 14 15 16 17 18 19 20	○○○○○○○○○ 21 22 23 24 25 26 27	○○○ 28 29 30

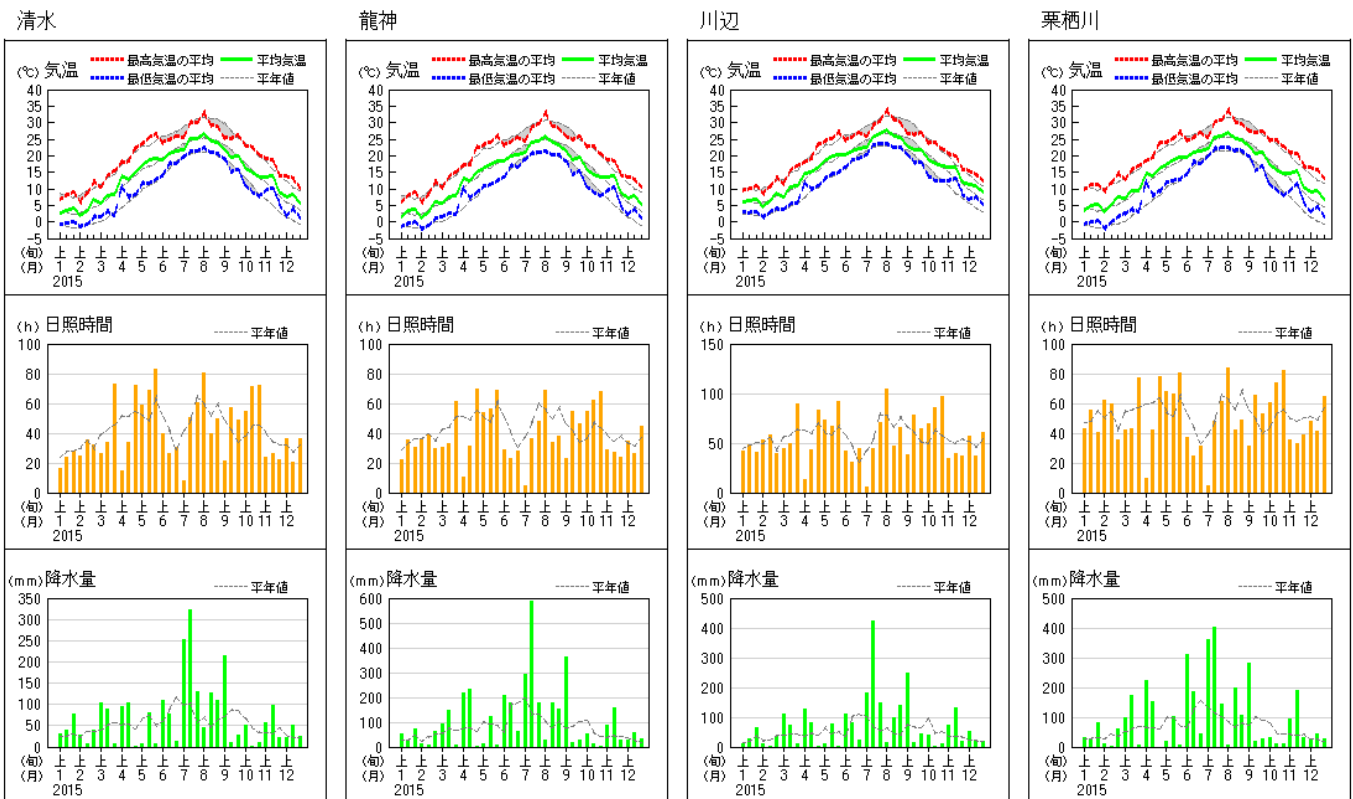
○は、1981～2010年の30年間の観測値、数字は低い値から高い値の順に、または少ない値から多い値の順に並べた時の順番を表します。

# 2015年 旬別気象経過図

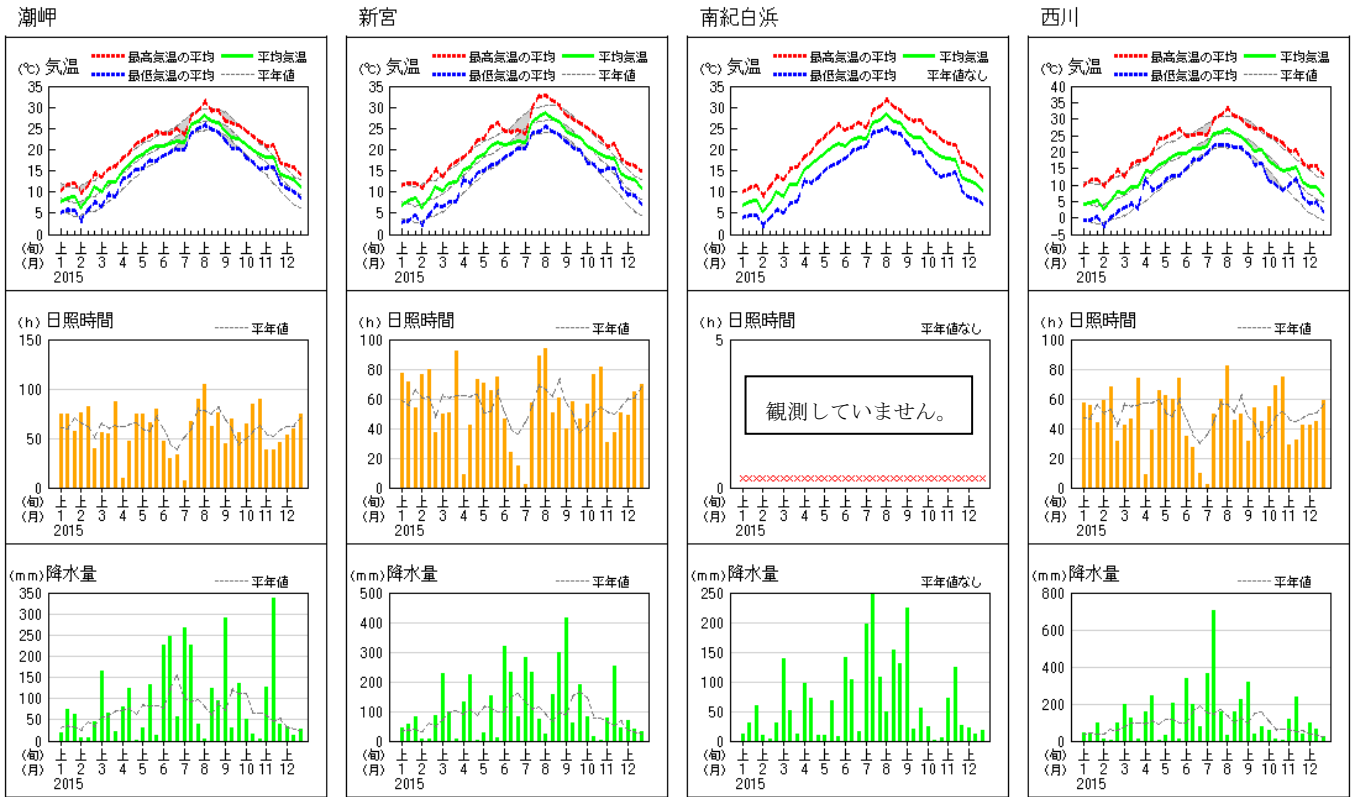
アメダス 気象経過図：2015年01月上旬-2015年12月下旬



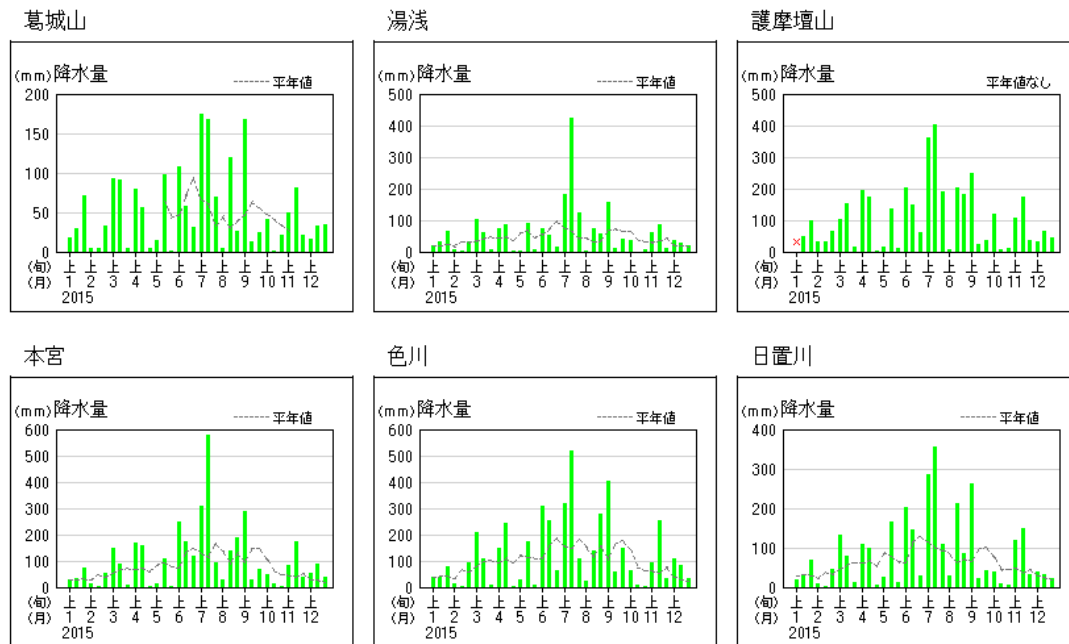
アメダス 気象経過図：2015年01月上旬-2015年12月下旬



アメダス 気象経過図：2015年01月上旬-2015年12月下旬

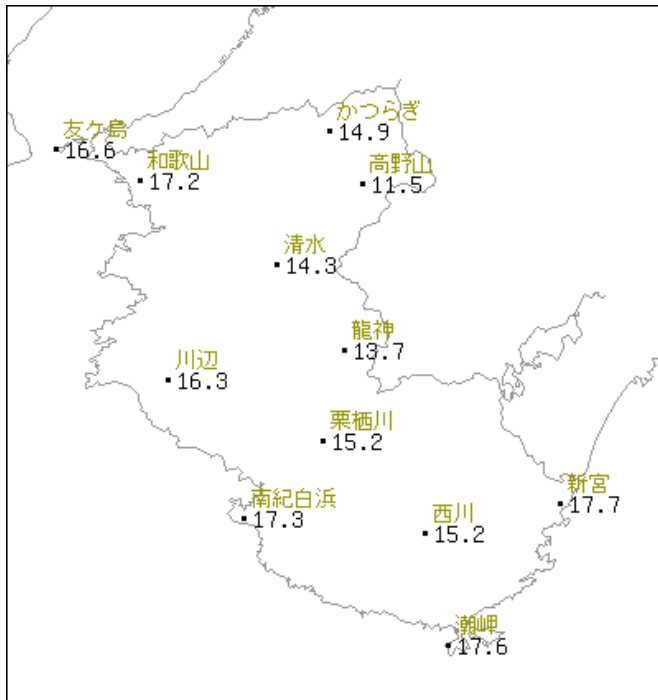


アメダス 気象経過図：2015年01月上旬-2015年12月下旬

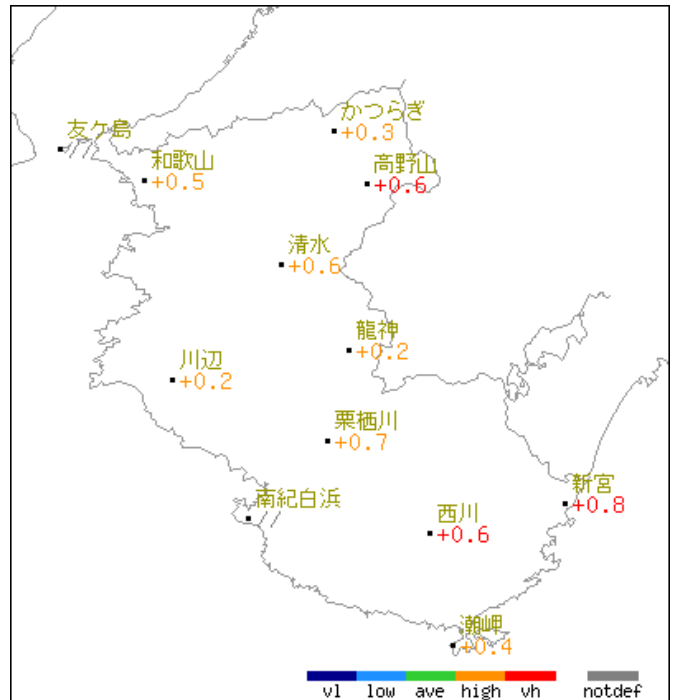


### 2015年 気象分布図 (地域気象観測所・雨量観測所)

#### 年平均気温

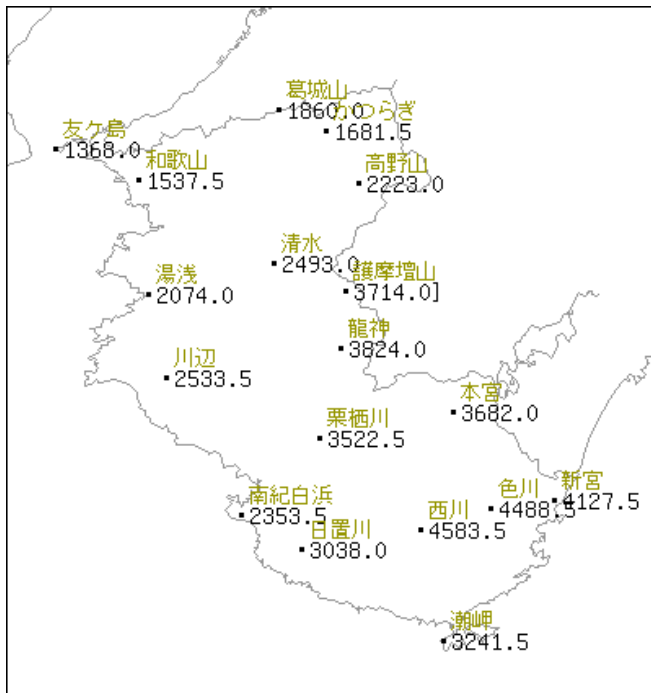


平均気温 (°C)

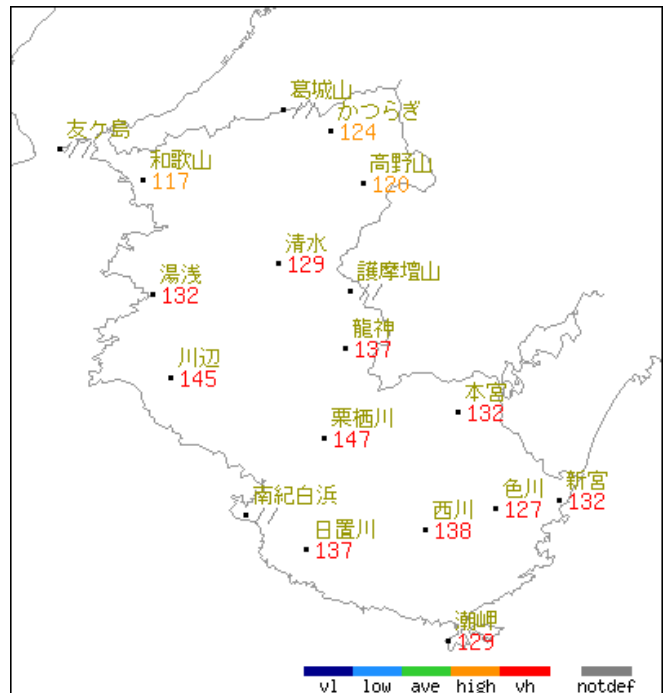


平均気温平年差 (°C)

#### 年降水量



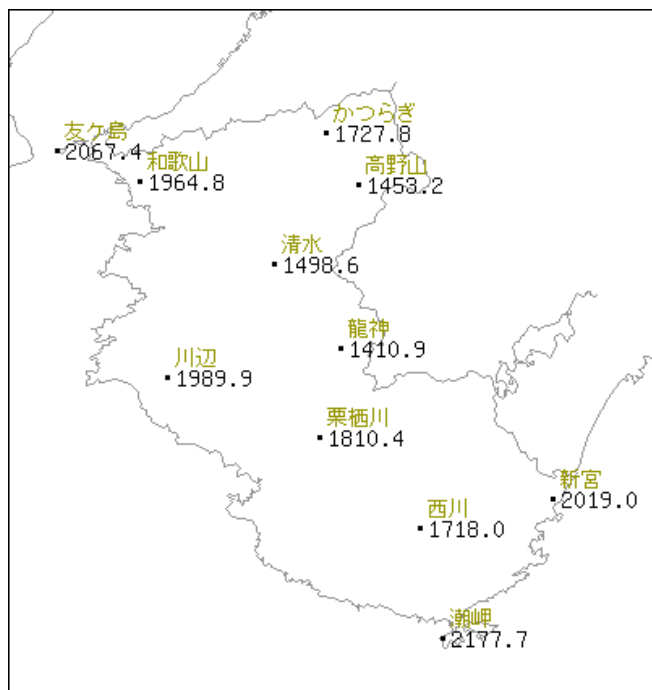
降水量 (mm)



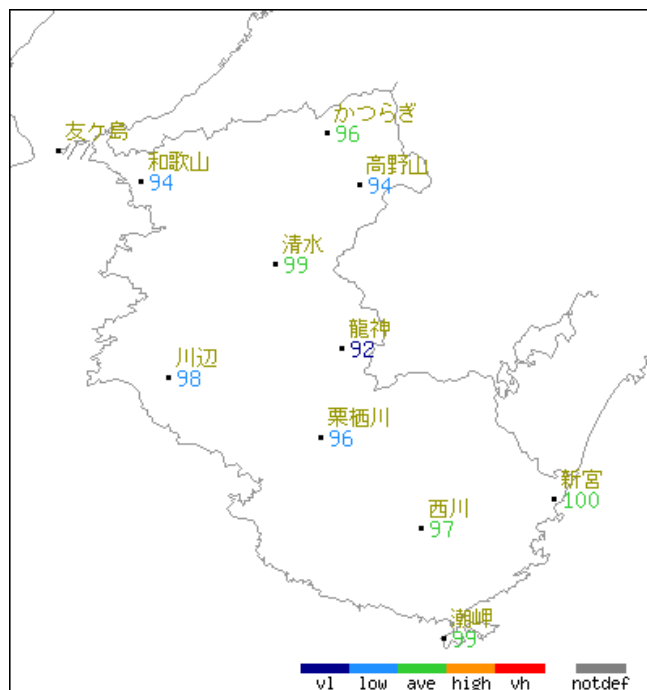
降水量平年比 (%)

## 2015年 気象分布図 (地域気象観測所)

### 年間日照時間



日照時間 (h)



日照時間平年比 (%)

地上気象観測年統計値表

地点番号 47777 地点名 和歌山(和歌山県) 気象官署名 和歌山地方気象台 2015年(平成27年)

Main meteorological data table with columns for monthly/annual averages, extremes, and wind/speed statistics.

Summary table for precipitation, snow, and cloud statistics, including frequency and depth of events.

地上気象観測年統計値表

2015年(平成27年)

和歌山地方気象台

和歌山県 潮岬 地点名

47778 地点番号

Main meteorological data table with columns for monthly/annual averages, extremes, and wind/snow statistics.

Summary table for precipitation and wind statistics, including frequency of events and maximum values.

## 2015年 極値順位更新表

(和歌山地方気象台及び潮岬特別地域気象観測所での更新3位まで)

## 1月

地点名	要素名	順位	値	起日	統計期間
潮岬	日最大10分間降水量	1	18.0mm	1月15日	1939年1月

2月 該当事項はありません

## 3月

地点名	要素名	順位	値	起日	統計期間
和歌山	月最大24時間降水量	1	77.0mm	3月19日	1971年3月
潮岬	日最小相対湿度	2	15%	3月13日	1950年3月

## 4月

地点名	要素名	順位	値	起日	統計期間
和歌山	日最低気温の高い方から	3	19.9℃	4月3日	1880年4月

## 5月

地点名	要素名	順位	値	起日	統計期間
和歌山	月平均気温の高い方から	2	21.1℃	-	1880年5月

6月 該当事項はありません

## 7月

地点名	要素名	順位	値	起日	統計期間
和歌山	日最大風速・風向	3	南南西 18.4m/s	7月1日	1879年7月
和歌山	日降水量の多い方から	3	185.0mm	7月17日	1879年7月
和歌山	月最大24時間降水量	3	190.5mm	7月17日	1971年7月
潮岬	日最高気温の低い方から	1	19.9℃	7月5日	1913年7月

8月 該当事項はありません

9月 該当事項はありません

## 10月

地点名	要素名	順位	値	起日	統計期間
和歌山	月間日照時間の多い方から	1	243.6h	-	1889年10月
潮岬	日最小相対湿度	2	24%	10月25日	1950年10月
潮岬	月間日照時間の多い方から	1	238.6h	-	1950年10月

## 11月

地点名	要素名	順位	値	起日	統計期間
和歌山	月平均気温の高い方から	2	15.2℃	-	1879年11月
和歌山	月間日照時間の少ない方から	3	102.1h	-	1889年11月
和歌山	日最低気温の高い方から	3	19.0℃	11月9日	1879年11月
潮岬	月平均気温の高い方から	2	16.9℃	-	1913年11月
潮岬	月降水量の多い方から	2	502.5mm	-	1913年11月

## 12月

地点名	要素名	順位	値	起日	統計期間
和歌山	日最高気温の高い方から	3	23.6℃	12月11日	1879年12月
和歌山	月平均気温の高い方から	2	10.4℃	-	1879年12月
潮岬	日最高気温の高い方から	1	22.7℃	12月11日	1913年12月
潮岬	月平均気温の高い方から	3	12.5℃	-	1913年12月

2015年 年の極値・順位の3位以内の更新はありません



# 2015年(平成27年)地域気象観測年報

## かつらぎ

月	気温(°C)											
	平均			極値				階級別日数(日)				
				最高		最低		日最低		日最高		
	日平均	日最高	日最低	値	日時:分	値	日時:分	<0°C	≥25°C	≥25°C	≥30°C	≥35°C
1	4.2	8.6	0.5	13.8	27 13:47	-3.4	29 05:33	13	0	0	0	0
2	4.8	10.1	0.5	17.8	22 14:06	-3.2	21 06:26	14	0	0	0	0
3	8.1	14.0	3.0	23.7	31 14:17	-2.5	13 05:33	8	0	0	0	0
4	14.3	20.3	8.9	27.0	27 13:09	2.7	08 07:27	0	0	2	0	0
5	19.0	26.3	12.6	31.5	27 14:02	6.6	11 04:44	0	0	20	5	0
6	20.8	26.1	16.7	31.2	13 12:30	10.1	05 04:54	0	0	18	3	0
7	24.9	29.7	21.4	35.6	31 13:31	18.1	05 05:20	0	0	25	18	1
8	26.1	32.1	21.9	36.5	08 12:51	19.2	24 05:14	0	0	31	25	7
9	20.8	25.9	17.2	29.8	02 14:35	11.4	30 06:03	0	0	21	0	0
10	15.8	22.9	10.2	26.9	01 23:17	4.5	26 06:29	0	0	8	0	0
11	12.7	17.4	8.8	23.9	06 12:47	2.6	27 08:48	0	0	0	0	0
12	7.7	12.9	3.4	22.1	11 06:44	-2.3	30 06:40	5	0	0	0	0
年	14.9	20.5	10.4	36.5	8/8 12:51	-3.4	1/29 05:33	40	0	125	51	8

月	風速											最多風向
	平均(m/s)	極値(m/s)						各階級の日数(日)				
		最大			最大瞬間			日最大風速(m/s)				
		風速	風向	日時:分	風速	風向	日時:分	≥10m/s	≥15m/s	≥20m/s	≥30m/s	
1	1.8	7.5	北	17 14:39	15.5	西南西	01 12:21	0	0	0	0	北東
2	1.7	7.2	北	27 19:53	12.9	北北西	27 20:29	0	0	0	0	北東
3	1.9	7.6	北	25 14:52	14.0	北	25 13:01	0	0	0	0	北東
4	1.9	8.0	北	01 19:19	15.3	南西	03 11:22	0	0	0	0	北東
5	1.6	8.6	北	20 22:46	15.1	北	20 22:42	0	0	0	0	北
6	1.4	5.7	北	28 11:33	11.7	北	04 12:15	0	0	0	0	北
7	1.3	9.5	北北東	16 19:48	15.5	北北東	16 19:44	0	0	0	0	北
8	1.3	6.9	東	25 10:35	13.9	南南西	08 14:31	0	0	0	0	北
9	1.6	4.9	北北東	29 22:25	10.0	南	01 14:29	0	0	0	0	北東)
10	1.8	7.8	北	25 02:08	14.9	西南西	02 01:19	0	0	0	0	北東
11	1.7	9.1	北北東	24 17:37	14.4	北	10 14:10	0	0	0	0	北東
12	1.7	7.1	北	12 04:45	16.1	西南西	11 07:00	0	0	0	0	北東
年	1.6	9.5	北北東	7/16 19:48	16.1	西南西	12/11 07:00	0	0	0	0	北東)

月	降水量(mm)												
	合計	日最大		1時間最大		10分間最大		各階級の日数					
		値	日	値	日時:分	値	日時:分	≥1mm	≥10mm	≥30mm	≥50mm	≥70mm	≥100mm
1	113.5	24.5	26	9.5	06 12:11	3.0	06 12:04	12	4	0	0	0	0
2	54.5	18.0	22	13.0	22 23:40	4.5	22 23:19	8	2	0	0	0	0
3	166.0	40.5	18	10.0	18 20:03	2.5	19 08:37	11	5	2	0	0	0
4	119.0	20.5	10	5.5	04 22:10	4.0	04 22:05	15	5	0	0	0	0
5	76.5	20.0	12	7.5	12 19:47	4.5	12 18:59	10	3	0	0	0	0
6	176.5	40.0	3	13.0	03 08:57	5.5	03 08:07	18	5	2	0	0	0
7	358.0	78.0	17	30.0	03 03:37	7.5	03 03:07	12	9	5	4	1	0
8	182.0	61.0	20	39.0	20 07:49	9.5	20 07:41	8	7	2	1	0	0
9	180.0	26.5	6	20.5)	06 17:18	11.0	06 17:03	12	8	0	0	0	0
10	39.5	23.0	2	15.0	02 02:55	9.5	02 02:07	7	1	0	0	0	0
11	142.0	27.0	17	7.0	18 21:45	3.0	18 21:07	12	6	0	0	0	0
12	74.0	17.5	23	6.0	15 19:42	2.0	15 19:01	8	4	0	0	0	0
年	1681.5	78.0	7/17	39.0	8/20 07:49	11.0	9/06 17:03	133	59	11	5	1	0

月	日照時間(h)
1	88.8
2	108.8
3	138.1
4	137.3
5	224.1
6	127.5
7	147.4
8	191.2
9	129.3)
10	222.3
11	91.9
12	121.1
年	1727.8

# 2015年(平成27年)地域気象観測年報

## 友ヶ島

月	気温(°C)											
	平均			極値				階級別日数(日)				
				最高		最低		日最低		日最高		
	日平均	日最高	日最低	値	日時分	値	日時分	<0°C	≥25°C	≥25°C	≥30°C	≥35°C
1	6.8	9.8	4.6	15.5	27 14:39	0.9	02 15:38	0	0	0	0	0
2	7.0	10.9	4.3	14.9	11 12:46	-0.1	09 06:43	1	0	0	0	0
3	9.6	13.8	6.5	20.2	31 13:40	0.7	10 22:22	0	0	0	0	0
4	14.5	18.4	11.6	24.7	30 13:01	4.9	08 07:14	0	0	0	0	0
5	19.5	24.5	16.2	28.8	29 16:15	13.1	13 00:24	0	0	12	0	0
6	21.3	25.1	19.0	29.6	24 13:45	14.6	05 18:23	0	0	17	0	0
7	24.5	27.7	22.6	34.2	31 15:29	18.9	04 23:44	0	4	24	7	0
8	26.7	31.1	24.3	35.5	08 14:32	22.2	28 04:04	0	13	31	22	1
9	22.8	26.8	20.7	30.3	04 15:20	18.4	12 04:53	0	0	22	1	0
10	19.4	24.1	16.3	28.0	04 13:16	12.7	31 23:43	0	0	12	0	0
11	15.6	18.2	13.4	23.1	15 15:03	3.7	27 07:36	0	0	0	0	0
12	11.0	14.1	8.6	20.5	11 04:58	4.5	28 06:05	0	0	0	0	0
年	16.6	20.4	14.0	35.5	8/8 14:32	-0.1	2/9 06:43	1	17	118	30	1

月	風速											最多風向
	平均(m/s)	極値(m/s)						各階級の日数(日)				
		最大			最大瞬間			日最大風速(m/s)				
		風速	風向	日時分	風速	風向	日時分	≥10m/s	≥15m/s	≥20m/s	≥30m/s	
1	4.3	19.4	北西	01 15:40	29.7	西北西	01 13:30	12	3	0	0	北西
2	3.9	19.1	南南東	22 16:24	23.6	北西	18 02:16	5	2	0	0	北西
3	3.9	20.0	南南東	19 02:47	23.9	南	18 23:39	13	2	1	0	北西
4	5.5	23.4	南南東	20 09:15	28.5	南南東	20 09:06	20	6	2	0	南
5	4.7	22.8	南南東	12 15:08	29.6	南南東	12 15:42	14	4	1	0	南)
6	3.8	15.8	南南東	26 17:59	20.2	南	26 18:44	10	1	0	0	南南西
7	6.5	23.3	南南東	17 06:17	30.4	南	17 06:11	19	7	2	0	南南東
8	3.6	22.8	南南東	25 15:49	29.8	南南東	25 15:43	8	2	1	0	南南西
9	3.0	15.4	南	01 15:35	20.0	南南東	06 15:07	2	2	0	0	北東
10	3.7	24.7	南	01 23:01	30.9	西北西	02 02:25	10	3	2	0	北西)
11	3.3	12.9	南	08 14:52	19.4	西北西	26 11:59	7	0	0	0	北東)
12	3.7	27.5	南南東	11 05:00	34.7	南	11 04:07	4	1	1	0	北西)
年	4.2	27.5	南南東	12/11 05:00	34.7	南	12/11 04:07	124	33	10	0	北西)

月	降水量(mm)												
	合計	日最大		1時間最大		10分間最大		各階級の日数					
		値	日	値	日時分	値	日時分	≥1mm	≥10mm	≥30mm	≥50mm	≥70mm	≥100mm
1	91.5	40.0	26	13.0	26 21:16	4.0	26 20:30	7	2	1	0	0	0
2	22.0	13.5	26	4.0	26 13:23	1.0	26 13:11	3	1	0	0	0	0
3	146.5	52.0	18	12.5	18 20:08	3.0	18 19:56	9	5	1	1	0	0
4	101.0	27.5	14	9.5	14 10:34	3.5	14 09:57	11	2	0	0	0	0
5	56.0	38.0	12	12.5	12 13:25	4.0	12 17:36	7	1	1	0	0	0
6	124.5	20.0	9	5.5	03 08:06	2.5	03 07:27	13	6	0	0	0	0
7	286.5	134.0	17	13.5	17 03:29	4.5	23 00:06	15	6	1	1	1	1
8	112.0	32.0	19	11.5	19 09:15	4.0	17 15:31	10	4	1	0	0	0
9	150.0	39.5	3	24.5	03 12:58	9.0	03 12:21	11	6	1	0	0	0
10	14.5	5.5	27	4.0	27 22:15	3.5	02 01:16	3	0	0	0	0	0
11	121.5	23.0	14	8.5	08 14:20	2.5	14 22:58	10	5	0	0	0	0
12	142.0	72.5	11	31.5	11 02:31	7.5	11 03:48	6	4	1	1	1	0
年	1368.0	134.0	7/17	31.5	12/11 02:31	9.0	9/03 12:21	105	42	7	3	2	1

月	日照時間(h)
1	135.6
2	152.8
3	182.3
4	143.4
5	249.2
6	161.5
7	166.2
8	217.2
9	164.7
10	245.0
11	105.0
12	144.5
年	2067.4

# 2015年(平成27年) 地域気象観測年報

## 高野山

月	気温(°C)											
	平均			極値				階級別日数(日)				
				最高		最低		日最低		日最高		
	日平均	日最高	日最低	値	日時分	値	日時分	<0°C	≥25°C	≥25°C	≥30°C	≥35°C
1	0.1	3.6	-3.1	10.2	26 11:41	-9.1	03 23:53	28	0	0	0	0
2	0.4	4.3	-3.2	11.8	23 00:24	-8.5	07 06:13	26	0	0	0	0
3	4.2	9.4	-0.6	19.1	18 14:36	-6.6	13 06:03	18	0	0	0	0
4	11.2	16.2	5.9	22.1	27 13:55	-0.6	18 04:31	2	0	0	0	0
5	15.5	22.0	9.3	27.5	15 14:29	5.8	11 03:54	0	0	5	0	0
6	17.5	21.9	13.7	27.8	13 11:51	7.2	05 04:55	0	0	5	0	0
7	22.0	26.4	18.9	32.3	31 13:44	15.1	05 06:14	0	0	19	7	0
8	22.6	27.6	18.9	32.4	01 13:14	15.5	24 05:55	0	0	25	8	0
9	17.6	21.7	14.4	26.3	01 11:22	10.4	28 05:36	0	0	2	0	0
10	12.2	17.9	7.0	21.6	02 02:02	1.4	31 23:47	0	0	0	0	0
11	9.8	13.5	6.2	20.0	05 12:02	-1.7	27 08:03	2	0	0	0	0
12	4.3	8.3	0.5	17.9	11 05:57	-5.4	30 07:21	16	0	0	0	0
年	11.5	16.1	7.3	32.4	8/1 13:14	-9.1	1/3 23:53	92	0	56	15	0

月	風速											最多風向
	平均(m/s)	極値(m/s)						各階級の日数(日)				
		最大			最大瞬間			日最大風速(m/s)				
		風速	風向	日時分	風速	風向	日時分	≥10m/s	≥15m/s	≥20m/s	≥30m/s	
1	1.3)	5.1)	南東	22 07:24	13.2)	南南西	01 12:24	0)	0)	0)	0)	西北西)
2	1.1)	4.5)	東	28 10:30	11.7)	南東	22 13:32	0)	0)	0)	0)	西北西)
3	1.2	5.4	南東	01 09:13	14.6	東南東	01 10:47	0	0	0	0	西北西)
4	1.4	6.2	東南東	13 08:49	14.3	東	13 11:59	0	0	0	0	東南東)
5	1.1	6.4	南南東	12 10:34	15.0	南	12 10:34	0	0	0	0	南東
6	1.0	5.0	南東	26 10:08	12.6	南	26 11:40	0	0	0	0	南東
7	1.2	6.8	南東	16 19:19	19.6	東	16 22:30	0	0	0	0	南東
8	0.9	6.2	東南東	25 10:31	18.4	東	25 09:45	0	0	0	0	南東
9	1.0	4.4	東南東	24 16:12	13.2	東	24 20:42	0	0	0	0	東南東
10	1.0	5.2	西北西	02 02:26	14.3	西	02 02:22	0	0	0	0	東南東
11	1.0	6.3	南東	14 02:42	16.9	東	14 02:37	0	0	0	0	南東
12	1.1	5.9	南南東	11 04:11	16.0	南東	11 04:05	0	0	0	0	西北西
年	1.1	6.8	南東	7/16 19:19	19.6	東	7/16 22:30	0	0	0	0	南東)

月	降水量(mm)												
	合計	日最大		1時間最大		10分間最大		各階級の日数					
		値	日	値	日時分	値	日時分	≥1mm	≥10mm	≥30mm	≥50mm	≥70mm	≥100mm
1	157.5	32.0	15	11.0	15 09:29	3.5	06 12:20	15	4	1	0	0	0
2	61.0	18.0	26	6.5	23 00:21	2.5	22 23:34	9	3	0	0	0	0
3	177.5	44.0	19	8.0	19 12:00	2.5	19 09:27	12	5	1	0	0	0
4	159.0	37.0	20	7.5	04 00:48	3.5	04 00:02	15	7	1	0	0	0
5	95.0	30.5	12	10.0	19 02:11	4.0	19 02:11	11	3	1	0	0	0
6	203.5	51.0	9	11.5	11 23:51	4.5	11 23:34	16	7	2	1	0	0
7	551.0	124.5	16	25.0	10 07:33	10.5	01 11:50	16	10	6	4	3	2
8	265.0	65.5	17	31.5	08 15:11	14.5	08 14:21	15	9	3	1	0	0
9	202.5	45.0	9	13.5	09 07:51	5.5	06 18:38	15	8	2	0	0	0
10	75.0	49.5	2	20.0	02 04:23	11.0	02 02:33	6	2	1	0	0	0
11	181.5	34.5	14	11.5	15 00:35	5.0	15 00:07	14	7	1	0	0	0
12	94.5	26.5	11	6.0	15 18:24	3.5	11 09:32	13	3	0	0	0	0
年	2223.0	124.5	7/16	31.5	8/08 15:11	14.5	8/08 14:21	157	68	19	6	3	2

月	日照時間(h)
1	64.6
2	82.3
3	119.8
4	117.6)
5	216.7
6	92.8
7	118.6
8	153.5
9	120.9
10	196.6
11	82.4
12	87.4
年	1453.2

# 2015年(平成27年)地域気象観測年報

## 清水

月	気温(°C)											
	平均			極値				階級別日数(日)				
				最高		最低		日最低		日最高		
	日平均	日最高	日最低	値	日時分	値	日時分	<0°C	≥25°C	≥25°C	≥30°C	≥35°C
1	3.5	8.1	-0.4	14.5	06 11:47	-3.7	04 06:58	16	0	0	0	0
2	3.9	8.8	-0.3	15.5	22 23:27	-4.2	21 06:55	18	0	0	0	0
3	7.4	13.4)	2.3)	22.0)	18 14:11	-3.6)	13 06:49	12	0	0)	0)	0)
4	14.0	19.6	8.7	24.9	04 11:20	2.6	18 06:04	0	0	0	0	0
5	18.3	25.2	12.1	31.1	28 11:56	6.8	11 05:35	0	0	16	1	0
6	20.3	25.0	16.5	30.6	13 12:17	9.8	05 05:04	0	0	15	1	0
7	24.1	28.7	20.9	33.4	15 13:36	17.9	05 06:04	0	0	27	15	0
8	25.1	30.4	21.4	34.3	01 11:12	18.4	24 05:52	0	0	30	18	0
9	20.3	25.6	16.7	28.7	01 13:31	12.5	30 06:12	0	0	20	0	0
10	14.9	22.1	9.2	26.6	02 00:09	4.4	26 05:54	0	0	3	0	0
11	12.3	17.2	8.4	23.3	05 12:33	1.8	28 06:17	0	0	0	0	0
12	7.1	12.5	2.5	22.1	11 05:15	-3.3	30 07:08	8	0	0	0	0
年	14.3	19.7	9.8	34.3	8/1 11:12	-4.2	2/21 06:55	54	0	111	35	0

月	風速											最多風向
	平均(m/s)	極値(m/s)						各階級の日数(日)				
		最大			最大瞬間			日最大風速(m/s)				
		風速	風向	日時分	風速	風向	日時分	≥10m/s	≥15m/s	≥20m/s	≥30m/s	
1	1.3	7.1	西北西	07 13:44	13.5	西南西	02 21:58	0	0	0	0	西北西
2	1.3	7.8	北西	27 04:09	13.8	北西	27 04:04	0	0	0	0	西北西
3	1.3)	6.9)	西北西	23 10:33	15.5)	北北西	10 12:09	0)	0)	0)	0)	西北西)
4	1.3	6.5	西北西	21 08:11	13.8	西	20 13:06	0	0	0	0	西北西
5	1.2	7.8	西北西	12 19:04	13.3	西北西	12 18:57	0	0	0	0	西北西
6	1.0	5.6	北西	01 12:49	10.1	北東	04 14:32	0	0	0	0	北西
7	1.0	6.7	南南東	17 15:31	19.8	北北東	16 18:25	0	0	0	0	北西
8	0.9	6.0	西北西	23 10:58	12.0	南	25 14:51	0	0	0	0	西北西
9	0.9	5.9	西北西	20 11:26	11.5	北西	19 11:50	0	0	0	0	西北西
10	1.0	6.8	西北西	22 10:59	19.2	南	02 01:17	0	0	0	0	西北西
11	0.7	6.4	西北西	11 12:13	13.0	北北西	11 12:54	0	0	0	0	南南東)
12	1.0	7.1	南東	11 04:35	20.4	東	11 03:10	0	0	0	0	南東)
年	1.1	7.8	西北西	5/12 19:04	20.4	東	12/11 03:10	0	0	0	0	西北西)

月	降水量(mm)												
	合計	日最大		1時間最大		10分間最大		各階級の日数					
		値	日	値	日時分	値	日時分	≥1mm	≥10mm	≥30mm	≥50mm	≥70mm	≥100mm
1	147.0	33.5	15	11.5	15 08:55	4.5	06 12:14	15	5	1	0	0	0
2	73.0	21.0	22	8.0	22 22:16	2.0	22 21:29	7	3	0	0	0	0
3	200.0	59.0	19	13.0)	19 11:29	4.5)	19 11:00	11	6	2	1	0	0
4	200.5	73.5	20	11.5	04 00:02	5.0	04 22:13	14	6	2	1	1	0
5	91.5	42.5	12	13.0	19 02:08	4.5	12 17:01	12	2	1	0	0	0
6	200.0	47.0	9	14.0	09 09:14	5.0	20 23:27	15	5	2	0	0	0
7	704.5	228.5	17	27.5	03 03:41	11.5	22 17:41	18	9	5	5	4	2
8	282.5	86.5	17	46.5	17 06:35	15.5	08 13:28	11	7	4	2	1	0
9	252.5	43.5	6	25.5	06 18:50	14.0	06 18:07	15	8	4	0	0	0
10	64.5	31.5	2	16.0	02 01:51	8.0	02 01:42	6	2	1	0	0	0
11	177.0	41.0	14	10.5	17 13:45	3.5	17 13:23	13	7	1	0	0	0
12	100.0	44.0	11	8.5	11 05:47	3.5	11 04:53	8	5	1	0	0	0
年	2493.0	228.5	7/17	46.5	8/17 06:35	15.5	8/08 13:28	145	65	24	9	6	2

月	日照時間(h)
1	67.6
2	92.1
3	132.3
4	119.5
5	210.2
6	96.7
7	119.2
8	170.3
9	127.2
10	198.4
11	71.9
12	93.2
年	1498.6

# 2015年(平成27年)地域気象観測年報

## 龍神

月	気温(°C)											
	平均			極値				階級別日数(日)				
				最高		最低		日最低		日最高		
	日平均	日最高	日最低	値	日時分	値	日時分	<0°C	≥25°C	≥25°C	≥30°C	≥35°C
1	3.0	7.7	-0.6	13.6	06 12:40	-4.3	04 07:01	20	0	0	0	0
2	3.3	8.6	-0.9	15.2	23 13:00	-4.0	04 07:16	20	0	0	0	0
3	6.9	13.1	2.2	21.4	30 15:11	-3.7	13 05:47	11	0	0	0	0
4	13.5	18.9	8.7	24.5	25 14:37	2.7	18 05:49	0	0	0	0	0
5	17.5	24.5	11.5	30.8	27 13:12	6.8	11 05:51	0	0	16	1	0
6	19.5	24.3	15.7	30.0	13 12:10	9.7	05 05:12	0	0	12	2	0
7	23.2	27.6	20.2	34.6	31 12:35	16.8	05 05:10	0	0	22	11	0
8	24.4	30.1	20.7	34.9	01 13:06	18.4	23 05:45	0	0	29	17	0
9	20.0	25.6	16.1	28.9	02 12:06	10.5	30 04:58	0	0	20	0	0
10	14.5	22.1	9.1	26.1	03 12:39	4.6	26 06:48	0	0	4	0	0
11	12.1	17.2	8.1	22.4	05 12:15	0.0	28 06:21	0	0	0	0	0
12	6.8	12.4	2.5	20.0	11 05:23	-3.2	30 07:01	7	0	0	0	0
年	13.7	19.3	9.4	34.9	8/1 13:06	-4.3	1/4 07:01	58	0	103	31	0

月	風速												最多風向
	平均(m/s)	極値(m/s)						各階級の日数(日)					
		最大			最大瞬間			日最大風速(m/s)					
		風速	風向	日時分	風速	風向	日時分	≥10m/s	≥15m/s	≥20m/s	≥30m/s		
1	1.2	5.6	東北東	06 10:52	15.2	北西	11 21:12	0	0	0	0	西北西	
2	1.3	6.2	東北東	22 22:02	13.9	東北東	22 22:15	0	0	0	0	西北西	
3	1.4	6.7	東北東	13 13:17	12.5	東北東	10 10:04	0	0	0	0	西北西	
4	1.5	8.1	東北東	03 13:18	16.6	西北西	13 08:08	0	0	0	0	西北西	
5	1.4	8.5	東北東	19 02:42	16.5	東北東	19 02:35	0	0	0	0	西北西	
6	1.2	7.4	東北東	09 04:26	16.0	東	03 05:53	0	0	0	0	西北西	
7	1.3	11.8	東北東	01 10:04	23.9	東	01 09:55	1	0	0	0	東北東	
8	1.0	8.2	東北東	25 18:29	18.5	東	25 18:22	0	0	0	0	西北西	
9	1.0	5.7	西南西	19 11:43	12.1	南西	24 16:29	0	0	0	0	西北西	
10	1.2	10.2	東北東	01 23:46	24.1	東	02 00:46	1	0	0	0	北西	
11	0.9	5.5	西	13 17:20	11.8	北北東	27 10:19	0	0	0	0	西北西	
12	0.9	13.0	東北東	11 05:09	24.9	東	11 04:50	1	0	0	0	西北西	
年	1.2	13.0	東北東	12/11 05:09	24.9	東	12/11 04:50	3	0	0	0	西北西	

月	降水量(mm)												
	合計	日最大		1時間最大		10分間最大		各階級の日数					
		値	日	値	日時分	値	日時分	≥1mm	≥10mm	≥30mm	≥50mm	≥70mm	≥100mm
1	153.5	37.0	26	14.5	26 23:58	4.0	26 23:25	15	5	2	0	0	0
2	86.5	34.5	22	13.0	23 00:19	4.0	22 23:29	9	2	1	0	0	0
3	250.5	98.5	19	20.5	19 10:49	5.0	19 10:31	12	6	2	1	1	0
4	450.5	183.0	20	27.0	20 17:09	12.0	03 22:33	15	7	4	2	2	1
5	141.5	64.0	12	15.0	19 03:10	5.5	19 02:57	11	3	2	1	0	0
6	444.5	88.5	3	23.0	20 22:38	7.0	20 21:56	18	12	6	2	2	0
7	1058.5	308.5	17	47.0	17 00:52	10.0	17 00:42	19	11	6	5	4	4
8	356.0	78.0	17	35.5	30 04:32	18.5	30 04:03	14	8	5	3	2	0
9	410.5	165.5	6	64.0	06 18:47	15.5	06 18:45	12	8	4	2	2	1
10	73.0	32.5	2	15.5	02 04:02	5.0	02 03:24	6	4	1	0	0	0
11	276.5	90.5	14	14.0	14 23:18	5.0	14 22:28	12	8	2	1	1	0
12	122.5	53.0	11	15.0	11 04:26	4.5	11 03:46	7	4	1	1	0	0
年	3824.0	308.5	7/17	64.0	9/06 18:47	18.5	8/30 04:03	150	78	36	18	14	6

月	日照時間(h)
1	87.7
2	103.9
3	124.7
4	111.4
5	178.9
6	80.3
7	89.0
8	140.8
9	124.0
10	185.5
11	80.1
12	104.6
年	1410.9

# 2015年(平成27年)地域気象観測年報

## 川辺

月	気温(°C)											
	平均			極値				階級別日数(日)				
				最高		最低		日最低		日最高		
	日平均	日最高	日最低	値	日時分	値	日時分	<0°C	≥25°C	≥25°C	≥30°C	≥35°C
1	6.4	10.1	3.0	15.6	06 12:10	-0.7	03 21:31	2	0	0	0	0
2	6.5	10.7	2.7	16.0	23 12:01	-0.8	21 06:49	3	0	0	0	0
3	9.6	14.8	5.0	23.9	18 12:05	-2.1	13 03:29	4	0	0	0	0
4	15.4	20.2	10.8	25.2	27 12:47	5.2	18 06:02	0	0	1	0	0
5	19.6	25.7	14.2	31.0	27 15:33	9.5	11 05:36	0	0	18	1	0
6	21.4	25.8	18.1	29.6	12 13:59	12.1	05 04:59	0	0	19	0	0
7	25.0	28.7	22.5	35.4	31 11:05	18.8	05 06:22	0	2	26	11	1
8	26.5	31.6	23.0	35.3	01 12:47	20.6	28 05:57	0	1	31	24	1
9	22.2	26.7	18.8	30.7	02 13:15	15.5	12 05:33	0	0	24	1	0
10	17.8	23.4	12.9	26.4	03 14:42	10.2	30 06:02	0	0	11	0	0
11	14.9	18.9	11.4	23.5	05 13:06	3.8	28 04:25	0	0	0	0	0
12	10.3	14.1	6.5	21.5	11 10:08	-0.1	30 07:21	1	0	0	0	0
年	16.3	20.9	12.4	35.4	7/31 11:05	-2.1	3/13 03:29	10	3	130	37	2

月	風速											最多風向
	平均(m/s)	極値(m/s)						各階級の日数(日)				
		最大			最大瞬間			日最大風速(m/s)				
		風速	風向	日時分	風速	風向	日時分	≥10m/s	≥15m/s	≥20m/s	≥30m/s	
1	3.3	11.5	西北西	01 12:26	19.3	西北西	01 12:21	4	0	0	0	北西
2	3.0	9.2	北西	08 23:06	17.7	西北西	13 14:35	0	0	0	0	北西
3	2.6	11.1	北西	10 15:24	19.9	西北西	10 15:03	1	0	0	0	東南東
4	2.6	11.0	南東	20 08:15	20.6	南東	20 08:13	2	0	0	0	東南東
5	2.3	10.3	南東	12 17:13	19.0	南東	12 15:46	1	0	0	0	東南東
6	1.9	7.0	東南東	26 14:26	14.7	南西	09 06:21	0	0	0	0	東南東
7	2.4	17.6	南東	17 01:24	31.2	南南東	17 01:11	2	1	0	0	東南東
8	1.9	11.7	南東	25 16:07	21.9	南東	25 16:13	1	0	0	0	東南東
9	1.9	7.1	南東	01 14:20	13.8	南南東	01 11:09	0	0	0	0	東南東
10	2.1	8.7	南南東	01 23:38	17.1	西南西	02 02:15	0	0	0	0	北北西
11	2.0	9.2	西北西	27 09:00	15.5	西北西	27 08:51	0	0	0	0	東南東
12	2.6	17.2	南東	11 02:49	29.7	南東	11 02:45	2	1	0	0	北西)
年	2.4	17.6	南東	7/17 01:24	31.2	南南東	7/17 01:11	13	2	0	0	東南東)

月	降水量(mm)												
	合計	日最大		1時間最大		10分間最大		各階級の日数					
		値	日	値	日時分	値	日時分	≥1mm	≥10mm	≥30mm	≥50mm	≥70mm	≥100mm
1	100.5	33.0	26	10.5	15 09:05	3.5	26 17:00	8	3	1	0	0	0
2	45.5	18.5	26	4.0	26 08:13	2.0	08 07:27	6	2	0	0	0	0
3	196.5	41.0	19	13.0	09 17:03	3.5	19 09:32	10	7	2	0	0	0
4	209.0	59.0	3	18.5	03 23:35	9.0	03 20:04	11	6	2	2	0	0
5	93.0	48.5	12	12.0	19 02:13	5.0	19 01:56	8	2	1	0	0	0
6	217.5	47.0	3	19.5	12 04:50	5.0	12 04:26	14	8	3	0	0	0
7	751.0	327.0	17	37.5	17 02:13	12.5	17 05:57	16	10	4	4	3	2
8	251.5	103.0	30	38.5	30 03:44	17.0	30 03:25	13	7	2	2	1	1
9	305.0	79.0	6	40.0	06 18:09	14.0	06 17:28	12	7	5	2	1	0
10	47.5	22.0	2	11.5	02 02:50	7.5	02 02:00	5	2	0	0	0	0
11	223.5	76.5	14	18.0	14 15:33	7.0	08 15:43	11	7	2	1	1	0
12	93.0	29.5	3	13.5	03 06:05	4.0	11 00:11	7	4	0	0	0	0
年	2533.5	327.0	7/17	40.0	9/06 18:09	17.0	8/30 03:25	121	65	22	11	6	3

月	日照時間(h)
1	130.1
2	150.4
3	183.6
4	138.8
5	232.6
6	116.8
7	120.8
8	218.1
9	179.9
10	252.9
11	110.9
12	155.0
年	1989.9

# 2015年(平成27年)地域気象観測年報

## 栗栖川

月	気温(°C)											
	平均			極値				階級別日数(日)				
				最高		最低		日最低		日最高		
	日平均	日最高	日最低	値	日時:分	値	日時:分	<0°C	≥25°C	≥25°C	≥30°C	≥35°C
1	4.6	10.8	-0.1	15.9	27 13:45	-4.1	29 06:55	19	0	0	0	0
2	5.2	11.8	-0.3	18.4	23 13:04	-4.0	04 06:55	18	0	0	0	0
3	8.6	15.2	3.2	23.6	18 12:18	-3.9	13 05:57	10	0	0	0	0
4	15.0	20.5	9.7	25.9	06 11:39	3.3	18 05:46	0	0	3	0	0
5	18.6	25.7	12.5	30.6	27 10:16	7.3	11 05:16	0	0	21	3	0
6	20.8	25.7	16.8	30.8	13 10:40	9.8	05 05:03	0	0	19	2	0
7	24.6	28.9	21.5	35.5	30 13:31	17.7	05 05:01	0	0	27	13	1
8	25.7	31.2	22.0	35.8	08 12:23	19.3	16 05:37	0	0	31	21	1
9	21.5	27.4	17.4	30.6	02 13:19	10.3	30 05:35	0	0	27	1	0
10	15.9	24.1	9.6	27.4	03 13:23	3.3	26 06:45	0	0	13	0	0
11	13.6	19.5	9.0	24.5	06 13:32	1.5	29 07:08	0	0	0	0	0
12	8.3	15.2	3.2	21.5	11 06:46	-3.2	30 06:53	7	0	0	0	0
年	15.2	21.3	10.4	35.8	8/8 12:23	-4.1	1/29 06:55	54	0	141	40	2

月	風速											最多風向
	平均(m/s)	極値(m/s)						各階級の日数(日)				
		最大			最大瞬間			日最大風速(m/s)				
		風速	風向	日時:分	風速	風向	日時:分	≥10m/s	≥15m/s	≥20m/s	≥30m/s	
1	1.4	7.3	東	15 08:50	16.4	西	01 13:03	0	0	0	0	北北東)
2	1.5	6.2	北東	03 09:42	14.6	西北西	13 14:33	0	0	0	0	北
3	1.4	7.1	南	04 00:57	16.4	南	04 00:51	0	0	0	0	北北東
4	1.5	11.4	東北東	13 11:58	20.9	東南東	13 09:37	1	0	0	0	南南西
5	1.4	6.6	南	19 02:03	13.4	南	19 02:16	0	0	0	0	南南西
6	1.3	6.4	北東	19 12:54	15.2	東	19 04:08	0	0	0	0	北東
7	1.3	8.0	南東	16 22:28	21.5	南	16 20:39	0	0	0	0	南南西
8	1.2	7.9	南	25 18:07	17.5	南南西	25 17:58	0	0	0	0	南南西
9	1.2	8.6	東北東	24 15:48	17.8	東	24 18:00	0	0	0	0	北東
10	1.1	8.3	南南西	01 23:54	17.1	南南西	01 23:28	0	0	0	0	北北東
11	0.9	6.4	東北東	13 18:26	14.0	東北東	13 18:18	0	0	0	0	北東
12	1.1	8.8	南南西	11 05:28	20.0	南西	11 05:25	0	0	0	0	北北東)
年	1.3	11.4	東北東	4/13 11:58	21.5	南	7/16 20:39	1	0	0	0	北北東)

月	降水量(mm)												
	合計	日最大		1時間最大		10分間最大		各階級の日数					
		値	日	値	日時:分	値	日時:分	≥1mm	≥10mm	≥30mm	≥50mm	≥70mm	≥100mm
1	133.5)	48.5)	26	12.0)	26 23:41	8.5	26 23:37	7)	4)	1)	0)	0)	0)
2	72.0	34.0	22	10.0	22 20:24	2.0	22 20:25	5	2	1	0	0	0
3	280.0	110.5	19	25.0	19 12:44	6.0	19 11:56	9	6	3	2	1	1
4	375.0	100.0	20	52.0	04 00:37	12.5	04 00:39	13	8	4	3	2	1
5	122.5	41.0	12	10.0	15 22:54	5.5	15 22:04	12	4	1	0	0	0
6	538.0	134.0	3	39.0	03 05:00	9.0	03 04:49	16	11	7	3	2	2
7	905.5	205.5	16	43.5	09 08:42	12.0	22 11:56	19	11	7	6	5	4
8	307.0	89.0	17	27.5	16 23:59	14.0	17 16:11	12	7	5	1	1	0
9	328.0	84.0	6	35.0	06 18:03	17.0	06 18:03	14	7	4	2	2	0
10	51.5	19.0	10	8.0	10 19:36	3.5	02 04:04	6	2	0	0	0	0
11	314.5	108.0	14	47.5	15 00:23	14.5	14 23:54	12	8	3	2	1	1
12	95.0	33.5	11	11.0)	11 04:12	4.5)	11 04:01	6	4	1	0	0	0
年	3522.5	205.5	7/16	52.0	4/4 00:37	17.0	9/06 18:03	131	74	37	19	14	9

月	日照時間(h)
1	138.2)
2	156.6
3	162.4
4	129.3
5	214.9
6	93.9
7	114.4
8	173.8
9	149.2
10	216.6
11	107.3
12	153.8)
年	1810.4

# 2015年(平成27年) 地域気象観測年報

## 新宮

月	気温(°C)											
	平均			極値				階級別日数(日)				
				最高		最低		日最低		日最高		
	日平均	日最高	日最低	値	日時:分	値	日時:分	<0°C	≥25°C	≥25°C	≥30°C	≥35°C
1	7.9	11.9	3.5	17.7	06 13:47	0.1	02 00:39	0	0	0	0	0
2	8.5	12.9	4.5	21.1	23 13:35	0.0	10 03:09	0	0	0	0	0
3	11.7	15.6	7.3	21.2	28 11:29	1.1	11 00:05	0	0	0	0	0
4	16.5	19.9	13.1	26.2	27 15:16	8.9	18 04:54	0	0	1	0	0
5	20.5	24.7	16.1	33.8	30 13:54	13.2	13 05:29	0	0	13	2	0
6	21.5	24.5	19.1	28.7	13 13:10	15.0	05 20:08	0	0	12	0	0
7	25.4	28.7	22.8	35.2	28 16:48	18.4	05 05:39	0	6	23	14	1
8	27.5	31.6	24.5	35.6	01 15:16	22.5	31 01:46	0	12	31	22	2
9	23.7	27.3	20.7	33.7	02 14:04	16.7	30 05:51	0	0	25	3	0
10	19.9	23.9	16.1	28.1	04 14:57	11.3	26 06:20	0	0	9	0	0
11	16.8	20.0	14.2	25.0	15 13:29	5.2	28 06:44	0	0	1	0	0
12	12.3	16.0	8.6	24.0	11 12:21	2.3	29 06:49	0	0	0	0	0
年	17.7	21.4	14.2	35.6	8/1 15:16	0.0	2/10 03:09	0	18	115	41	3

月	風速												最多風向
	平均(m/s)	極値(m/s)							各階級の日数(日)				
		最大			最大瞬間				日最大風速(m/s)				
		風速	風向	日時:分	風速	風向	日時:分	≥10m/s	≥15m/s	≥20m/s	≥30m/s		
1	2.5	11.1	北西	01 16:29	23.2	北西	01 16:28	1	0	0	0	北西	
2	2.8	8.9	北西	08 22:15	18.4	北西	08 22:20	0	0	0	0	北西	
3	2.7	10.5	北西	01 17:15	19.5	北西	10 01:22	1	0	0	0	北西	
4	2.4	8.5	南南西	15 10:25	17.3	南南西	15 10:05	0	0	0	0	北西	
5	2.2	8.8	南西	13 09:33	15.8	南	12 18:51	0	0	0	0	北西	
6	2.1	8.8	東北東	18 16:00	15.7	南西	03 08:33	0	0	0	0	北東	
7	2.3	11.3	東	16 21:01	23.1	南南西	01 09:55	2	0	0	0	南西	
8	1.9	10.1	東	25 09:24	19.6	南	16 24:00	1	0	0	0	北西	
9	2.5	8.9	東北東	24 17:01	15.2	東	24 22:59	0	0	0	0	北西)	
10	2.4	10.2	南西	02 00:57	19.0	南西	02 01:28	1	0	0	0	北西	
11	2.4	9.2	東北東	13 19:53	15.3	東北東	13 20:10	0	0	0	0	北西	
12	2.5	11.7	南	11 04:38	23.1	南	11 04:36	1	0	0	0	北西	
年	2.4	11.7	南	12/11 04:38	23.2	北西	1/1 16:28	7	0	0	0	北西)	

月	降水量(mm)												
	合計	日最大		1時間最大		10分間最大		各階級の日数					
		値	日	値	日時:分	値	日時:分	≥1mm	≥10mm	≥30mm	≥50mm	≥70mm	≥100mm
1	178.0	54.5	15	20.0	15 09:51	6.5	15 09:48	7	4	4	1	0	0
2	99.5	33.5	22	16.5	23 02:15	5.0	23 02:02	6	3	2	0	0	0
3	333.5	75.5	3	40.5	04 00:12	9.5	04 00:08	11	8	6	2	1	0
4	356.5	114.0	20	19.0	20 08:13	6.0	04 22:53	18	8	4	2	1	1
5	190.0	93.0	12	30.5	12 13:24	8.5	12 13:18	11	5	1	1	1	0
6	630.5	136.5	3	40.5	03 05:26	10.5	03 04:51	20	11	9	6	1	1
7	582.5	102.0	3	31.0	03 09:37	9.5	19 03:06	20	12	7	4	3	2
8	478.0	159.0	28	55.0	28 19:16	17.0	28 18:35	13	7	4	3	3	2
9	669.0	130.0	24	35.5	01 02:59	13.0	06 17:37	14	12	5	4	4	4
10	95.0	38.5	10	14.0	10 23:16	6.0	10 22:30	6	5	1	0	0	0
11	374.5	112.5	14	24.5	17 15:35	8.0	17 15:25	12	10	5	2	1	1
12	140.5	43.0	10	13.5	10 22:41	4.0	15 18:49	6	6	1	0	0	0
年	4127.5	159.0	8/28	55.0	8/28 19:16	17.0	8/28 18:35	144	91	49	25	15	11

月	日照時間(h)
1	202.6
2	193.0
3	192.2
4	123.6
5	210.7
6	84.6
7	148.7
8	204.5
9	143.8)
10	214.2
11	118.5
12	182.6
年	2019.0



# 2015年(平成27年) 地域気象観測年報

## 南紀白浜

月	気温(°C)											
	平均			極値				階級別日数(日)				
				最高		最低		日最低		日最高		
	日平均	日最高	日最低	値	日時分	値	日時分	<0°C	≥25°C	≥25°C	≥30°C	≥35°C
1	7.5	10.9	4.4	17.1	06 09:09	0.4	29 07:03	0	0	0	0	0
2	7.4	11.3	3.8	16.5	23 12:55	0.1	09 07:41	0	0	0	0	0
3	10.9	14.9	6.8	22.0	18 12:28	-0.1	10 17:59	1	0	0	0	0
4	16.6	19.9	12.8	23.6	27 14:26	7.1	08 06:22	0	0	0	0	0
5	20.4	24.6	16.1	29.1	27 13:02	11.6	13 05:08	0	0	13	0	0
6	22.0	25.5	19.3	28.8	17 09:19	14.7	05 18:07	0	0	18	0	0
7	25.4	28.3	23.1	33.9	30 12:57	18.7	05 05:23	0	5	26	8	0
8	27.1	30.4	24.3	33.6	11 13:59	22.9	28 05:33	0	11	31	20	0
9	23.3	27.1	20.1	30.4	01 12:33	14.8	30 06:39	0	0	28	1	0
10	19.2	23.7	15.0	27.0	04 13:03	10.2	26 06:43	0	0	8	0	0
11	16.4	19.9	13.0	23.4	06 12:34	6.1	29 06:35	0	0	0	0	0
12	11.6	15.1	8.2	22.6	11 05:55	2.4	20 04:29	0	0	0	0	0
年	17.3	21.0	13.9	33.9	7/30 12:57	-0.1	3/10 17:59	1	16	124	29	0

月	風速											最多風向
	平均(m/s)	極値(m/s)						各階級の日数(日)				
		最大			最大瞬間			日最大風速(m/s)				
		風速	風向	日時分	風速	風向	日時分	≥10m/s	≥15m/s	≥20m/s	≥30m/s	
1	5.8	14.2	北西	01 13:03	23.1	北北西	02 21:20	17	0	0	0	北北西
2	5.4	13.5	北北西	08 21:02	20.1	北北西	08 20:11	12	0	0	0	北北西
3	4.2	13.5	北西	10 12:51	21.1	北北西	10 19:46	9	0	0	0	北北西)
4	3.5	12.8	南南東	20 07:48	17.0	南東	20 07:46	3	0	0	0	南南東
5	3.1	12.5	南南東	12 14:09	19.0	南東	12 13:07	2	0	0	0	南南東
6	2.9	9.5	北北西	27 13:10	15.4	北北西	27 13:04	0	0	0	0	北北西
7	3.3	25.5	南東	16 21:55	37.6	南東	16 22:20	3	2	2	0	南南東
8	2.6	16.1	南東	25 14:15	23.7	南東	25 14:31	2	1	0	0	南南東
9	3.1	12.3	南南東	06 17:38	17.0	南南東	06 17:38	1	0	0	0	北北西
10	3.4	9.9	北北西	25 11:47	13.9	北北西	08 09:56	0	0	0	0	北北西
11	3.2	12.2	北西	27 09:45	18.0	北西	27 09:47	3	0	0	0	北北西
12	4.7	18.6	南南東	11 02:35	26.7	南南東	11 02:32	8	1	0	0	北北西
年	3.8	25.5	南東	7/16 21:55	37.6	南東	7/16 22:20	60	4	2	0	北北西)

月	降水量(mm)												
	合計	日最大		1時間最大		10分間最大		各階級の日数					
		値	日	値	日時分	値	日時分	≥1mm	≥10mm	≥30mm	≥50mm	≥70mm	≥100mm
1	100.5	32.0	26	19.5	15 09:00	11.5	15 08:54	5	4	2	0	0	0
2	43.0	17.0	26	5.0	22 19:18	2.5	08 08:15	4	2	0	0	0	0
3	201.0	49.5	9	19.0	03 23:30	6.5	03 23:19	8	7	3	0	0	0
4	177.5	38.0	20	14.0	04 00:09	7.5	15 05:01	15	6	1	0	0	0
5	86.0	32.0	12	9.5	12 13:44	4.0	12 13:27	11	3	1	0	0	0
6	259.5	77.5	3	25.0	03 04:56	11.0	03 04:40	13	8	3	1	1	0
7	550.0	133.5	17	32.5	22 09:00	15.5	22 08:44	15	10	5	4	3	2
8	332.5	81.0	17	42.0	06 05:52	16.0	30 03:49	8	6	5	3	1	0
9	300.0	57.5	6	33.0	02 01:56	18.0	02 01:10	14	10	4	2	0	0
10	30.5	21.0	10	11.5	10 19:02	5.0	10 18:58	5	1	0	0	0	0
11	222.0	56.0	14	15.5	08 16:43	12.0	15 00:14	11	7	2	1	0	0
12	51.0	16.0	10	5.0	10 23:20	2.5	11 02:13	6	3	0	0	0	0
年	2353.5	133.5	7/17	42.0	8/06 05:52	18.0	9/02 01:10	115	67	26	11	5	2

月	日照時間(h)
1	///
2	///
3	///
4	///
5	///
6	///
7	///
8	///
9	///
10	///
11	///
12	///
年	///

# 2015年(平成27年) 地域気象観測年報

## 西川

月	気温(°C)											
	平均			極値				階級別日数(日)				
				最高		最低		日最低		日最高		
	日平均	日最高	日最低	値	日時:分	値	日時:分	<0°C	≥25°C	≥25°C	≥30°C	≥35°C
1	4.8	11.0	-0.3	16.2	27 13:58	-3.9	29 07:06	20	0	0	0	0
2	5.3	12.0	-0.3	18.7	23 11:57	-4.3	02 07:11	17	0	0	0	0
3	8.9	15.4	3.4	22.7	18 11:45	-3.1	13 06:25	10	0	0	0	0
4	14.8	20.4	9.8	26.7	27 12:14	3.5	18 05:55	0	0	4	0	0
5	18.6	25.6	12.4	32.0	27 12:09	8.2	11 05:11	0	0	18	4	0
6	20.5	25.2	16.7	31.8	12 14:46	10.2	05 05:17	0	0	15	2	0
7	24.4	28.8	21.3	34.5	28 13:47	17.6	05 04:29	0	0	26	14	0
8	25.7	31.5	21.6	35.1	11 13:50	19.7	27 05:48	0	0	31	23	1
9	21.3	27.4	17.4	31.5	02 12:15	10.7	30 05:28	0	0	23	2	0
10	15.8	24.0	9.9	28.3	03 13:33	3.9	26 06:21	0	0	11	0	0
11	13.7	19.2	9.4	24.5	06 13:29	0.9	29 06:58	0	0	0	0	0
12	8.5	14.8	3.7	21.6	11 10:29	-2.7	30 07:22	5	0	0	0	0
年	15.2	21.3	10.4	35.1	8/11 13:50	-4.3	2/2 07:11	52	0	128	45	1

月	風速											最多風向
	平均(m/s)	極値(m/s)						各階級の日数(日)				
		最大			最大瞬間			日最大風速(m/s)				
		風速	風向	日時:分	風速	風向	日時:分	≥10m/s	≥15m/s	≥20m/s	≥30m/s	
1	1.3	6.4	北東	12 11:04	16.3	北	19 10:57	0	0	0	0	北北東)
2	1.2	6.5	北東	19 12:10	16.5	北	13 08:38	0	0	0	0	北北東
3	1.2	5.7	北北東	09 23:34	15.2	西南西	04 00:14	0	0	0	0	北東
4	1.1	5.7	南	20 13:15	14.9	南南西	20 12:40	0	0	0	0	北東
5	1.0	6.2	北東	29 09:13	13.6	北東	29 06:50	0	0	0	0	南
6	0.9	6.1	北東	18 09:44	17.0	南西	03 09:09	0	0	0	0	北東)
7	1.1	8.5	北東	16 12:01	20.0	北東	16 12:40	0	0	0	0	南南西
8	0.8	7.7	北北東	06 04:38	14.9	北北東	06 04:30	0	0	0	0	南南西
9	0.8	5.8	南	06 18:36	14.3	南南西	06 18:29	0	0	0	0	北東
10	0.7	6.8	南	02 02:34	17.3	南	02 02:28	0	0	0	0	北東
11	0.7	4.6	北東	13 18:42	12.2	北東	13 20:04	0	0	0	0	北東
12	0.9	7.6	南南西	11 04:00	17.0	南南西	11 02:27	0	0	0	0	北東)
年	1.0	8.5	北東	7/16 12:01	20.0	北東	7/16 12:40	0	0	0	0	北東)

月	降水量(mm)												
	合計	日最大		1時間最大		10分間最大		各階級の日数					
		値	日	値	日時:分	値	日時:分	≥1mm	≥10mm	≥30mm	≥50mm	≥70mm	≥100mm
1	175.5	57.0	26	28.0	26 23:58	12.0	15 09:18	6	4	3	1	0	0
2	113.5	53.0	22	19.0	23 01:51	7.0	23 01:10	6	3	1	1	0	0
3	331.0	73.0	3	35.5	03 24:00	9.5	03 23:41	10	7	5	2	2	0
4	409.0	151.0	20	22.5	20 09:48	8.0	17 04:24	16	13	3	1	1	1
5	240.5	104.5	12	31.0	12 13:12	9.0	12 12:58	11	6	3	1	1	1
6	605.5	161.5	3	33.5	03 05:08	9.0	03 04:55	21	13	9	2	2	1
7	1223.0	307.5	16	52.0	17 00:28	12.0	17 00:56	21	15	10	6	6	4
8	407.5	112.0	25	32.5	30 12:12	12.5	17 03:54	15	6	4	3	3	1
9	423.5	108.5	1	36.5	01 17:41	12.0	01 17:19	16	11	4	2	2	1
10	72.5	40.0	10	14.0	10 20:20	6.0	10 19:39	6	3	1	0	0	0
11	394.0	102.5	14	25.0	15 02:13	7.0	15 01:25	12	10	5	2	2	1
12	188.0	81.0	10	33.0	11 00:18	8.5	11 00:10	6	6	2	2	1	0
年	4583.5	307.5	7/16	52.0	7/17 00:28	12.5	8/17 03:54	146	97	50	23	20	10

月	日照時間(h)
1	156.1
2	158.1
3	161.6
4	113.1
5	195.3
6	71.4)
7	110.9
8	177.4
9	128.9
10	197.5
11	102.4
12	145.3)
年	1718.0

# 2015年(平成27年)地域雨量観測年報

## 葛城山

月	降水量(mm)												
	合計	極 値(mm)						各階級の日数					
		日最大		1時間最大		10分間最大		日降水量(mm)					
	値	日	値	日 時:分	値	日 時:分	≥1mm	≥10mm	≥30mm	≥50mm	≥70mm	≥100mm	
1	117.5	26.5	26	10.5	06 12:27	3.5	06 11:58	10	5	0	0	0	0
2	42.5	16.5	26	9.5	22 22:53	2.5	22 22:43	6	2	0	0	0	0
3	189.5)	44.0)	18	10.5)	19 11:44	4.0)	19 11:05	10)	5)	2)	0)	0)	0)
4	139.0	31.5	20	6.5	20 21:19	5.0	04 21:59	15	7	1	0	0	0
5	113.0	33.0	12	9.5	12 19:09	4.0	12 13:01	10	4	1	0	0	0
6	195.0	46.5	3	24.5	03 08:40	8.0	03 08:00	17	6	2	0	0	0
7	413.0	124.0	17	22.5	01 11:22	7.0	01 11:14	12	9	5	3	1	1
8	148.5	40.0	20	17.5	20 05:21	7.5	20 06:23	11	5	2	0	0	0
9	203.5	37.0	3	21.0	03 13:29	8.0	07 19:18	13	7	3	0	0	0
10	64.0	38.5	2	28.0	02 02:37	19.5	02 01:49	6	2	1	0	0	0
11	151.0	30.5	17	12.0	17 22:54	4.0	17 22:08	13	6	1	0	0	0
12	83.5	29.5	11	11.5	11 13:47	4.0	11 12:57	11	3	0	0	0	0
年	1860.0	124.0	7/17	28.0	10/2 2:37	19.5	10/2 1:49	134	61	18	3	1	1

## 湯浅

月	降水量(mm)												
	合計	極 値(mm)						各階級の日数					
		日最大		1時間最大		10分間最大		日降水量(mm)					
	値	日	値	日 時:分	値	日 時:分	≥1mm	≥10mm	≥30mm	≥50mm	≥70mm	≥100mm	
1	112.0	29.0	26	11.5	15 09:12	6.0	06 11:51	8	4	0	0	0	0
2	42.0	17.5	22	6.0	22 22:13	2.0	22 22:51	5	2	0	0	0	0
3	170.0	37.5	19	11.0	09 17:11	3.5	09 16:49	9	6	2	0	0	0
4	163.0	57.0	20	12.0	20 11:55	5.5	04 21:50	12	4	1	1	0	0
5	96.5	76.0	12	20.5	12 18:40	10.5	12 18:34	9	1	1	1	1	0
6	144.5	29.5	9	12.5	09 08:58	4.0	09 08:36	13	5	0	0	0	0
7	726.0	358.0	17	38.0	17 02:22	10.0	17 01:35	16	8	5	5	2	1
8	129.5	39.0	30	14.5	30 05:50	7.5	30 05:19	9	6	2	0	0	0
9	206.5	47.5	1	12.5	01 04:44	8.5	02 00:53	12	8	2	0	0	0
10	42.5	21.5	2	14.5	02 02:05	10.5	02 01:28	4	2	0	0	0	0
11	158.0	45.5	14	16.0	08 15:57	8.5	08 15:46	11	5	2	0	0	0
12	83.5	24.0	11	9.0	11 00:26	3.0	11 00:27	7	4	0	0	0	0
年	2074.0	358.0	7/17	38.0	7/17 2:22	10.5	10/2 1:28	115	55	15	7	3	1

## 護摩壇山

月	降水量(mm)												
	合計	極 値(mm)						各階級の日数					
		日最大		1時間最大		10分間最大		日降水量(mm)					
	値	日	値	日 時:分	値	日 時:分	≥1mm	≥10mm	≥30mm	≥50mm	≥70mm	≥100mm	
1	146.0 ]	36.0 ]	26	11.5 ]	15 09:25	2.5 ]	27 00:35	10 ]	4 ]	2 ]	0 ]	0 ]	0 ]
2	127.5	36.5	22	11.5	22 23:02	3.0	22 22:23	15	2	1	0	0	0
3	269.5	95.5	19	17.5	19 11:44	5.0	19 11:08	13	7	3	1	1	0
4	368.0	107.0	20	20.5	05 15:39	6.0	05 15:10	16	9	4	2	1	1
5	160.5	56.0	19	30.5	19 02:46	7.5	19 02:46	12	4	2	2	0	0
6	410.5	79.0	3	20.5	03 06:50	6.5	20 22:22	19	12	5	2	2	0
7	951.5	193.5	17	55.5 )	22 18:52	13.5 )	22 18:32	22	13	6	6	5	4
8	392.0	116.5	30	32.0	30 07:19	12.0	30 07:10	18	5	5	3	2	2
9	303.5	61.5	6	24.5	06 18:35	8.0	06 18:11	15	10	3	2	0	0
10	134.0	58.5	2	25.0	02 02:51	11.0	02 02:51	6	3	2	1	0	0
11	311.5	97.0	14	13.0	08 16:52	6.0	14 23:07	13	7	3	2	1	0
12	139.5	52.0	11	10.0	11 04:26	3.5	11 04:14	13	5	1	1	0	0
年	3714.0 ]	193.5 ]	7/17	55.5 ]	7/22 18:52	13.5 ]	7/22 18:32	172 ]	81 ]	37 ]	22 ]	12 ]	7 ]

# 2015年(平成27年)地域雨量観測年報

## 本宮

月	降水量(mm)												
	合計	極 値(mm)						各階級の日数					
		日最大		1時間最大		10分間最大		日降水量(mm)					
	値	日	値	日 時:分	値	日 時:分	≥1mm	≥10mm	≥30mm	≥50mm	≥70mm	≥100mm	
1	131.5	31.5	15	13.5	15 09:30	5.5	15 09:30	8	4	2	0	0	0
2	67.5	30.0	26	4.0	26 14:10	2.0	22 23:44	5	2	1	0	0	0
3	243.5)	47.0)	19	14.5)	04 00:34	3.0)	04 00:14	11)	6)	5)	0)	0)	0)
4	328.0	72.5	20	27.5	04 01:11	10.0	04 00:53	15	8	5	1	1	0
5	128.0	65.5	12	14.0	12 15:40	4.0	12 15:27	11	4	1	1	0	0
6	536.0	107.5	3	36.5	03 05:26	11.5	03 05:14	19	13	7	3	2	1
7	978.0	381.5	16	40.5	16 19:50	10.5	22 21:07	18	13	6	5	5	2
8	352.0	132.0	25	23.0	25 14:12	11.5	06 02:00	11	6	3	3	2	1
9	380.5	75.0	6	31.0	06 19:08	14.0	06 18:40	13	11	4	3	1	0
10	65.0	21.5	10	8.0	01 22:01	4.5	02 04:17	6	3	0	0	0	0
11	292.5	75.5	14	13.0	15 00:46	4.5	15 00:23	12	10	2	1	1	0
12	179.5	82.5	11	25.0	11 04:05	6.0	11 03:59	7	4	2	1	1	0
年	3682.0	381.5	7/16	40.5	7/16 19:50	14.0	9/6 18:40	136	84	38	18	13	4

## 色川

月	降水量(mm)												
	合計	極 値(mm)						各階級の日数					
		日最大		1時間最大		10分間最大		日降水量(mm)					
	値	日	値	日 時:分	値	日 時:分	≥1mm	≥10mm	≥30mm	≥50mm	≥70mm	≥100mm	
1	157.0	41.5	26	25.5	27 00:11	10.0	15 09:35	7	4	3	0	0	0
2	107.5	48.5	22	18.5	23 02:05	7.0	23 01:24	6	3	1	0	0	0
3	321.0	68.5	3	32.0	04 00:08	9.0	04 00:01	11	6	6	3	0	0
4	396.5	149.0	20	19.5	20 09:18	5.5	04 22:42	16	8	4	1	1	1
5	209.5	96.5	12	28.0	12 13:17	8.0	12 13:03	11	5	1	1	1	0
6	628.5	142.5	3	38.5	03 05:18	10.0	03 05:09	19	12	10	3	2	1
7	945.0	245.0	16	33.5	17 02:51	8.0	16 23:11	21	13	7	5	4	3
8	440.5	177.0	25	36.0	16 24:00	18.5	16 23:53	15	7	4	4	2	1
9	612.0	102.5	6	29.5	02 04:44	14.0	02 04:07	16	12	8	4	4	1
10	72.0	42.0	10	15.0	10 20:43	5.0	10 20:38	5	2	1	0	0	0
11	379.0	104.5	14	29.0	15 02:24	8.0	15 02:22	12	10	4	2	1	1
12	220.0	87.0	10	25.5	10 22:39	6.5	10 21:54	7	6	2	2	2	0
年	4488.5	245.0	7/16	38.5	6/3 5:18	18.5	8/16 23:53	146	88	51	25	17	8

## 日置川

月	降水量(mm)												
	合計	極 値(mm)						各階級の日数					
		日最大		1時間最大		10分間最大		日降水量(mm)					
	値	日	値	日 時:分	値	日 時:分	≥1mm	≥10mm	≥30mm	≥50mm	≥70mm	≥100mm	
1	122.0	41.5	26	20.0	15 09:08	13.0	15 09:04	6	4	2	0	0	0
2	56.5	28.5	22	13.0	22 19:03	4.0	22 18:45	4	2	0	0	0	0
3	221.5)	52.5)	3	24.5)	03 23:23	8.0)	03 23:12	9)	7)	5)	1)	0)	0)
4	214.0	57.5	20	12.0	04 00:25	4.5	15 03:34	15	7	1	1	0	0
5	199.5	62.0	12	29.0	12 12:54	7.0	16 04:35	11	5	3	1	0	0
6	379.0	123.5	3	30.0	03 15:04	7.5	09 08:41	17	11	3	1	1	1
7	749.5	199.5	16	32.5	09 13:30	9.0	23 06:24	19	13	6	5	3	2
8	325.5	125.5	17	42.5	16 23:23	21.0	16 23:18	11	7	4	2	1	1
9	324.0	90.5	1	40.5	01 05:08	9.0	01 16:57	13	8	4	2	2	0
10	54.5	31.5	10	12.0	10 18:57	5.5	10 18:25	7	2	1	0	0	0
11	298.0	76.0	8	23.0	08 17:21	10.0	08 17:18	12	9	3	2	1	0
12	94.0	31.0	10	12.5	15 19:54	7.5	15 19:08	6	4	1	0	0	0
年	3038.0	199.5	7/16	42.5	8/16 23:23	21.0	8/16 23:18	130	79	33	15	8	4

### 記号の説明

- ) : 準正常値 (統計値を求める対象となる資料の一部が欠けているが、許容する資料数を満たす値)
- ] : 資料不足値 (統計値を求める対象となる資料が許容する資料数を満たさない値)
- × : 欠測 (統計値を求める期間内の観測結果が全て求められなかった場合)

### 2015年 警報・注意報発表回数(月別・年合計)

2015年1月の警報・注意報 発表回数(継続を含まず)

		和歌山市	海南市	橋本市	紀の川市	岩出市	紀美野町	かつらぎ町	九度山町	高野町	有田市	御坊市	湯浅町	広川町	有田川町	美浜町	日高町	由良町	印南町	みなべ町	日高川町	田辺市	白浜町	上富田町	すさみ町	新宮市	那智勝浦町	太地町	古座川町	北山村	串本町	
警報	暴風																															
	大雨																															
	高潮			/	/	/	/	/	/	/					/							/		/					/	/		
	波浪			/	/	/	/	/	/	/					/							/		/					/	/		
	洪水																															
注意報	風雪	1	1	1	1	1	1	1	1	1	1	1	1	1	1	1	1	1	1	1	1	1	1	1	1	1	1	1	1	1	1	
	強風	11	11	11	11	11	11	11	11	11	11	11	11	11	11	11	11	11	11	11	11	11	12	12	12	12	12	12	12	12	12	
	大雨	1	1				1				1	1	1	1		1	1	1	2	2		2	2	1	1	1	1	1			1	
	大雪			1	1		1	1	1	1					1							1	1									
	高潮			/	/	/	/	/	/	/					/							/		/					/	/		
	波浪	3	3	/	/	/	/	/	/	/	3	3	3	3	/	3	3	3	3	3	3	/	12	12	/	12	12	12	12	/	/	12
	洪水	1	1				1				1	1	1	1		1	1	1	2	2		2	2	1	1	1	1	1	1		1	
	乾燥	3	3	3	3	3	3	3	3	3	3	3	3	3	3	3	3	3	3	3	3	3	6	6	6	6	6	6	6	6	6	6
	濃霧																															
	霜																															
	雷	4	4	4	4	4	4	4	4	4	4	4	4	4	4	4	4	4	4	4	4	4	4	4	4	4	4	4	4	4	4	4

2015年2月の警報・注意報 発表回数(継続を含まず)

		和歌山市	海南市	橋本市	紀の川市	岩出市	紀美野町	かつらぎ町	九度山町	高野町	有田市	御坊市	湯浅町	広川町	有田川町	美浜町	日高町	由良町	印南町	みなべ町	日高川町	田辺市	白浜町	上富田町	すさみ町	新宮市	那智勝浦町	太地町	古座川町	北山村	串本町	
警報	暴風																															
	大雨																															
	高潮			/	/	/	/	/	/	/					/							/		/					/	/		
	波浪			/	/	/	/	/	/	/					/							/		/					/	/		
	洪水																															
注意報	風雪																															
	強風	6	6	6	6	6	6	6	6	6	6	6	6	6	6	6	6	6	6	6	6	9	9	9	9	9	9	9	9	9	9	
	大雨																															
	大雪																															
	高潮			/	/	/	/	/	/	/					/							/		/					/	/		
	波浪	3	3	/	/	/	/	/	/	/	3	3	3	3	/	3	3	3	3	3	3	/	8	8	/	8	8	8	8	/	/	8
	洪水																															
	乾燥	6	6	6	6	6	6	6	6	6	6	6	6	6	6	6	6	6	6	6	6	6	5	5	5	5	5	5	5	5	5	5
	濃霧																															
	霜																															
	雷	4	4	4	4	4	4	4	4	4	4	4	4	4	4	4	4	4	4	4	4	4	4	4	4	4	4	4	4	4	4	4

2015年3月の警報・注意報 発表回数(継続を含まず)

		和歌山市	海南市	橋本市	紀の川市	岩出市	紀美野町	かつらぎ町	九度山町	高野町	有田市	御坊市	湯浅町	広川町	有田川町	美浜町	日高町	由良町	印南町	みなべ町	日高川町	田辺市	白浜町	上富田町	すさみ町	新宮市	那智勝浦町	太地町	古座川町	北山村	串本町	
警報	暴風																															
	大雨																															
	高潮			/	/	/	/	/	/	/					/							/		/					/	/		
	波浪			/	/	/	/	/	/	/					/							/	1	1	/	1	1	1	1	/	/	1
	洪水																															
注意報	風雪																															
	強風	4	4	4	4	4	4	4	4	4	4	4	4	4	4	4	4	4	4	4	4	6	6	6	6	6	6	6	6	6	6	
	大雨																		1	1	1	1										
	大雪																															
	高潮			/	/	/	/	/	/	/					/							/		/					/	/		
	波浪	4	4	/	/	/	/	/	/	/	4	4	4	4	/	4	4	4	4	4	4	/	7	7	/	7	7	7	7	/	/	7
	洪水																															
	乾燥	3	3	3	3	3	3	3	3	3	3	3	3	3	3	3	3	3	3	3	3	6	6	6	6	6	6	6	6	6	6	6
	濃霧	2	2	2	2	2	2	2	2	2	2	2	2	2	2	2	2	2	2	2	2	2	2	2	2	2	2	2	2	2	2	2
	霜	12	12	12	12	12	12	12	12	12	12	12	12	12	12	12	12	12	12	12	12	12	12	12	12	12	12	12	12	12	12	12
	雷	4	4	4	4	4	4	4	4	4	4	4	4	4	4	4	4	4	4	4	4	4	5	5	5	5	5	5	5	5	5	5

2015年4月の警報・注意報 発表回数(継続を含まず)

Table with 20 columns for locations and 11 rows for weather types (警報, 注意報). Includes categories like 暴風, 大雨, 高潮, etc.

2015年5月の警報・注意報 発表回数(継続を含まず)

Table with 20 columns for locations and 11 rows for weather types (警報, 注意報). Includes categories like 暴風, 大雨, 高潮, etc.

2015年6月の警報・注意報 発表回数(継続を含まず)

Table with 20 columns for locations and 11 rows for weather types (警報, 注意報). Includes categories like 暴風, 大雨, 高潮, etc.

2015年7月の警報・注意報 発表回数(継続を含まず)

Table with 21 columns (locations) and 20 rows (weather types). Rows include 警報 (Storm, Heavy Rain, High Tide, etc.) and 注意報 (Wind, Heavy Rain, Snow, etc.).

2015年8月の警報・注意報 発表回数(継続を含まず)

Table with 21 columns (locations) and 20 rows (weather types). Rows include 警報 (Storm, Heavy Rain, High Tide, etc.) and 注意報 (Wind, Heavy Rain, Snow, etc.).

2015年9月の警報・注意報 発表回数(継続を含まず)

Table with 21 columns (locations) and 20 rows (weather types). Rows include 警報 (Storm, Heavy Rain, High Tide, etc.) and 注意報 (Wind, Heavy Rain, Snow, etc.).

2015年10月の警報・注意報 発表回数(継続を含まず)

Table with 26 columns (cities) and 20 rows (weather types). Includes categories like 警報 (Warning) and 注意報 (Caution) for various weather conditions such as 暴風 (Storm), 大雨 (Heavy Rain), etc.

2015年11月の警報・注意報 発表回数(継続を含まず)

Table with 26 columns (cities) and 20 rows (weather types). Includes categories like 警報 (Warning) and 注意報 (Caution) for various weather conditions such as 暴風 (Storm), 大雨 (Heavy Rain), etc.

2015年12月の警報・注意報 発表回数(継続を含まず)

Table with 26 columns (cities) and 20 rows (weather types). Includes categories like 警報 (Warning) and 注意報 (Caution) for various weather conditions such as 暴風 (Storm), 大雨 (Heavy Rain), etc.



2015年の警報・注意報 発表回数(継続含まず)

		和歌山市	海南市	橋本市	紀の川市	岩出市	紀美野町	かつらぎ町	九度山町	高野町	有田市	御坊市	湯浅町	広川町	有田川町	美浜町	日高町	由良町	印南町	みなべ町	日高川町	田辺市	白浜町	上富田町	すさみ町	新宮市	那智勝浦町	太地町	古座川町	北山村	串本町	
警報	暴風	4	4	2	2	2	2	2	2	2	3	3	3	3	2	3	3	3	3	3	2	3	3	3	3	3	3	3	3	3	3	
	大雨	2	2	1	2	1	2	2	1	1	1	3	2	4	2	4	3	3	4	5	2	5	4	3	4	5	6	5	2	4	6	
	高潮	1	1	/	/	/	/	/	/	/	1	1	1	1	/	1	1	1	1	1	/	1	1	/	1	1	1	1	/	/	1	
	波浪	3	3	/	/	/	/	/	/	/	3	3	3	3	/	3	3	3	3	3	/	6	6	/	6	6	6	6	/	/	6	
	洪水	1	1	1	1	1	1	1	1	1	2	3	1	3	1	3	3	3	3	4	1	4	3	3	3	4	5	5	1	4	5	
	風雪	1	1	1	1	1	1	1	1	1	1	1	1	1	1	1	1	1	1	1	1	1	1	1	1	1	1	1	1	1	1	1
注意報	強風	66	66	64	64	64	64	64	64	65	65	65	65	64	65	65	65	65	65	65	64	77	77	77	77	77	77	77	77	77	77	
	大雨	22	22	24	23	16	25	12	24	23	25	31	26	31	29	32	31	29	37	38	24	40	37	31	31	36	39	37	26	29	36	
	大雪	0	0	1	1	0	1	1	1	1	0	0	0	0	1	0	0	0	0	0	1	1	0	0	0	0	0	0	0	0	0	0
	高潮	7	7	/	/	/	/	/	/	/	7	7	7	7	/	7	7	7	7	7	/	10	10	/	10	10	10	10	/	/	10	
	波浪	40	40	/	/	/	/	/	/	/	40	40	40	40	/	40	40	40	40	40	/	86	86	/	86	86	86	86	/	/	86	
	洪水	21	23	23	22	16	25	8	23	23	26	28	25	28	27	28	28	28	33	34	8	35	35	30	29	32	32	31	17	29	34	
	乾燥	32	32	32	32	32	32	32	32	32	32	32	32	32	32	32	32	32	32	32	32	32	29	29	29	29	29	29	29	29	29	29
	濃霧	4	4	4	4	4	4	4	4	4	4	4	4	4	4	4	4	4	4	4	4	4	4	4	4	4	4	4	4	4	4	4
	霜	14	14	14	14	14	14	14	14	14	14	14	14	14	14	14	14	14	14	14	14	14	14	14	14	14	14	14	14	14	14	14
	雷	91	91	91	91	91	91	91	91	91	91	91	91	91	91	91	91	91	91	91	91	91	90	90	90	90	90	90	90	90	90	90

- ※ 特別警報の発表はありませんでした。
- ※ 暴風雪・大雪の各警報及び、着雪・なだれ・融雪・低温・着氷の各注意報の発表はありませんでした。
- ※ 表中の空白は発表日数が0回の日です。
- ※ 表中の / は当該警報・注意報の対象外です。

## 2015年 指定河川洪水予報発表状況

洪水予報名	発表番号	発表日時	標 題
熊野川下流洪水予報	第1号	7/17 00:30	はん濫注意情報
	第2号	7/17 16:40	はん濫注意情報解除
和歌山県有田川水系 有田川洪水予報	第1号	7/17 05:00	はん濫注意情報
	第2号	7/17 13:30	はん濫警戒情報
	第3号	7/17 17:10	はん濫注意情報(警戒情報解除)
	第4号	7/17 20:50	はん濫注意情報解除
和歌山県日高川水系 日高川洪水予報	第1号	7/17 02:10	はん濫注意情報
	第2号	7/17 04:00	はん濫警戒情報
	第3号	7/17 04:40	はん濫危険情報
	第4号	7/18 05:10	はん濫警戒情報
	第5号	7/18 07:10	はん濫注意情報(警戒情報解除)
	第6号	7/18 09:30	はん濫注意情報解除
和歌山県古座川水系 古座川洪水予報	第1号	7/17 00:00	はん濫注意情報
	第2号	7/17 02:00	はん濫警戒情報
	第3号	7/17 12:50	はん濫注意情報(警戒情報解除)
	第4号	7/17 17:45	はん濫注意情報解除
熊野川中流(日足区間) 洪水予報	第1号	7/16 19:50	はん濫注意情報
	第2号	7/16 21:30	はん濫警戒情報
	第3号	7/17 00:00	はん濫危険情報
	第4号	7/17 02:00	はん濫発生情報
	第5号	7/17 14:30	はん濫警戒情報
	第6号	7/17 21:30	はん濫注意情報(警戒情報解除)
	第7号	7/18 04:00	はん濫注意情報解除
	第1号	8/25 19:15	はん濫注意情報
	第2号	8/26 00:50	はん濫注意情報解除
	熊野川中流(本宮区間) 洪水予報	第1号	7/16 22:40
第2号		7/17 00:40	はん濫警戒情報
第3号		7/17 03:20	はん濫危険情報
第4号		7/17 12:00	はん濫警戒情報
第5号		7/17 15:45	はん濫注意情報(警戒情報解除)
第6号		7/17 19:20	はん濫注意情報解除

## 2015年 土砂災害警戒情報発表状況

標 題	発表 番号	発表 日時	警戒対象地域
和歌山県土砂災害警戒情報	第1号	7/16 21:45	田辺市* 新宮市*
和歌山県土砂災害警戒情報	第2号	7/17 00:15	田辺市 新宮市 古座川町*
和歌山県土砂災害警戒情報	第3号	7/17 01:45	田辺市 新宮市 かつらぎ町* 古座川町
和歌山県土砂災害警戒情報	第4号	7/17 02:20	御坊市* 田辺市 新宮市 かつらぎ町 高野町* 広川町* 有田川町* 印南町* 日高川町* 白浜町* 上富田町* すさみ町* 那智勝浦町* 古座川町
和歌山県土砂災害警戒情報	第5号	7/17 04:15	御坊市 田辺市 新宮市 かつらぎ町 高野町 広川町 有田川町 印南町 みなべ町* 日高川町 白浜町 上富田町 すさみ町 那智勝浦町 古座川町
和歌山県土砂災害警戒情報	第6号	7/17 05:15	御坊市 田辺市 新宮市 かつらぎ町 高野町 広川町 有田川町 日高町* 由良町* 印南町 みなべ町 日高川町 白浜町 上富田町 すさみ町 那智勝浦町 古座川町
和歌山県土砂災害警戒情報	第7号	7/17 14:30	御坊市 田辺市 新宮市 かつらぎ町 高野町 広川町 有田川町 日高町 由良町 印南町 みなべ町 日高川町 那智勝浦町 古座川町
和歌山県土砂災害警戒情報	第8号	7/17 16:00	御坊市 田辺市 かつらぎ町 高野町 広川町 有田川町 日高町 由良町 印南町 みなべ町 日高川町
和歌山県土砂災害警戒情報	第9号	7/17 18:00	御坊市 田辺市 広川町 有田川町 日高町 由良町 印南町 みなべ町 日高川町
和歌山県土砂災害警戒情報	第10号	7/18 00:40	御坊市 田辺市 広川町 有田川町 日高町 由良町 日高川町
和歌山県土砂災害警戒情報	第11号	7/18 02:20	田辺市 日高川町
和歌山県土砂災害警戒情報	第12号	7/18 04:10	全警戒解除
和歌山県土砂災害警戒情報	第1号	7/22 09:45	印南町* みなべ町* 日高川町*
和歌山県土砂災害警戒情報	第2号	7/22 17:20	日高川町
和歌山県土砂災害警戒情報	第3号	7/23 05:15	全警戒解除

\*は、新たに警戒対象となった市町村を示します。

## 2015年 記録的短時間大雨情報発表状況

表題	号数	発表日時	内容
和歌山県記録的短時間大雨情報	第1号	8/ 6 07:20	7時 日高町付近で約120ミリ

## 2015年 潮位に関する情報発表状況

該当事項はありません。

## 2015年 竜巻注意情報発表状況

情報の種類	発表番号	発表日時
和歌山県竜巻注意情報	第1号	1/15 08:06
和歌山県竜巻注意情報	第2号	1/15 09:17
和歌山県竜巻注意情報	第1号	4/16 23:21
和歌山県竜巻注意情報	第1号	8/ 2 15:08
和歌山県竜巻注意情報	第1号	8/ 6 14:58
和歌山県竜巻注意情報	第2号	8/ 6 16:00
和歌山県竜巻注意情報	第1号	8/ 8 13:56
和歌山県竜巻注意情報	第2号	8/ 8 14:57
和歌山県竜巻注意情報	第1号	8/25 11:09
和歌山県竜巻注意情報	第2号	8/25 15:37
和歌山県竜巻注意情報	第1号	8/30 02:27
和歌山県竜巻注意情報	第2号	8/30 03:27
和歌山県竜巻注意情報	第3号	8/30 04:27
和歌山県竜巻注意情報	第4号	8/30 05:32
和歌山県竜巻注意情報	第5号	8/30 06:31
和歌山県竜巻注意情報	第1号	9/ 1 14:47
和歌山県竜巻注意情報	第1号	9/ 6 16:53
和歌山県竜巻注意情報	第2号	9/ 6 17:51
和歌山県竜巻注意情報	第1号	10/ 2 01:45
和歌山県竜巻注意情報	第2号	10/ 2 02:41

## 2015年 高温注意情報発表状況

情報の種類	発表番号	発表日時
和歌山県高温注意情報	第1号	7/26 10:41
和歌山県高温注意情報	第1号	7/28 05:02
和歌山県高温注意情報	第1号	7/29 10:43
和歌山県高温注意情報	第1号	7/30 10:42
和歌山県高温注意情報	第1号	7/31 05:00
和歌山県高温注意情報	第1号	8/ 1 05:00
和歌山県高温注意情報	第1号	8/ 2 05:02
和歌山県高温注意情報	第1号	8/ 4 13:10
和歌山県高温注意情報	第1号	8/ 5 12:53
和歌山県高温注意情報	第1号	8/ 7 12:12
和歌山県高温注意情報	第1号	8/ 8 05:00
和歌山県高温注意情報	第1号	8/ 9 05:03
和歌山県高温注意情報	第1号	8/10 05:01
和歌山県高温注意情報	第1号	8/11 05:00

## 2015年 火災気象通報実施回数

1月	2月	3月	4月	5月	6月	7月	8月	9月	10月	11月	12月	年
13	14	9	0	2	0	1	0	0	3	1	4	47

## 2015年 気象情報発表回数

情報の種類	1月	2月	3月	4月	5月	6月	7月	8月	9月	10月	11月	12月	年
大雨と突風及び落雷					7	4	2	13	9	2	10	1	48
大雨と突風及び降ひょう				1									1
大雨と突風及び高波				3									3
大雨と強風及び高波				5									5
大雨と落雷							5						5
大雨						4	4	5		2			15
暴風と高波及び大雨										1		1	2
暴風と高波												2	2
強風と大雨及び落雷												1	1
強風と高波及び大雨										3			3
強風と高波及び落雷									1				1
強風と高波				2									2
高波と強風			3										3
大雪と風雪及び高波	1												1
大雪と風雪	1												1
雪	4	2											6
落雷と突風及び降ひょう				4									4
突風と降ひょう及び落雷				4		4							8
突風と落雷	3				3	5		4	3	7	5		30
長期間の低温と日照不足									2				2
長期間の低温									1				1
平成27年台風第6号					4								4
平成27年台風第11号							15						15
平成27年台風第15号								11					11
平成27年台風第18号									8				8
月合計	9	2	3	19	14	17	26	33	24	15	15	5	182

## 2015年の主な気象災害

期日・期間	気象災害名	発生地域	気象状況	主な被害状況
7月15日～7月17日	浸水害 海上波浪害 山がけ崩れ害 洪水害 その他(風害)	府県区内の全域 北部 南部	台風第11号は、16日23時頃高知県室戸市付近に上陸したあと、四国地方、中国地方を北上し、17日午後日本海へ抜けた。この台風の接近により、和歌山県では14日から海上は大しけとなり、また、台風をとりまく雨雲が長時間かかったことから、県内の多い所では700mmを超える大雨となった。	住家の被害は、一部損壊が広川町で1棟、床上浸水が新宮市で3棟、湯浅町で2棟、床上浸水は御坊市、新宮市、湯浅町、広川町、印南町、日高川町で合わせて50棟。 がけ崩れ3箇所(有田川町、広川町、串本町)。 鉄道運休約20本、フェリー(和歌山～徳島間)欠航34便。 県内全域の国道及び県道で、崩土、越波等により道路の通行止めが多数発生。
8月22日～8月25日	沿岸波浪害	局部地域 南部	台風第15号は、23日から24日に東シナ海を北上したあと、25日6時過ぎ熊本県荒尾市付近に上陸した。 この台風の影響で、和歌山県では21日から波が高くなり、25日にはしけの状態となった。	JR紀勢本線新宮駅～三輪崎駅間で越波により線路の盛土が流失したため、新宮駅～紀伊勝駅間は22日始発から8月29日まで部分運休となった。 8月30日始発より通常運行。
8月25日	強風害	局部地域 南部	台風第15号が、25日6時過ぎに熊本県荒尾市付近に上陸し、その後九州北部地方を北上した。 和歌山県では、この台風の暖かく湿った空気が流れ込んで大気の状態が非常に不安定となったため、活発な積乱雲が発生し、白浜町湯崎地区で突風が発生した。	25日14時20分頃、白浜町湯崎地区で突風が発生し、屋根瓦のめくれや落下、外壁破損などの被害が発生した。 この突風をもたらした現象は竜巻の可能性はあるものの特定には至らず、強さは藤田スケールでF0と推定した。
8月30日	強風害 竜巻害	局部地域 南部	西日本を東北東進する低気圧からのびる前線に向かって南から暖かく湿った空気が流れ込んだ。 このため、和歌山県では大気の状態が非常に不安定となり活発な積乱雲が発生し、田辺市高雄地区と日浜町才野地区で突風が発生した。	30日3時50分頃、田辺市高雄地区で突風が発生し、屋根瓦のめくれや樹木の幹折れなどの被害が発生した。 この突風をもたらした現象の種類は特定できず、強さは藤田スケールでF0と推定した。 30日4時00分頃、日浜町才野地区で突風が発生し、屋根の一部破損や屋根瓦のめくれ、窓ガラス破損、樹木の幹折れなどの被害が発生した。 この突風をもたらした現象は竜巻の可能性が高いと判断し、強さは藤田スケールでF1と推定した。

期日・期間	気象災害名	発生地域	気象状況	主な被害状況
9月6日	竜巻害	局部地域 北部	西日本に停滞する前線を低気圧が通過した。 和歌山県では、この低気圧や前線に向かって暖かく湿った空気が流れ込んだため、大気の状態が非常に不安定となった。このため活発な積乱雲が発生し、みなべ町埴田地区で突風が発生した。	6日17時30分頃、みなべ町埴田地区で突風が発生し、住家の屋根の一部損壊や、樹木の幹折れなどの被害が発生した。 この突風をもたらした現象は竜巻と推定し、強さは藤田スケールでF0と推定した。
12月11日	沿岸波浪害 強風害	局部地域 北部	10日夜、前線を伴った低気圧が発達しながら西日本を東北東に進み、11日朝には近畿地方を通過した。 このため、和歌山県では11日未明から明け方にかけて暴風が吹き、海上は大しけとなった。	11日3時過ぎ、和歌山市の紀の川河口付近において、停泊中のコンテナ船が風波により流されて波消しブロックに乗り上げて座礁した。乗組員5名はヘリコプターにより救出され病院へ運ばれたが怪我はなかった。 和歌山～徳島間のフェリー8便が欠航した。

※ 被害状況の資料は和歌山県HPの「わかやま県政ニュース」等から入手しています。

## 2015年 生物季節観測表

## 植物

種 目	現象	本 年	平 年	昨 年	最 早	最 晩
スイセン	開花	1/13	1/14	1/6	1955.11.15	1984.02.27
ツバキ	開花	2/16	2/4	3/25	1978.01.05	1962.04.10
ウメ	開花	2/20	2/12	2/14	1957.01.10	1984.03.14
タンポポ	開花	2/24	3/5	3/7	2008.01.18	1966.04.10
スマレ	開花	2/20	3/18	3/25	1962.02.18	2012.04.11
ソメイヨシノ	開花	3/23	3/26	3/26	2002.03.16	1984.04.06
モモ	開花	4/1	3/27	3/27	1954.02.20	1984.04.10
シバ	発芽	3/26	4/3	4/3	1956.03.01	1993.04.17
ソメイヨシノ	満開	3/30	4/4	3/31	2013.03.26	1988.04.12
イチヨウ	発芽	4/7	4/6	4/11	2006.03.27	1962.04.16
ノダフジ	開花	4/13	4/17	4/14	2007.04.06	1953.05.09
ヤマツツジ	開花	--	4/20	--	1989.04.09	2010.05.06
アジサイシンカ	開花	6/3	6/7	6/10	1998.05.26	2013.06.17
サルスベリ	開花	8/10	7/24	7/25	1974.07.08	1962.08.20
ヒガンバナ	開花	9/15	9/18	9/18	1991.09.06	2010.10.03
ヤマハギ	開花	--	9/8	--	2009.07.24	1983.10.06
ススキ	開花	9/1	9/22	10/17	1998.08.14	2011.10.24
サザンカ	開花	10/24	11/6	10/29	2015.10.24	1977.12.03
イチヨウ	黄葉	11/19	11/21	11/21	1967.11.04	1961.12.25
イロハカエデ	紅葉	12/11	12/4	12/11	1953.11.08	2006.12.21
イチヨウ	落葉	11/30	12/3	11/30	1981.11.17	1961.12.30
イロハカエデ	落葉	12/22	12/17	12/17	1954.11.20	1983.01.09

## 動物

種 目	現象	本 年	平 年	昨 年	最 早	最 晩
ヒバリ	初鳴	--	2/22	--	1988.02.09	2010.03.22
ウグイス	初鳴	3/18	3/13	3/24	1991.02.18	2005.04.13
モンシロチョウ	初見	3/30	3/20	3/27	1990.02.21	2013.04.17
ツバメ	初見	4/2	3/23	4/8	1958.03.01	1963.04.27
トカゲ	初見	--	4/13	--	2007.03.08	1984.06.10
キアゲハ	初見	4/17	4/18	4/14	1990.03.28	1979.05.21
ホタル	初見	--	5/27	--	1961.05.05	1975.06.19
トノサマガエル	初見	--	5/30	--	1984.04.15	1994.06.15
シオカラトンボ	初見	--	6/27	7/8	1985.05.15	1982.08.05
ニイニイゼミ	初鳴	6/30	7/6	7/11	2004.06.24	1982.07.23
クマゼミ	初鳴	7/8	7/11	7/11	1994.06.29	1970.07.30
アブラゼミ	初鳴	7/8	7/20	7/11	1998.07.06	1975.09.03
ツクツクホウシ	初鳴	8/15	8/8	--	1991.07.24	1957.09.21
エンマコオロギ	初鳴	--	8/22	--	1991.07.22	1982.09.05
ヒグラシ	初鳴	--	7/30	--	1990.07.20	1991.08.10
モズ	初鳴	--	9/24	--	1987.08.24	1983.10.26

平年の統計期間 1981年～2010年  
起日欄の - は観測なし