

那須岳の火山活動解説資料(平成31年4月)

気象庁地震火山部
火山監視・警報センター

火山活動に特段の変化はなく、静穏に経過しており、噴火の兆候は認められません。
噴火予報(噴火警戒レベル1、活火山であることに留意)の予報事項に変更はありません。

活動概況

- ・噴気など表面現象の状況(図1、図2、図3 - 、図4 -)
湯本ツムジケ平監視カメラ(茶臼岳山頂火口の南東約5km)及び日の出平北監視カメラ(茶臼岳山頂火口の南西約0.8km)による観測では、茶臼岳の噴気は少ない状態で、噴気の高さは火口上100m以下で経過しています。
- ・地震や微動の発生状況(図3 - 、図4 - 、図5)
那須岳付近を震源とする火山性地震の発生は少なく、地震活動は低調に経過しています。
火山性微動は観測されていません。
- ・地殻変動の状況(図4 - 、図6)
GNSS連続観測では、火山活動によるとみられる変動は認められません。

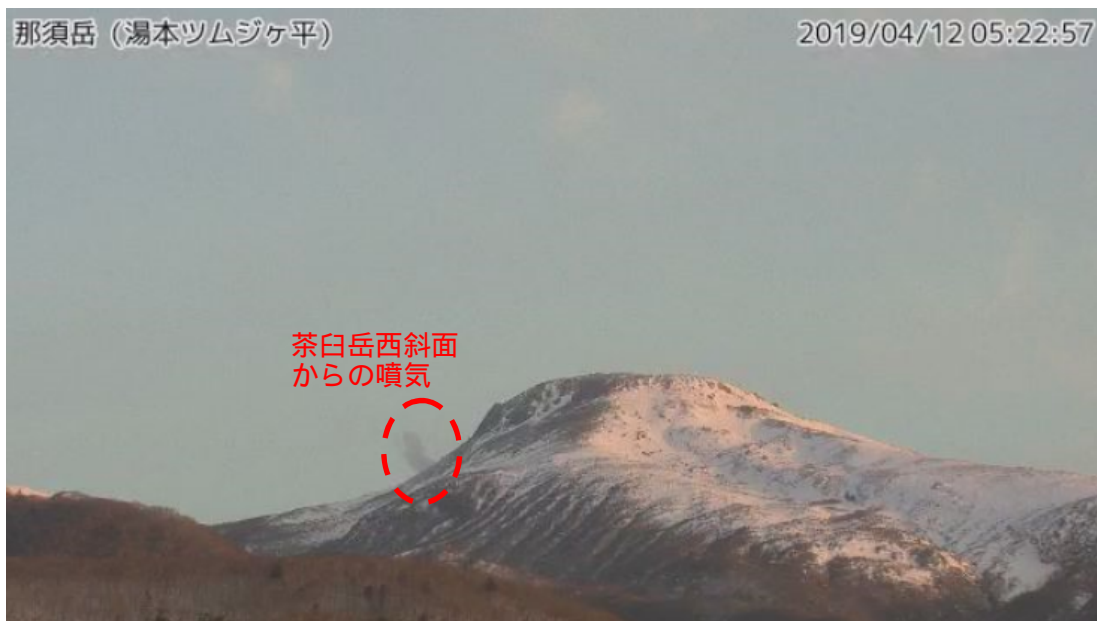


図1 那須岳 茶臼岳の状況(4月12日、湯本ツムジケ平監視カメラによる)

この火山活動解説資料は気象庁ホームページ(https://www.data.jma.go.jp/svd/vois/data/tokyo/STOCK/monthly_v-act_doc/monthly_vact.php)でも閲覧できます。

次回の火山活動解説資料(令和元年5月分)は令和元年6月10日に発表する予定です。

この資料は気象庁のほか、国土地理院、東北大学及び国立研究開発法人防災科学技術研究所のデータも利用して作成しています。

資料で用いる用語の解説については、「気象庁が噴火警報等で用いる用語集」を御覧ください。

<https://www.data.jma.go.jp/svd/vois/data/tokyo/STOCK/kaisetsu/kazanyougo/mokuji.html>

資料の地図の作成に当たっては、国土地理院の承認を得て、同院発行の『数値地図 50mメッシュ(標高)』、『数値地図 25000(行政界・海岸線)』を使用しています(承認番号 平29情使、第798号)

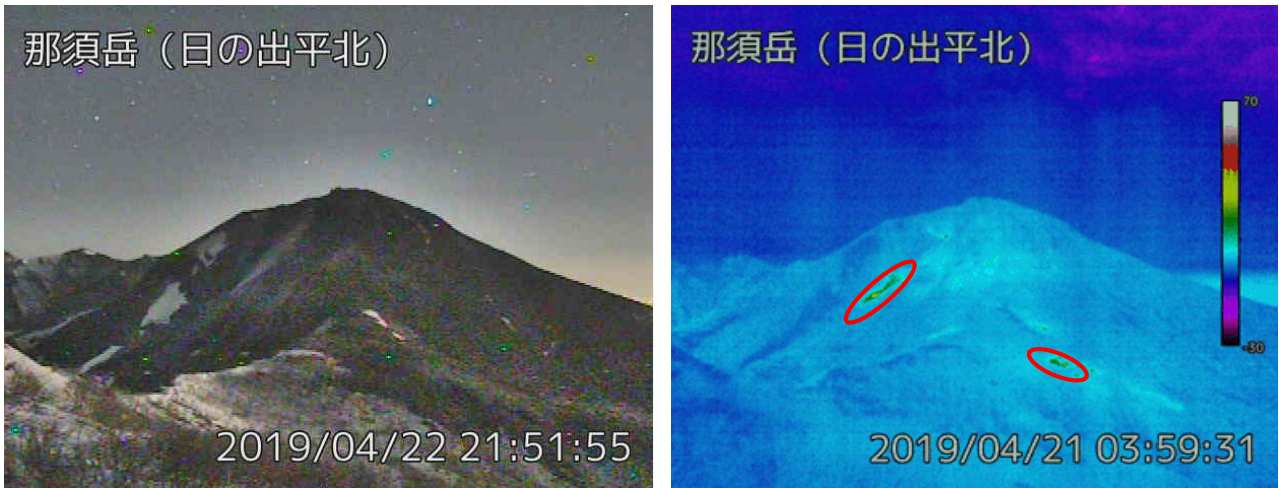


図2 那須岳 茶臼岳の西側斜面の可視画像と地表面温度分布（日の出平北監視カメラによる）
 ・噴気地帯（赤丸内）に対応している場所で高温部分が認められ、地表面温度分布に特段の変化は認められません。

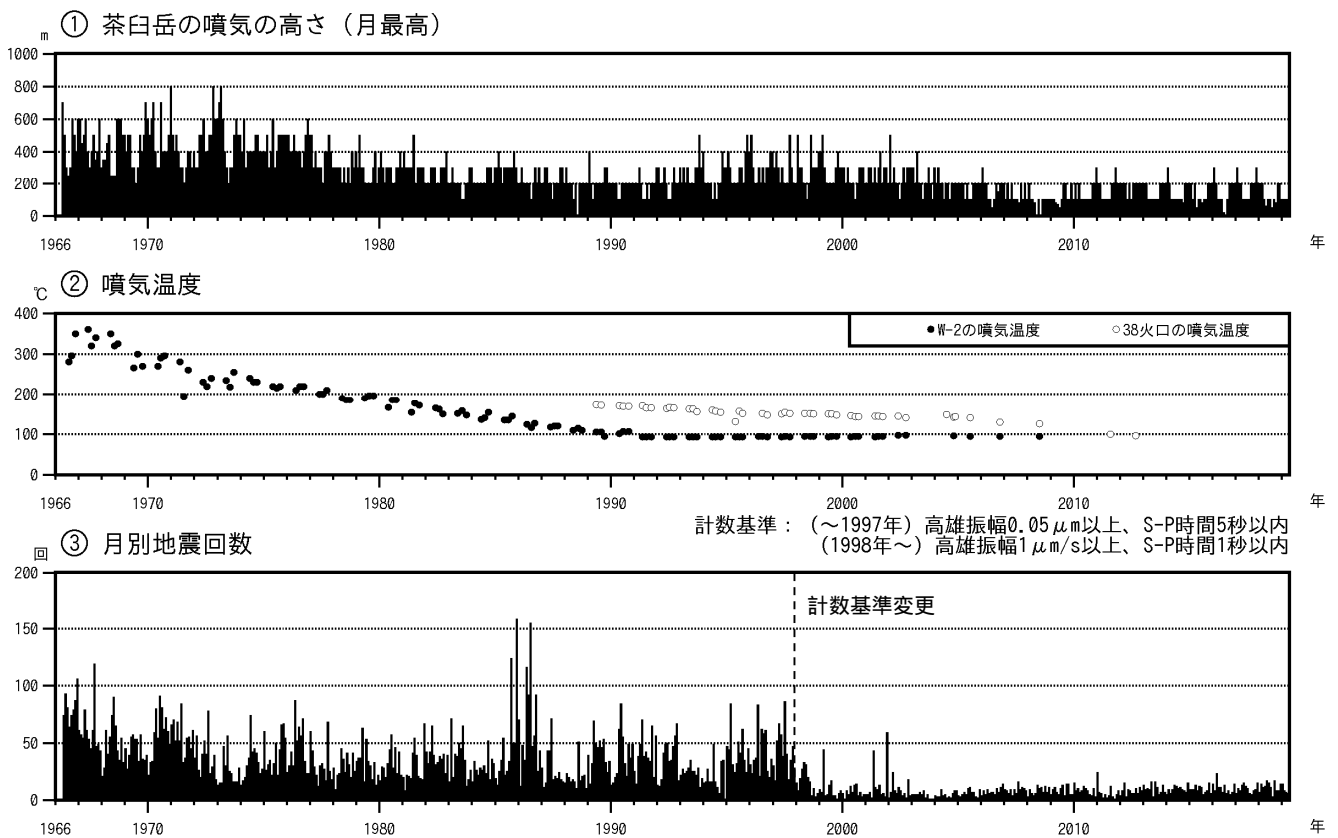


図3 那須岳 火山活動経過図（1966年1月～2019年4月）

定時観測（09時・15時）による月最大値
 噴気温度、W-2及び38火口はいずれも茶臼岳西側斜面の温度観測定点
 月別地震回数（～1997年：那須岳周辺の地震を含む、1998年～：那須岳山体付近の地震のみ計数）

・噴気活動、地震活動は低調に経過しています。

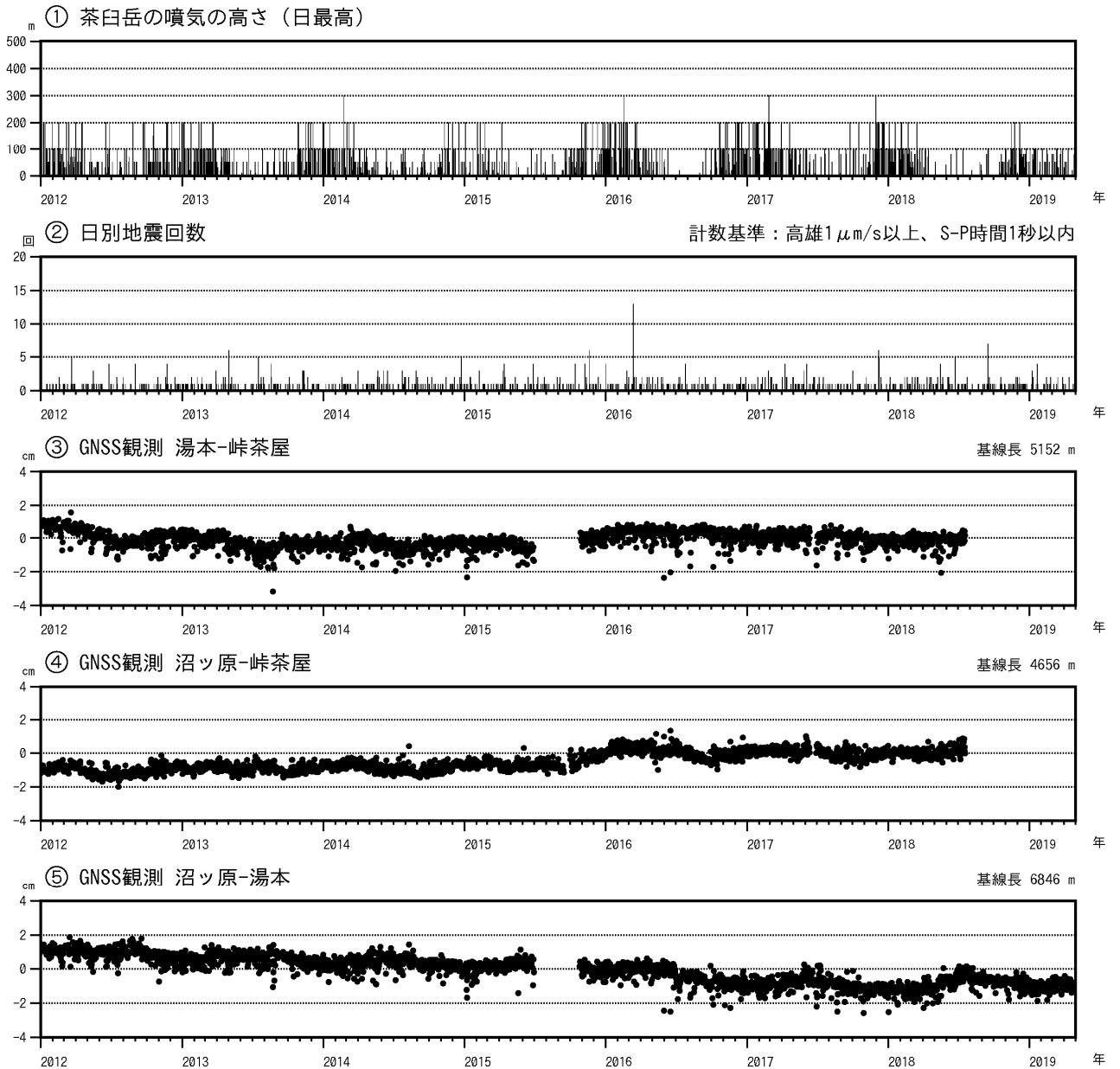


図4 那須岳 火山活動経過図(2012年1月1日~2019年4月30日)

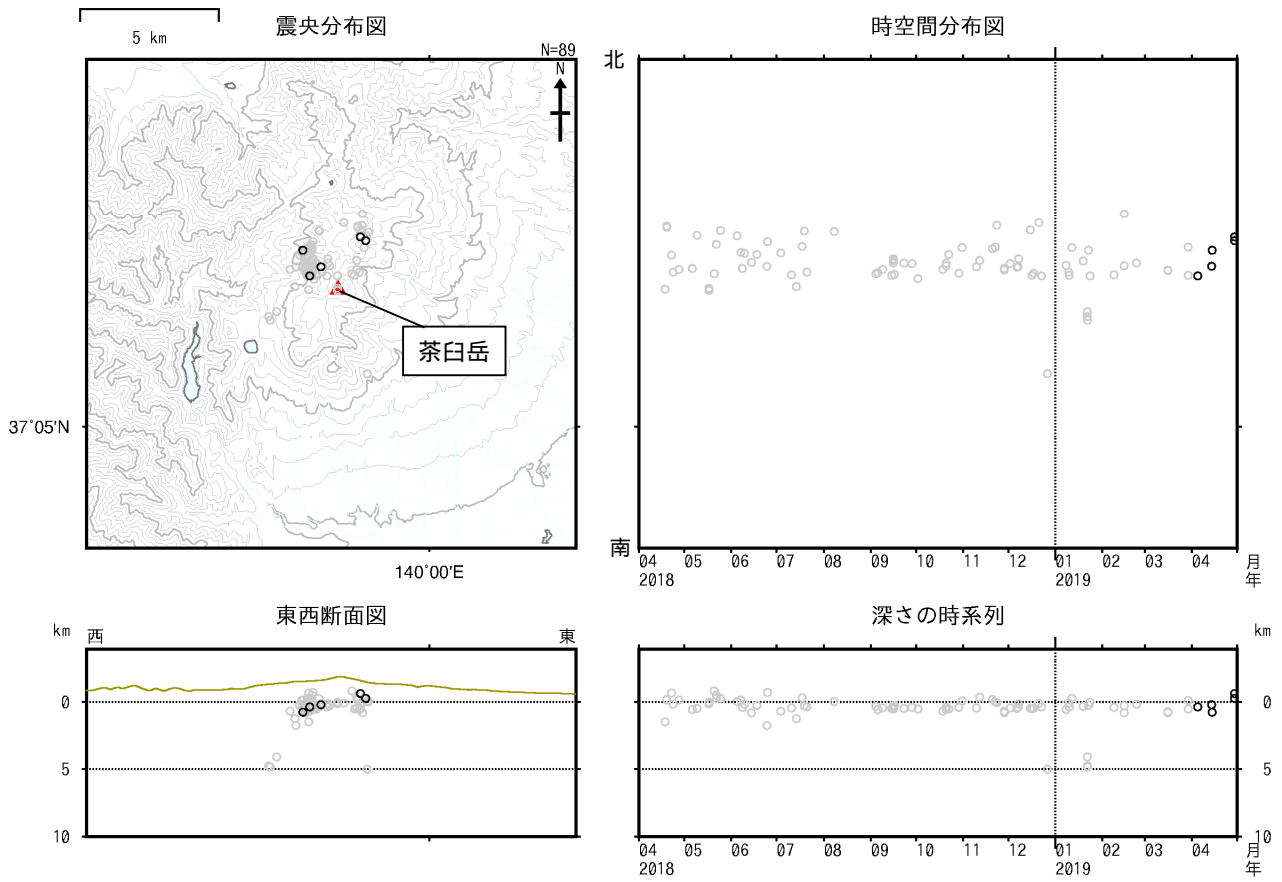
定時観測(09時・15時)による日最大値

~ GNSS連続観測による基線長変化、空白部分は欠測を示します。

の基線長変化にみられる夏季の伸びの傾向は、季節変動と考えられます。

~ は図6のGNSS基線 ~ に対応しています。2016年1月以降のデータについては、解析方法を変更しています。

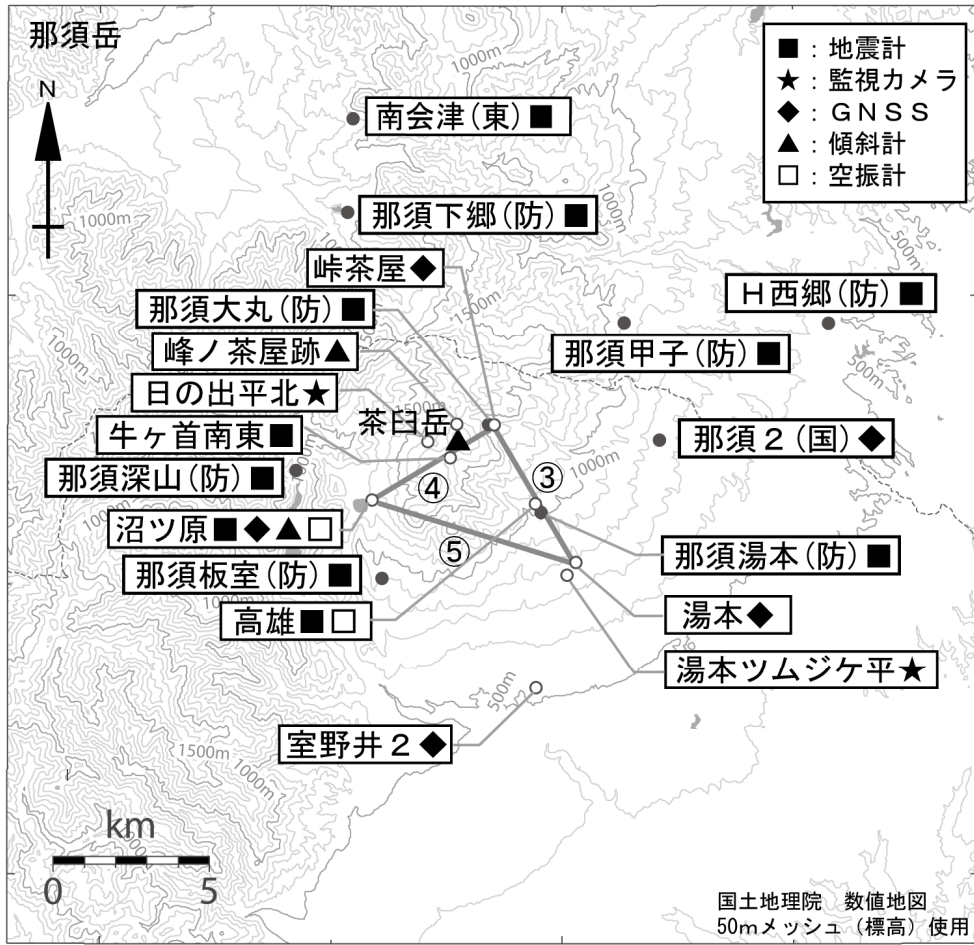
・噴気活動、地震活動は低調で、GNSS連続観測でも火山活動によるとみられる変動は認められません。



○ : 2018 年 4 月 1 日 ~ 2019 年 3 月 31 日 ◐ : 2019 年 4 月 1 日 ~ 4 月 30 日

図 5 那須岳 震源分布図（2018 年 4 月 1 日 ~ 2019 年 4 月 30 日）

・ 那須岳付近を震源とする火山性地震の発生は少なく、地震活動は低調に経過しています。



小さな白丸(○)は気象庁、小さな黒丸(●)は気象庁以外の機関の観測点位置を示しています。
 (国) : 国土地理院、(防) : 防災科学技術研究所、(東) : 東北大学

図6 那須岳 観測点配置図

GNSS基線 ~ は図4の ~ に対応しています。