

## 草津白根山の火山活動解説資料（平成 23 年 12 月）

気象庁地震火山部  
火山監視・情報センター

28日に湯釜の南付近を震源とする振幅の小さな火山性地震がやや多く発生しました。地殻変動には特段の変化はみられませんでした。湯釜火口内の北壁等では引き続き熱活動がみられています。

山頂火口から概ね500mの範囲では、火山灰の噴出等に警戒が必要です。また、ところどころで火山ガスの噴出が見られ、周辺の窪地や谷などでは滞留した火山ガスが高濃度になることがありますので、注意が必要です。

平成21年4月10日に噴火予報を発表し、警戒事項を切り替えました（噴火警戒レベル1（平常）継続）。その後、予報警報事項に変更はありません。

### ○ 活動概況

#### ・噴気など表面現象の状況（図1※）

奥山田（湯釜の北約 1.5km）に設置してある遠望カメラでは今期間、悪天候や機器の障害のため湯釜北側噴気地帯等の噴気の状況は不明の期間が多くありますが、それ以外の期間は、湯釜北側噴気地帯の噴気孔からごく弱い噴気が時々観測されました。また、逢ノ峰山頂（湯釜の南約 1 km）に設置してある遠望カメラでは、噴気は認められませんでした。

湯釜火口内に設置してある東京工業大学のカメラでは、機器障害のため不明の期間がありますが、その他の期間では、火口内に噴気は認められませんでした。

#### ・湯釜周辺及び火口、山体内の熱の状況（図2※）

東京工業大学の観測によると、湯釜火口内北東部の噴気地帯の地中温度は、2009年5月に急激に上昇し、その後も時々一時的な温度低下がみられるものの高温の状態が継続しています。

#### ・地震や微動の発生状況（図4※、図5-①）

28日に湯釜の南付近を震源とする振幅の小さな火山性地震がやや多く発生しましたが、その他の日は少ない状態で経過しました。

火山性微動は観測されませんでした。

#### ・地殻変動の状況（図5-②③④）

GPS連続観測では、火山活動によるとみられる変動は認められませんでした。

この火山活動解説資料は気象庁ホームページ（<http://www.seisvol.kishou.go.jp/tokyo/volcano.html>）でも閲覧することができます。次回の火山活動解説資料（平成 24 年 1 月分）は平成 24 年 2 月 8 日に発表する予定です。

※この記号の資料は気象庁のほか、東京工業大学のデータも利用して作成しています。

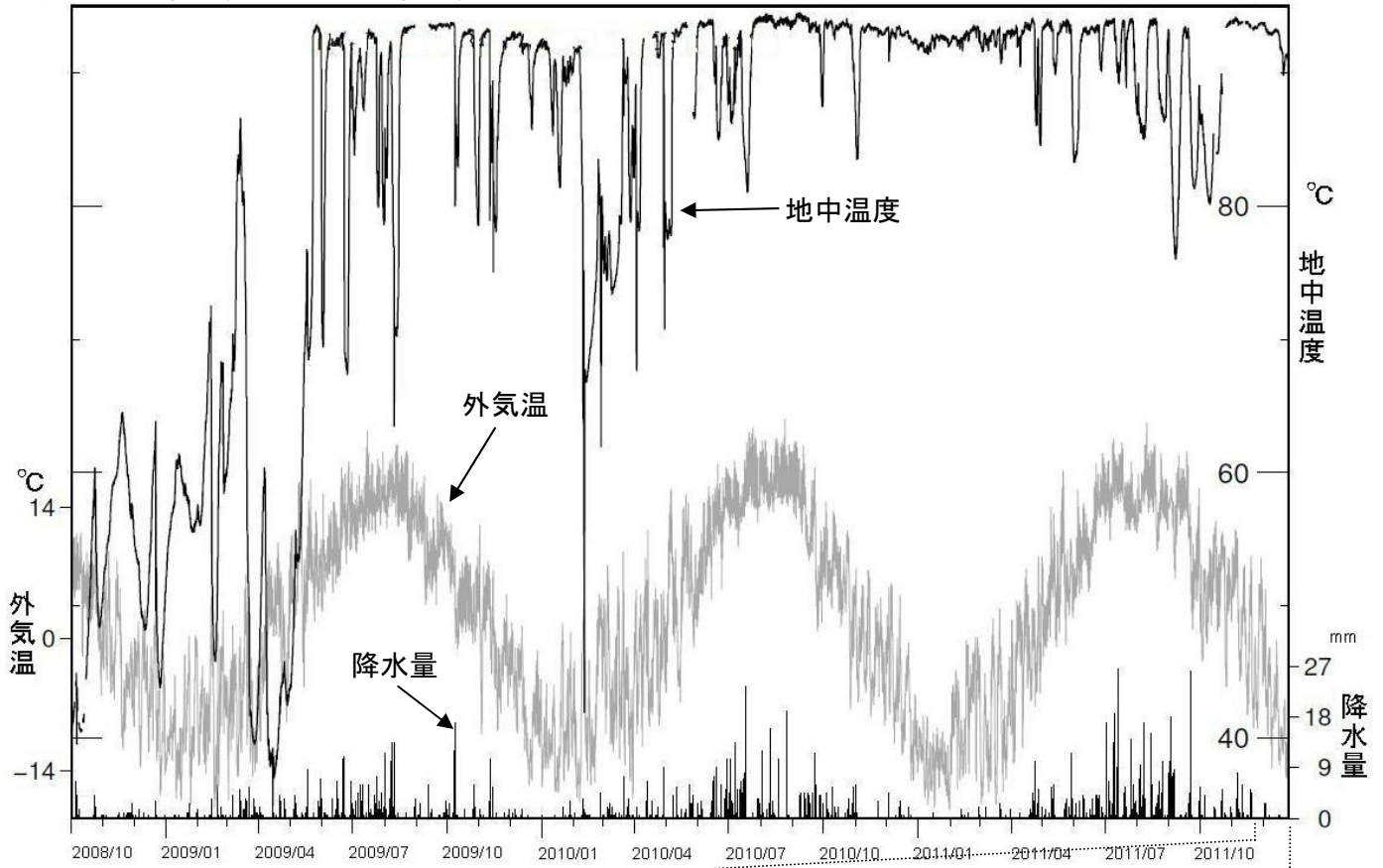
資料中の地図の作成に当たっては、国土地理院長の承認を得て、同院発行の『2万5千分1地形図』『数値地図25000（行政界・海岸線）』『数値地図50mメッシュ（標高）』を使用しています（承認番号：平23情使、第467号）。



図 1※ 草津白根山 湯釜付近の状況

- ・ 左上図：奥山田の遠望カメラ（12月2日撮影）
- ・ 右上図：逢ノ峰山頂の遠望カメラ（12月14日撮影）
- ・ 左下図：湯釜の火口カメラ（12月14日撮影）

2008 年 10 月 1 日～2011 年 12 月 25 日



2011 年 11 月 25 日～12 月 25 日

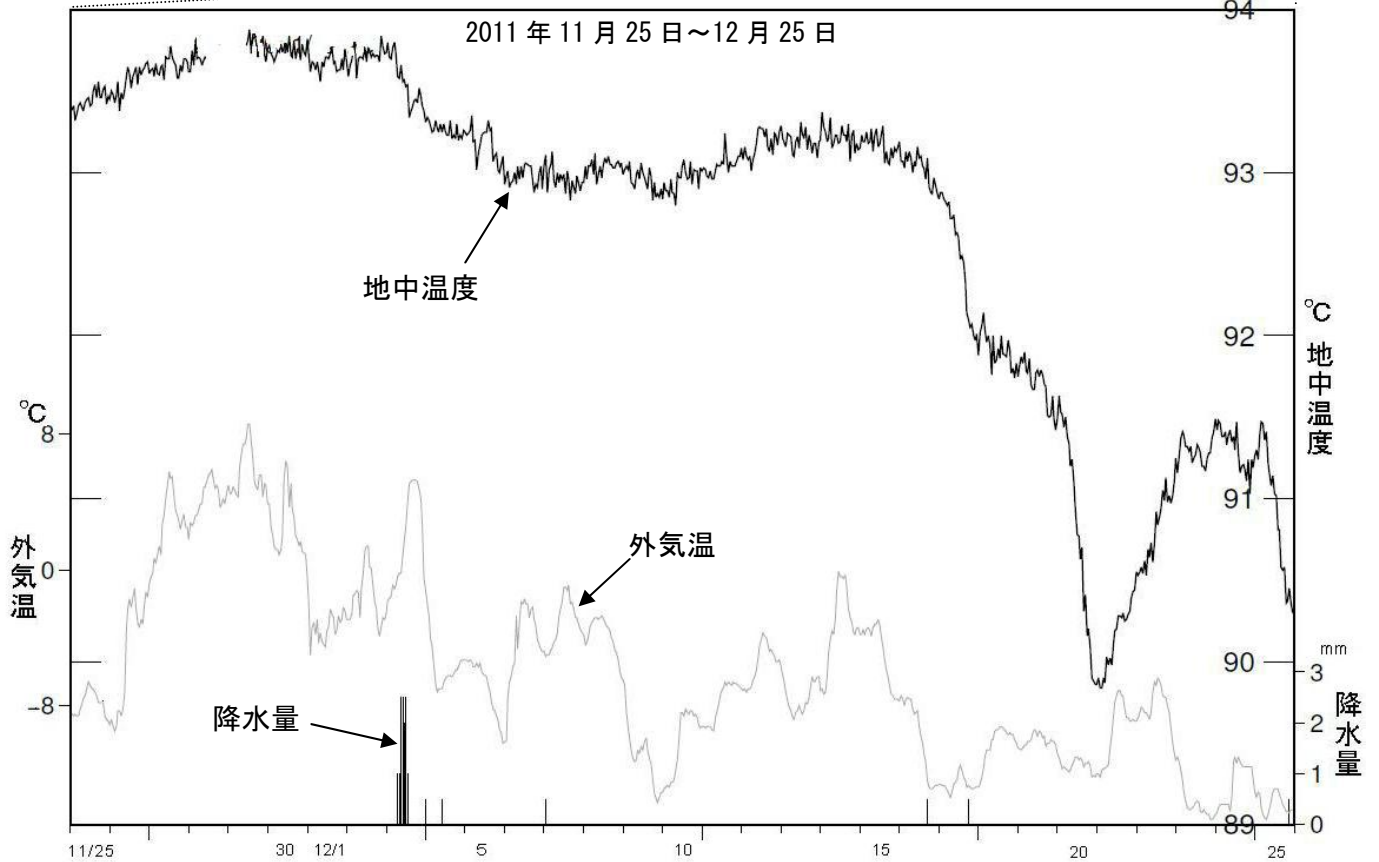


図 2※ 草津白根山 湯釜火口内北東部の噴気地帯 地中温度、外気温と降水量(湯釜内)

(2008 年 10 月 1 日～2011 年 12 月 25 日、東京工業大学による)

上図：長期グラフ (2008 年 10 月 1 日～2011 年 12 月 25 日)

下図：短期グラフ (2011 年 11 月 25 日～12 月 25 日)

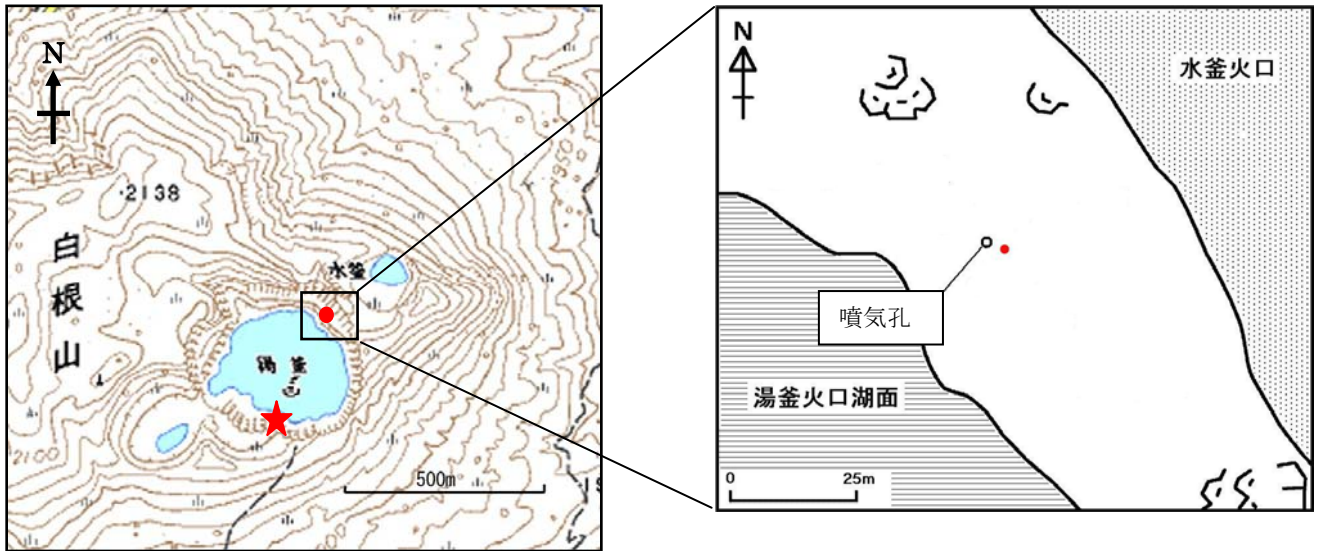


図3 草津白根山 火口カメラの位置と地中温度を測定した位置

★ : 図1※(左下図)の東京工業大学の火口カメラの位置

● : 図2※の東京工業大学による地中温度測定場所

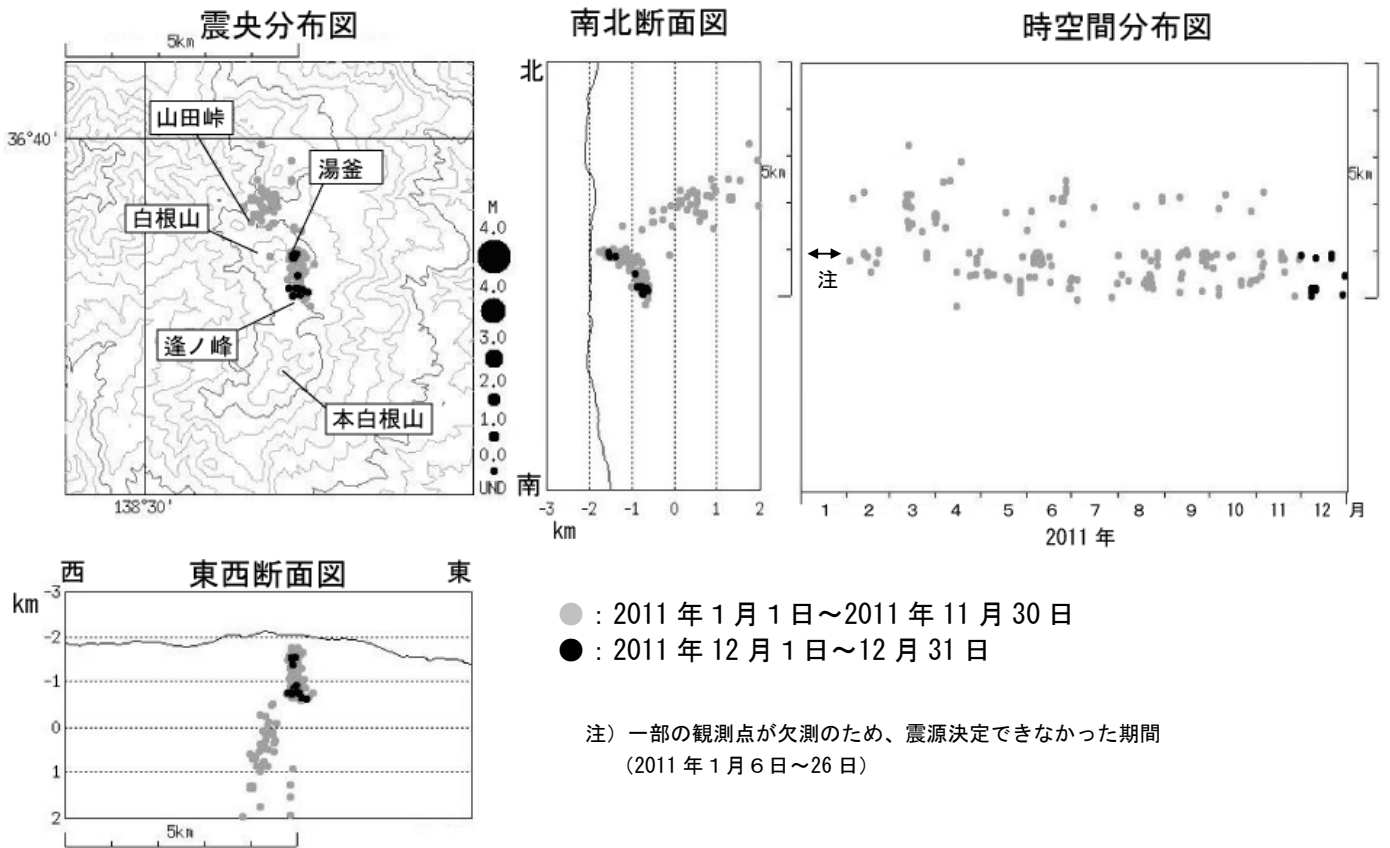


図4※ 草津白根山 震源分布図 (2011年1月1日~12月31日)

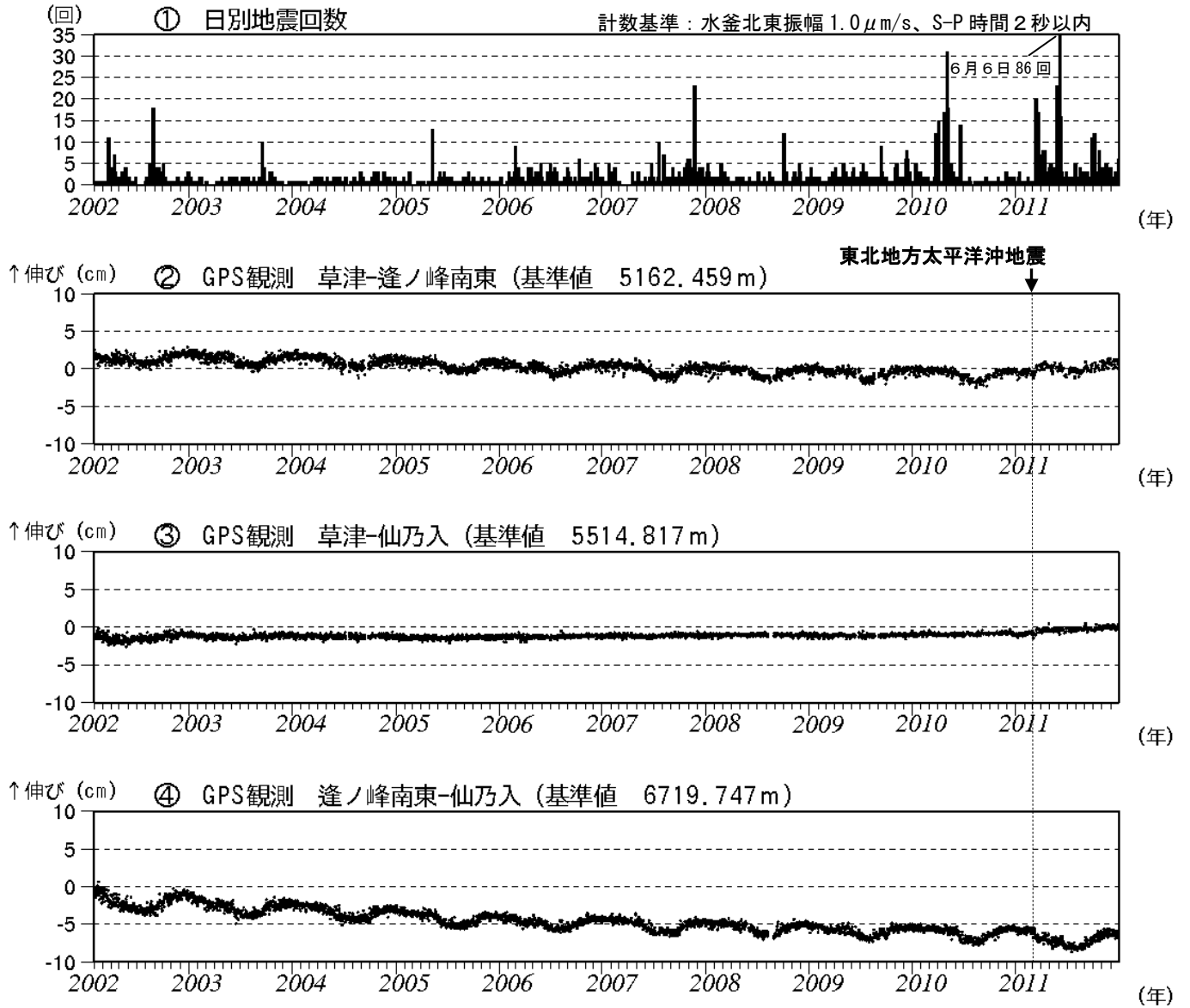


図5 草津白根山 最近の火山活動の推移 (2002年1月～2011年12月)

① 山体付近に発生した地震の日別回数

②～④ GPS連続観測による基線長変化

基線②～④には東北地方太平洋沖地震(2011年3月11日)発生後に変化がみられます。

基線長変化にみられる冬季の伸びと夏季の縮みの傾向は季節変動による変化です。

②～④は図6の②～④に対応しています。グラフの空白部分は欠測を示す。



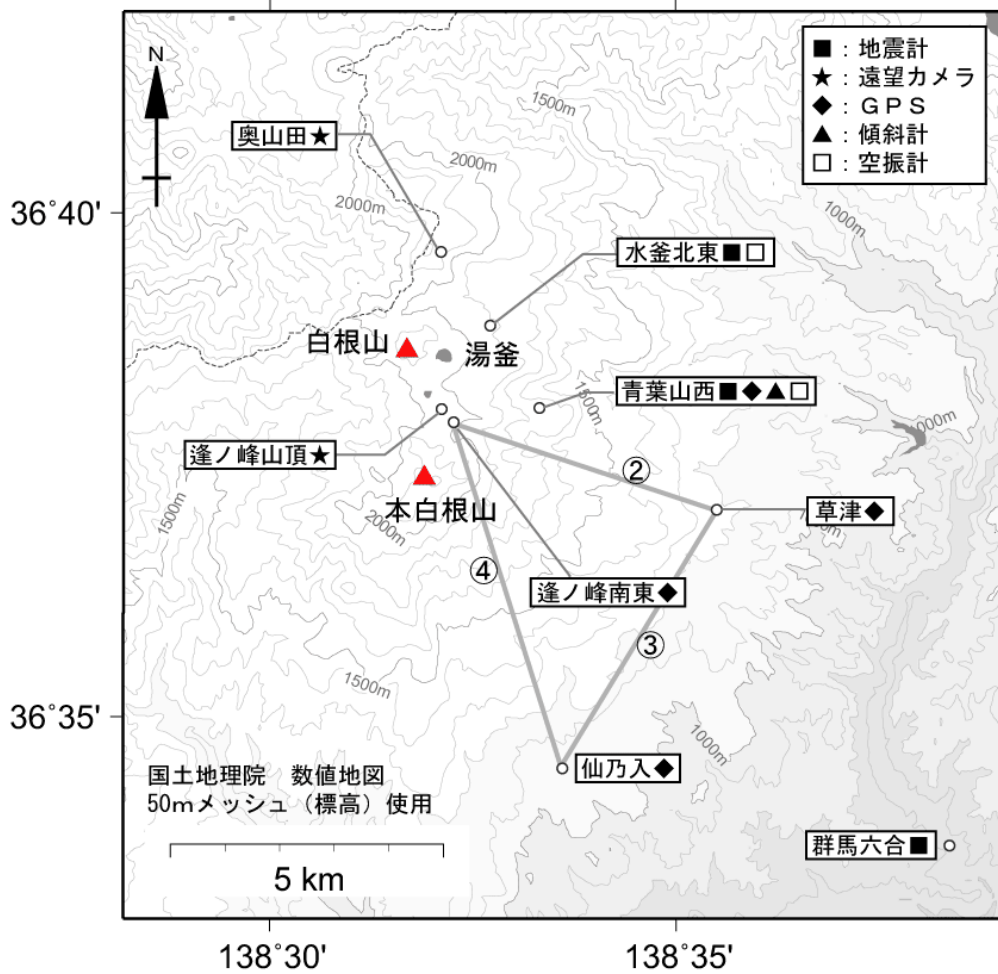


図6 草津白根山 気象庁の観測点配置図（小さな白丸は観測点位置を示しています）  
GPS 基線②～④は図5の②～④に対応しています。