

## 三宅島

### ○概況（平成17年4月）

ごく小規模な噴火が発生しました。

引き続き山頂火口から火山ガスの放出が続いています。

12日04時45分頃ごく小規模な噴火が発生し、火口の南西約4km付近の狭い範囲でごく微量の降灰を確認しました。山頂火口からは多量の火山ガス放出が継続しています。火山性地震は、一時的な発生回数の増加はみられたものの、総じて低調でした。地殻変動の傾向には変化はみられません。

以上のように、火山活動は、全体として大きな変化はありません。

今後も山麓に降灰をもたらす程度の小規模な噴火の可能性はあります。また、二酸化硫黄を含む多量の火山ガスの放出はしばらく継続すると考えられますので、風下にあたる地区では引き続き火山ガスに対する警戒が必要です。また、雨による泥流にも注意が必要です。

表1 三宅島 火山情報発表状況

火山情報名	発表日時	概要
火山観測情報第179号 ↓(1日2回発表)	1日09:30 ↓	噴煙・地震・微動・空振・火山ガス・地殻変動の状況、上空からの観測結果、及び上空の風・火山ガスの移動予想 202号では、微量の降灰を確認
火山観測情報第238号	30日16:30	

### ○火山ガス噴出活動

二酸化硫黄の放出量\*は、2002年秋以降、1日あたり3千～1万トン程度で横ばい傾向が続き、2004年秋以降、1日あたり2千～5千トン程度とやや少なくなっていますが、依然として多い状態が継続しました(表2、図1)。

\*陸上、海上及び航空自衛隊、海上保安庁、東京消防庁、警視庁の協力による観測。

表2 三宅島 二酸化硫黄の放出量と火口内最高温度の観測結果

観測実施日	二酸化硫黄放出量(日量)	火口内最高温度	協力機関
4月5日	5,600トン 6,900トン 4,500トン 4,200トン 3,300トン 4,400トン 3,700トン 5,800トン	110℃	海上自衛隊

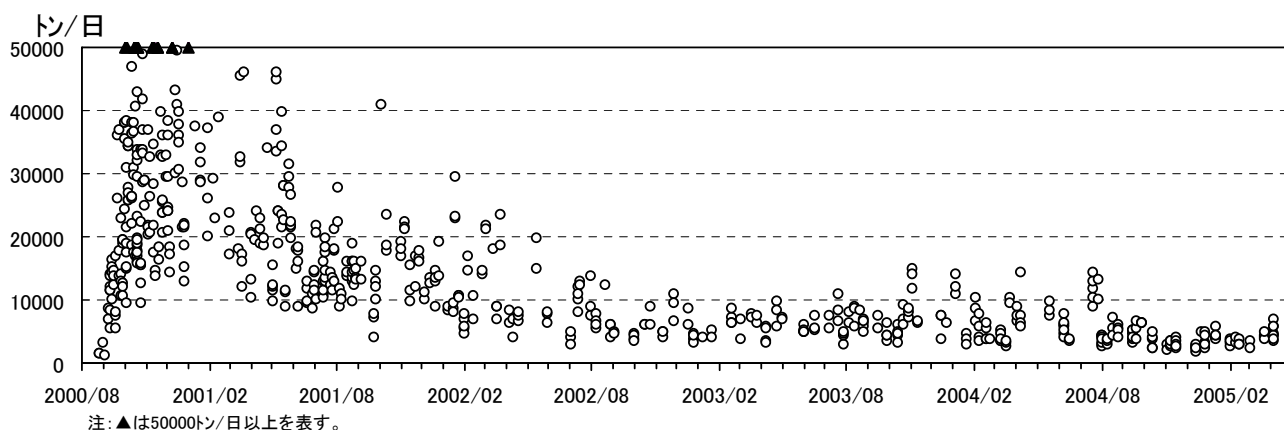
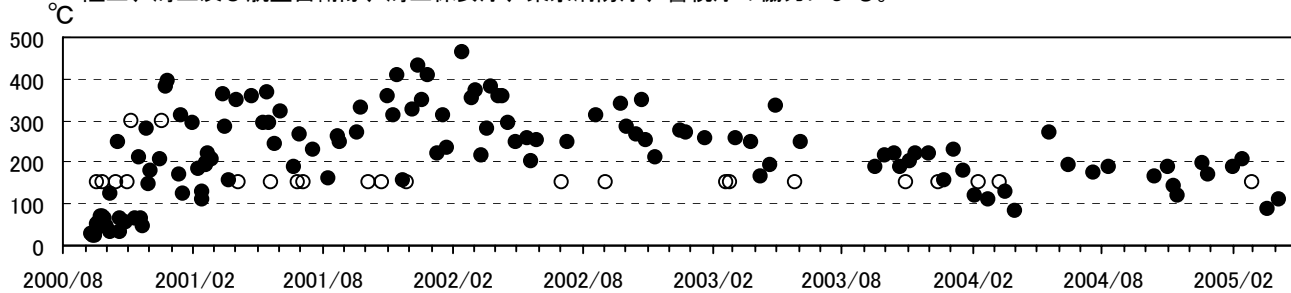


図1 三宅島 二酸化硫黄放出量(2000年8月26日～2005年4月30日)

○火口内の状況

上空からの観測\*によると火口内の温度 (表 2、図 2) 及び形状に大きな変化はありませんでした。

\*陸上、海上及び航空自衛隊、海上保安庁、東京消防庁、警視庁の協力による。



注: 火口底内の噴煙の状況により、実際より低い温度が観測されている場合がある。  
注: ○は振り切れの観測値を示す。

図2 三宅島 火口内温度(2000年8月26日~2005年4月30日)

○噴煙活動の状況

依然として活発な状態が続いています。

今期間、有色噴煙は確認していません。

白色の噴煙は連続的に噴出しており、高さの最高は火口上 1,000m (14日) でした (図 3)。

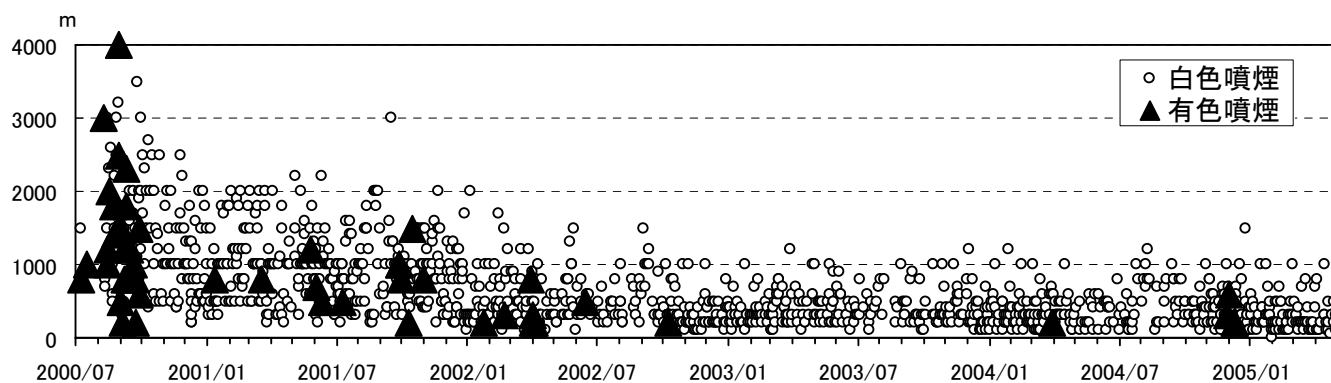


図3 三宅島 日最高噴煙高度(2000年7月8日~2005年4月30日)

○地震活動及び微動の発生状況

火山性地震は、4月12日にごく小規模な噴火を伴う低周波地震が発生し、三宅村神着、三宅村坪田で震度1を観測しました（後述）。

それ以外の地震活動では、3日の17～20時台にかけて一時的に増加し、当日は1日あたり111回観測されました。そのうち20時52分に発生した低周波地震では、三宅村神着で震度1を観測し、その後活動は収まりました。また、11日の17時台に一時的に増加し、当日は1日あたり63回観測されました。20日の12時台に一時増加し、当日は1日あたり37回観測されました。そのうち12時50分に発生した低周波地震では、三宅村神着で震度1を観測し、その後地震は収まりました。これらの地震活動の間、天候が悪く噴煙の状況は不明で、地震発生後に行った調査では降灰は確認されませんでした。その他の日は地震は少ない状態でした（表3、図4）。

表3 三宅島 火山性地震日別回数表

上旬	1日	2日	3日	4日	5日	6日	7日	8日	9日	10日	旬計	
高周波地震	0	2	1	4	1	0	1	0	2	0	11	
やや低周波地震	0	0	108	0	1	15	0	0	0	2	126	
低周波地震	0	1	2	0	0	0	0	0	0	5	8	
中旬	11日	12日	13日	14日	15日	16日	17日	18日	19日	20日	旬計	
高周波地震	0	0	1	1	1	1	2	0	3	6	15	
やや低周波地震	63	15	9	0	0	0	3	2	2	30	124	
低周波地震	0	5	0	0	0	0	0	0	0	1	6	
下旬	21日	22日	23日	24日	25日	26日	27日	28日	29日	30日	旬計	月計
高周波地震	2	1	0	3	3	5	2	1	2	2	21	47
やや低周波地震	3	2	10	9	4	8	20	5	2	3	66	316
低周波地震	0	0	0	1	0	2	0	2	0	0	5	19

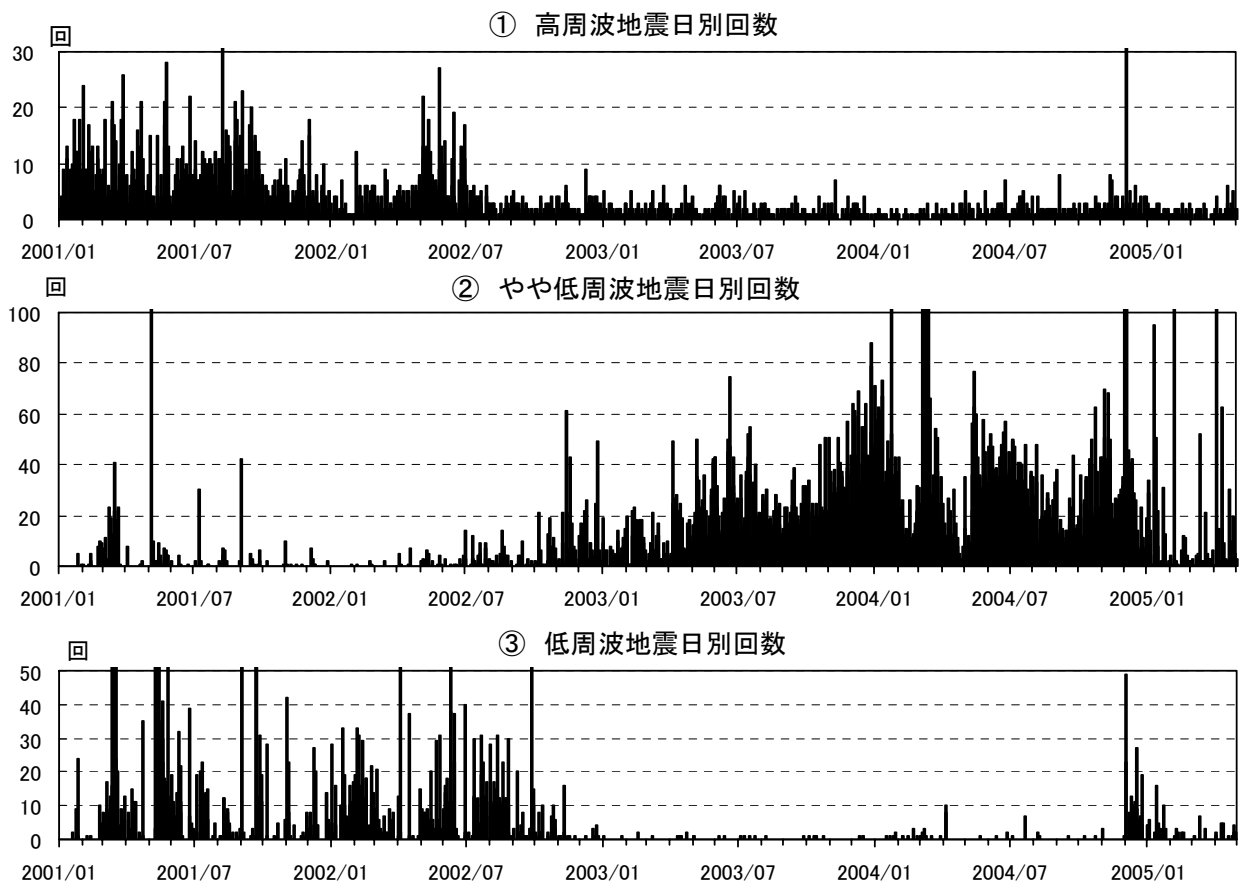


図4 三宅島 火山性地震日別回数（2001年1月1日～2005年4月30日）

○地殻変動の状況

地殻変動の傾向には変化はみられません (図 5)。

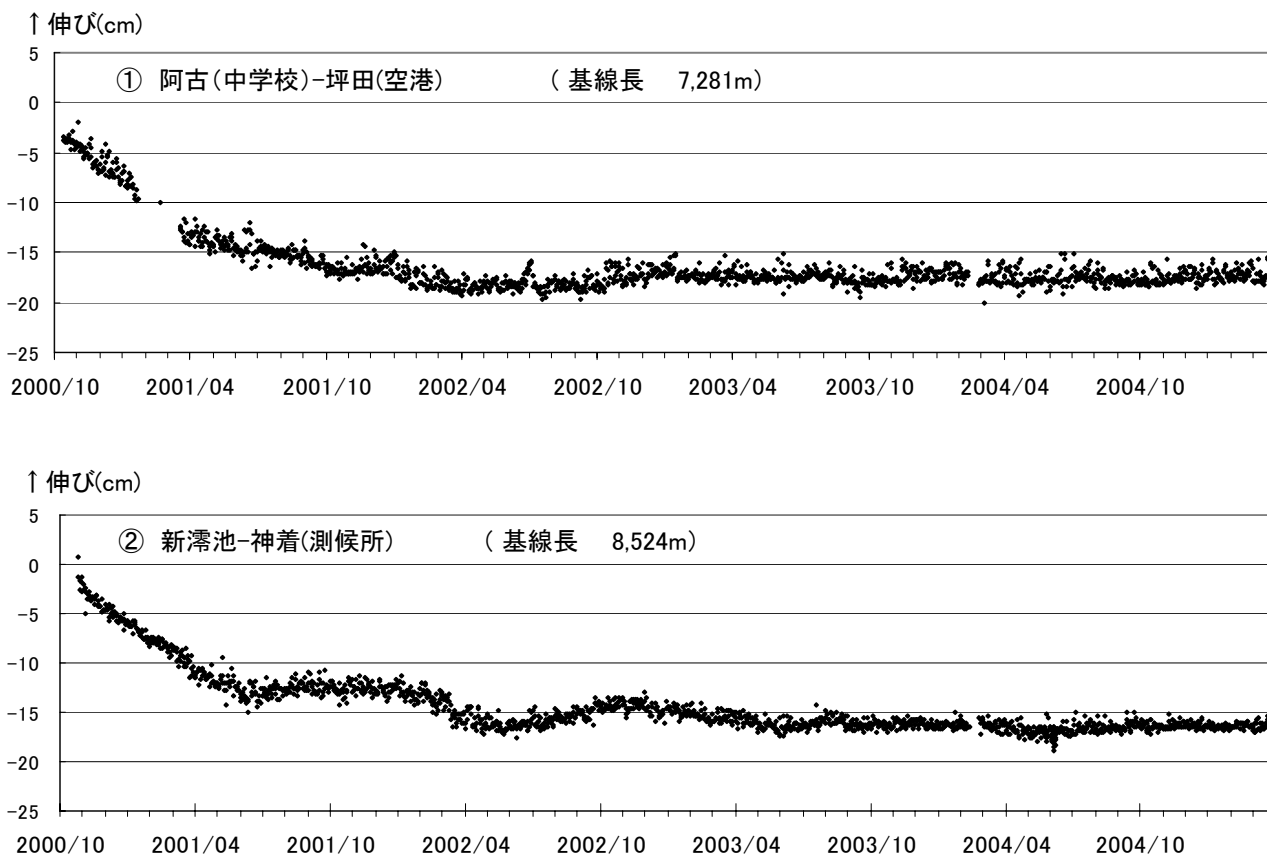


図5 三宅島 GPS観測結果(基線長変化) (2000年10月1日~2005年4月30日)

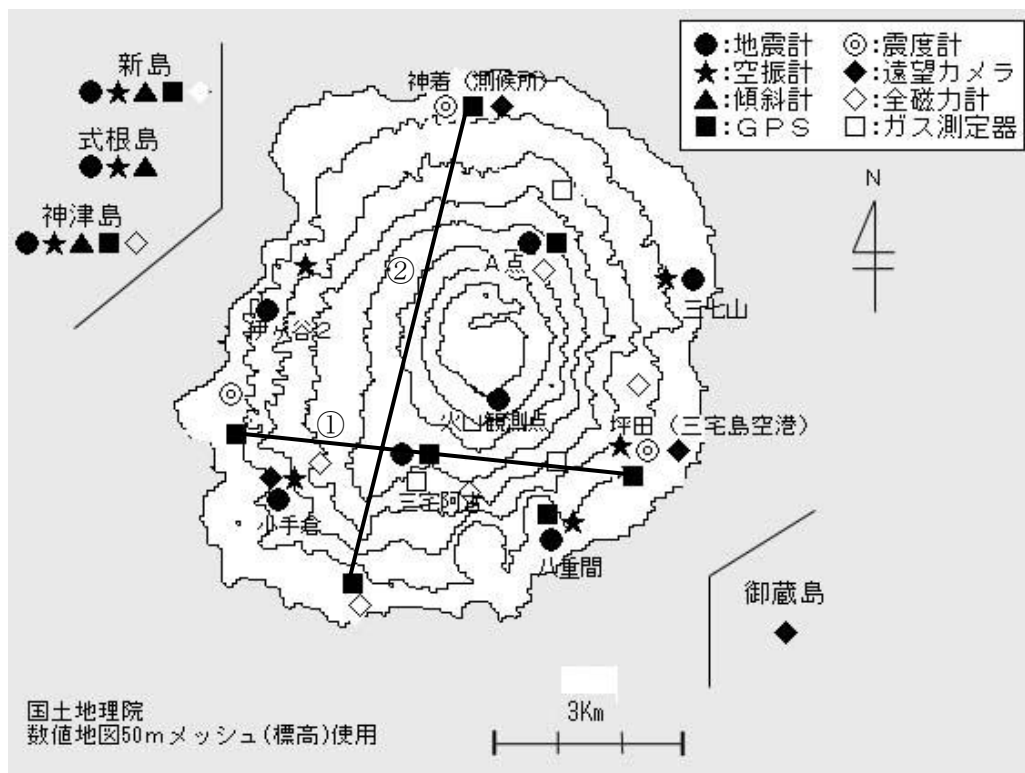


図6 三宅島 気象庁の観測点配置図

○ 4月12日に発生したごく小規模な噴火について

4月12日04時45分に空振を伴う低周波地震が発生し、三宅村神着、三宅村坪田で震度1を観測しました。地震発生時は、天候が悪く噴煙の状況は確認出来ませんでした。12日午前中に三宅島測候所が行った現地調査によると火口の南西約4km付近の狭い範囲でごく微量の降灰が確認されたことから（図7）、04時45分頃にごく小規模な噴火が発生したとみられます（山麓で降灰が観測される程度の小規模な噴火が発生したのは、2004年12月9日以来）。

なお、この噴火の後に、火山活動が活発化するような変化はありませんでした。

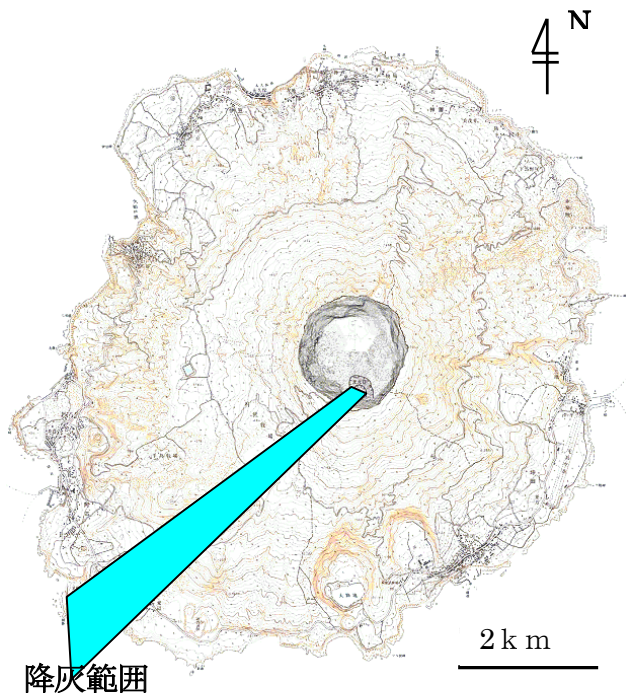


図7 三宅島 4月12日のごく小規模噴火による降灰の範囲

## 2001年以降の噴火リスト<sup>注)</sup>

	日時	噴煙			震動波形	空振	備考
		高さ	色	流向			
2001-1	01/01/11 10:38	800	灰白色	東	不明		
2001-2	01/03/19 06:48	800	灰白色	南西	低周波地震		07:40頃まで継続。前日午後は低周波地震群発状態
2001-3	01/05/27 05:05	×(雲)	灰白色	東	低周波地震	あり	都道沿いで降灰確認(どちらのイベントによるものかは不明)
2001-4	01/05/27 06:04	1,200	灰白色	東	低周波地震	あり	
2001-5	01/06/03 06:34	700	灰白色	南東	低周波地震	あり	都道沿いで降灰確認
2001-6	01/06/10 19:25	500	灰白色	東	低周波地震	あり	
2001-7	01/06/13 02:29	×(雲)		(東)	低周波地震	あり	空港カメラに火山灰が少量付着。
2001-8	01/06/24 20:12	×(雲・夜)		(西)	低周波地震	あり	翌朝の現地調査で、自動車に灰混じりの雨が降ったあとを確認
	01/06/24 22:34	×(雲・夜)		(西)	低周波地震		
2001-9	01/07/10 06:38	500	灰白色	南西	低周波地震		
2001-10	01/07/10 08:23	500	灰白色	南西	低周波地震		
2001-11	01/07/18 17:42	×(雲)	灰白色	北東	低周波地震	あり	
2001-12	01/09/26 11:32	1000	灰白色	東	低周波地震		
2001-13	01/09/27 21:28	1000	灰白色	北西	低周波地震	あり	22:15頃まで継続。都道沿いで降灰確認(どちらのイベントによるものかは不明)
2001-14	01/09/27 23:04	800	灰白色	北西	低周波地震	あり	
2001-15	01/09/28 05:28	800	灰色	北東	微動	あり	都道沿いで降灰確認
2001-16	01/10/11 03:34	×(雲)		東	微動	あり	都道沿いで降灰確認
2001-17	01/10/11 09:02	100未満	灰白色	東	なし		火口縁に降灰するのを確認
2001-18	01/10/16 07:22	1500	灰色	北西	微動	あり	都道沿いで降灰確認
2001-19	01/11/01 12:32	800	灰白色	北東	低周波地震	あり	都道沿いで降灰確認
2002-1	02/01/23 12:34	200	灰白色	東	低周波地震	あり	都道沿いで降灰確認
2002-2	02/02/21 17:37	300	灰白色	東北東	低周波地震	あり	都道沿い(サタデー岬付近)で降灰確認
2002-3	02/03/02 05:53	×(雲)	灰白色	北西	低周波地震	あり	
2002-4	02/03/02 06:12	×(雲)	灰白色	北西	低周波地震	あり	
2002-5	02/03/31 06:03	800	灰色	北東	微動	あり	都道沿いで降灰確認
2002-6	02/04/02 10:02	300	灰白色	東	低周波地震	あり	都道沿い(空港付近)で降灰確認
2002-7	02/04/03 10:41	200	灰白色	北東	低周波地震	あり	
2002-8	02/04/16 06:00	×(雲)		北東	低周波地震	あり	都道沿いで降灰確認
2002-9	02/06/15 16:19	500	灰白色	北東	低周波地震	あり	都道沿いで降灰確認
2002-10	02/08/01 17:42	×(雲)		東	微動	あり	都道沿い(三池港)で降灰確認
2002-11	02/09/16 05:10	×(雲)		南西	不明		都道沿いで降灰確認
2002-12	02/10/08 14:51	200	灰白色	東	なし		空港カメラに火山灰が少量付着
2002-13	02/11/24 13:16	×(雲)		南～南西	低周波地震		都道沿いで降灰確認
2004-1	04/11/30 07:46	300	灰色	東	低周波地震	あり	空港カメラに火山灰が少量付着
2004-2	04/12/02 16:45	600	灰色	南西	低周波地震	あり	都道沿いで降灰確認
2004-3	2004/12/7 15～ 2004/12/8 06	×(夜間)		(東)	低周波地震	あり	8日朝に火口東3kmの地点で降灰確認 7日17時～8日06時に発生した低周波地震に伴うと思われる
2004-4	04/12/09 06:16	×(雲)		(西南西)	低周波地震	あり	小手倉カメラに火山灰が付着
2005-1	05/04/12 04:45	×(雲)		(南西)	低周波地震	あり	都道沿いで降灰確認

注)遠望カメラで有色噴煙を観測したもの、又は山麓で降灰を確認したものに限る。