

安達太良山の火山活動解説資料（令和5年10月）

仙台管区气象台
地域火山監視・警報センター

火山活動に特段の変化はなく、静穏に経過しており、噴火の兆候は認められません。
噴火予報（噴火警戒レベル1、活火山であることに留意）の予報事項に変更はありません。

○ 活動概況

・噴気など表面現象の状況（図1～6、図7-①⑥）

若宮監視カメラ及び鉄山監視カメラによる観測では、噴気は認められませんでした。鉄山監視カメラによる観測では、地熱域の状況に特段の変化は認められませんでした。

2日及び31日に実施した現地調査では、沼ノ平火口の地熱域と鉄山南斜面の微弱な地熱域を引き続き確認しました。

・地震や微動の発生状況（図7-②～⑤⑦）

火山性地震は少ない状態で経過しました。

火山性微動は観測されませんでした。

・地殻変動の状況（図8、図10）

火山活動によると考えられる変化は認められませんでした。

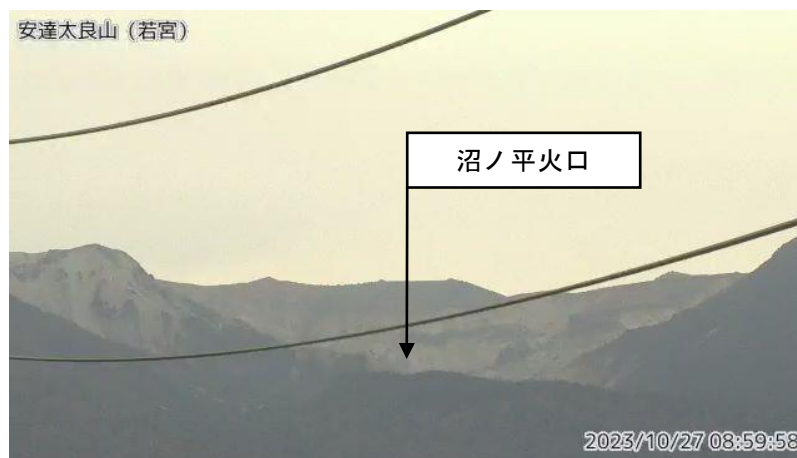


図1 安達太良山 沼ノ平火口周辺の状況（10月27日）

・若宮監視カメラ（沼ノ平火口の西北西約8 km）の映像です。

噴気は認められませんでした。

この火山活動解説資料は気象庁ホームページで閲覧することができます。

https://www.data.jma.go.jp/vois/data/tokyo/STOCK/monthly_v-act_doc/monthly_vact.php

次回の火山活動解説資料（令和5年11月分）は令和5年12月8日に発表する予定です。

資料で用いる用語の解説については、「気象庁が噴火警戒等で用いる用語集」を御覧ください。

<https://www.data.jma.go.jp/vois/data/tokyo/STOCK/kaisetsu/kazanyougo/mokuji.html>

この資料は気象庁のほか、国土地理院、東北大学及び国立研究開発法人防災科学技術研究所のデータも利用して作成しています。

本資料中の地図の作成に当たっては、国土地理院発行の「数値地図50mメッシュ（標高）」及び「電子地形図（タイル）」を使用しています。

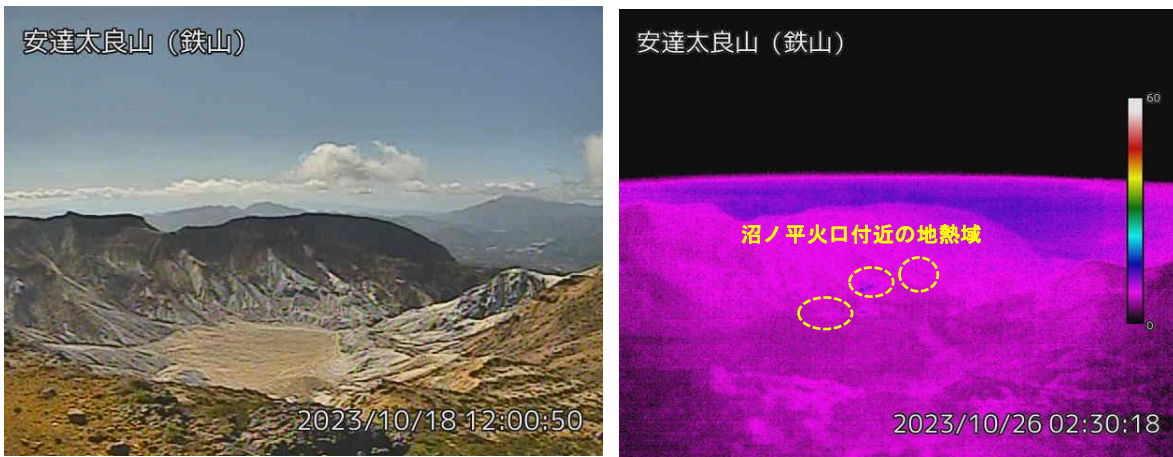


図2 安達太良山 沼ノ平火口周辺の状況（10月18日）と地表面温度分布の状況（10月26日）
 ・鉄山監視カメラ（沼ノ平火口の北東約700m）の映像です。

噴気は認められず、沼ノ平火口付近の地熱域に特段の変化は認められませんでした。

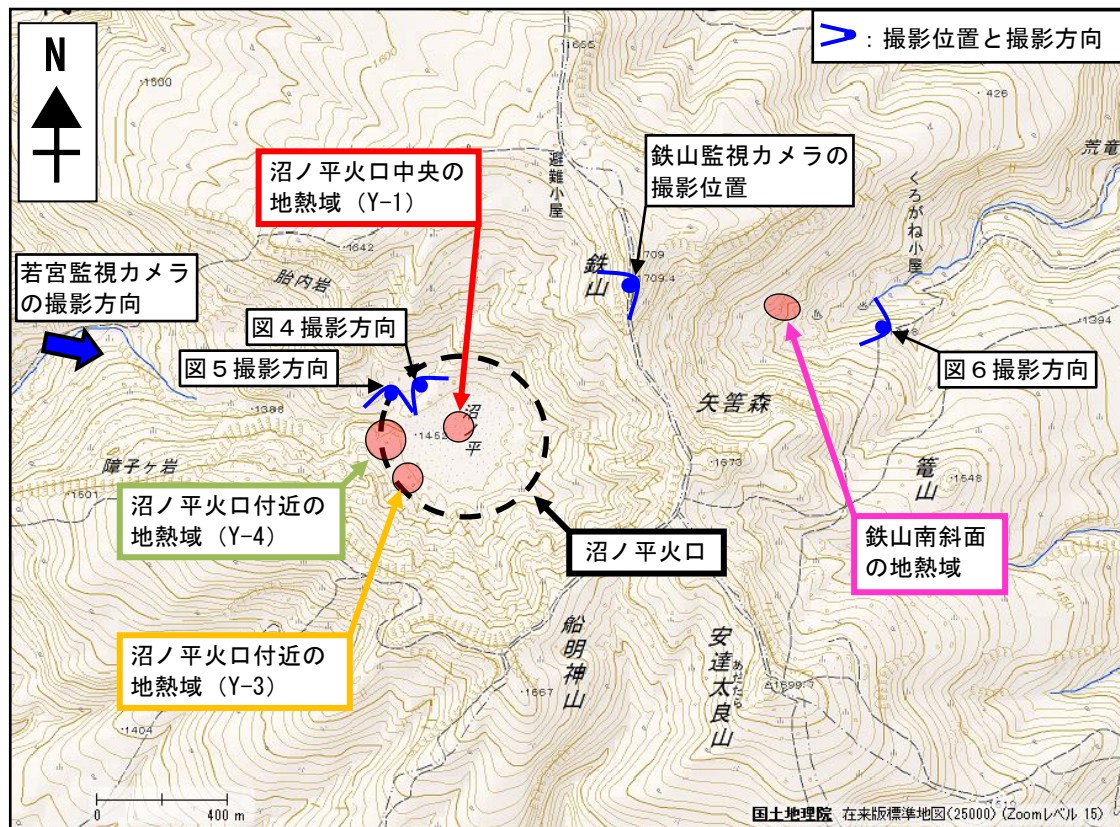


図3 安達太良山 地熱域の分布及び写真と地表面温度分布撮影位置、撮影方向

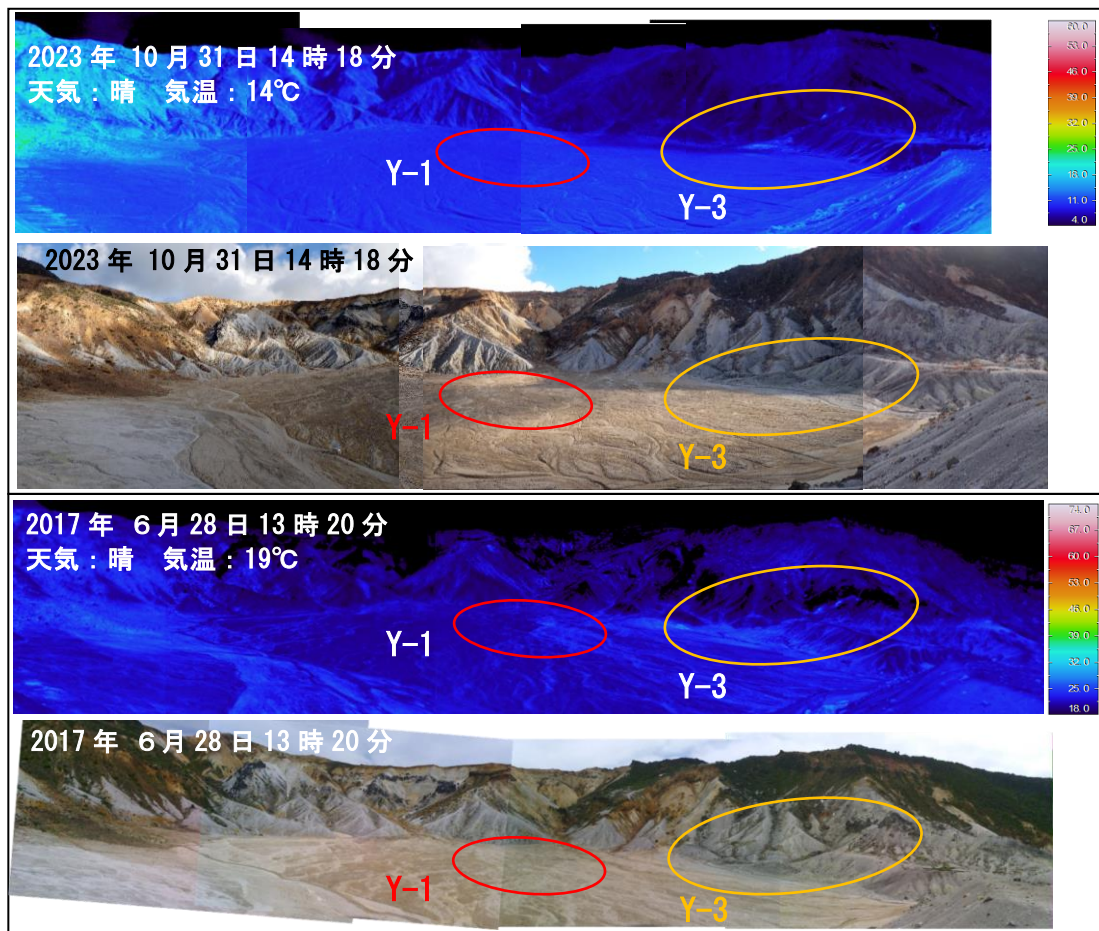


図4 安達太良山 沼ノ平火口中央 (Y-1) 及び付近 (Y-3) の状況 (下) と地表面温度分布 (上)
 ※日射の影響により、裸地等では表面温度が高めに表示されています。

沼ノ平火口中央 (Y-1) 及び付近 (Y-3) の地熱域の状況に特段の変化は認められませんでした (赤丸と橙丸)。

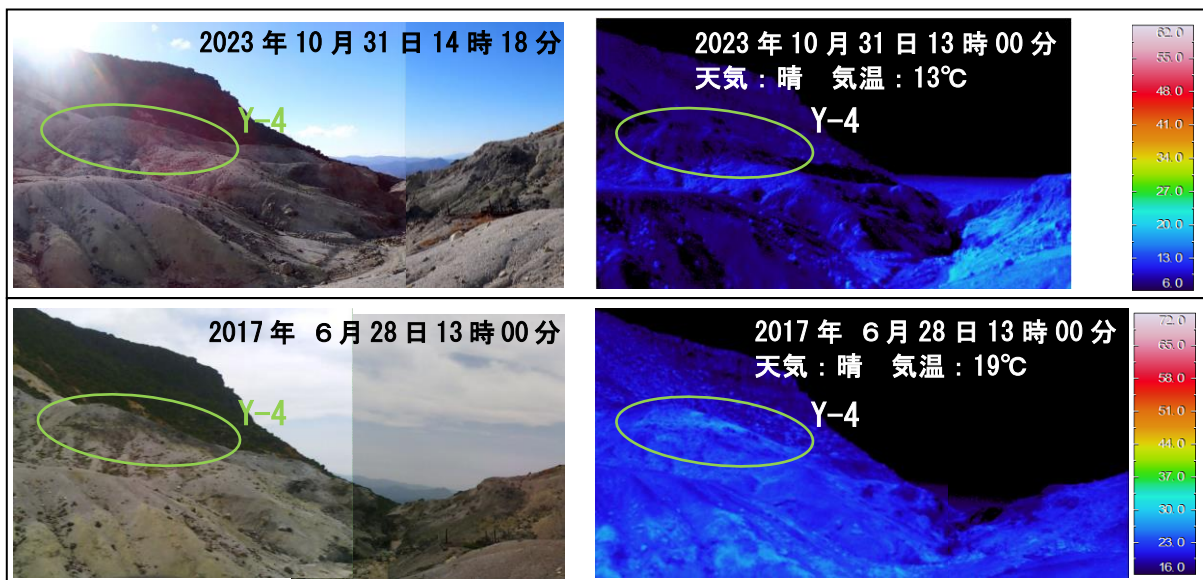


図5 安達太良山 沼ノ平火口付近 (Y-4) の状況 (左) と地表面温度分布 (右)
 ※日射の影響により、裸地等では表面温度が高めに表示されています。

沼ノ平火口付近 (Y-4) の地熱域の状況に特段の変化は認められませんでした (緑丸)。

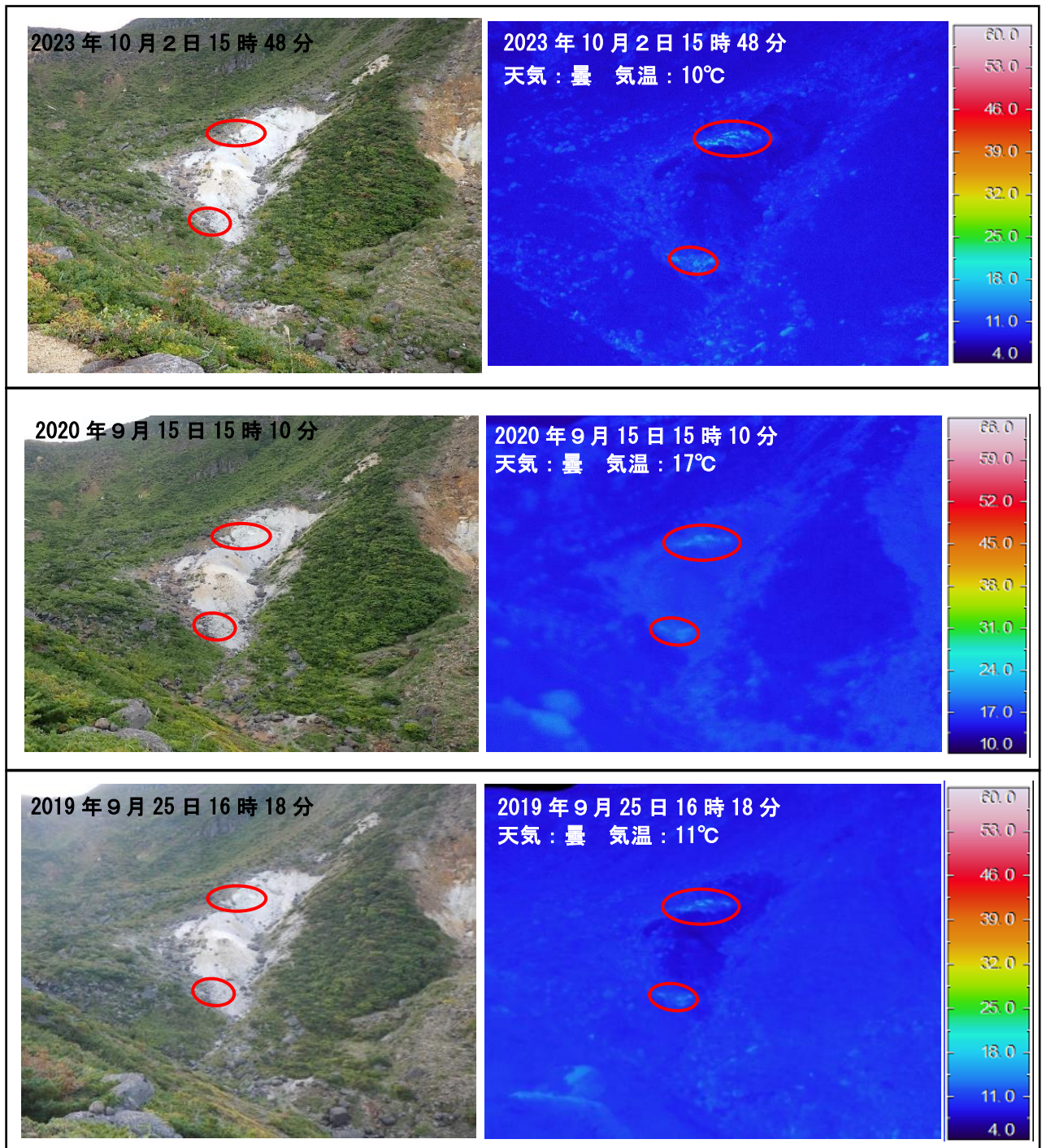


図6 安達太良山 鉄山南斜面の状況（左）と地表面温度分布（右）

地熱域（赤丸内）は微弱であり、過去の観測と比較して特段の変化は認められませんでした。

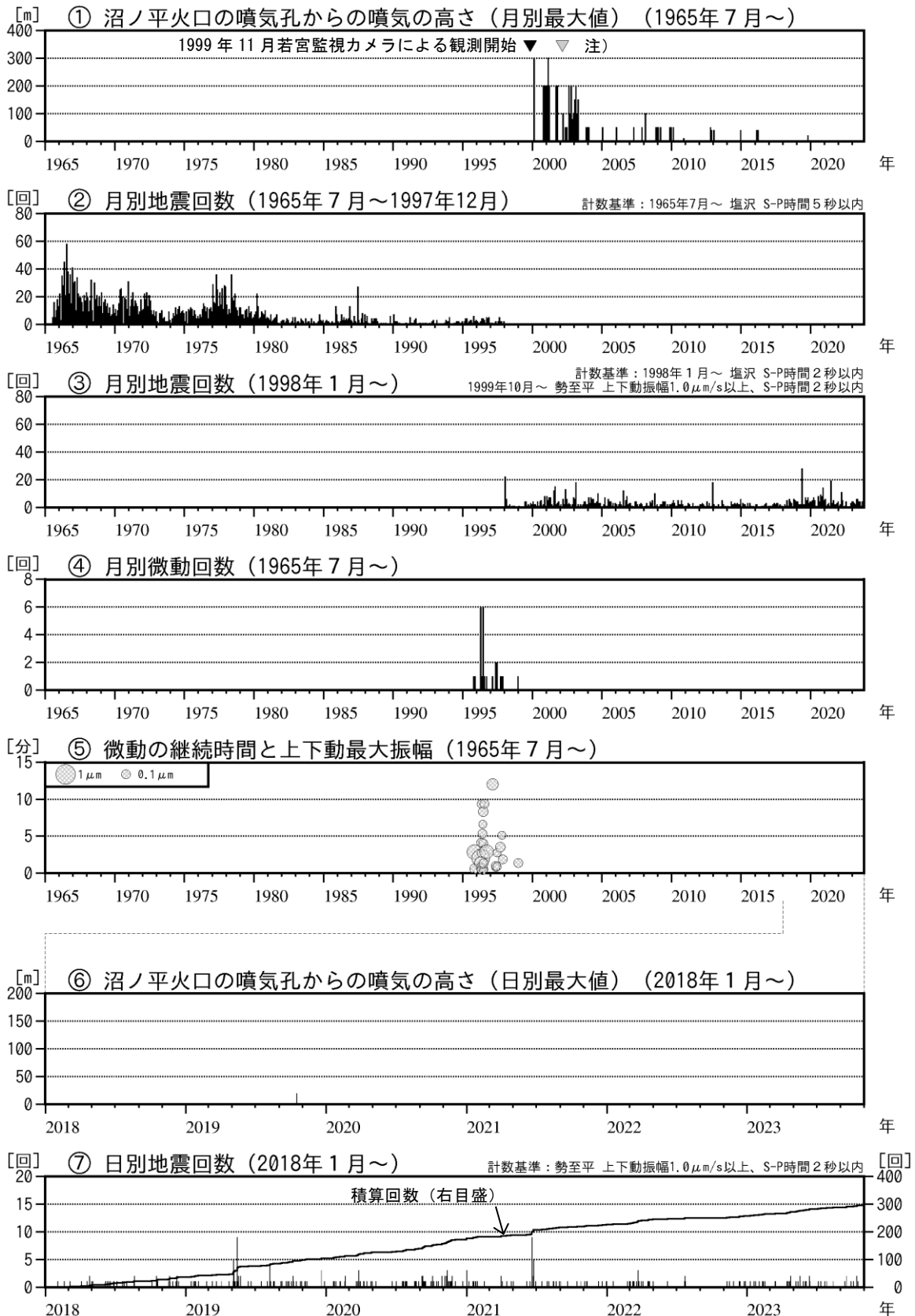


図7 安達太良山 火山活動経過図（1965年7月～2023年10月）

・注）2002年2月以前は定時（09時、15時）及び随時観測による高さ、
 2002年3月以降は24時間観測による高さです。

各観測データに特段の変化はみられず、静穏な状態で推移しています。

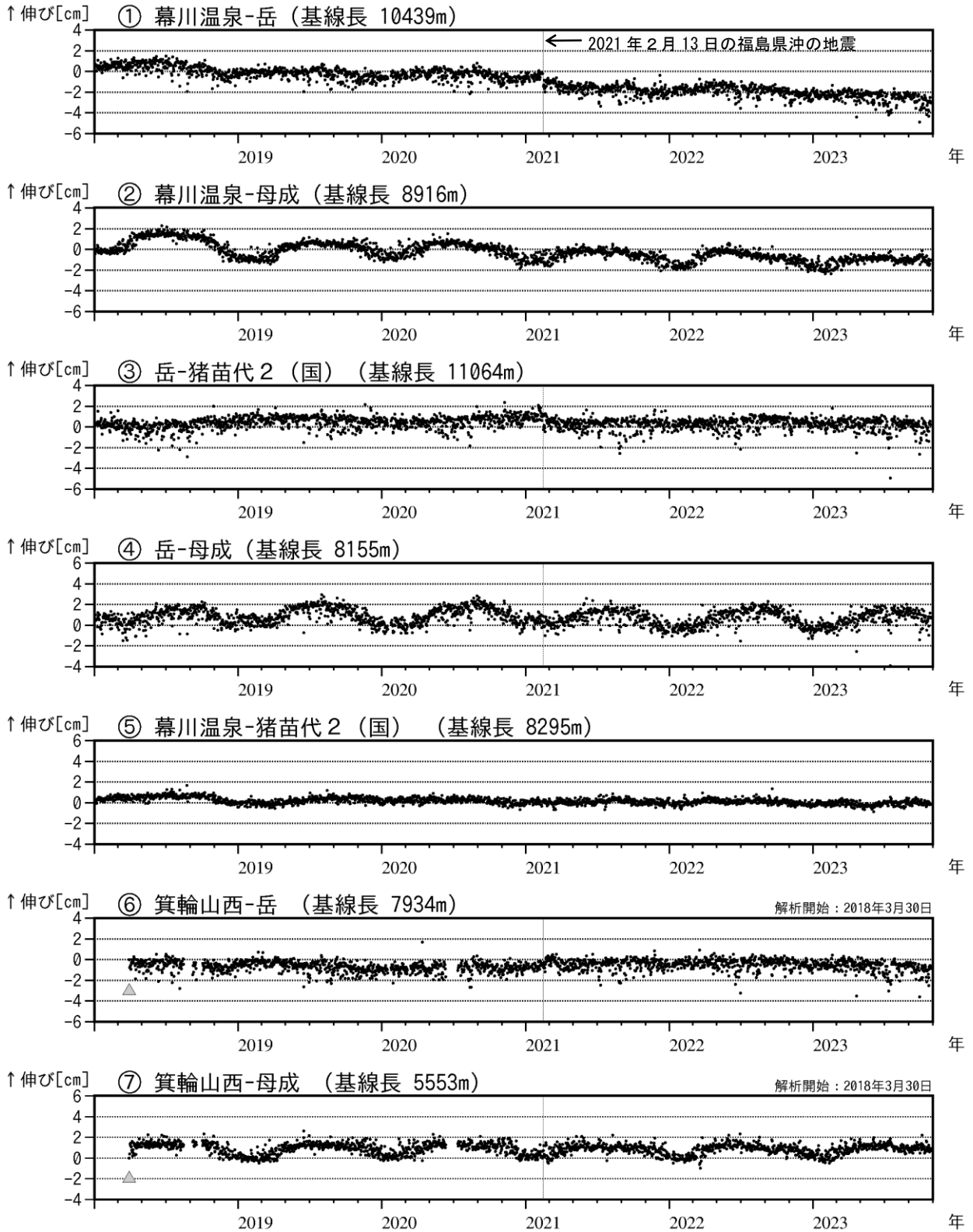


図8 安達太良山 GNSS 基線長変化図（2018年1月～2023年10月）

- ・2021年2月13日の福島県沖の地震に伴うステップを補正しています。
- ・①～⑦は図10のGNSS基線①～⑦に対応しています。
- ・グラフの空白部分は欠測を表しています。
- ・（国）は国土地理院の観測点を示します。
- ▲：解析開始を示します。

火山活動によると考えられる変化は認められませんでした。

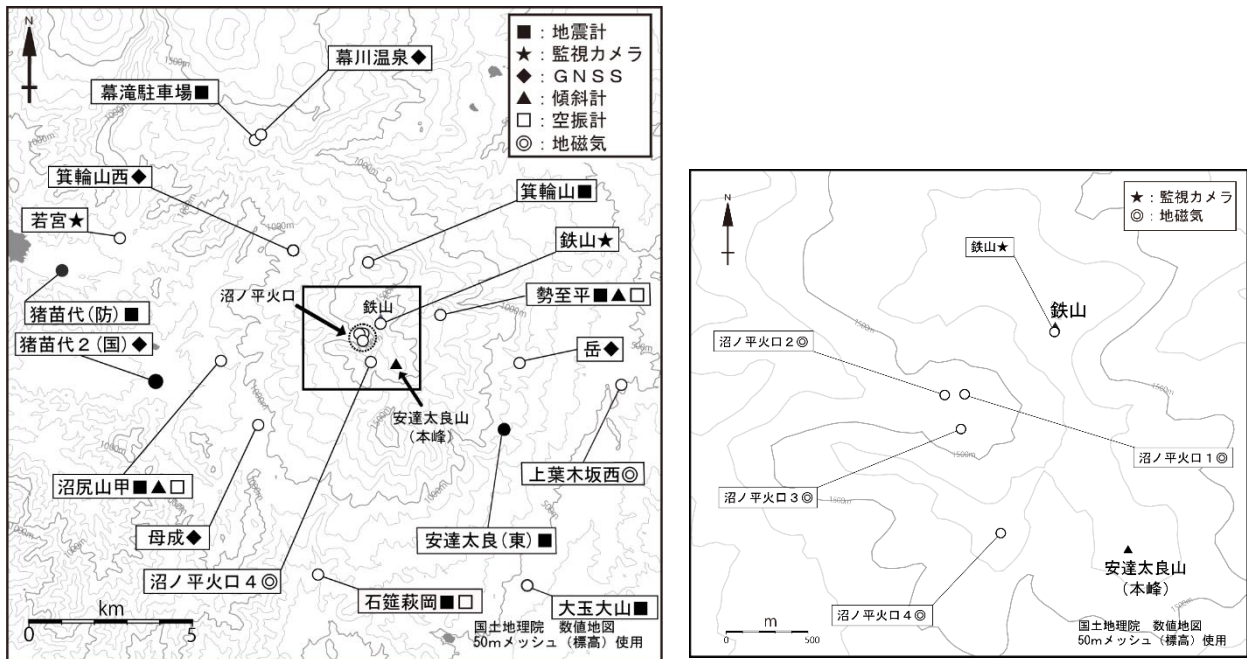


図9 安達太良山 観測点配置図

白丸（○）は気象庁、黒丸（●）は気象庁以外の機関の観測点位置を示しています。
 左図の四角囲みは右図の表示範囲を示しています。
 （国）：国土地理院 （東）：東北大学 （防）：防災科学技術研究所

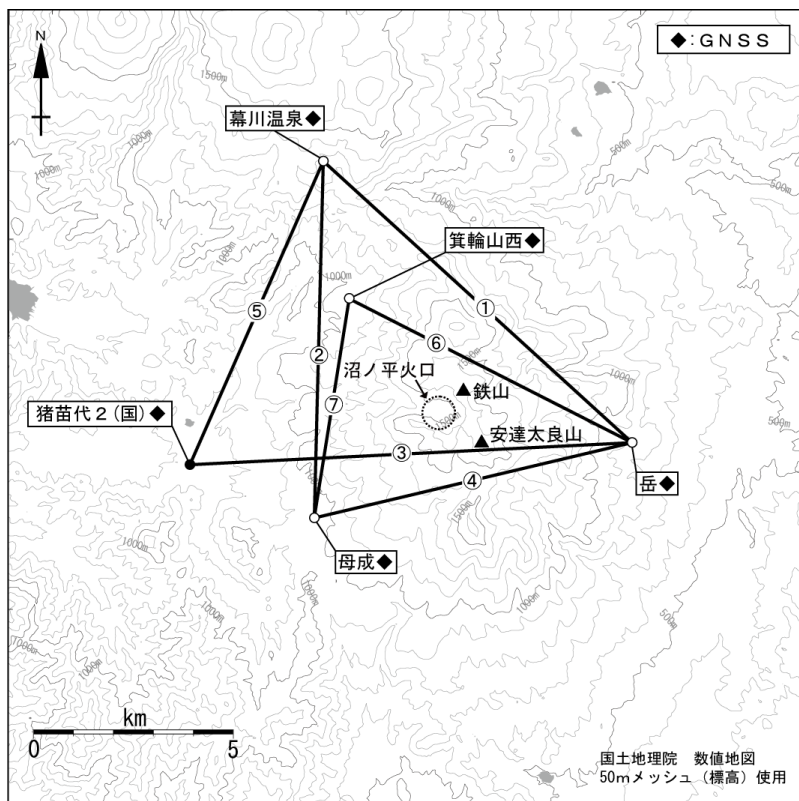


図10 安達太良山 GNSS 観測基線図

白丸（○）は気象庁、黒丸（●）は気象庁以外の機関の観測点位置を示しています。
 （国）：国土地理院