

十和田の火山活動解説資料（令和4年10月）

仙台管区气象台
地域火山監視・警報センター

火山活動に特段の変化はなく、静穏に経過しており、噴火の兆候は認められません。
噴火予報（噴火警戒レベル1、活火山であることに留意）の予報事項に変更はありません。

○ 活動概況

・噴気など表面現象の状況（図1～図3）

銀山監視カメラによる観測では、噴気や湖面の異常等は認められませんでした。

27日に青森県の協力により実施した上空からの観測では、中湖周辺に噴気や湖面の異常は認められませんでした。

・地震や微動の発生状況（図4、図5）

観測開始以降確認している深さ5km前後で発生している地震は、今期間は少ない状態で経過しました。

より浅い場所を震源とする火山性地震、火山性微動は観測されませんでした。

・地殻変動の状況（図6、図8）

火山活動によると考えられる変化は認められませんでした。



図1 十和田 中湖周辺の状況（10月20日）
・銀山監視カメラ（中湖の北西約6km）の映像です。

噴気や湖面の異常等は認められませんでした。

この火山活動解説資料は気象庁ホームページで閲覧することができます。

https://www.data.jma.go.jp/vois/data/tokyo/STOCK/monthly_v-act_doc/monthly_vact.php

次回の火山活動解説資料（令和4年11月分）は令和4年12月8日に発表する予定です。

資料で用いる用語の解説については、「気象庁が噴火警報等で用いる用語集」を御覧ください。

<https://www.data.jma.go.jp/vois/data/tokyo/STOCK/kaisetsu/kazanyougo/mokuji.html>

この資料は気象庁のほか、国土地理院、北海道大学、弘前大学、東北大学、国立研究開発法人防災科学技術研究所、青森県のデータも利用して作成しています。

本資料中の地図の作成に当たっては、国土地理院発行の「数値地図50mメッシュ（標高）」及び「電子地形図（タイル）」を使用しています。

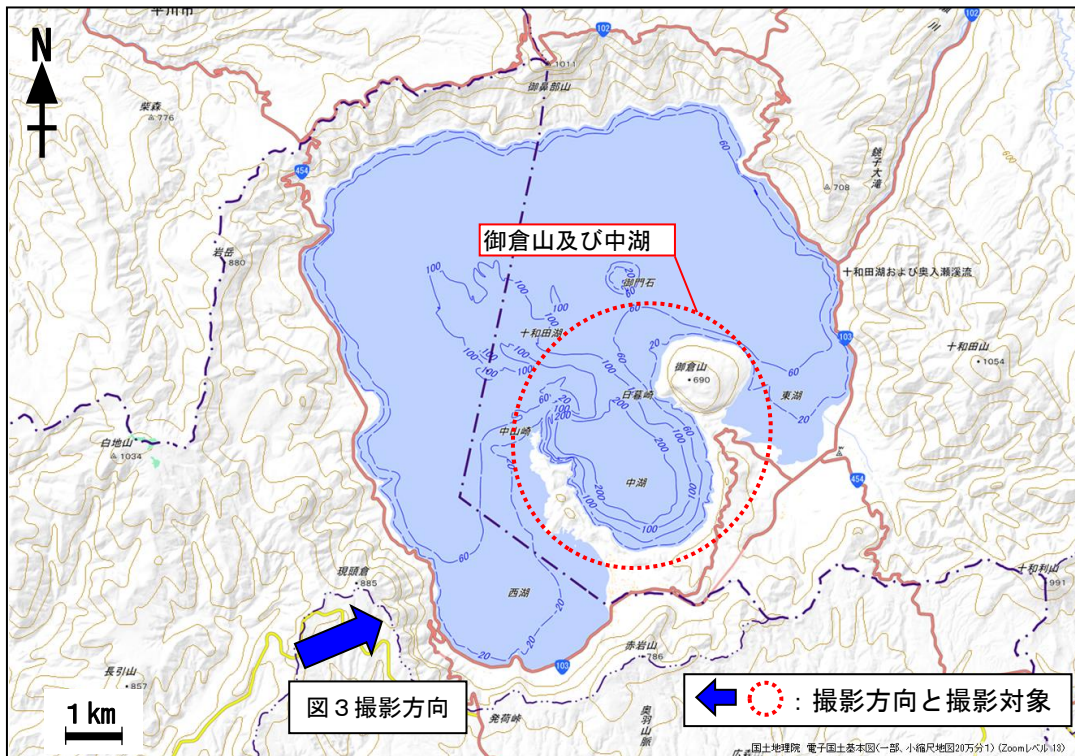


図2 十和田 写真及び地表面温度分布の撮影方向及び撮影対象

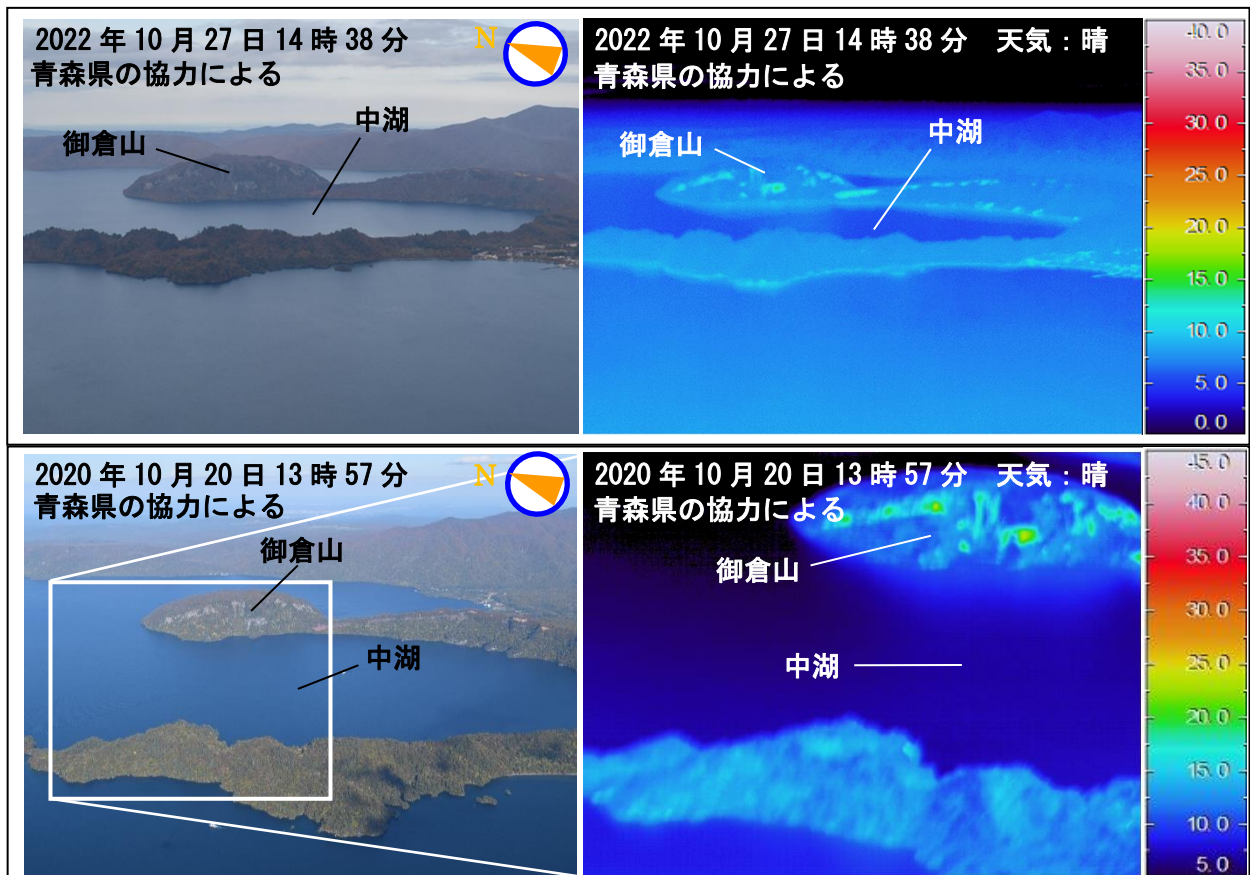


図3 十和田 上空から撮影した御倉山及び中湖の状況と地表面温度分布

・日射の影響により、裸地等では表面温度が高めに表示されています。

前回（2020年10月20日）と同様、噴気及び地熱域は認められませんでした。

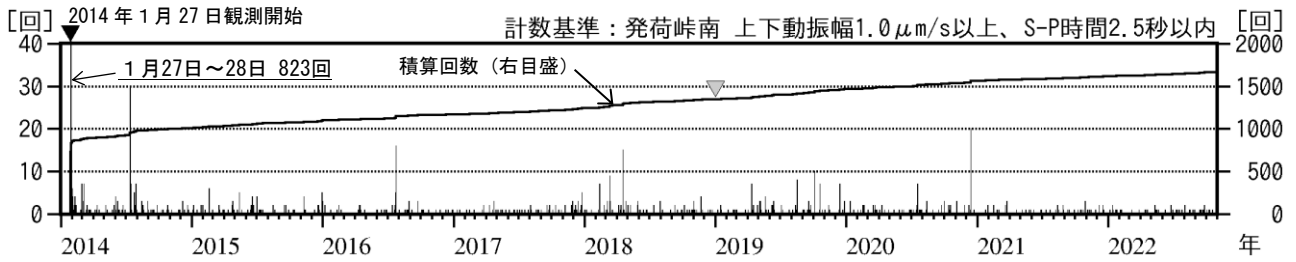


図4 十和田 日別地震回数（2014年1月～2022年10月）

- ・地震計数に使用した観測点は次のとおりです。（角カッコ内は地震回数の計数基準）
- ▼観測開始 2014年1月27日～ 防災科学技術研究所小坂観測点 [振幅 1.0 μm/s 以上、S-P 時間 2秒以内]
- ▼ 2019年1月1日～ 発荷峠南観測点 [振幅 1.0 μm/s 以上、S-P 時間 2.5秒以内]

火山性地震は少ない状態で経過し、火山性微動は観測されませんでした。

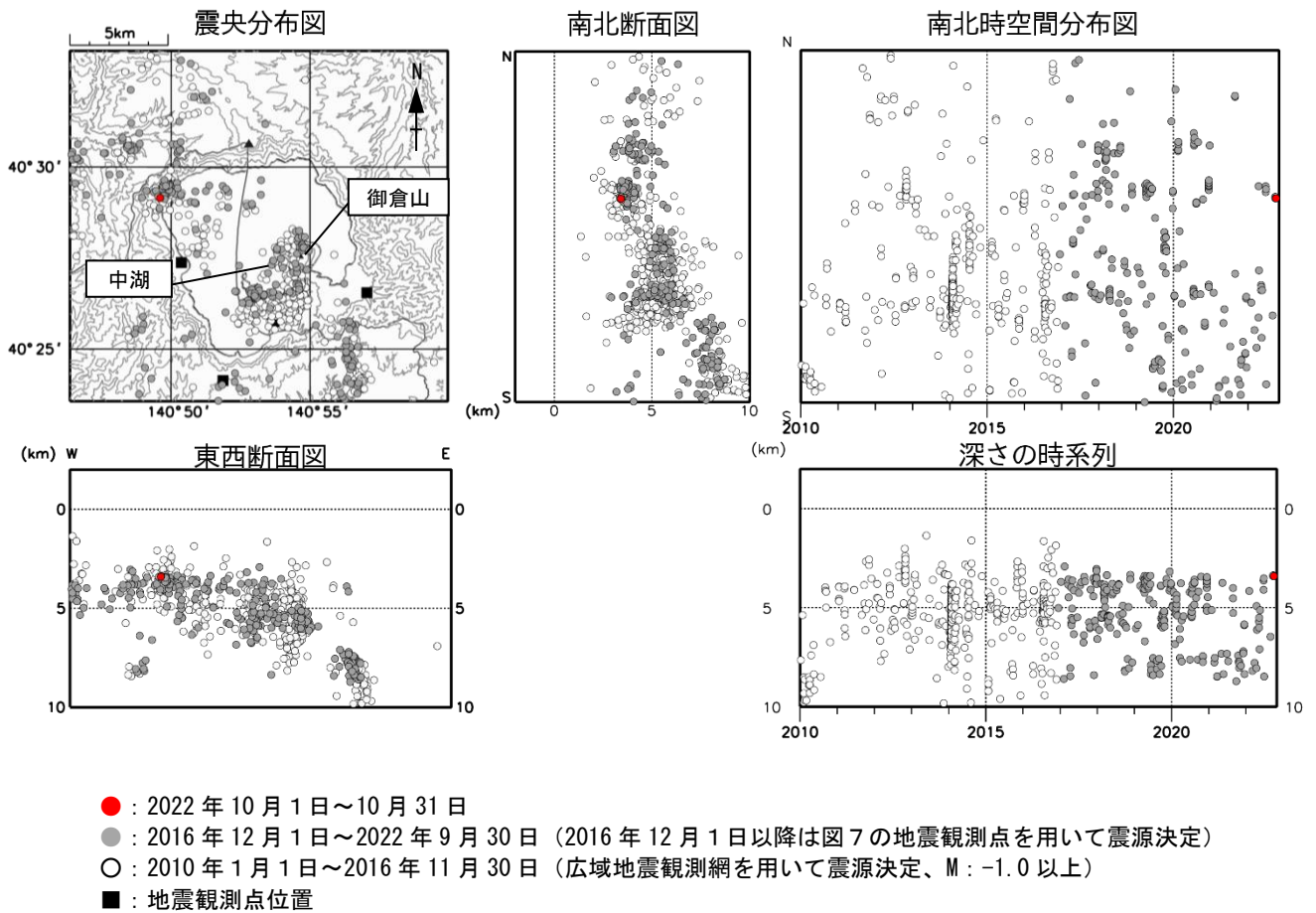


図5 十和田 地震活動（2010年1月～2022年10月）

深さ5km前後の地震は、少ない状態で経過しました。
より浅い場所を震源とする火山性地震は観測されませんでした。

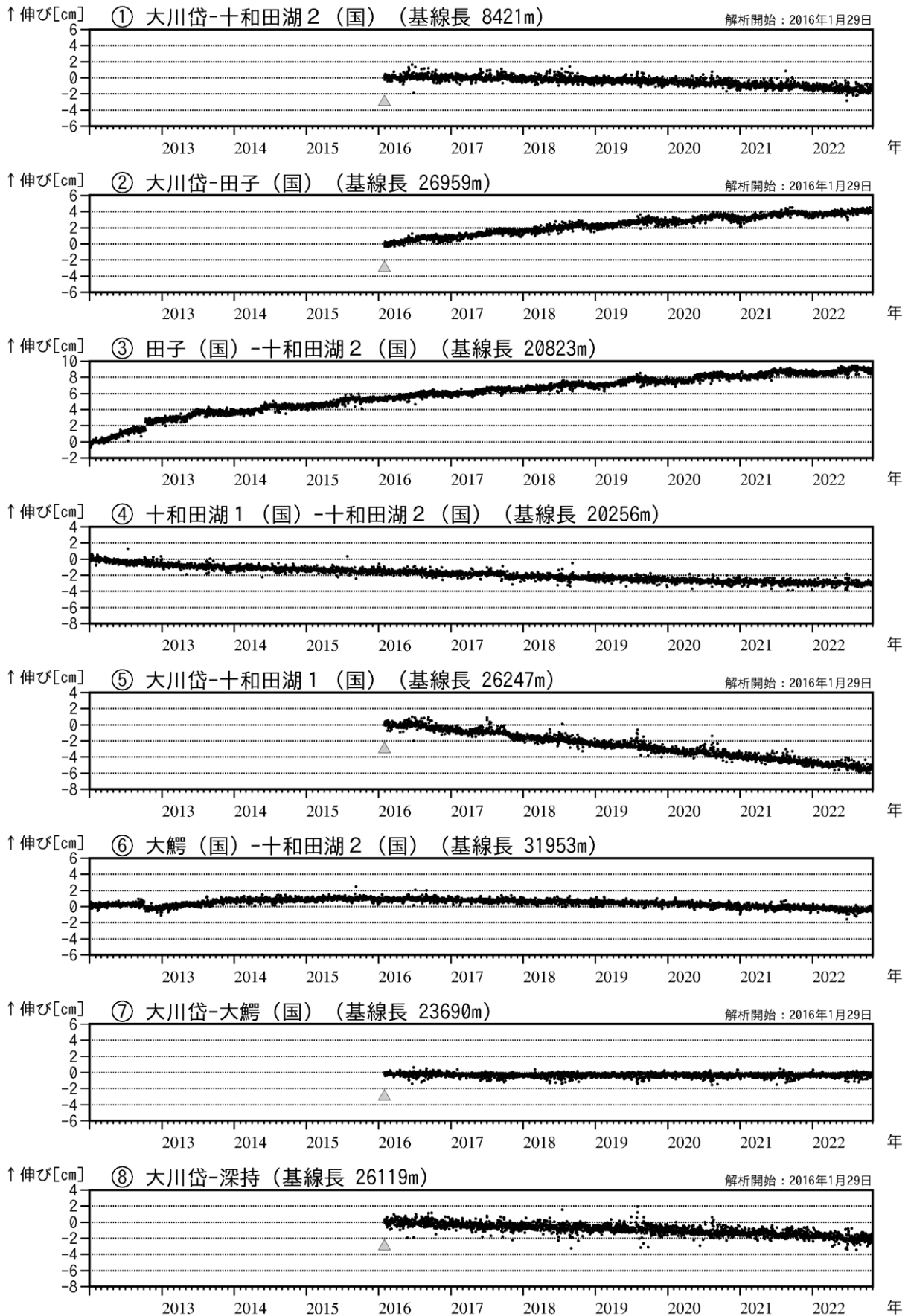


図6 十和田 GNSS 基線長変化図（2012年1月～2022年10月）

- ・①～⑧は図8のGNSS基線①～⑧に対応しています。
- ・(国)は国土地理院の観測点を示します。
- ▲：解析開始を示します。

火山活動によると考えられる変化は認められませんでした。

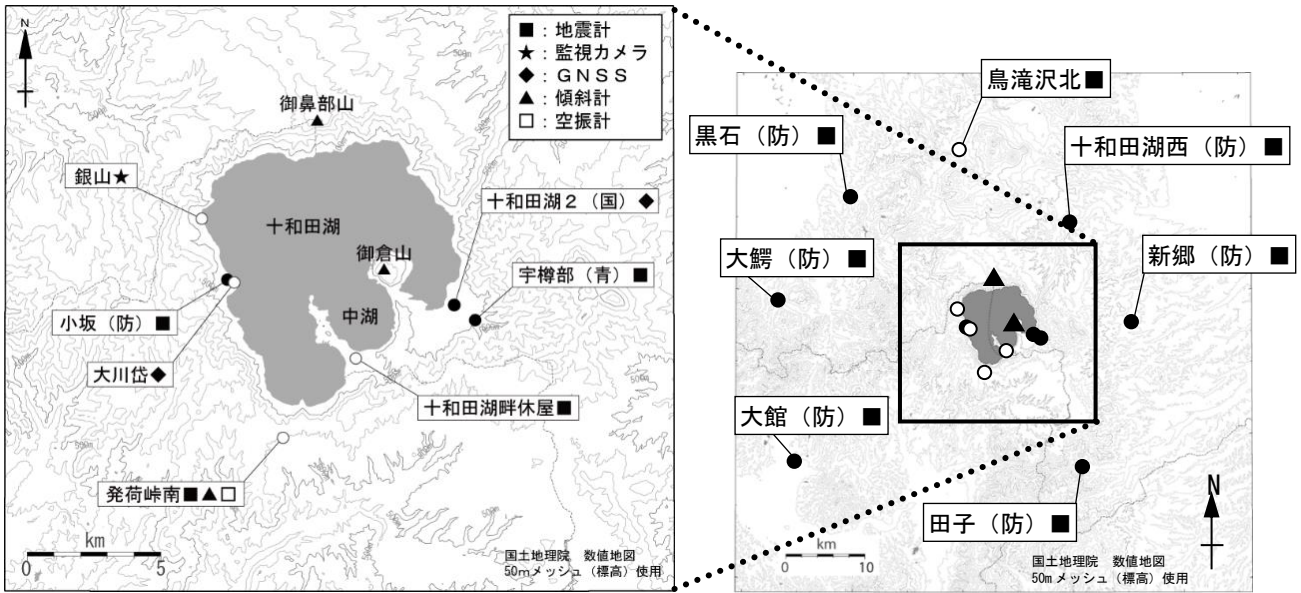


図7 十和田 観測点配置図

白丸 (○) は気象庁、黒丸 (●) は気象庁以外の機関の観測点位置を示しています。
 (国)：国土地理院 (防)：防災科学技術研究所 (青)：青森県

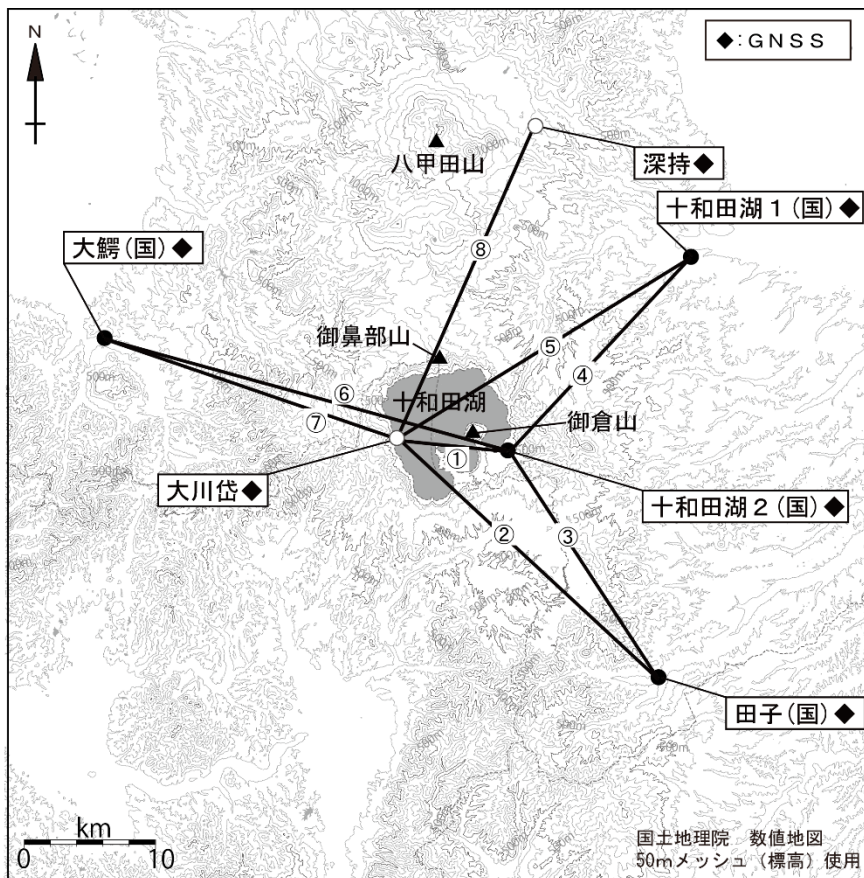


図8 十和田 GNSS 観測基線図

白丸 (○) は気象庁、黒丸 (●) は気象庁以外の機関の観測点位置を示しています。
 (国)：国土地理院