

秋田駒ヶ岳の火山活動解説資料（令和3年4月）

仙台管区气象台
地域火山監視・警報センター

今期間、火山活動に特段の変化はありませんでした。
山頂付近では、2017年9月以降、火山性地震の活動がやや活発な状況が続いています。また、
女岳^{めだけ}付近では地熱活動も継続的に認められますので、今後の火山活動の推移に注意してください。
噴火予報（噴火警戒レベル1、活火山であることに留意）の予報事項に変更はありません。

○活動概況

・噴気など表面現象の状況（図1～4、図5-①）

仙岩峠監視カメラ（東北地方整備局）による観測では、女岳からの噴気の高さは50m以下で、噴気活動は低調に経過しました。同観測点の赤外監視カメラによる観測では、女岳の地熱域に特段の変化は認められませんでした。

12日に岩手県の協力により実施した上空からの観測では、女岳付近に特段の異常は認められませんでした。

・地震や微動の発生状況（図5-②～⑤、図6、図7）

山頂付近が震源と推定される低周波地震が1回発生しました。

山頂付近では、2017年9月以降、やや活発な状態が継続しており、2018年9月頃からは、女岳付近で時折火山性地震が発生する状態が継続しています。

火山性微動は観測されませんでした。

・地殻変動の状況（図8、図10）

火山活動によると考えられる変化は認められませんでした。

○活動評価

秋田駒ヶ岳では、顕著な地震活動や地下浅部の膨張等を示す変化は観測されておらず、短期的には噴火活動に至る可能性は低いと考えられますが、2009年頃から2015年頃まで地熱域の拡大が確認された女岳周辺で熱活動が継続しているほか、2017年9月以降、山頂付近の火山性地震の活動がやや活発な状況が続いており、低周波地震の発生や女岳付近の地震の発生頻度がやや上がった状態で推移しています。このように火山活動がやや高まった状態で経過していることから、今後の活動の推移には注意が必要です。

この火山活動解説資料は気象庁ホームページ（https://www.data.jma.go.jp/svd/vois/data/tokyo/STOCK/monthly_v-act_doc/monthly_vact.php）で閲覧することができます。

次回の火山活動解説資料（令和3年5月分）は令和3年6月8日に発表する予定です。

資料で用いる用語の解説については、「気象庁が噴火警報等で用いる用語集」を御覧ください。

<https://www.data.jma.go.jp/svd/vois/data/tokyo/STOCK/kaisetsu/kazanyougo/mokuji.html>

この資料は気象庁のほか、国土交通省東北地方整備局、国土地理院及び東北大学のデータも利用して作成しています。本資料中の地図の作成に当たっては、国土地理院発行の「数値地図50mメッシュ（標高）」及び「電子地形図（タイトル）」を使用しています。

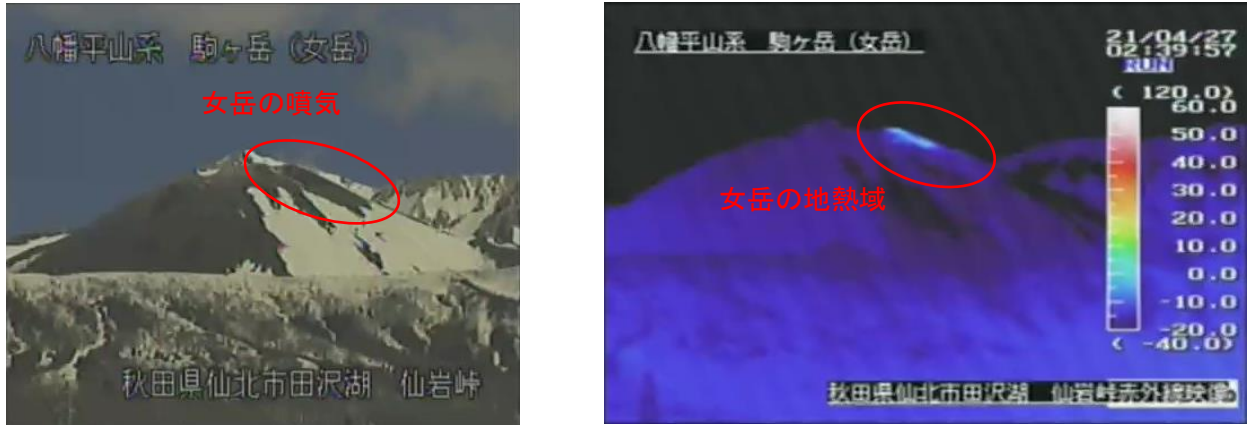


図1 秋田駒ヶ岳 女岳周辺の噴気と地表面温度分布の状況（可視：4月26日、赤外：4月27日）
 ・東北地方整備局が設置している仙岩峠監視カメラ（女岳山頂の南約5km）の可視及び赤外映像です。

女岳からの噴気の高さは50m以下で、噴気活動は低調に経過しました。
 また、女岳の地熱域に特段の変化は認められませんでした。

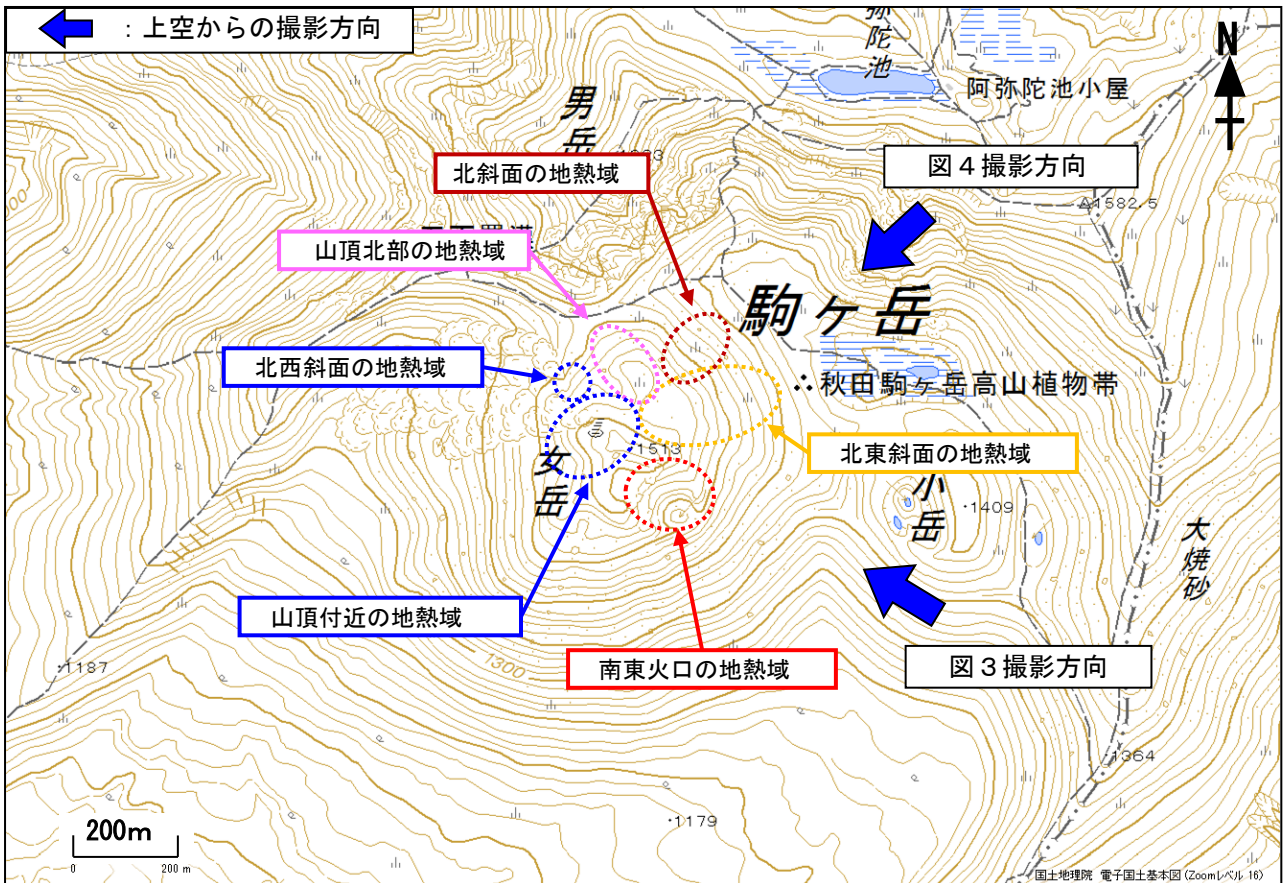


図2 秋田駒ヶ岳 女岳の地熱域の分布及び上空からの写真の撮影方向

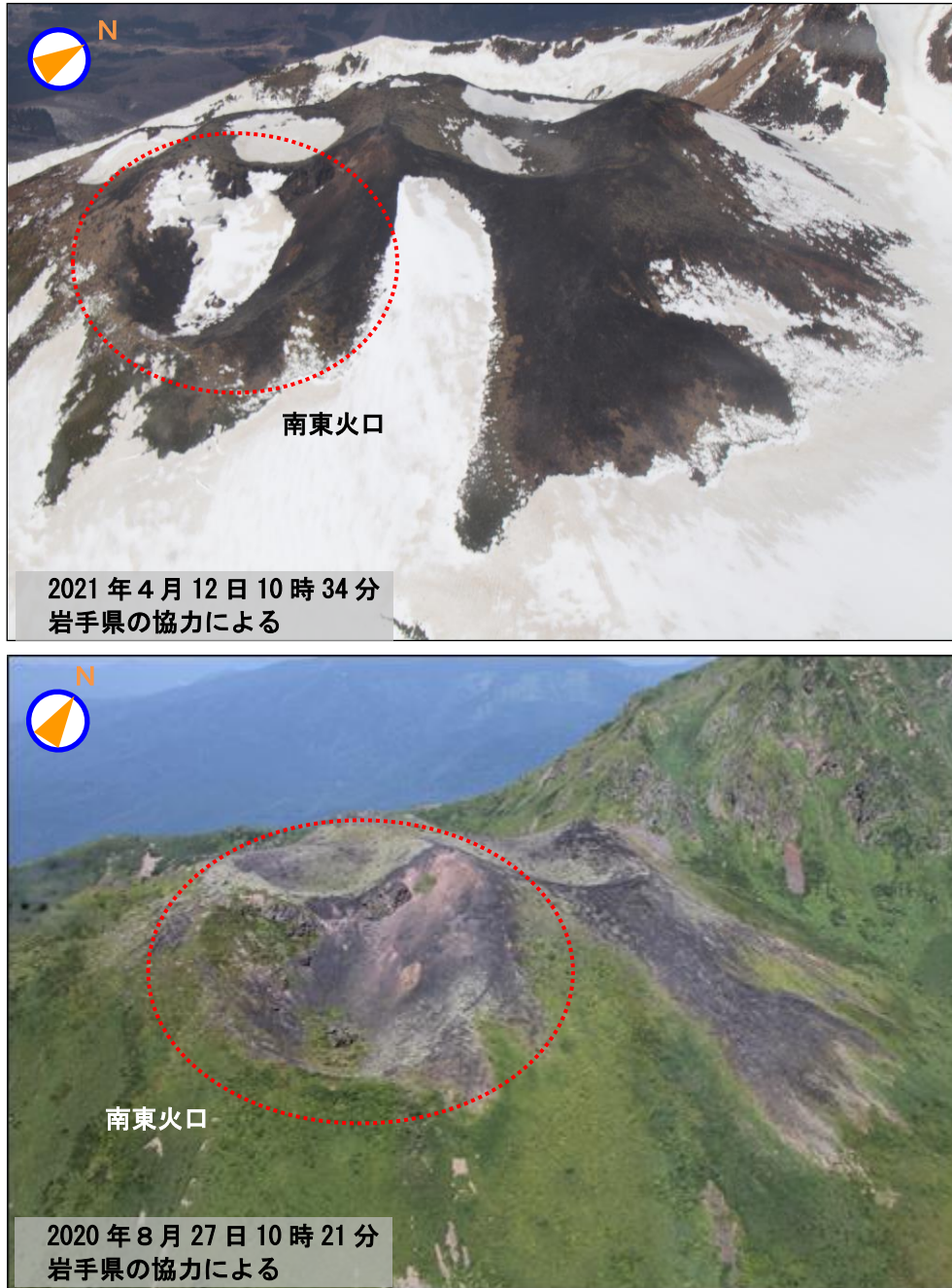


図3 秋田駒ヶ岳 上空からの女岳南東火口の状況

・図中の破線の色は、図2の線の色に対応します。

女岳南東火口の状況に特段の異常は認められませんでした。

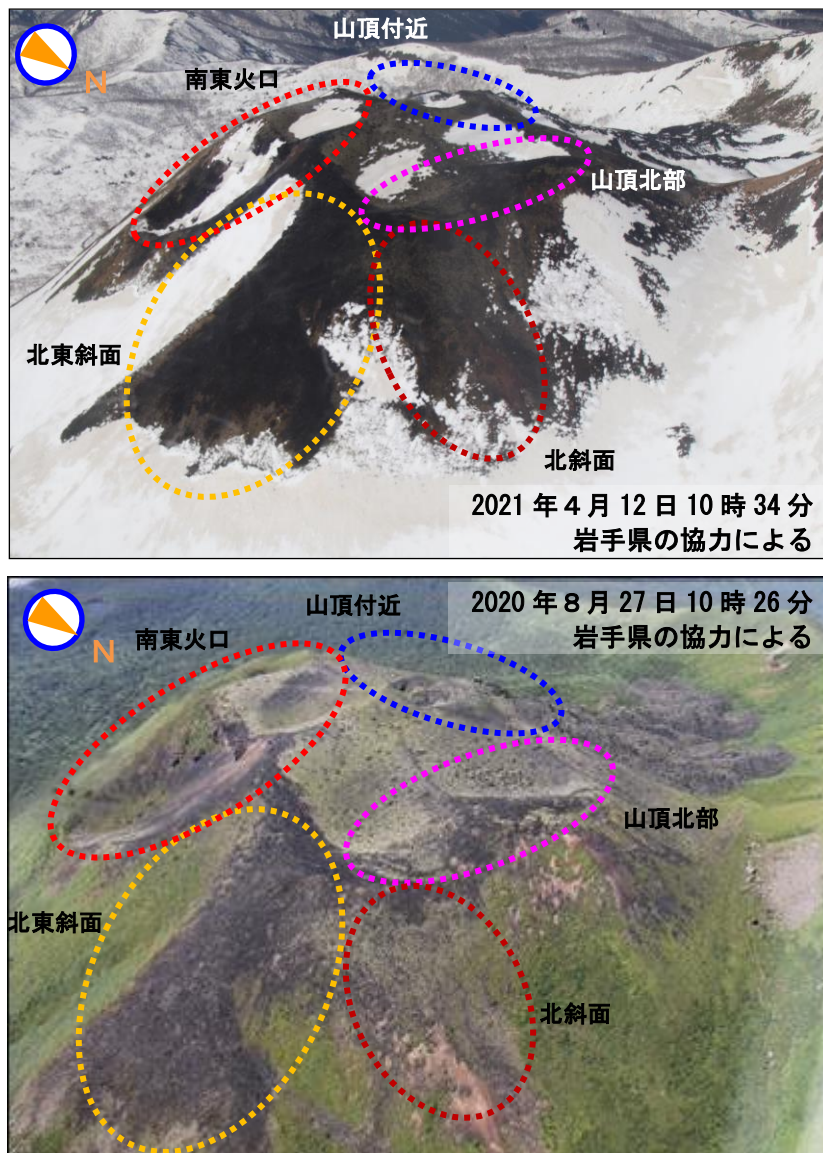


図4 秋田駒ヶ岳 上空からの女岳南東火口、北東斜面、北斜面、山頂北部及び山頂付近の状況
・ 図中の破線の色は、図2の線の色に対応します。

女岳南東火口、北東斜面等の状況に特段の異常は認められませんでした。

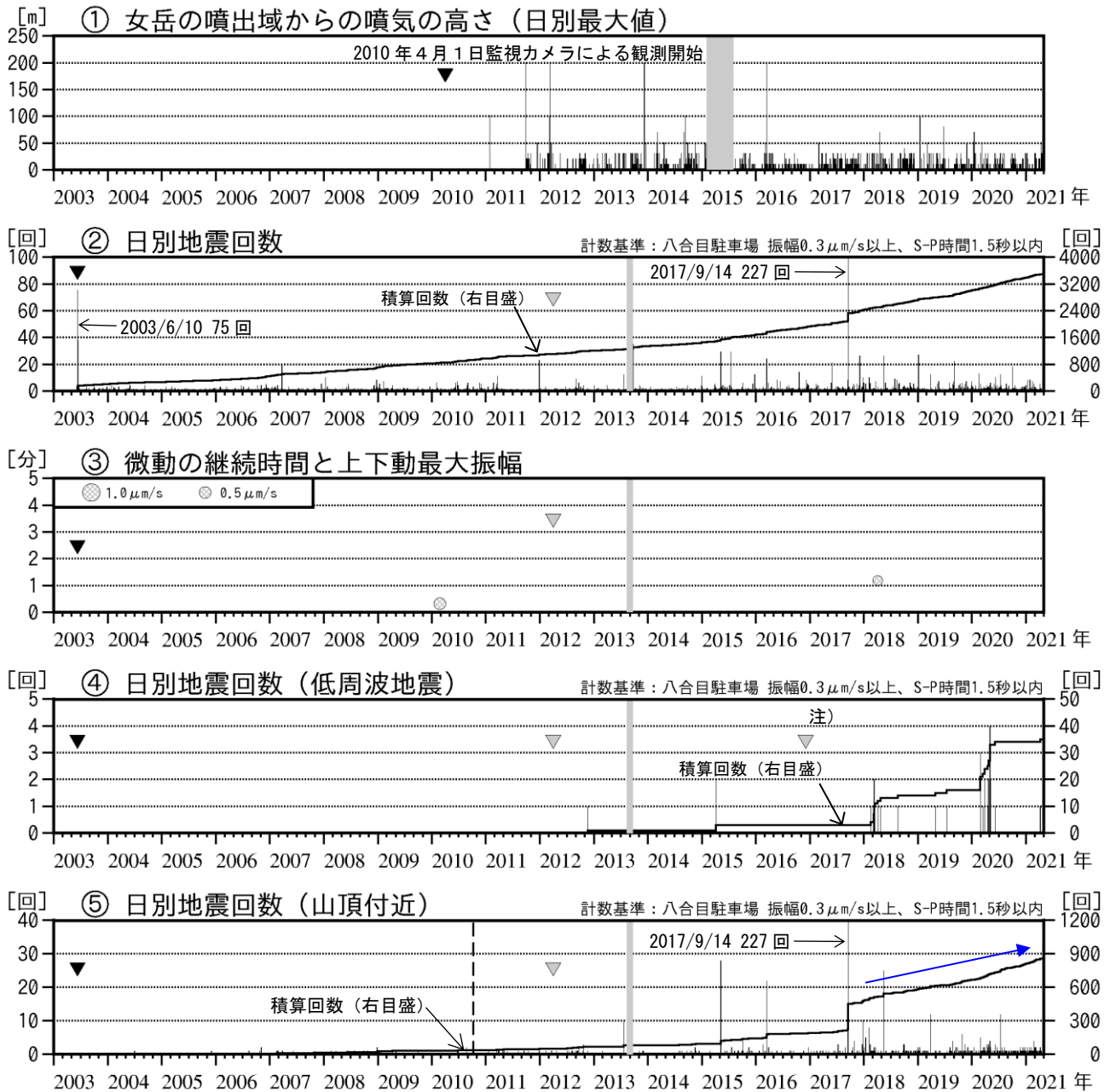


図5 秋田駒ヶ岳 火山活動経過図（2003年6月～2021年4月）

- ・地震計数に使用した観測点は次のとおりです（角カッコ内は地震回数の計数基準）
- ▼観測開始 2003年6月9日～東北大学秋田駒ヶ岳観測点 [振幅 $0.5\mu\text{m/s}$ 以上、S-P時間1.5秒以内]
- ▽ 2012年4月1日～八合目駐車場観測点 [振幅 $0.3\mu\text{m/s}$ 以上、S-P時間1.5秒以内]
- 注) 姿見ノ池西観測点の運用開始（2016年12月1日）以降、検知力向上により低周波地震を判別しやすくなっていると考えられます。
- ・⑤は「山頂付近」で発生したと推定される地震の回数を示しています（「山頂付近」は「女岳付近」の回数も含まれます）。2010年10月の八合目駐車場観測点運用開始（グラフ中の破線）以降は、山頂近傍に観測点が配置されたことにより、山頂付近で発生している地震を概ね判別できていると考えられます。
- ・図中灰色部分は欠測を表しています。

2017年9月以降、山頂付近の火山性地震の活動がやや活発な状況が、引き続き認められています（⑤青矢印）。

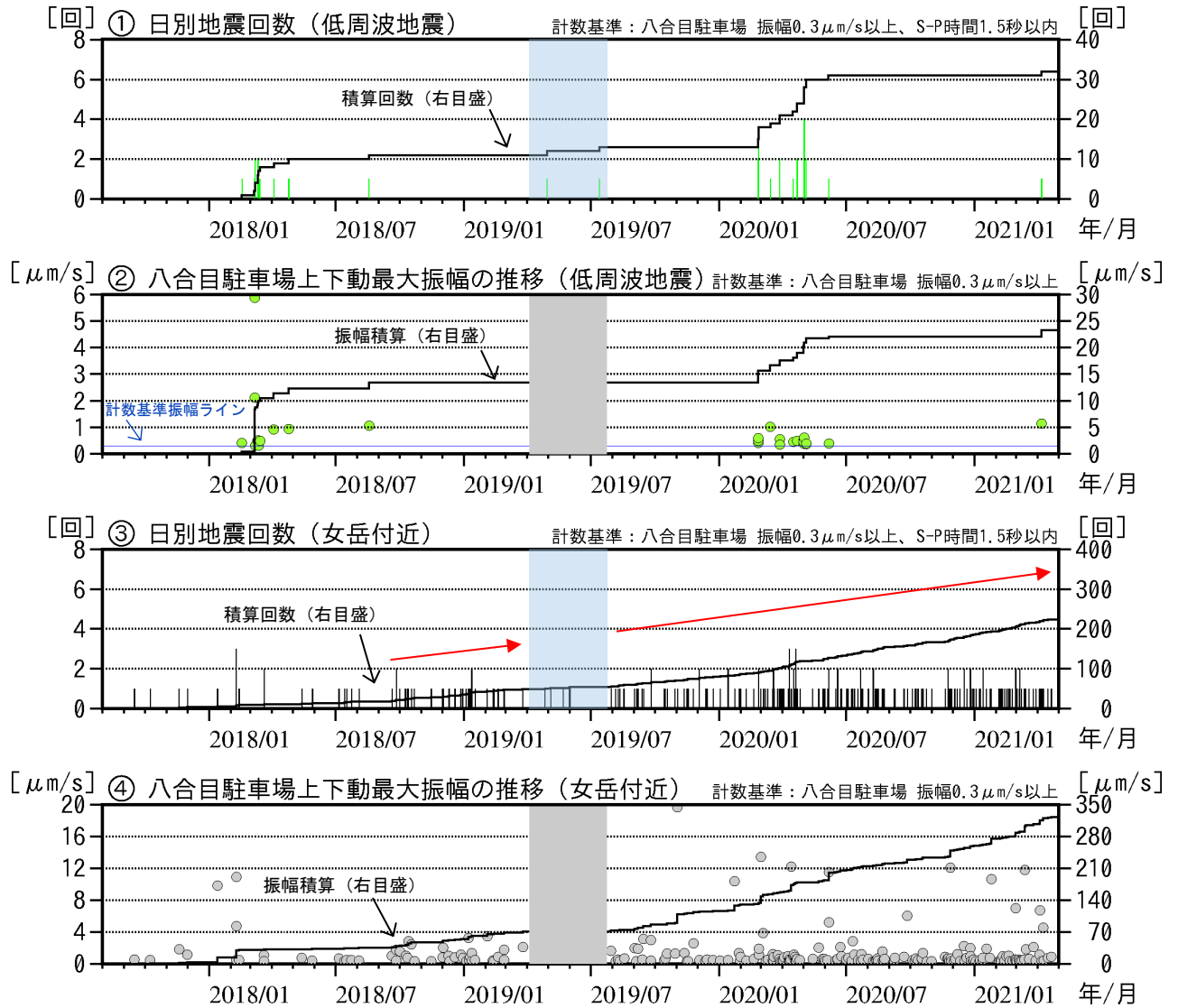
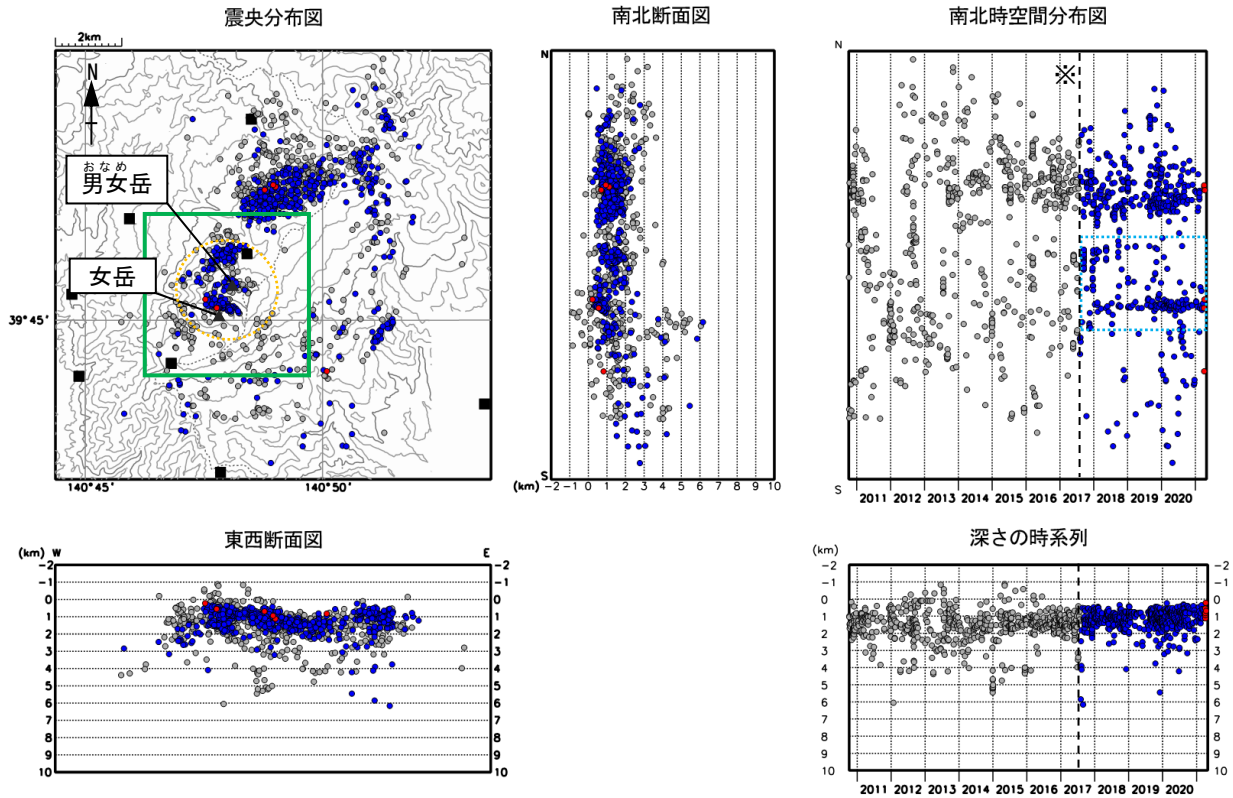


図6 秋田駒ヶ岳 低周波地震及び女岳付近の日別回数と最大振幅（2017年8月～2021年4月）

・灰色部分は八合目駐車場観測点の欠測期間を示しており、それにより地震の検知力が低下している期間を青色で示しています。

今期間、山頂付近が震源と推定される規模の小さな低周波地震が1回発生しました。2018年9月頃から女岳付近の地震の発生頻度がやや上がった状態で継続しています（③赤矢印）。

秋田駒ヶ岳（広域）2010年10月7日～



秋田駒ヶ岳（山頂付近拡大）2017年8月1日～

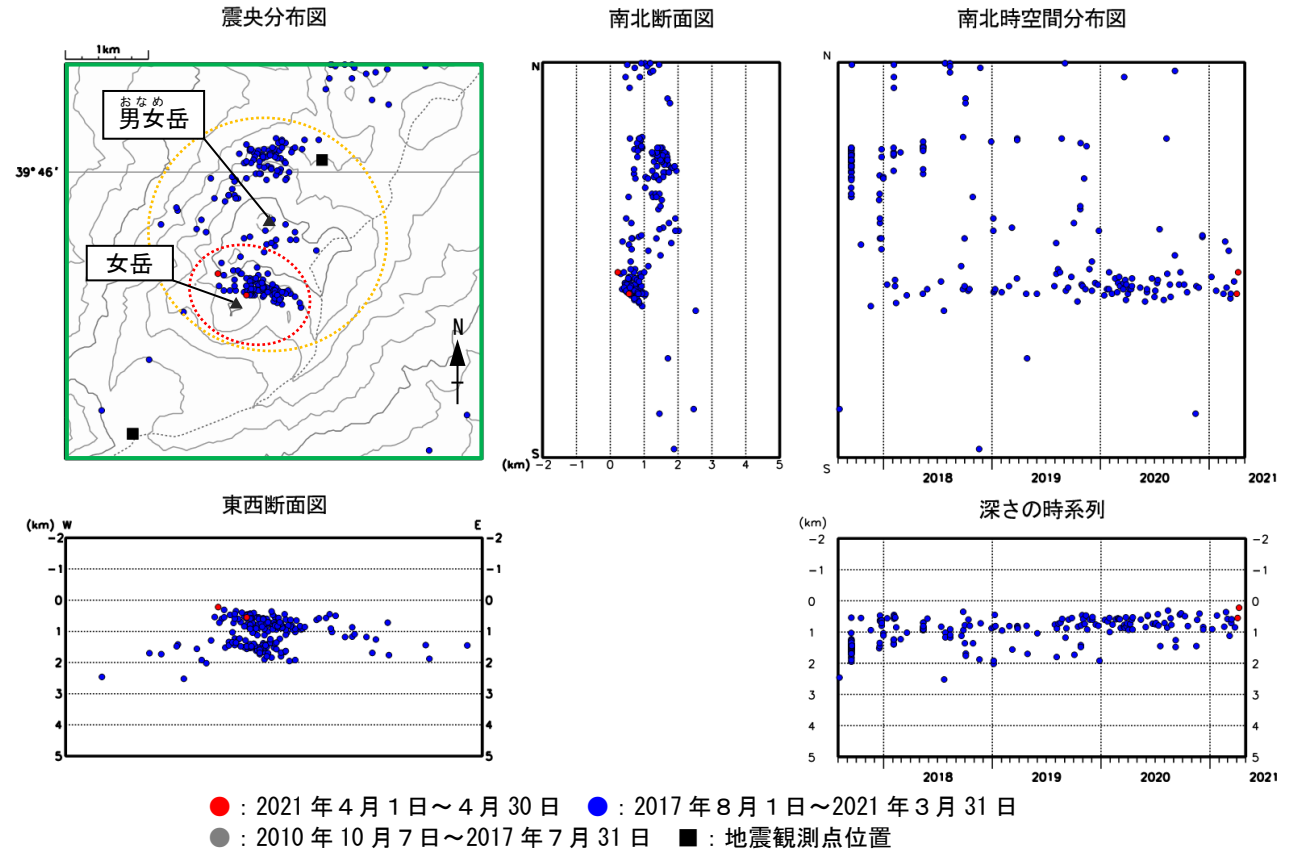


図7 秋田駒ヶ岳 地震活動（2010年10月7日～2021年4月）

・ 橙破線及び赤破線の領域は、それぞれ「山頂付近」及び「女岳付近」としたおおよその領域を示しています。
 ※ 2017年8月1日から姿見ノ池西観測点を震源計算に使用しているため、山頂付近の震源のばらつきがそれ以前より小さくなっています（水色破線）。

女岳付近の火山性地震は継続していますが、今月は少ない状態で経過しました。

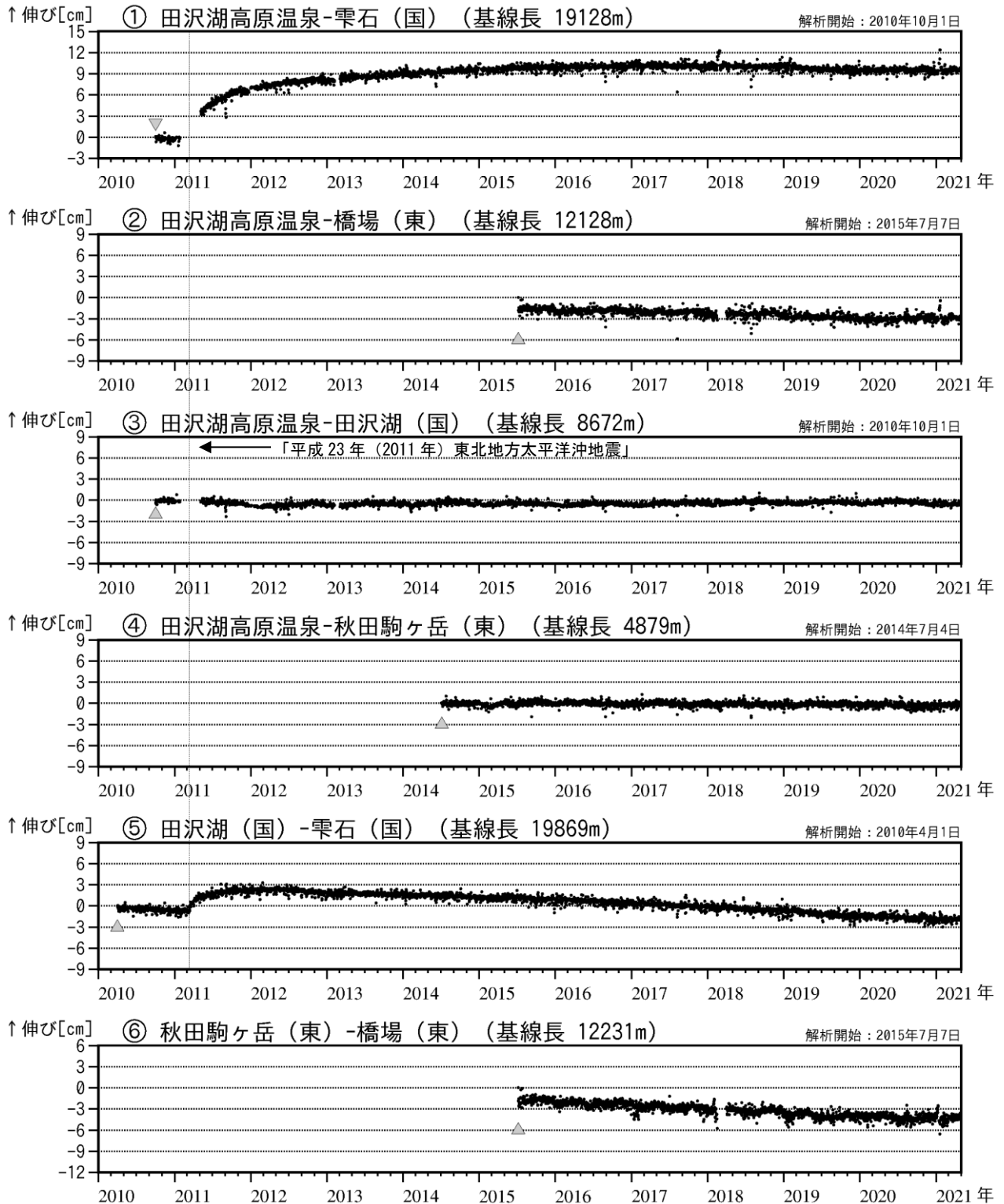


図8 秋田駒ヶ岳 GNSS 基線長変化図（2010年4月～2021年4月）

- ・ ①～⑥は図10のGNSS基線①～⑥に対応しています。
- ・ 空白部分は欠測を示します。
- ・ （国）は国土地理院、（東）は東北大学の観測点を示します。
- ▼▲：解析開始を示します。

火山活動によると考えられる変化は認められませんでした。

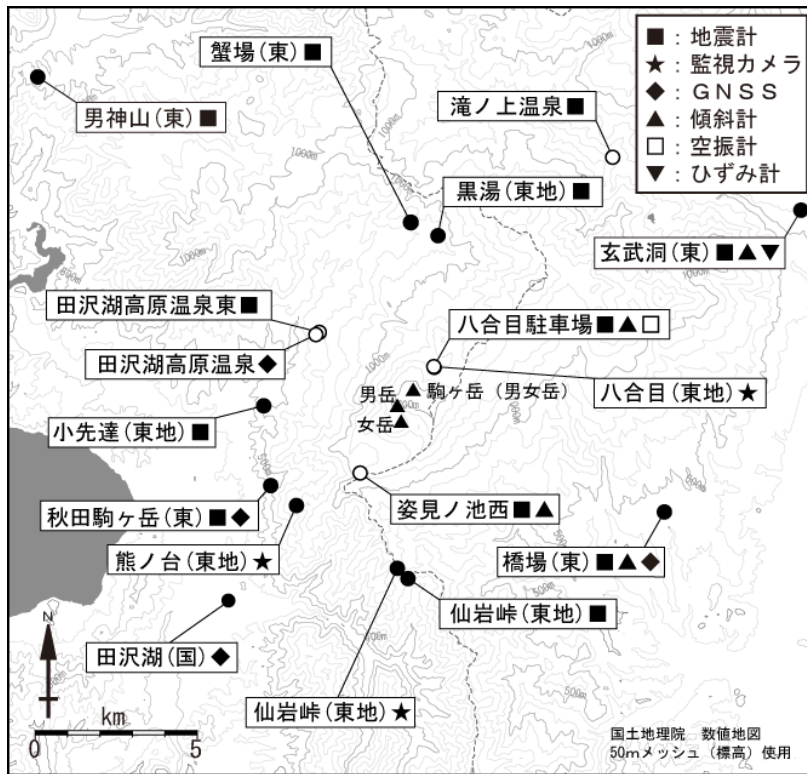


図9 秋田駒ヶ岳 観測点配置図

白丸（○）は気象庁、黒丸（●）は気象庁以外の機関の観測点位置を示しています。

（東地）：東北地方整備局 （国）：国土地理院
（東）：東北大学

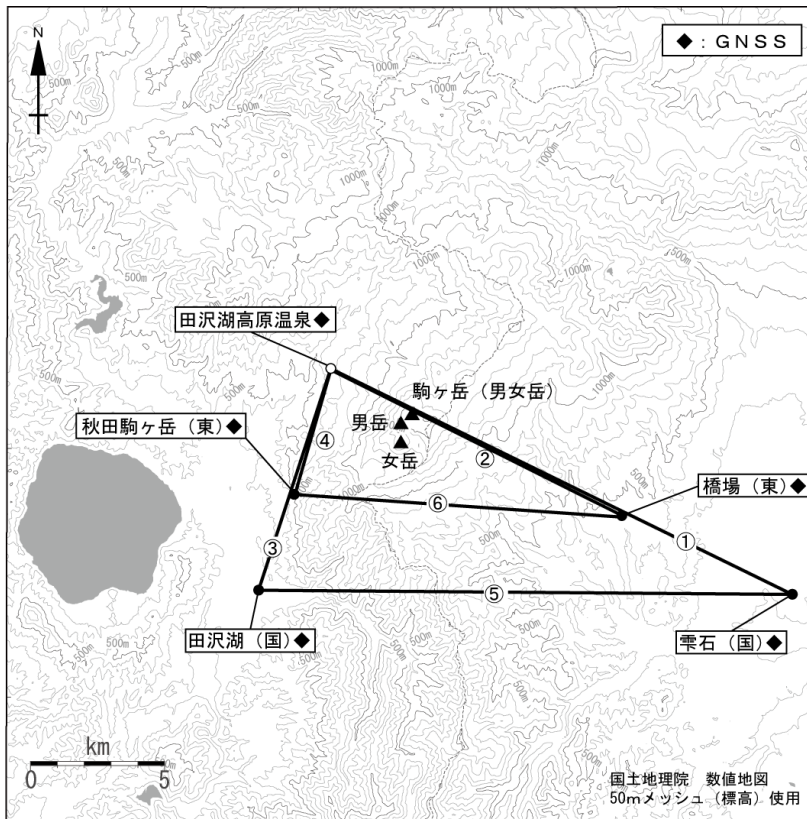


図10 秋田駒ヶ岳 GNSS 観測基線図

白丸（○）は気象庁、黒丸（●）は気象庁以外の機関の観測点位置を示しています。

（国）：国土地理院 （東）：東北大学