

平成23年（2011年）の安達太良山の火山活動

仙台管区気象台
火山監視・情報センター

地震活動及び噴気活動は低調で、地殻変動に特段の変化はなく静穏に経過しました。

○ 2011 年の活動概況

・噴気など表面現象の状況（図 1～2、図 4～5）

若宮（沼ノ平火口の西北西約 8 km）に設置してある遠望カメラでは、噴気は認められませんでした。

10月20日に実施した沼ノ平火口を中心とした現地調査では、沼ノ平火口の噴気活動、熱活動¹⁾は低調な状態が続いています。沼ノ平火口内南西(Y-3)付近では、地熱域が引き続き認められましたが、沼ノ平火口中央(Y-1)付近では、噴気および地熱域は認められませんでした。

1) 赤外熱映像装置による。赤外熱映像装置は物体が放射する赤外線を検知して温度分布を測定する測器です。熱源から離れた場所から測定することができる利点がありますが、測定距離や大気等の影響で実際の熱源の温度よりも低く測定される場合があります。

・地震や微動の発生状況（図 3）

火山性地震は少ない状況で経過しました。火山性微動は観測されませんでした。

・地殻変動の状況（図 6～7）

GPS 連続観測では、火山活動によると考えられる変化は観測されませんでした。



図 1 安達太良山 沼ノ平火口周辺の映像（12月14日13時00分頃）
若宮（沼ノ平火口の西北西約 8 km）に設置してある遠望カメラによる。

この資料は、仙台管区気象台のホームページ (<http://www.jma-net.go.jp/sendai/>) や、気象庁ホームページ (<http://www.seisvol.kishou.go.jp/tokyo/volcano.html>) でも閲覧することができます。

本資料中の地図の作成に当たっては、国土地理院長の承認を得て、同院発行の「数値地図 50mメッシュ（標高）」を使用しています（承認番号 平 23 情使、第 467 号）。また、同院発行の『数値地図 25000（地図画像）』を複製しています（承認番号 平 23 情複、第 492 号）。

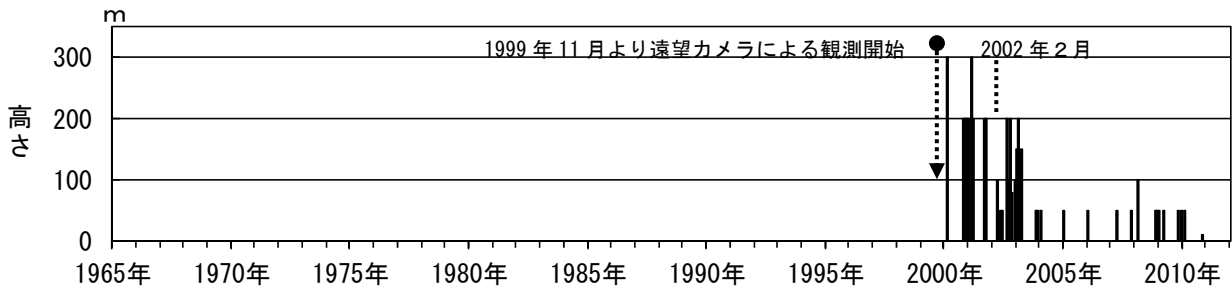


図2 安達太良山（沼ノ平火口）月別最大噴気高（1999年11月～2011年12月）
 2002年2月以前は定時（09時、15時）及び随時観測による高さです。
 2002年2月以降は全ての時間で観測したデータによる高さです。

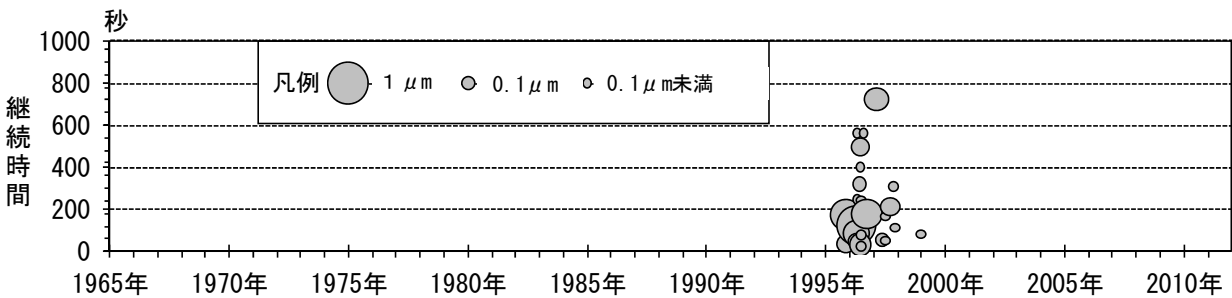
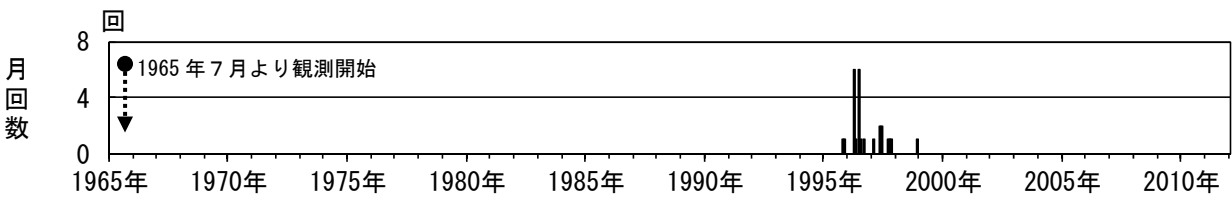
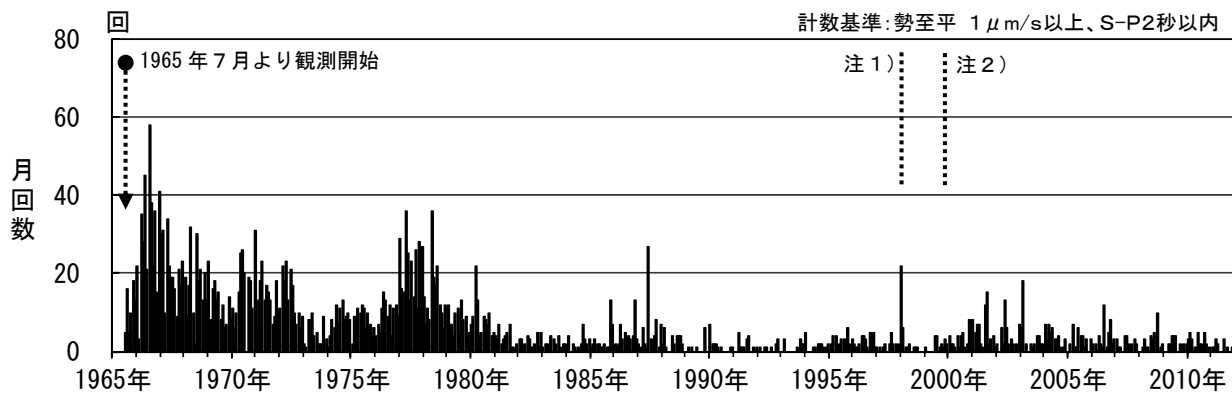


図3 安達太良山 上段：月別地震回数（1965年7月～2011年12月）
 中段：月別微動回数（1965年7月～2011年12月）
 下段：微動の継続時間と上下動最大振幅（1965年7月～2011年12月）注3)

注1) 1998年より計数基準をS-P5秒以内からS-P2秒以内に変更しました。

注2) 1999年10月に勢至平観測点を新設し、基準観測点を塩沢観測点（沼ノ平から東北東約6km）から勢至平観測点（沼ノ平から東北東約3km）に変更しました。

注3) 塩沢観測点による。

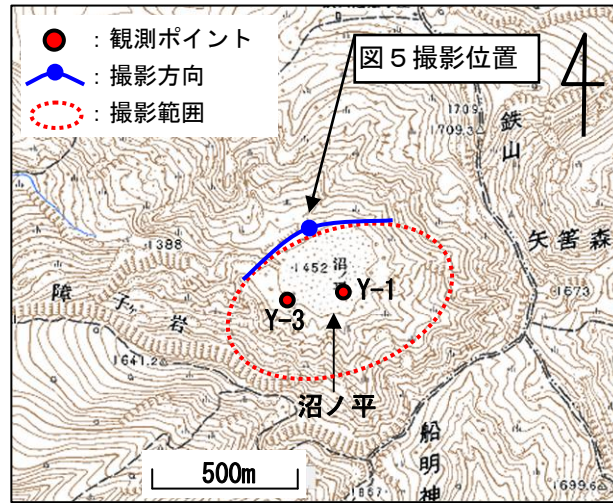


図4 安達太良山 観測ポイント及び図5の撮影位置と方向

この地図の作成には国土地理院発行の「数値地図 25000（地図画像）」を複製しました。

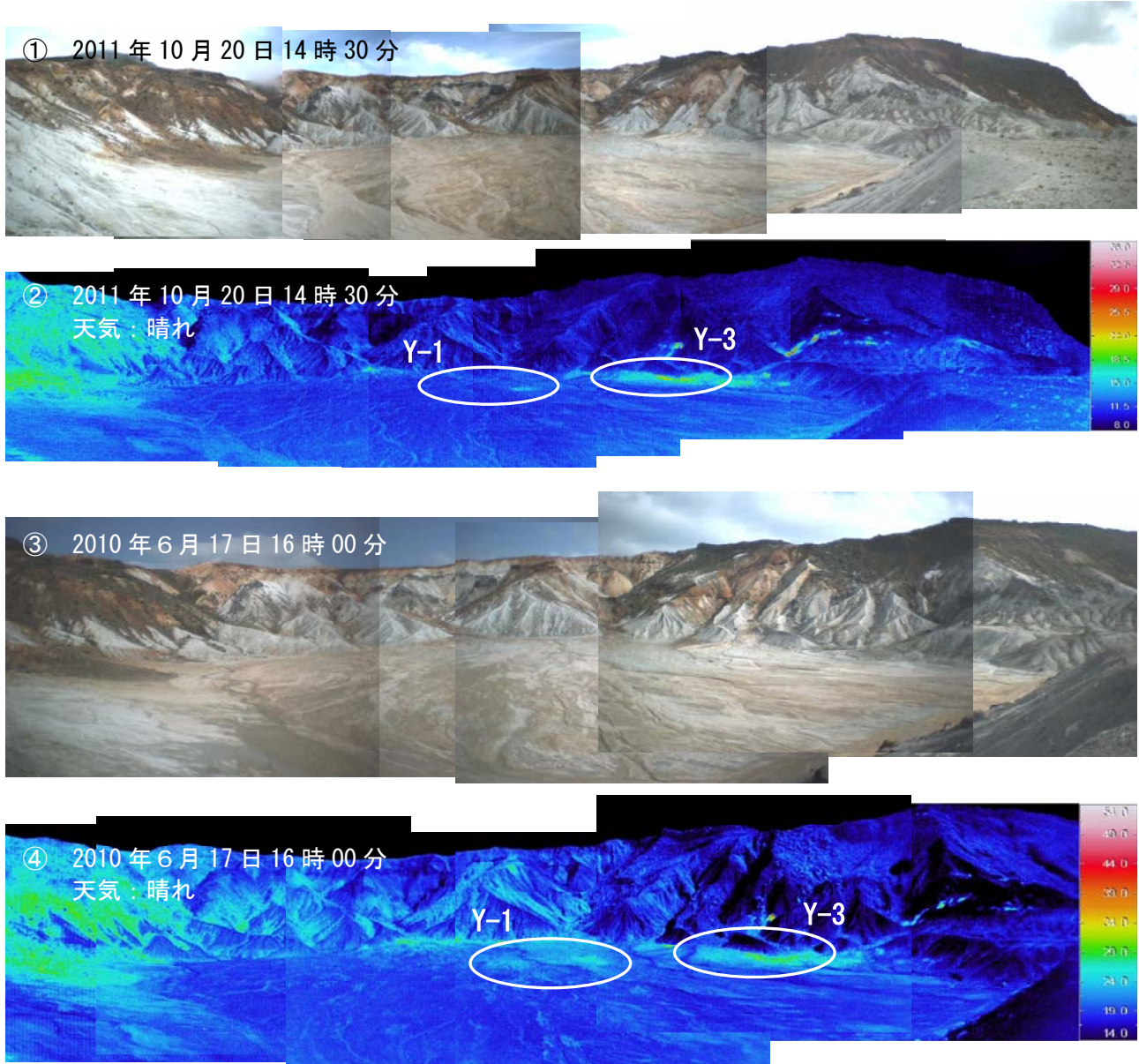


図5 安達太良山 沼ノ平の可視画像（①、③）と地表面温度分布¹⁾（②、④）

①、②：2011年10月20日 ③、④：2010年6月17日

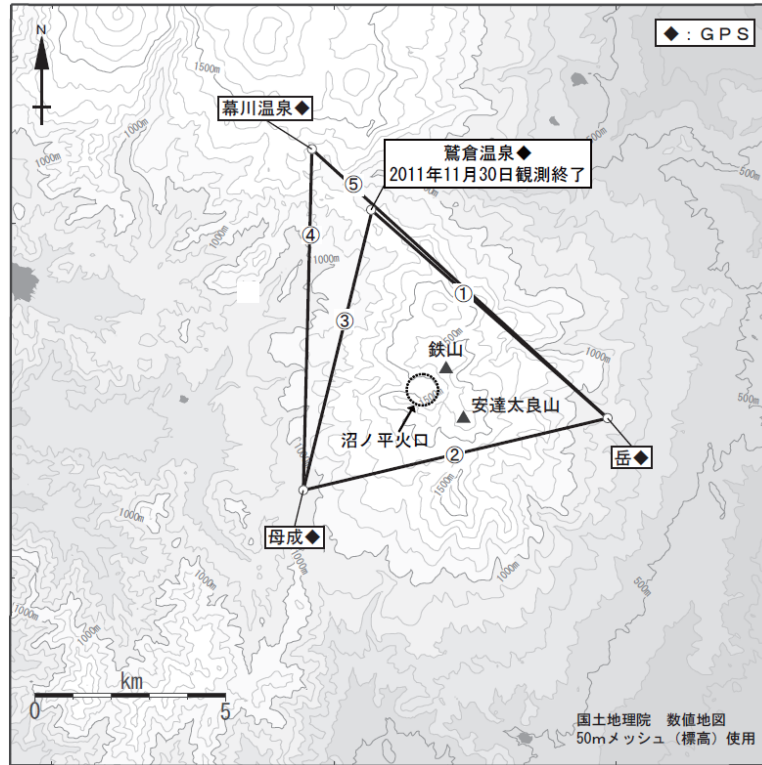


図 6 安達太良山 GPS 観測点配置図

GPS 基線①～⑤は図 7 の①～⑤に対応します。

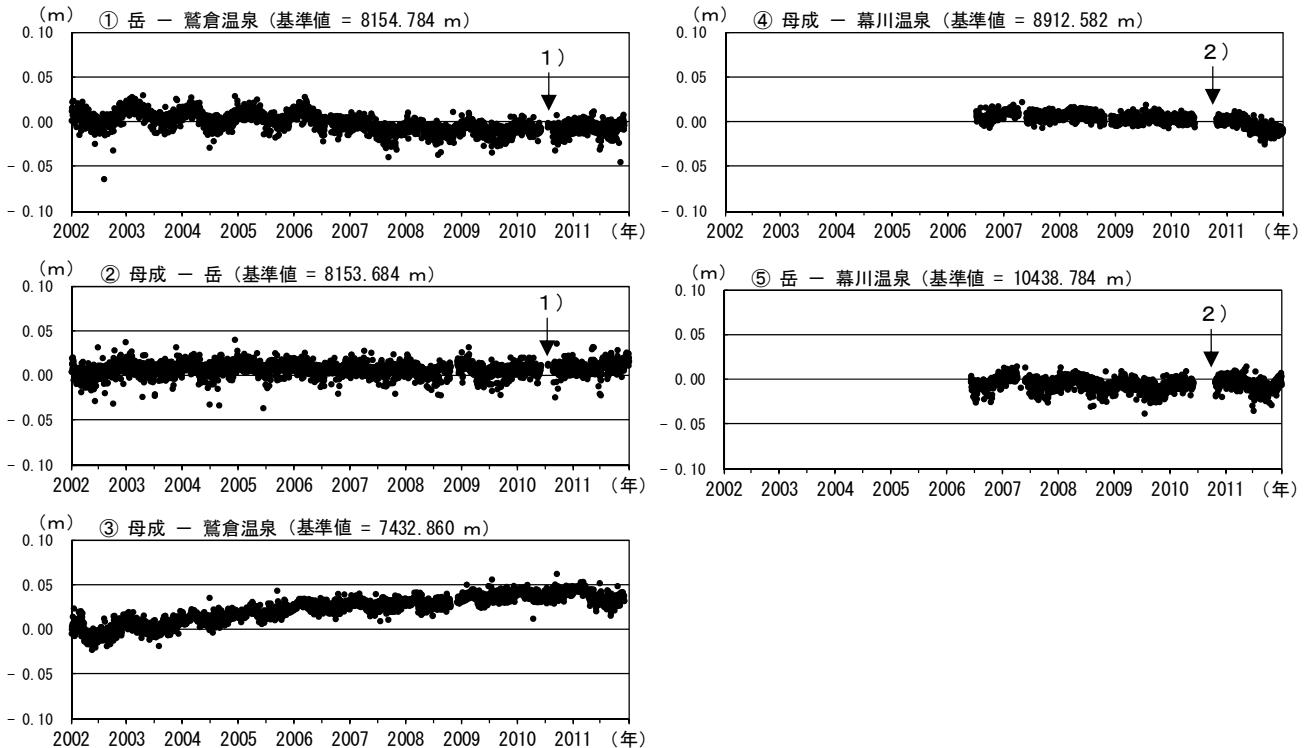


図 7 安達太良山 GPS 基線長変化図 (2002 年 1 月～2011 年 12 月)

①～⑤は図 6 の GPS 基線①～⑤に対応しています。

グラフの空白部分は欠測を表しています。

1) 岳観測点の機器更新を行いました。2) 幕川温泉観測点の機器更新を行いました。

③母成－鷺倉温泉の 2011 年初めまでの長期的な伸びの傾向は、鷺倉温泉観測点周辺の局所的な地盤の変動によるもので、火山活動によるものではないと考えられます。

鷺倉温泉観測点は、2011 年 11 月 30 日に観測を終了しました。

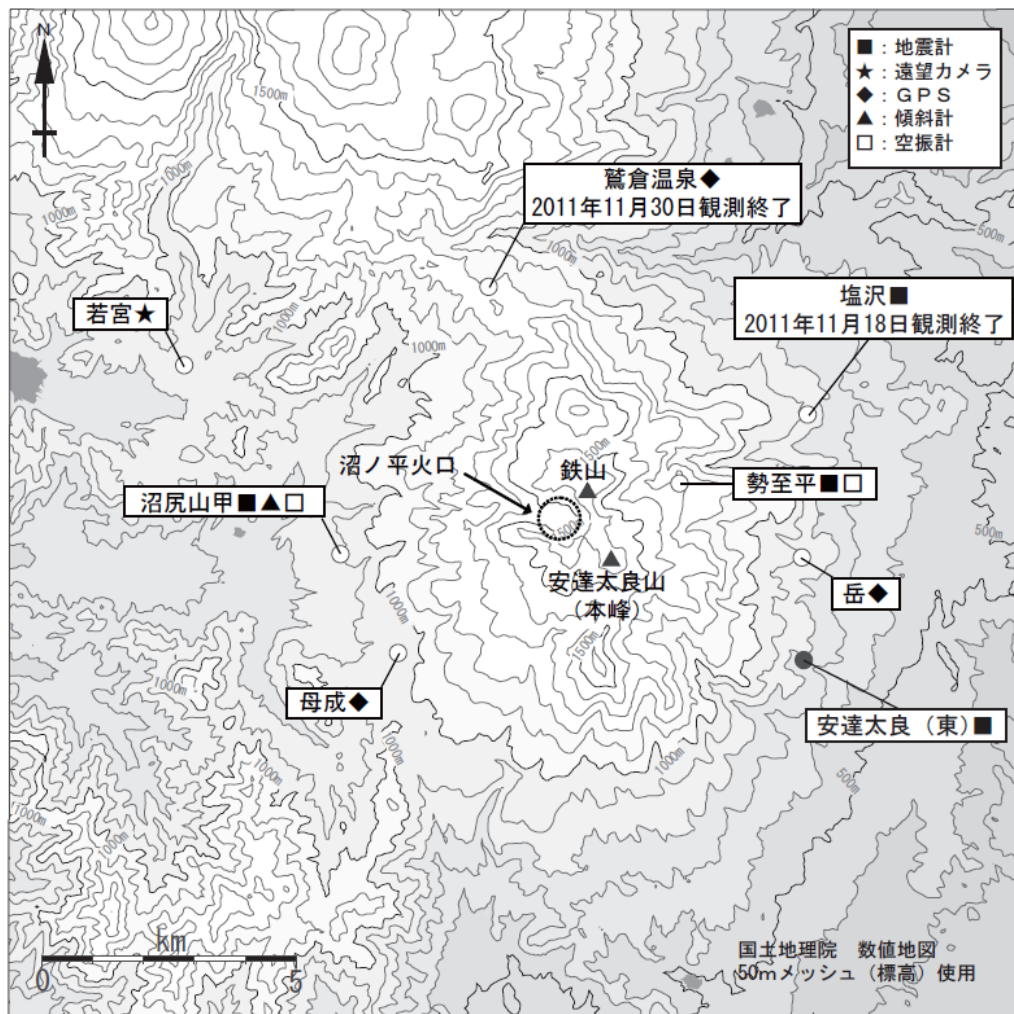


図 8 安達太良山 観測点配置図

小さな白丸 (○) は気象庁、小さな黒丸 (●) は気象庁以外の機関の観測点位置を示しています。

(東) : 東北大学

表 1 安達太良山 気象庁観測点一覧

観測種類	観測点名	位置			設置高 (m)	観測開始日	備考
		緯度	経度	標高 (m)			
地震計	勢至平	37° 38.05′	140° 18.21′	1320		1999.10.22	短周期 3成分
	塩沢	37° 38.78′	140° 19.93′	890		1965.4.1	短周期 3成分 2011年11月18日：観測終了
	沼尻山甲	37° 37.29′	140° 13.68′	890	-99	2010.9.1	短周期 3成分 ポアホール型
空振計	勢至平	37° 38.1′	140° 18.2′	1320		1999.10.22	
	沼尻山甲	37° 37.3′	140° 13.7′	890		2010.9.1	
傾斜計	沼尻山甲	37° 37.3′	140° 13.7′	890	-99	2011.4.1	
GPS	母成	37° 36.2′	140° 14.5′	967	6	2001.11.1	2周波
	鷺倉温泉	37° 40.1′	140° 15.7′	1238	4	2001.11.1	1周波 2011年11月30日：観測終了
	岳	37° 37.3′	140° 19.9′	902	8	2001.11.1	2010年6月3日：2周波に更新
遠望カメラ	若宮	37° 39.3′	140° 11.6′	820		1999.11.1	