

## 安達太良山の火山活動解説資料（平成21年1月）

仙台管区気象台  
火山監視・情報センター

火山活動に特段の変化はなく、火口周辺に影響を及ぼす噴火の兆候は見られません。  
平成19年12月1日に噴火予報（平常）を発表しました。その後、予報警報事項に変更はありません。

### 活動概況

#### ・地震や微動の発生状況（図2）

火山性地震は観測されませんでした。火山性微動は観測されませんでした。

#### ・噴気など表面現象の状況（図3）

若宮（沼ノ平火口の西北西約8km）に設置してある遠望カメラでは、沼ノ平火口付近の噴気は50m以下で、噴気活動は低調な状態が続いています。

#### ・地殻変動の状況（図4～5）

GPS連続観測では、火山活動によると考えられる変化は観測されませんでした。

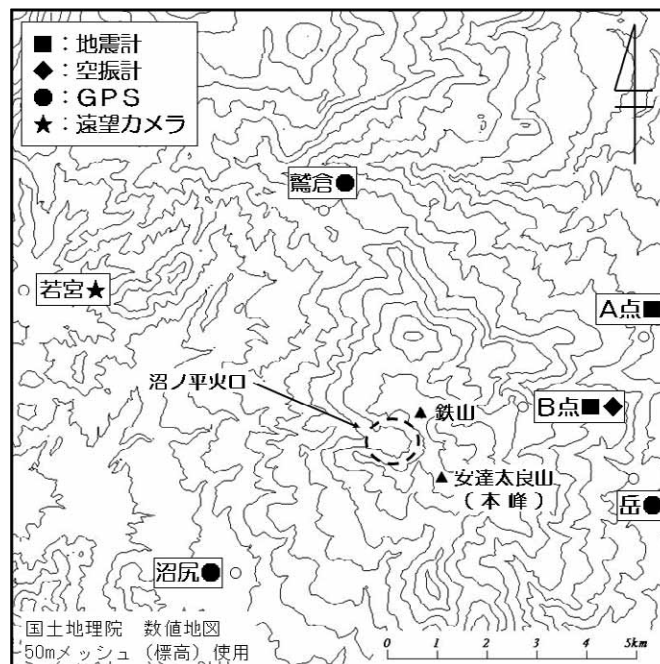
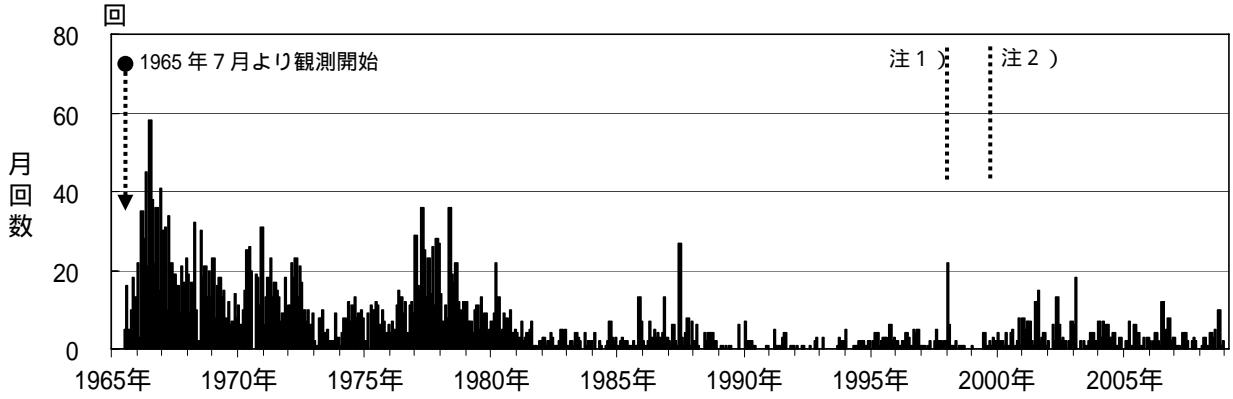


図1 安達太良山 観測点配置図

この火山活動解説資料は、仙台管区気象台のホームページ（<http://www.sendai-jma.go.jp/>）や、気象庁ホームページ（<http://www.seisvol.kishou.go.jp/tokyo/volcano.html>）でも閲覧することができます。  
次回の火山活動解説資料（平成21年2月分）は平成21年3月6日に発表する予定です。

本資料中の地図の作成に当たっては、国土地理院長の承認を得て、同院発行の「数値地図 50mメッシュ（標高）」を使用しています（承認番号 平20業使、第385号）。

安達太良山 月別地震回数



安達太良山 月別微動回数



図2 安達太良山 月別地震回数および月別微動回数(1965年7月~2009年1月)

注1) 1998年より検測基準をS-P5秒以下からS-P2秒以下に変更しました。

注2) 1999年10月にB点を新設し、基準観測点をA点(沼ノ平から東北東約6km)からB点(沼ノ平から東北東約3km)に変更しました。

安達太良山 月最大噴気の高さ

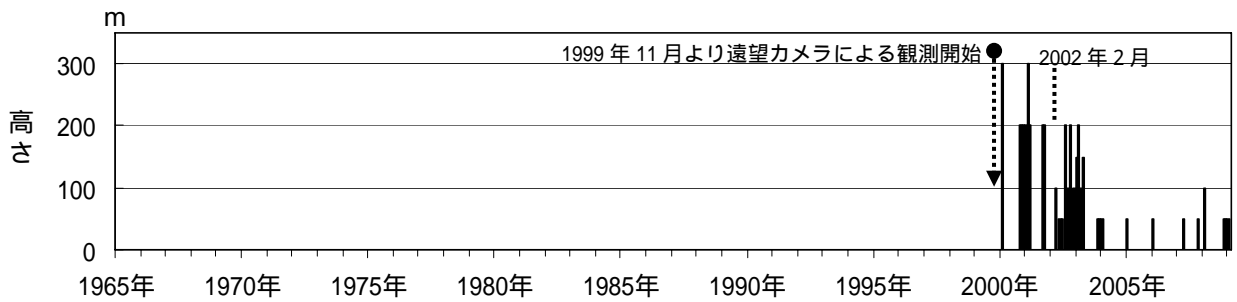
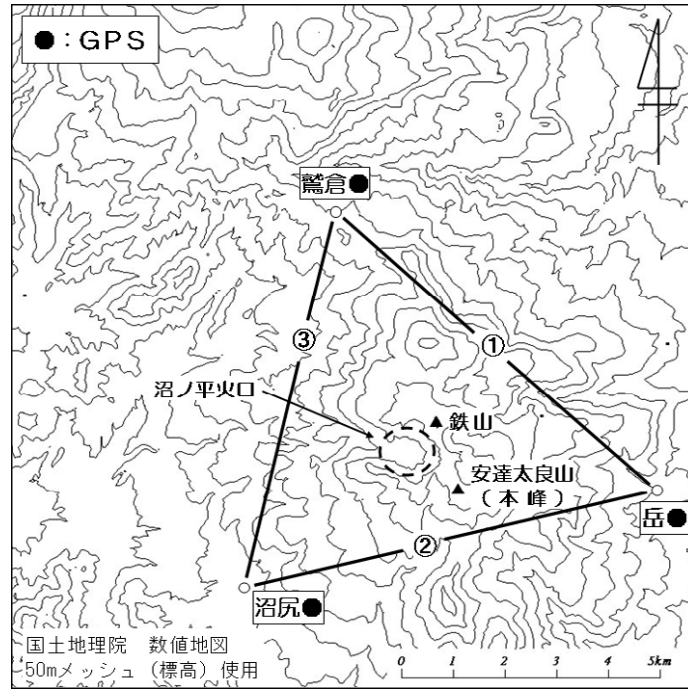


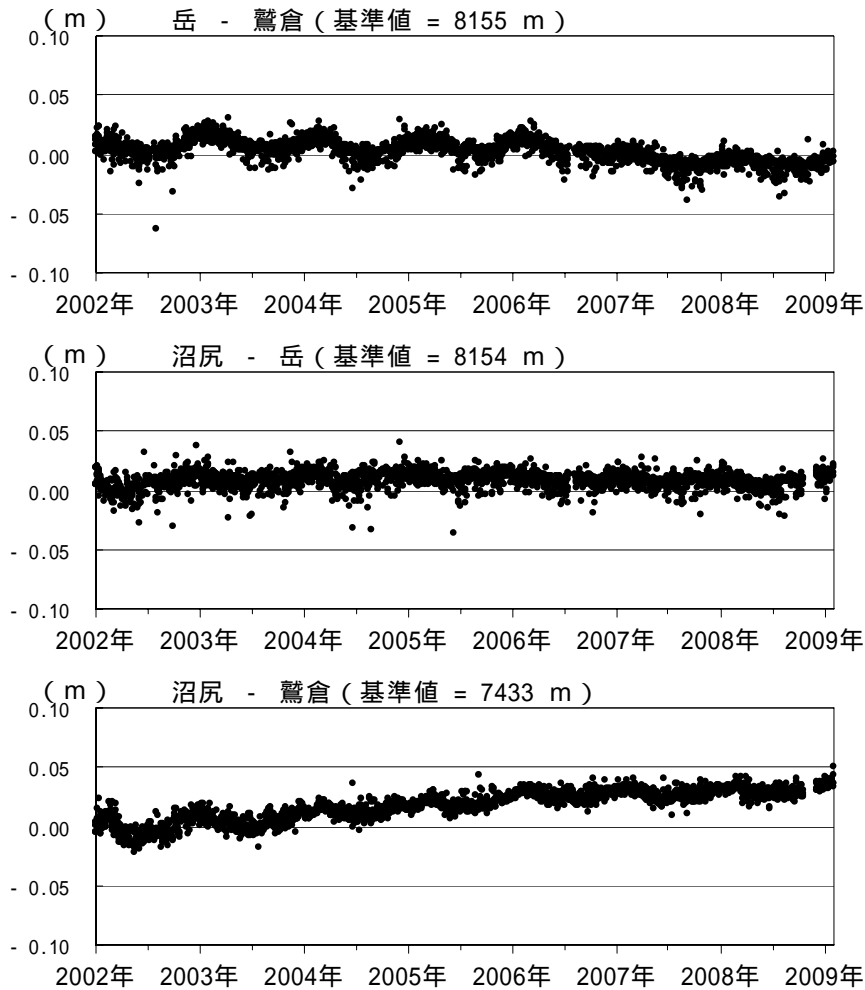
図3 安達太良山(沼ノ平)月別噴気高(1999年11月~2009年1月)

2002年2月以前は定時(09時、15時)及び随時観測による高さです。

2002年2月以降は全ての時間で観測したデータによる高さです。



**図4 安達太良山 GPS 観測点配置図**  
GPS 基線 ~ は図5の ~ に対応します。



**図5 安達太良山 GPS 基線長変化図(2002年1月~2009年1月)**  
~ は図4のGPS 基線 ~ に対応しています。  
沼尻観測点は、2008年10月19日~12月1日まで障害のため欠測しています。