

アトサヌプリの火山活動解説資料（平成27年5月）

札幌管区気象台
火山監視・情報センター

火山活動に特段の変化はなく、静穏に経過しており、噴火の兆候は認められません。
噴火予報（活火山であることに留意）の予報事項に変更はありません。

活動概況

- ・噴気などの表面現象の状況（図1- 、図2～5）
F1噴気孔群及びF2噴気孔群の噴気の高さは火口上概ね200m以下で、噴気活動は低調に経過しました。18日に実施した上空からの観測（国土交通省北海道開発局の協力による）では、F1噴気孔群及びF2噴気孔群の噴気の状況や、アトサヌプリの地表面温度分布¹⁾に特段の変化はありませんでした。
- ・地震及び微動の発生状況（図1- ）
火山性地震は少なく、地震活動は低調に経過しました。
火山性微動は観測されませんでした。
- ・地殻変動の状況（図1- ）
GNSS連続観測²⁾では、火山活動によると考えられる地殻変動は認められませんでした。
- ・その他
6月3日20時39分（期間外）アトサヌプリの南西約10km付近でM3.9の地震が発生し、弟子屈町弟子屈で震度3を、弟子屈町マクワンチサップで震度2を観測しました。この地震の発生前後でアトサヌプリの火山活動に特段の変化は認められませんでした。

1) 赤外熱映像装置による。赤外熱映像装置は、物体が放射する赤外線を感知して温度や温度分布を測定する計器で、熱源から離れた場所から測定できる利点がありますが、測定距離や大気等の影響で熱源の温度よりも低く測定される場合があります。

2) GNSS（Global Navigation Satellite Systems）とは、GPSをはじめとする衛星測位システム全般を示す呼称です。

この火山活動解説資料は札幌管区気象台のホームページ(<http://www.jma-net.go.jp/sapporo/>)や気象庁のホームページ(<http://www.data.jma.go.jp/svd/vois/data/tokyo/voicano.html>)でも閲覧することができます。

この資料は気象庁のほか、国土地理院のデータも利用して作成しています。

資料中の地図の作成に当たっては、国土地理院長の承認を得て、同院発行の『数値地図50mメッシュ（標高）』を使用しています（承認番号 平26情使、第578号）。また同院発行の『数値地図25000（地図画像）』を複製していません（承認番号 平26情複、第658号）。

次回の火山活動解説資料（平成27年6月分）は平成27年7月8日に発表する予定です。

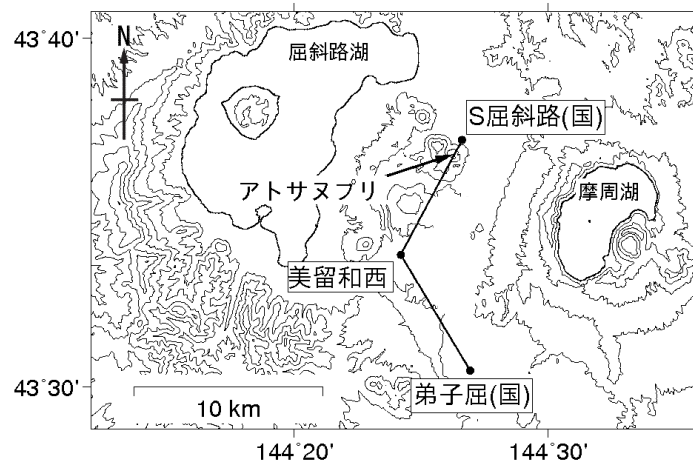
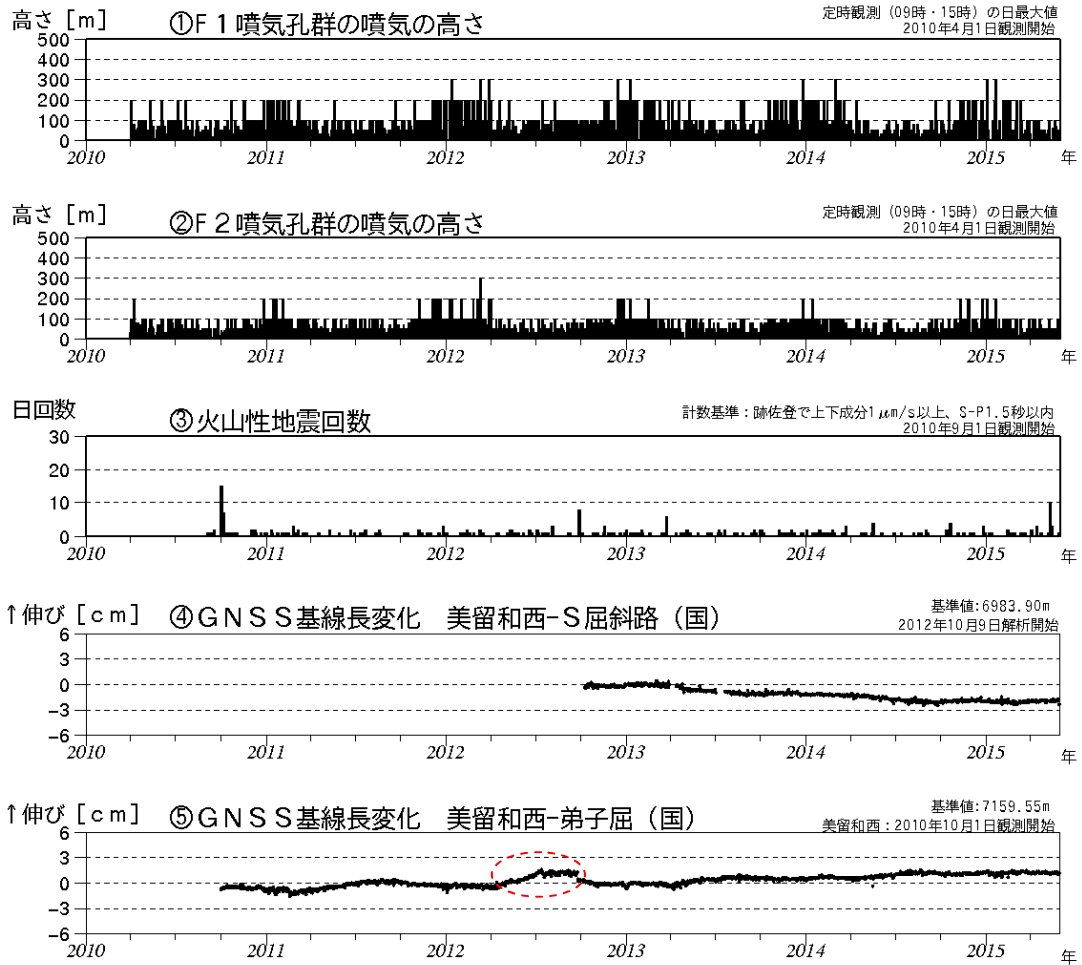


図1 アトサヌプリ 火山活動経過図（2010年4月～2015年5月）及びGNSS連続観測点配置図
 ・GNSS基線の 空白部分は欠測を示します
 ・ の赤破線円内の変化は、弟子屈(国)付近の樹木の影響及び伐採（2012年9月下旬）によるものです
 ・(国): 国土地理院

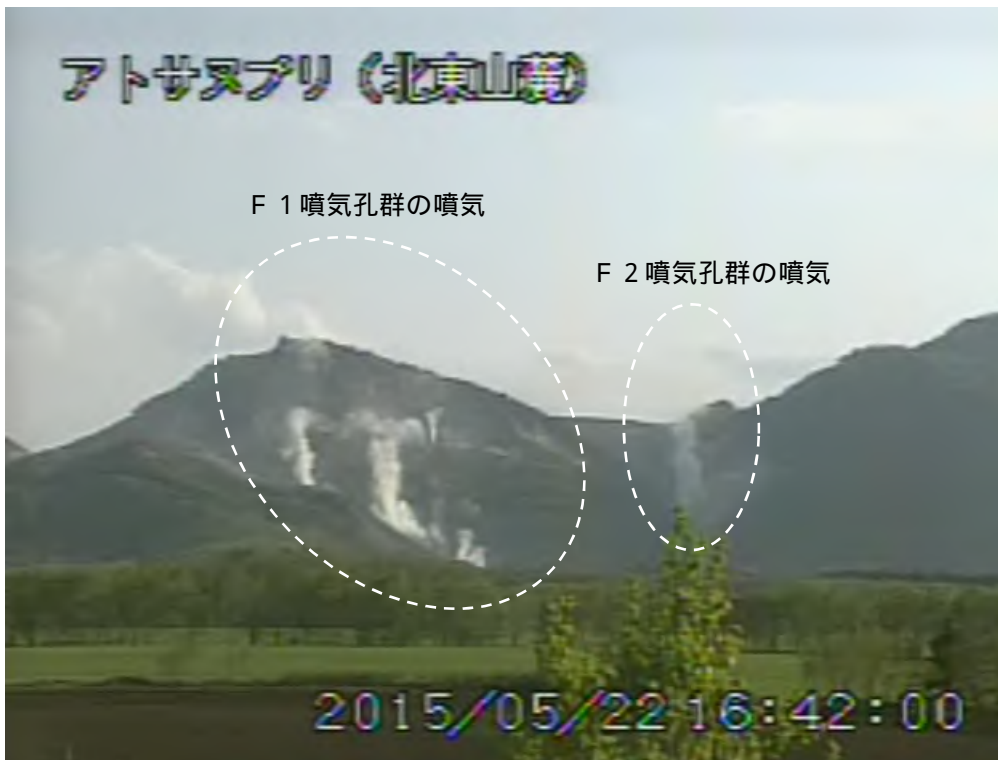


図2 アトサヌプリ 北東側から見た山体の状況
(5月22日、北東山麓遠望カメラによる)



図3 アトサヌプリ 全景
図5- から撮影

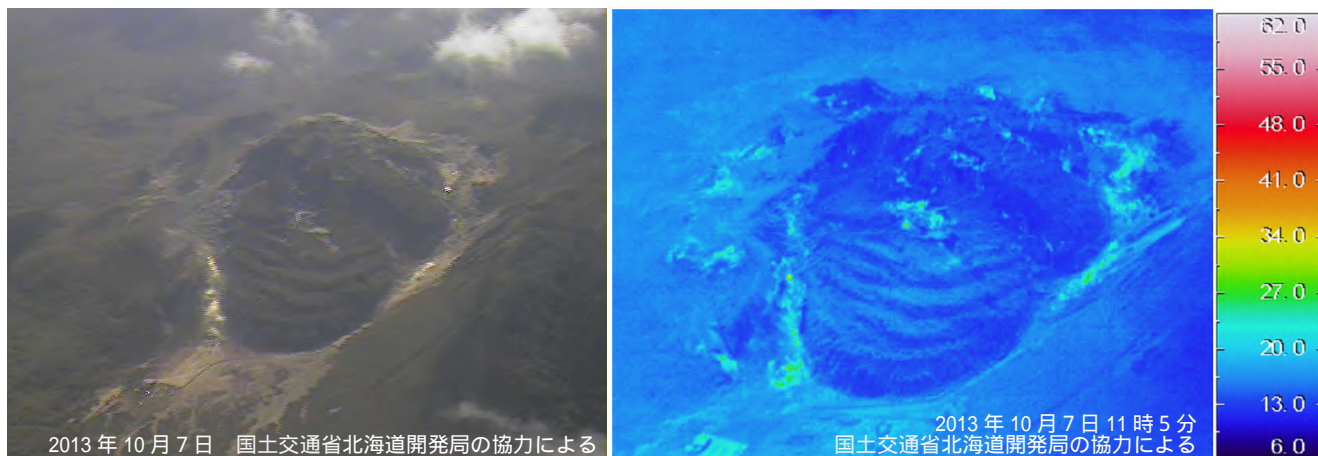
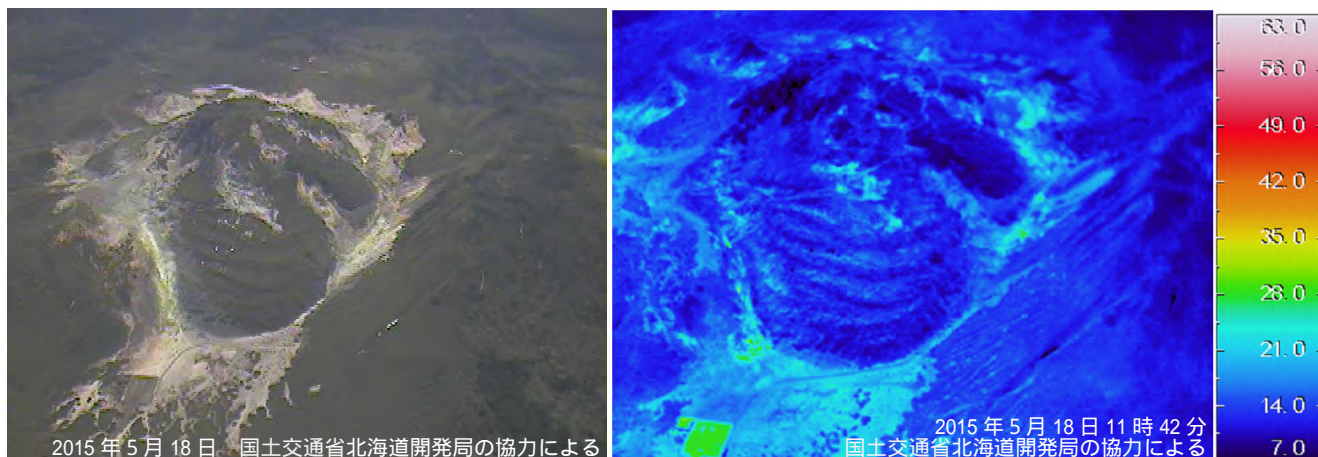


図4 アトサヌプリ F1噴気孔群及びF2噴気孔群の地表面温度分布
上：図5- から撮影 下：図5- から撮影



図5 アトサヌプリ 周辺図
（矢印は写真及び赤外熱映像の撮影方向）

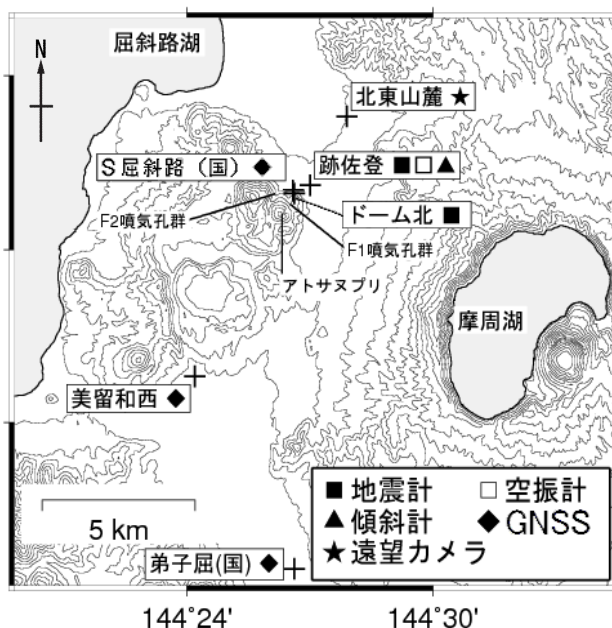


図6 アトサヌプリ 観測点配置図
+印は観測点の位置を示します
気象庁以外の機関の観測点には
以下の記号を付しています
（国）：国土地理院