

アトサヌプリの火山活動解説資料（平成25年10月）

札幌管区気象台
火山監視・情報センター

火山活動に特段の変化はなく、静穏に経過しており、噴火の兆候は認められません。
平成19年12月1日に噴火予報（平常）を発表しました。その後、予報警報事項に変更はありません。

○ 活動概況

・噴気などの表面現象の状況（図1-①②、図2～4）

F1噴気孔群及びF2噴気孔群の噴気の高さは火口上200m以下で、噴気活動は低調に経過しました。

7日に実施した上空からの観測（国土交通省北海道開発局の協力による）では、地表面温度分布¹⁾に特段の変化は認められませんでした。

1) 赤外熱映像装置による。赤外放射温度計や赤外熱映像装置は、物体が放射する赤外線を感知して温度や温度分布を測定する計器で、熱源から離れた場所から測定できる利点がありますが、測定距離や大気等の影響で熱源の温度よりも低く測定される場合があります。

・地震及び微動の発生状況（図1-③）

火山性地震は少なく、地震活動は低調に経過しました。

火山性微動は観測されませんでした。

・地殻変動の状況（図1-④⑤）

GPS連続観測では、火山活動によると考えられる地殻変動は認められませんでした。

この火山活動解説資料は札幌管区気象台のホームページ(<http://www.jma-net.go.jp/sapporo/>)や気象庁のホームページ(<http://www.seisvol.kishou.go.jp/tokyo/volcano.html>)でも閲覧することができます。

この資料は気象庁のほか、国土地理院のデータも利用して作成しています。

資料中の地図の作成に当たっては、国土地理院長の承認を得て、同院発行の『数値地図50mメッシュ（標高）』を使用しています（承認番号 平23情使、第467号）。

次回の火山活動解説資料（平成25年11月分）は平成25年12月9日に発表する予定です。

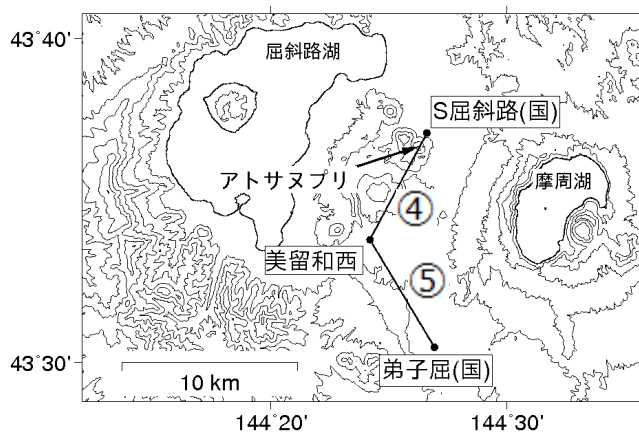
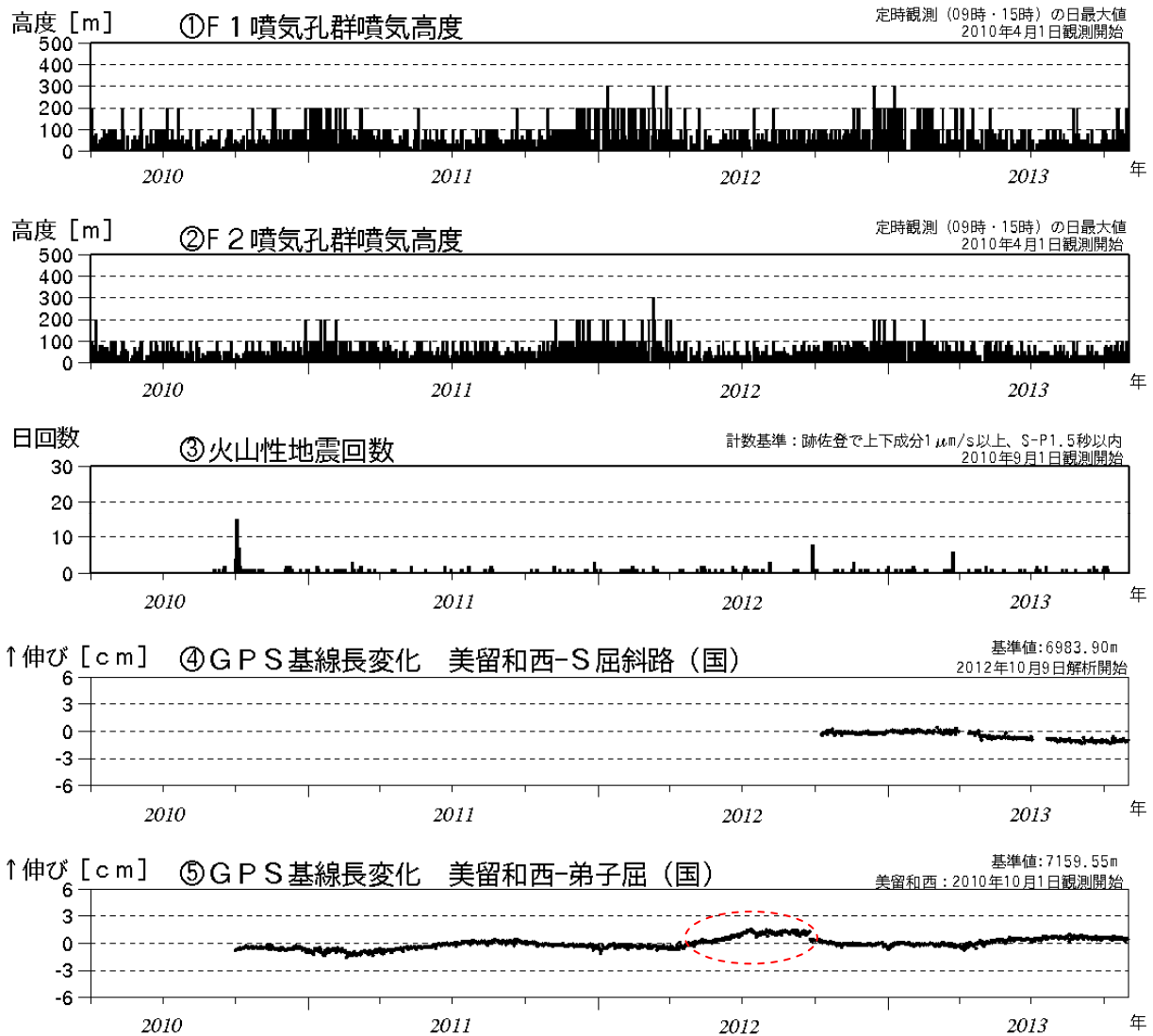


図1 アトサヌプリ 火山活動経過図 (2010年4月～2013年10月) 及びGPS連続観測点配置図

- ・ GPS基線の④⑤は配置図の④⑤に対応しています
- ・ GPS基線の空白部分は欠測を示します
- ・ ⑤の赤破線円内の変化は、弟子屈(国)付近の樹木の影響及び伐採 (2012年9月下旬) によるものです
- ・ (国) : 国土地理院

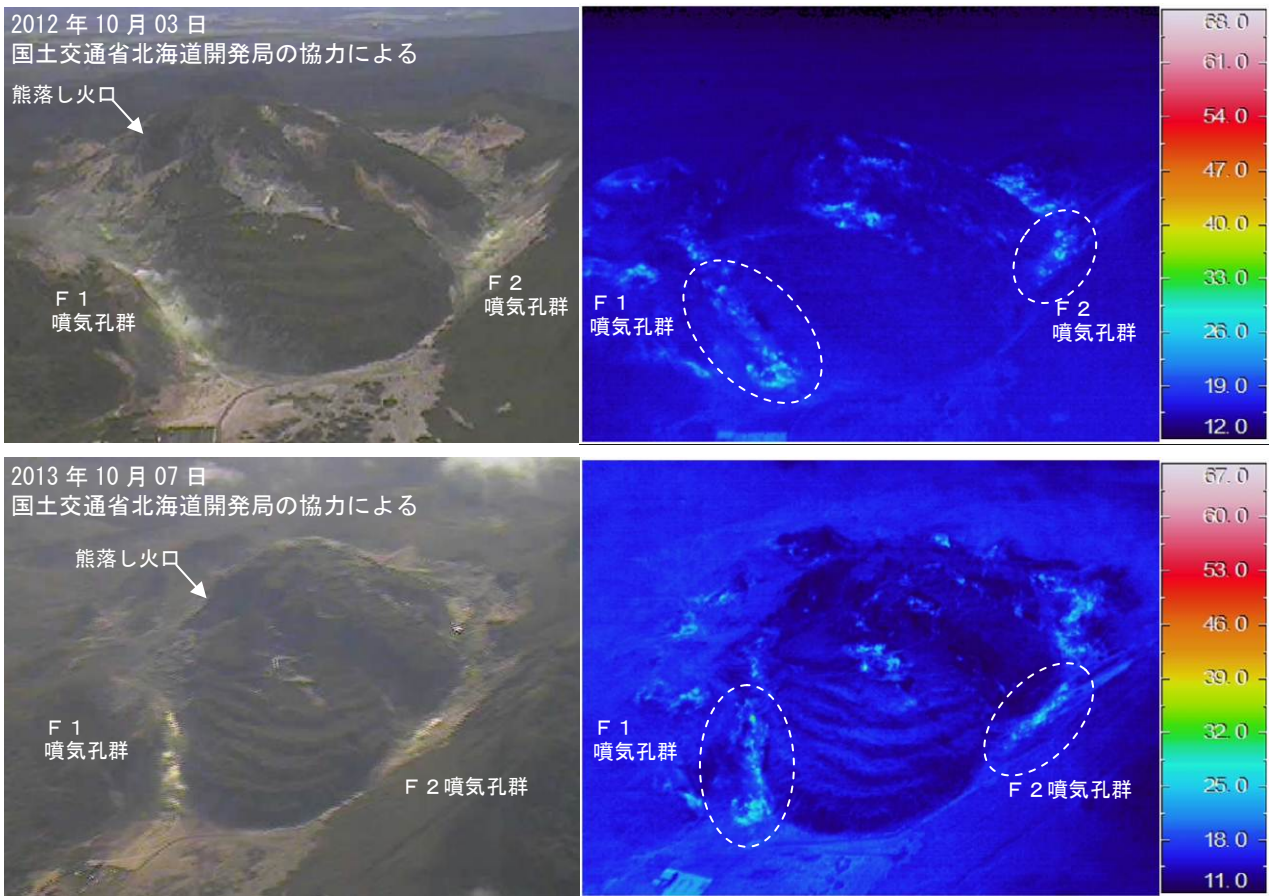


図2 アトサヌプリ 溶岩ドーム周辺の地表面温度分布¹⁾ (上段: 図3-①から撮影)
(下段: 図3-②から撮影)

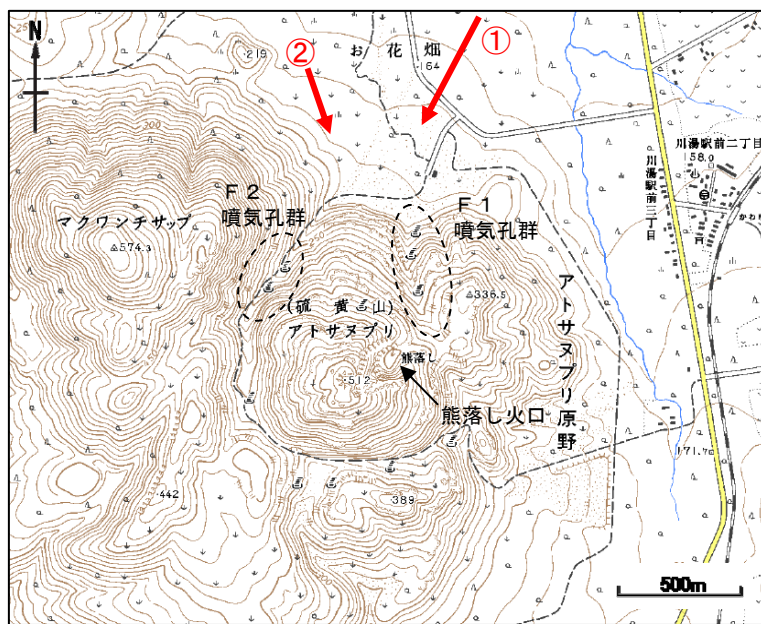


図3 アトサヌプリ 写真及び赤外熱映像の撮影方向

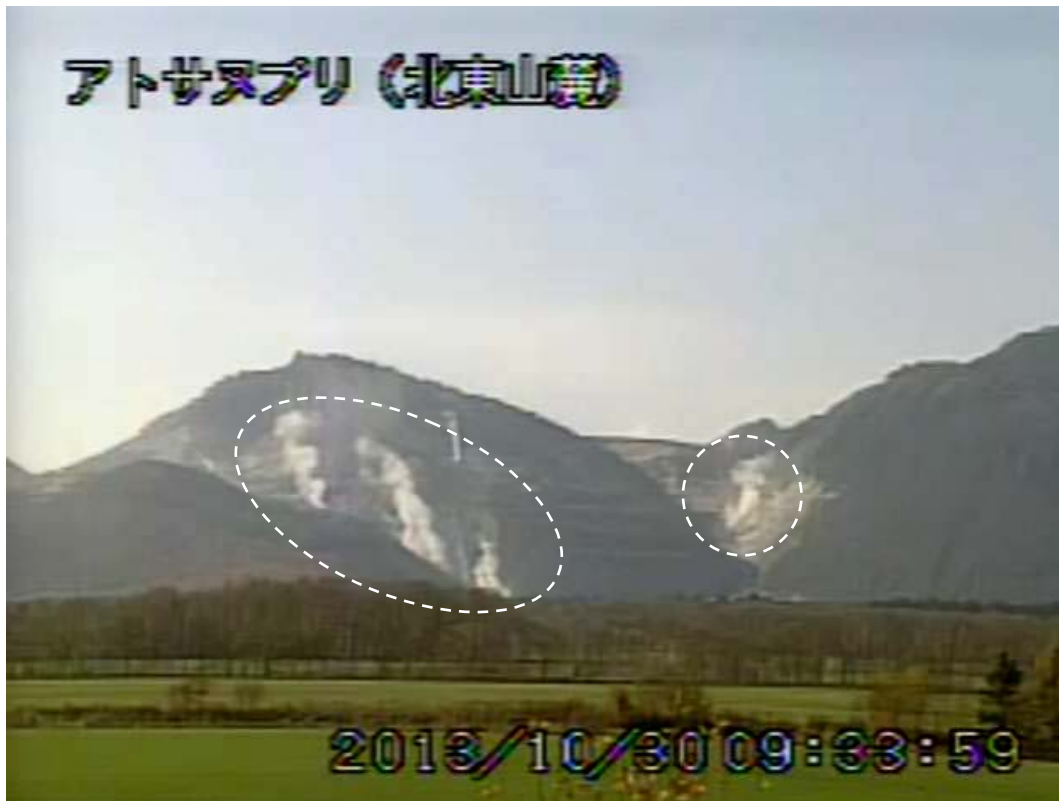


図4 アトサヌプリ 北東側から見た山体の状況
(10月30日、北東山麓遠望カメラによる)

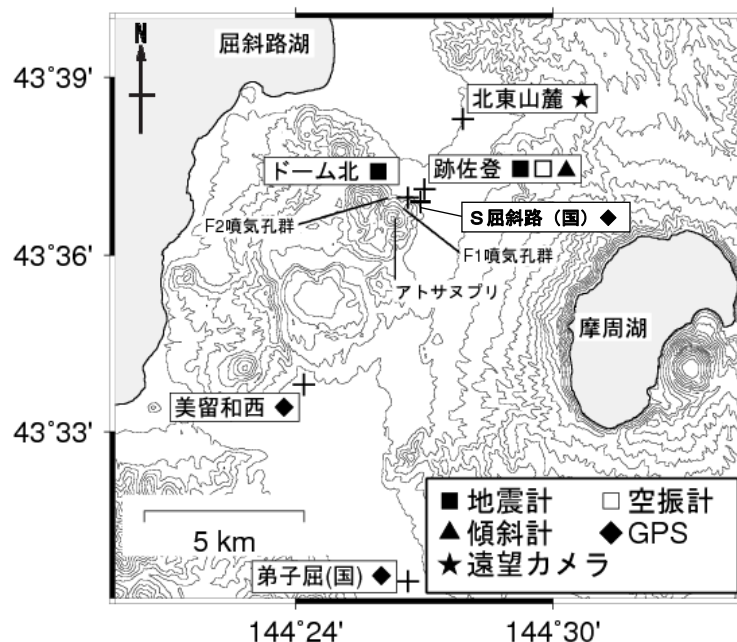


図5 アトサヌプリ 観測点配置図
+印は観測点の位置を示します
気象庁以外の機関の観測点には以下の記号を付しています
(国)：国土地理院