

## 北海道駒ヶ岳の火山活動解説資料（平成25年4月）

札幌管区気象台  
火山監視・情報センター

火山活動に特段の変化はなく、火口周辺に影響を及ぼす噴火の兆候は認められません。  
平成19年12月1日に噴火予報（噴火警戒レベル1、平常）を発表しました。その後、予報警報事項に変更はありません。

### ○ 活動概況

#### ・ 噴気などの表面現象の状況（図1-①～③、図2～5）

昭和4年火口の噴気は観測されませんでした。

12日に実施した上空からの観測（国土交通省北海道開発局の協力による）では、各火口の状況に特段の変化はありませんでした。

#### ・ 地震及び微動の発生状況（図1-④～⑥、図6）

火山性地震は少なく、地震活動は低調に経過しました。

火山性微動は観測されませんでした。

#### ・ 地殻変動の状況（図7～8）

GPS連続観測では、火山活動によると考えられる地殻変動は認められませんでした。

---

この火山活動解説資料は札幌管区気象台のホームページ(<http://www.jma-net.go.jp/sapporo/>)や気象庁のホームページ(<http://www.seisvol.kishou.go.jp/tokyo/volcano.html>)でも閲覧することができます。

※ 資料は気象庁のほか、国土地理院、北海道大学、北海道、森町のデータも利用して作成しています。

資料中の地図の作成に当たっては、国土地理院長の承認を得て、同院発行の『数値地図50mメッシュ（標高）』を使用しています（承認番号 平23情使、第467号）。また同院発行の『数値地図50000（地図画像）』を複製しています（承認番号 平23情複、第492号）。

次回の火山活動解説資料（平成25年5月分）は平成25年6月10日に発表する予定です。

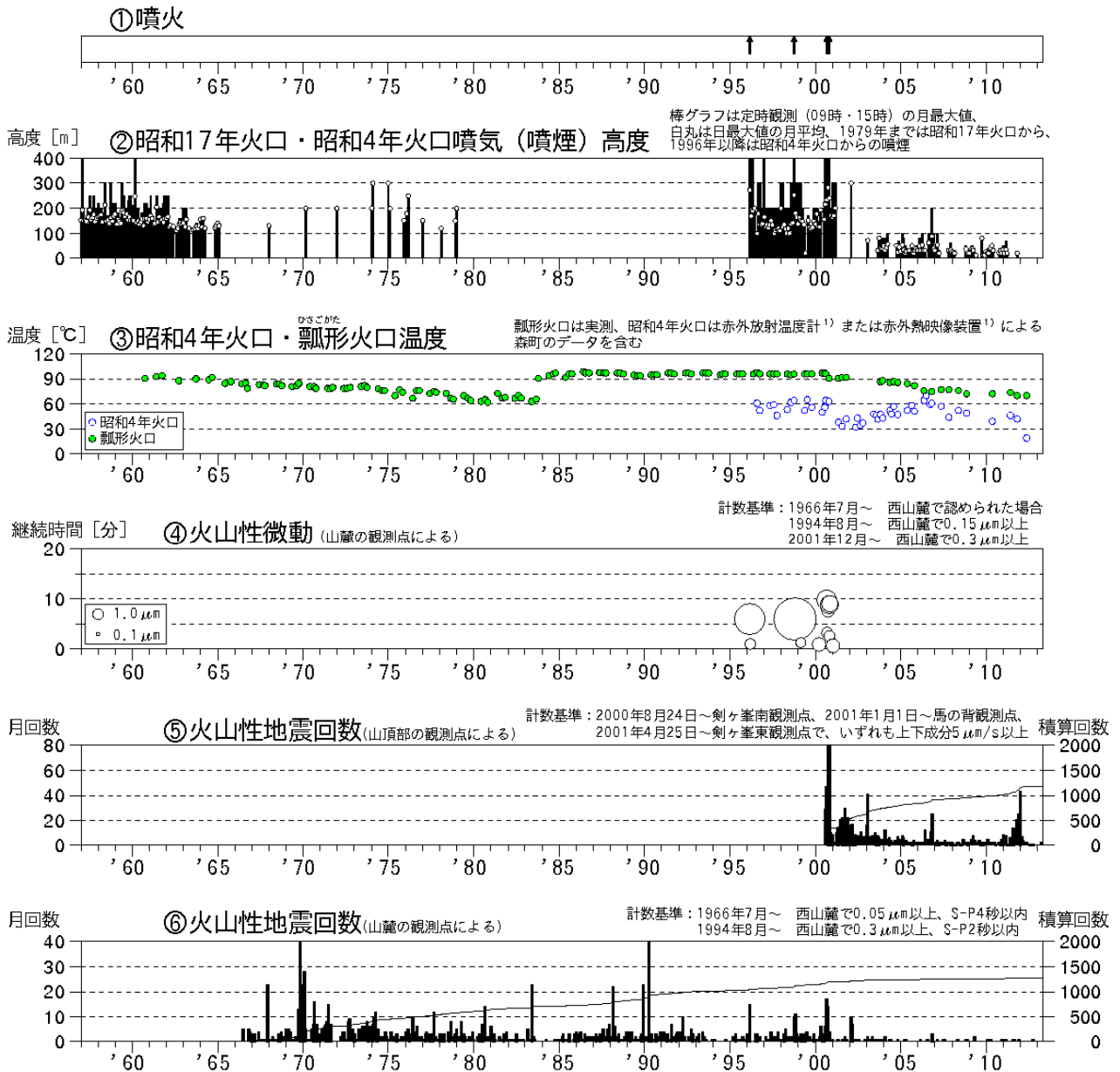


図 1 ※ 北海道駒ヶ岳 火山活動経過図 (1957年 1 月～2013年 4 月)

1) 赤外放射温度計や赤外熱映像装置は、物体が放射する赤外線を感じて温度や温度分布を測定する計器で、熱源から離れた場所から測定できる利点がありますが、測定距離や大気等の影響で熱源の温度よりも低く測定される場合があります。

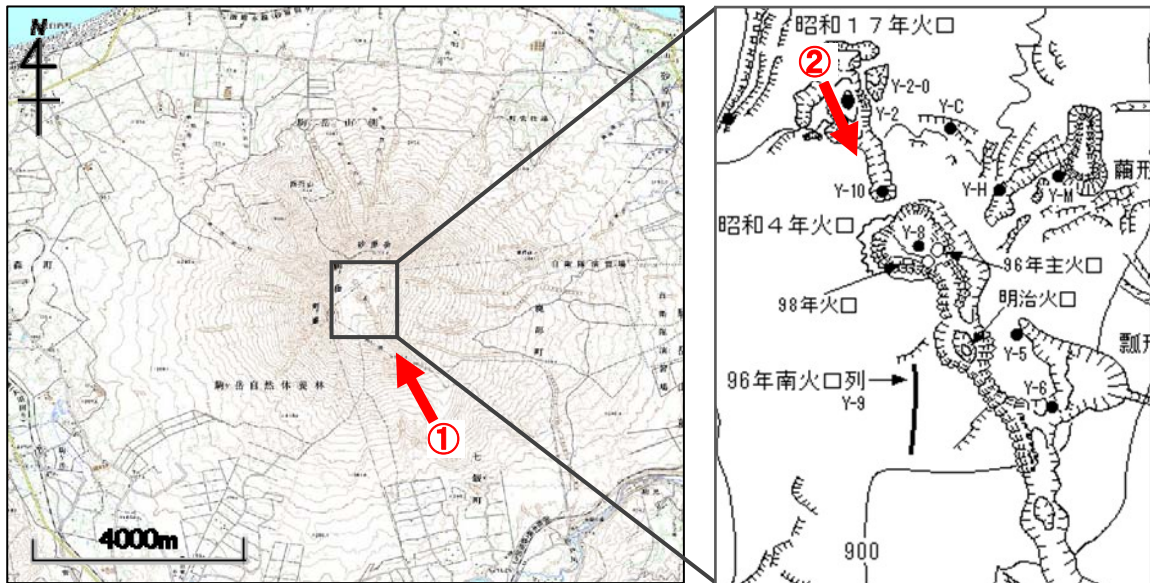


図2 北海道駒ヶ岳 写真の撮影方向 (矢印)

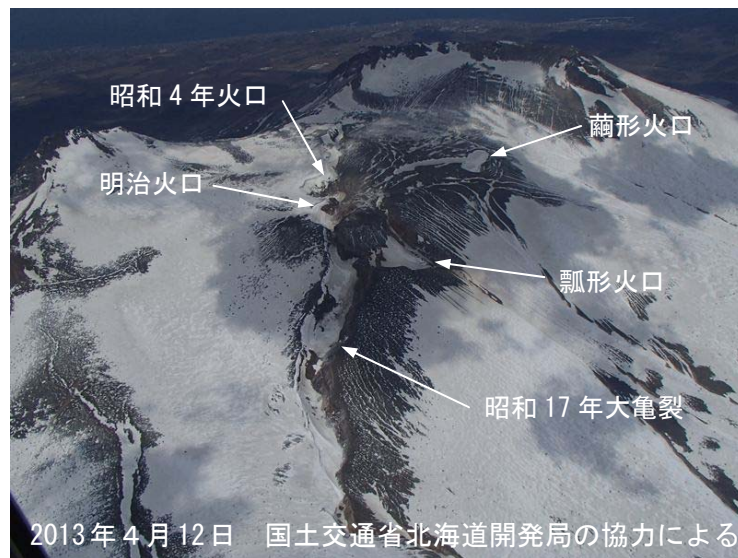


図3 北海道駒ヶ岳 山頂火口原の状況 南東側上空 (図2-①の矢印方向) から撮影

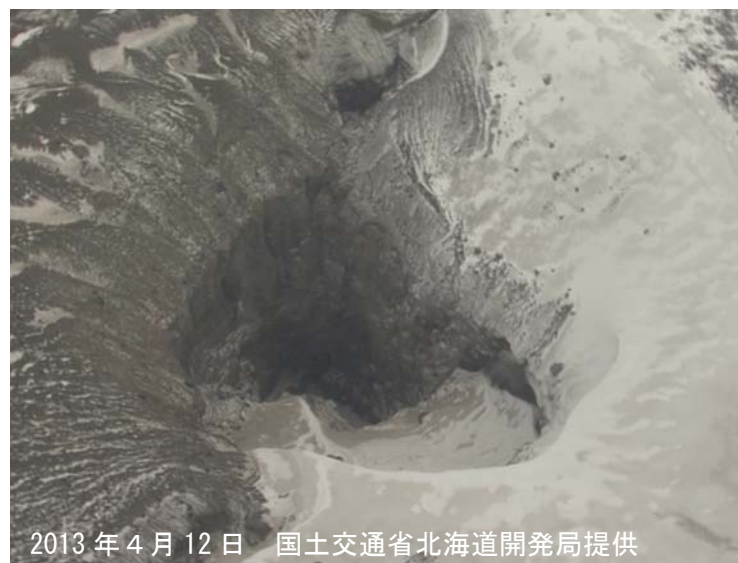


図4 北海道駒ヶ岳 昭和4年火口の状況 北西側上空 (図2-②の矢印方向) から撮影



図5 北海道駒ヶ岳 山頂部の状況（4月11日、鹿部公園南東遠望カメラによる）

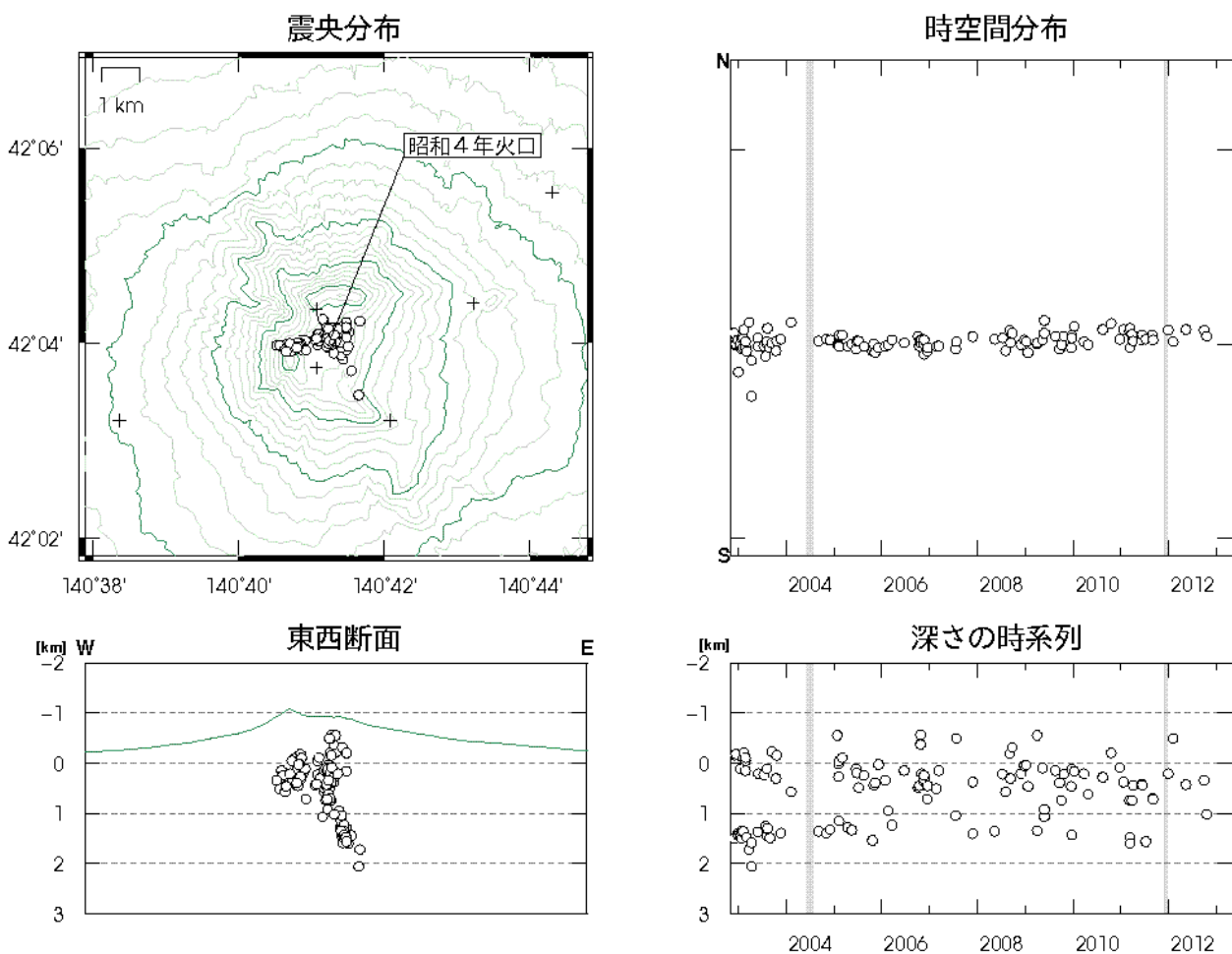


図6※ 北海道駒ヶ岳 火山性地震の震源分布（2002年11月～2013年4月）  
 灰色の期間は一部観測点欠測のため震源の決定数減少や精度低下が見られます  
 ○印：2002年11月～2013年3月の震源  
 +印：地震観測点  
 ・今期間、震源が決定された地震はありませんでした

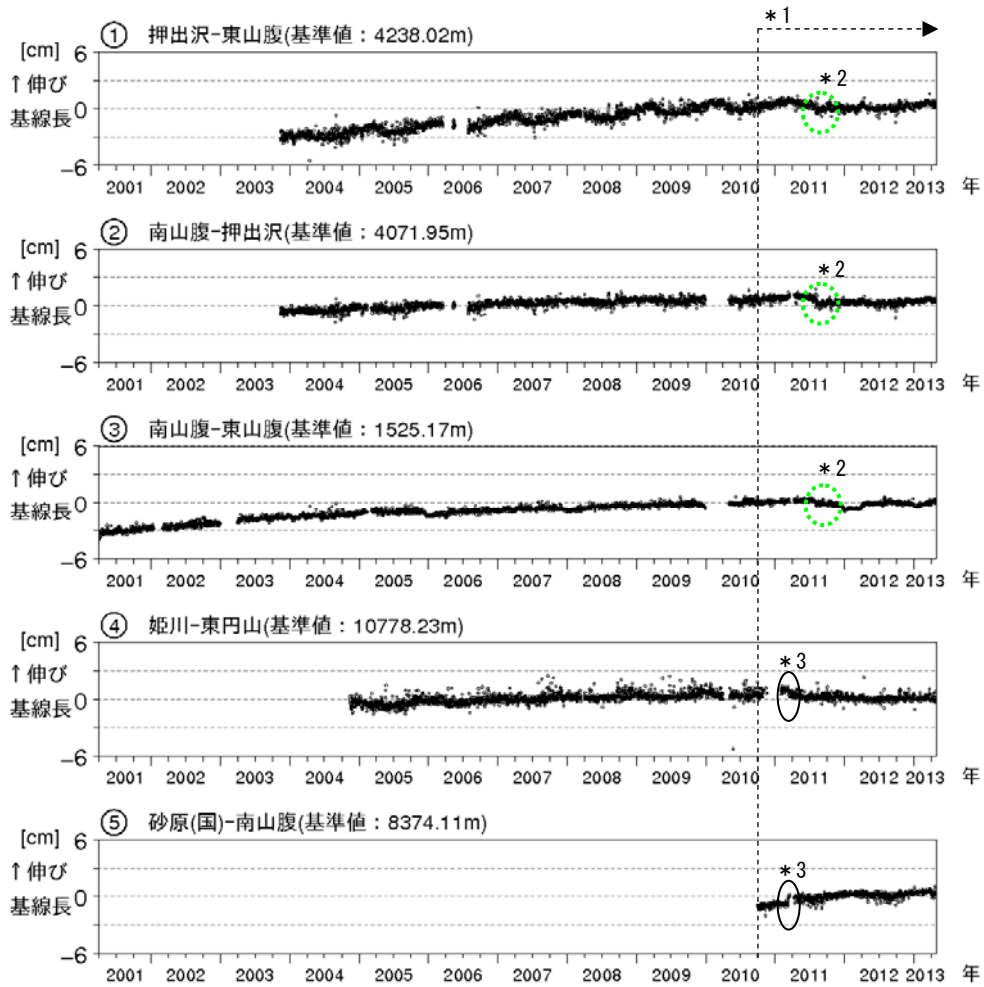


図7※ 北海道駒ヶ岳 GPS連続観測による基線長変化（2001年4月～2013年4月）  
 ・グラフの空白部分は欠測期間を示し、GPS基線①～⑤は図8の①～⑤に対応しています  
 ＊1：2010年10月以降のデータについては、解析方法を改良して精度を向上させています  
 ＊2：緑点線円内の変動は、機器更新によるものです  
 ＊3：楕円内の変動は、2011年3月11日に発生した東北地方太平洋沖地震の影響によるものであり、火山活動によるものではありません

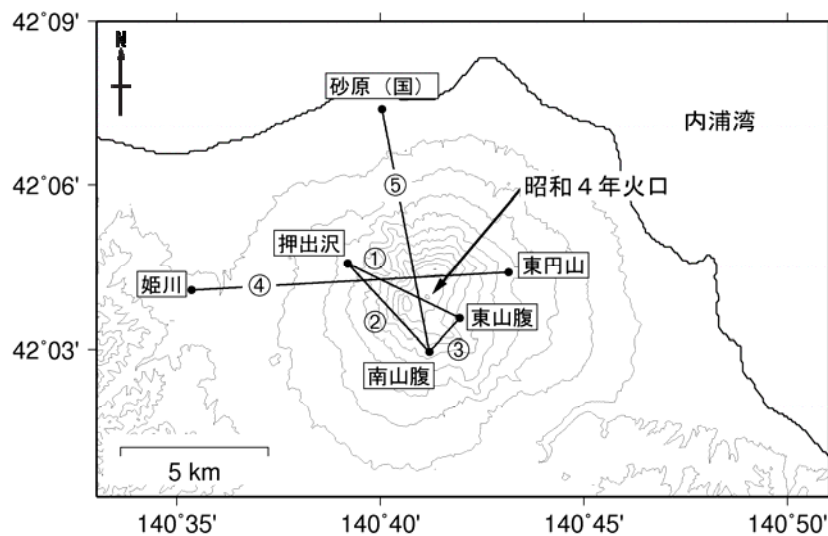


図8 北海道駒ヶ岳 GPS連続観測点配置図  
 (国)：国土地理院

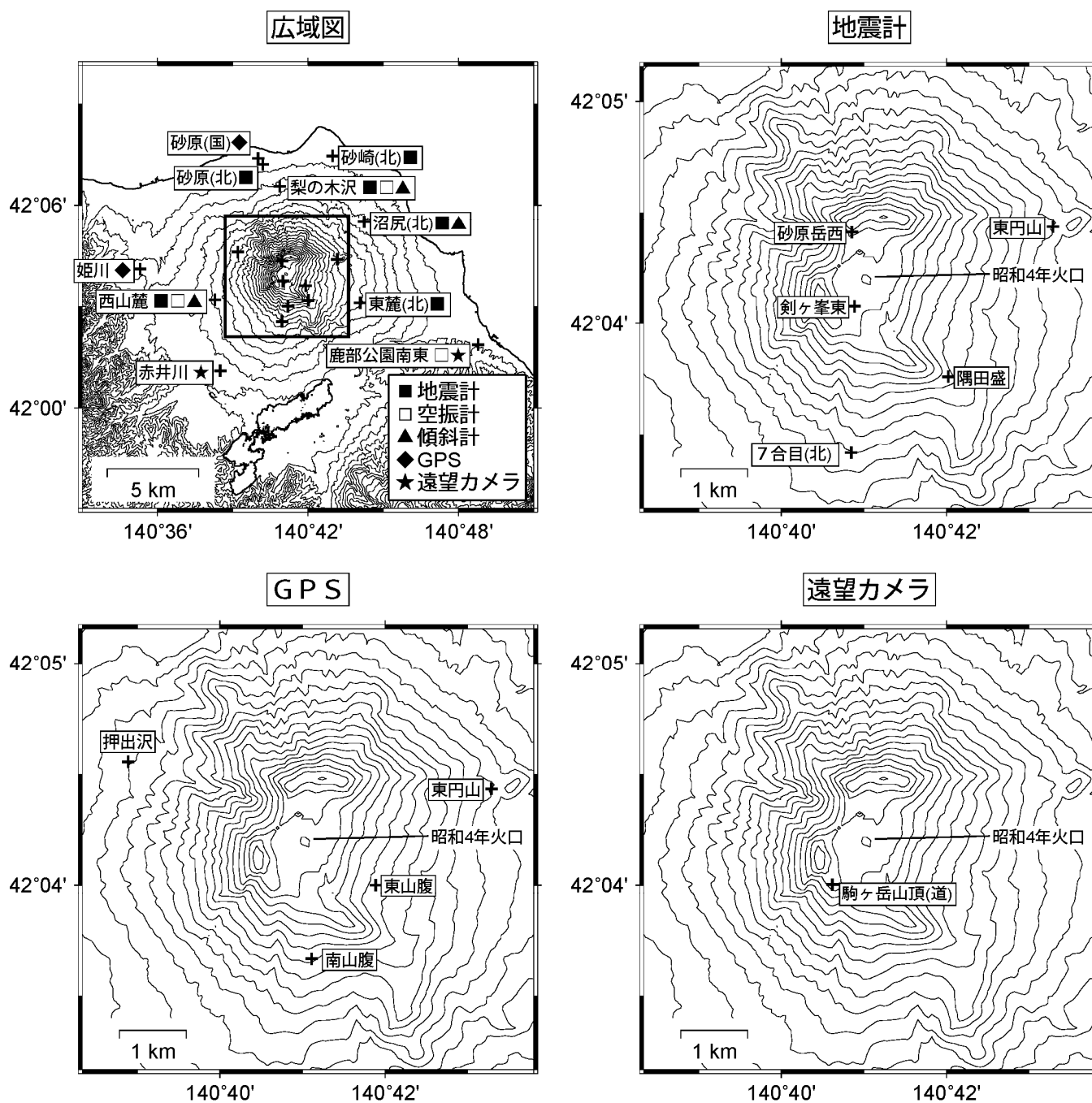


図9 北海道駒ヶ岳 観測点配置図  
 広域図内の口は地震計、GPS、遠望カメラそれぞれの範囲を示します  
 +印は観測点の位置を示します  
 気象庁以外の機関の観測点には以下の記号を付しています  
 (国)：国土地理院  
 (北)：北海道大学  
 (道)：北海道