

霧島山の火山活動解説資料（令和2年3月）

福岡管区气象台
地域火山監視・警報センター
鹿児島地方气象台

えびの高原（硫黄山）周辺

硫黄山では活発な噴気活動が続いていますが、火山性地震は少ない状態で経過しています。また、GNSS 連続観測では、硫黄山近傍の基線の伸びは2019年2月頃から概ね停滞しています。

火山活動に特段の変化は認められませんが、現在活発な噴気活動がみられている硫黄山の西側500mの噴気地帯から概ね100mの範囲、及び硫黄山火口内では、熱水・熱泥等が飛散する可能性がありますので注意してください。また、火山ガスにも注意が必要です。地元自治体等が行う立ち入り規制に従うとともに、火口周辺や噴気孔の近くには留まらないでください。

噴火予報（噴火警戒レベル1、活火山であることに留意）の予報事項に変更はありません。

○ 活動概況

・噴煙など表面現象の状況（図1～4、図6-①②、図7-①）

硫黄山の南側の噴気地帯では、白色の噴気が最高で200mまで上がるなど活発な噴気活動が続いています。硫黄山の西側500m付近の噴気活動はやや活発な状態が継続しており、噴気の高さは概ね50m以下で経過しました。

16日に海上自衛隊第1航空群の協力により実施した上空からの観測では、硫黄山の南側の噴気地帯で活発な噴気及び西側500m付近の噴気地帯でやや活発な噴気を引き続き確認しました。

17日に実施した現地調査では、硫黄山周辺の噴気地帯や地熱域の状況に特段の変化は認められませんでした。

・地震や微動の発生状況（図5、図6-③⑤～⑦、図7-②～⑤）

硫黄山付近では、ごく微小な地震を含め火山性地震は少ない状態で経過しました。

火山性微動は2018年6月20日以降、観測されていません。

ごく微小な地震を含む硫黄山付近の火山性地震の月回数は35回（ごく微小な地震は28回）で、前月（2月：30回（ごく微小な地震は26回））と同程度でした。えびの高原周辺（硫黄山以外）では、火山性地震の月回数は5回（2月：5回）でした。

この火山活動解説資料は福岡管区气象台ホームページ（<https://www.jma-net.go.jp/fukuoka/>）や気象庁ホームページ（https://www.data.jma.go.jp/svd/vois/data/tokyo/STOCK/monthly_v-act_doc/monthly_vact.php）でも閲覧することができます。次回の火山活動解説資料（令和2年4月分）は令和2年5月13日に発表する予定です。

本資料で用いる用語の解説については、「気象庁が噴火警報等で用いる用語集」を御覧ください。

（<https://www.data.jma.go.jp/svd/vois/data/tokyo/STOCK/kaisetsu/kazanyougo/mokuji.html>）

この資料は気象庁のほか、国土地理院、東京大学、九州大学、鹿児島大学、国立研究開発法人防災科学技術研究所、宮崎県及び鹿児島県のデータも利用して作成しています。

資料中の地図の作成に当たっては、国土地理院長の承認を得て、同院発行の『数値地図 50mメッシュ（標高）』『基盤地図情報』『基盤地図情報（数値標高モデル）』を使用しています（承認番号：平 29 情使、第 798 号）。

震源が求まった火山性地震は5回で、主に硫黄山近傍の深さ0 km 付近、韓国岳周辺及び北東側の深さ1～2 km 付近、大浪池周辺の深さ3 km 付近に分布しました。韓国岳近傍とその周辺では、2018年8月頃から地震が増加し、その後も引き続き地震活動がみられています。

・地殻変動の状況（図6-④、図8～11）

GNSS連続観測では、硫黄山近傍の基線で、2018年4月の噴火後に山体の収縮がみられました。その後再び山体の膨張を示す伸びの傾向がみられていましたが、2019年2月頃から概ね停滞しています。一方、霧島山の深い場所でのマグマの蓄積を示すと考えられる基線の伸びは2019年2月以降停滞しています。

・全磁力変化の状況（図12～14）

全磁力観測では、観測を開始した2016年2月以降、硫黄山の北側の観測点では全磁力の増加が、南側の観測点では全磁力の減少が継続しており、硫黄山周辺の地下で熱消磁現象の進行を示す全磁力変動が観測されていますが、その変動は2019年4月頃から鈍化しています。



図 1-1 霧島山（えびの高原（硫黄山）周辺） 硫黄山付近の状況
（3月24日、えびの高原監視カメラによる）

硫黄山の南側の噴気地帯では活発な噴気活動が、西側 500m付近ではやや活発な噴気活動が続いています。

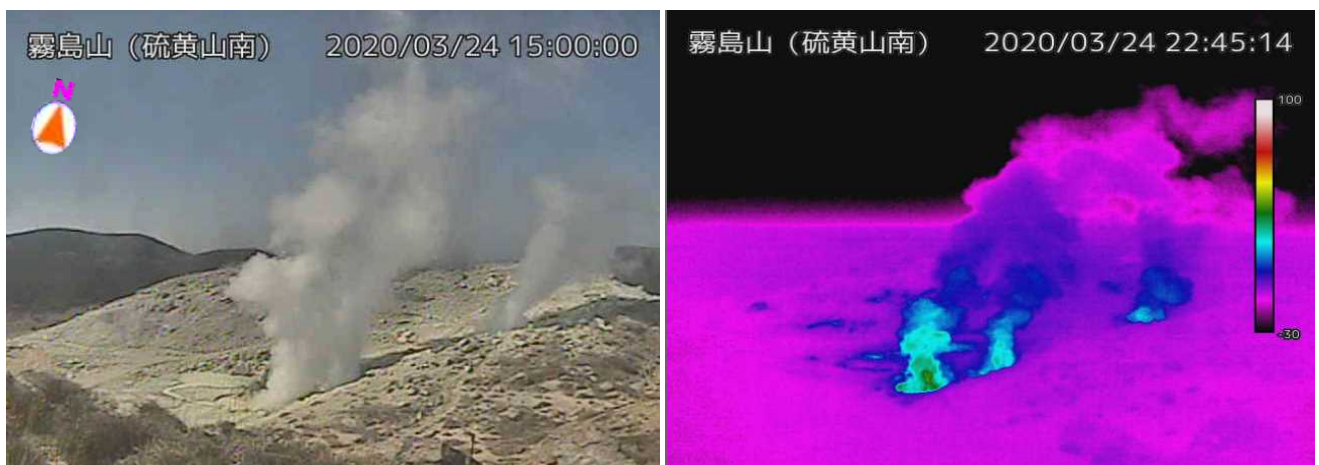


図 1-2 霧島山（えびの高原（硫黄山）周辺） 硫黄山南側の状況
（3月24日、硫黄山南監視カメラによる）

硫黄山の南側の噴気地帯で活発な噴気活動が続いています。

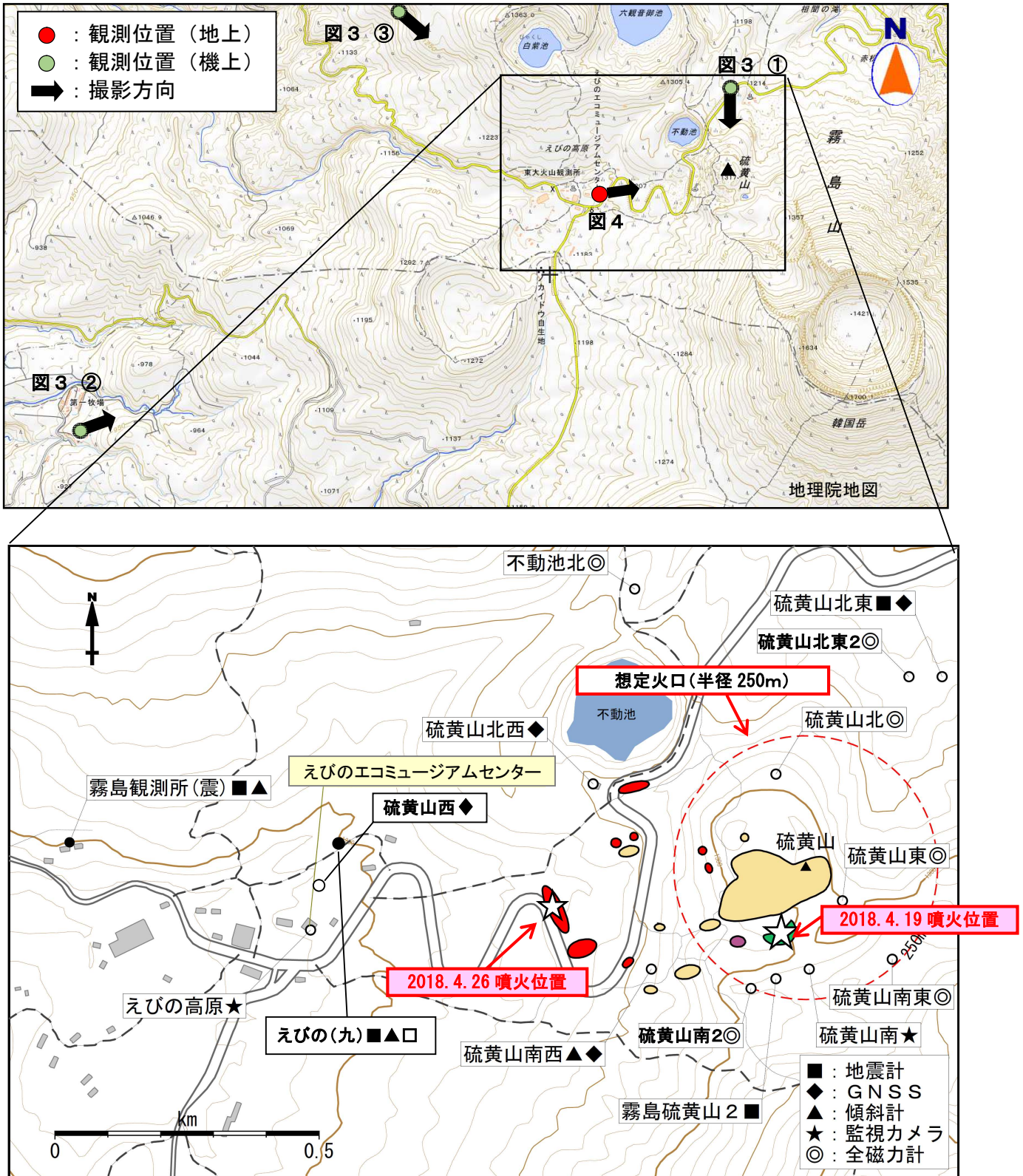


図2 霧島山（えびの高原（硫黄山）周辺） 図3及び図4の観測位置及び撮影方向（上段）、及び噴火位置、主な噴気地帯及び地熱域（下段）

えびの高原（硫黄山）周辺の噴気地帯及び地熱域の状況に変化はありません。

- ・ ☆は噴火位置を示します。白丸（○）は気象庁、黒丸（●）は気象庁以外の機関の観測点位置を示しています。
- ・ 2018年4月の噴火以前から確認されている噴気地帯及び地熱域を●で示します。
- ・ 2018年4月9日に確認した噴気地帯及び地熱域を●で示します（一時期、活発な熱泥の噴出がみられました）。
- ・ 2018年4月の噴火以降に拡大した噴気地帯を●及び●で示します。



図3 霧島山（えびの高原（硫黄山）周辺） 上空からの状況

- ・硫黄山の南側の噴気地帯で活発な噴気（黄破線）及び西側500m付近の噴気地帯でやや活発な噴気（赤破線）を引き続き確認しました。
- ・引き続き硫黄山の南側の噴気地帯の湯だまりを確認しました。

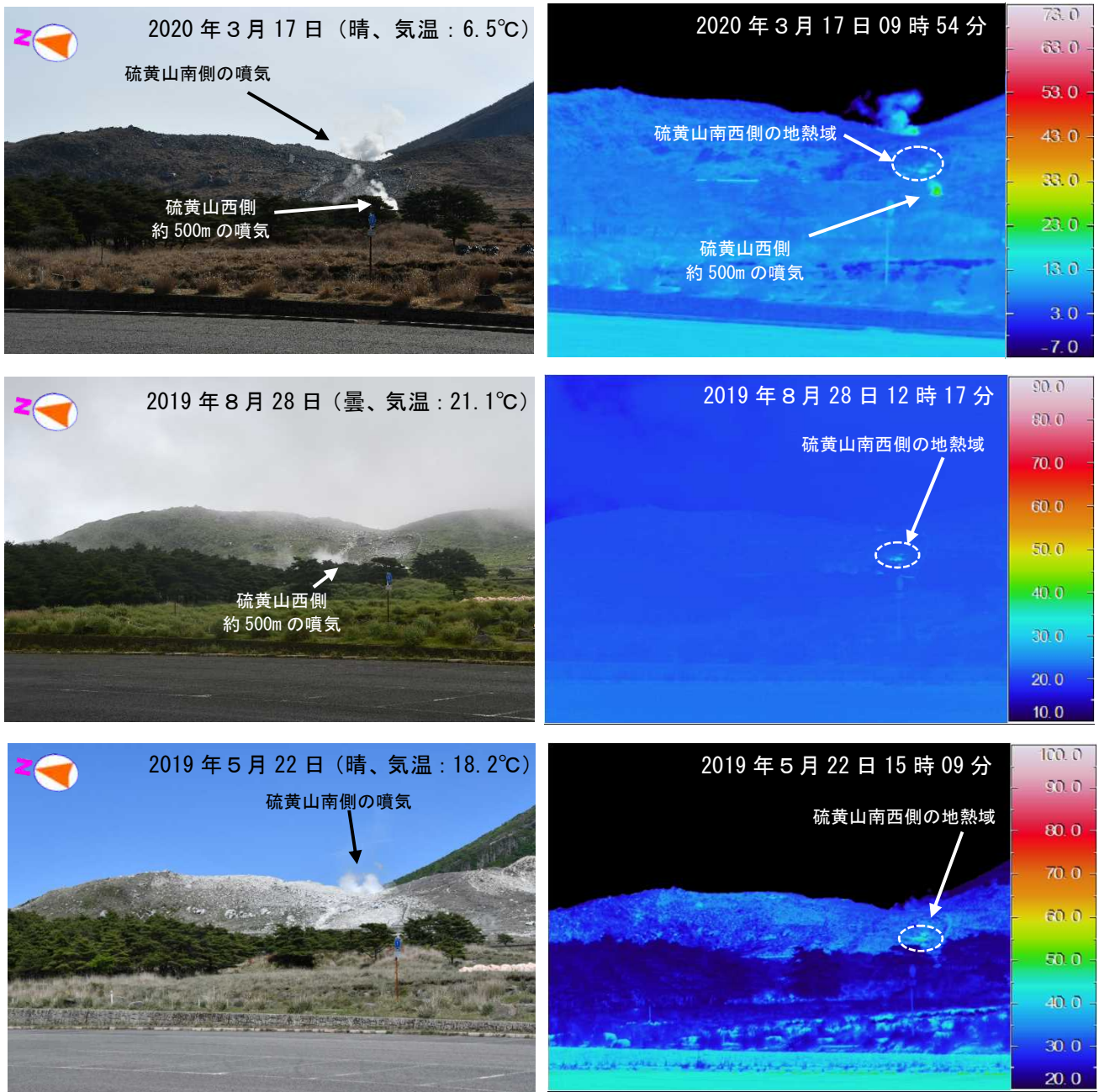
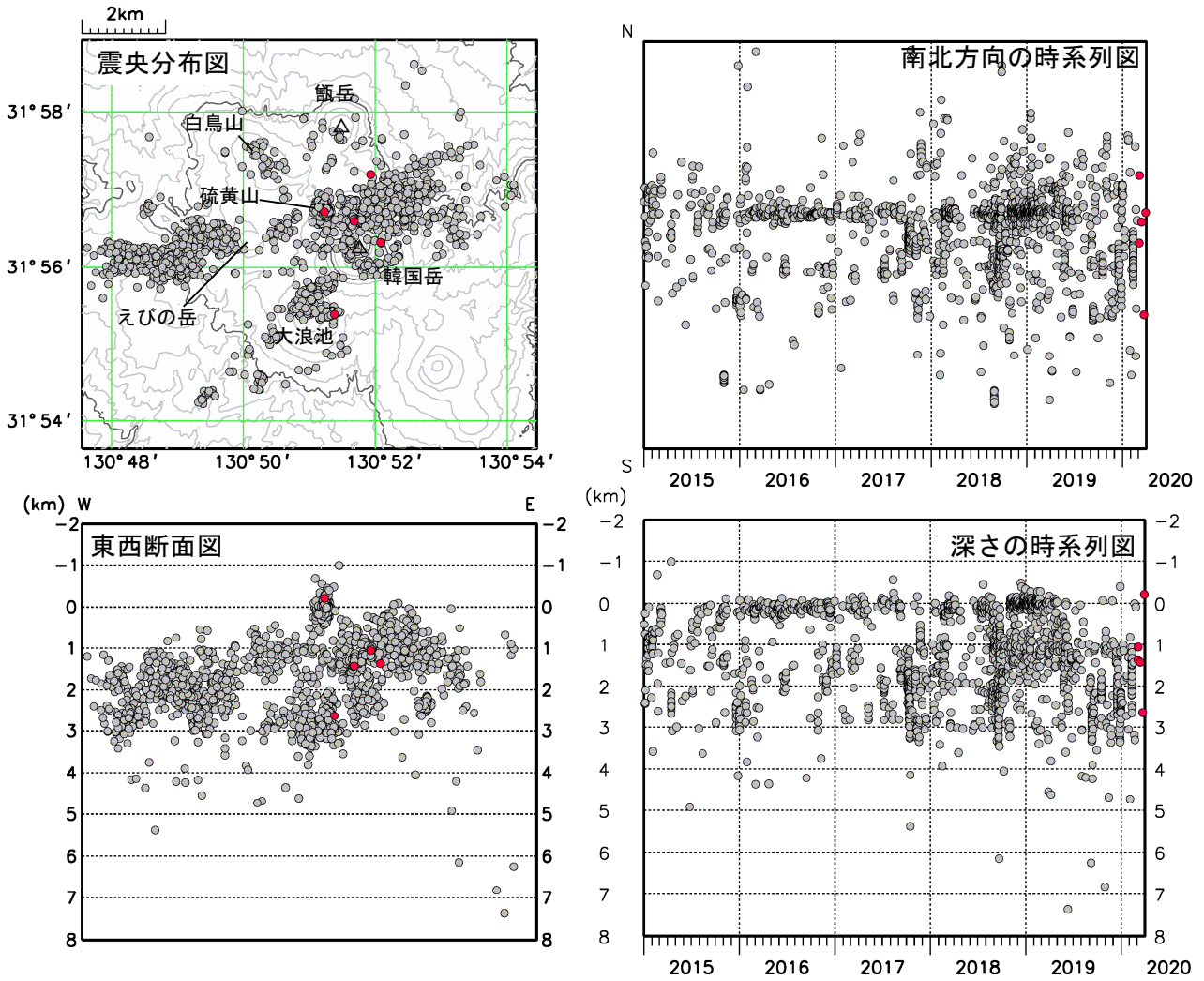


図4 霧島山（えびの高原（硫黄山）周辺） 硫黄山の状況（えびの高原（図2参照）から観測）
 硫黄山南側の活発な噴気や硫黄山の西側500mのやや活発な噴気及び硫黄山南西側の地熱域を
 引き続き確認しました。



- : 2020年3月の震源
- : 2015年1月～2020年2月の震源

図5 霧島山（えびの高原（硫黄山）周辺） 震源分布図（2015年1月～2020年3月）

< 3月の状況 >

震源が求まった火山性地震は5回で、震源は主に硫黄山近傍の深さ0 km付近、韓国岳周辺及び北東側の深さ1～2 km付近、大浪池周辺の深さ3 km付近に分布しました（東西断面図）。韓国岳近傍とその周辺では、2018年8月頃から地震が増加し、その後も引き続き地震活動がみられています。

※えびの高原（硫黄山）周辺以外の震源も含まれています。

※2018年10月は、観測点の障害により、硫黄山近傍で震源が求まらなかった期間があります。

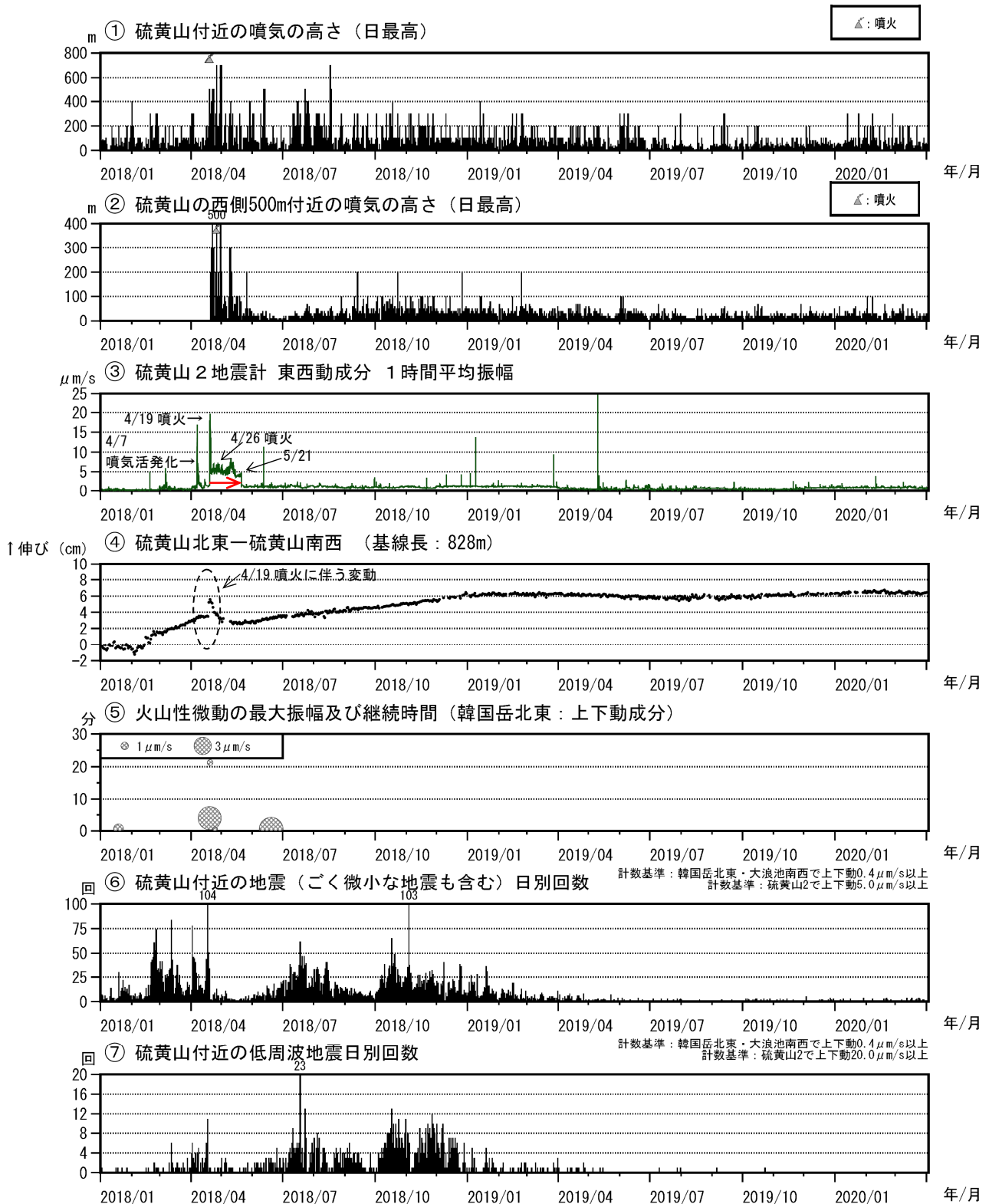


図6 霧島山（えびの高原（硫黄山）周辺）火山活動経過図（2018年1月～2020年3月）

< 3月の状況 >

- ・硫黄山の南側の噴気地帯では、噴気が最高で200mまで上がりました。硫黄山の西側500m付近では、噴気の高さは概ね50m以下で経過しました。
- ・硫黄山近傍に設置している地震計では、活発な噴気活動により2018年4月19日の噴火開始前の4月初旬より振幅の大きな状態が続いていましたが（赤矢印）、2019年4月初め頃から小さくなりました。
- ・火山性微動は2018年6月20日以降、観測されていません。
- ・ごく小さな地震を含む火山性地震は、少ない状態で経過しました。

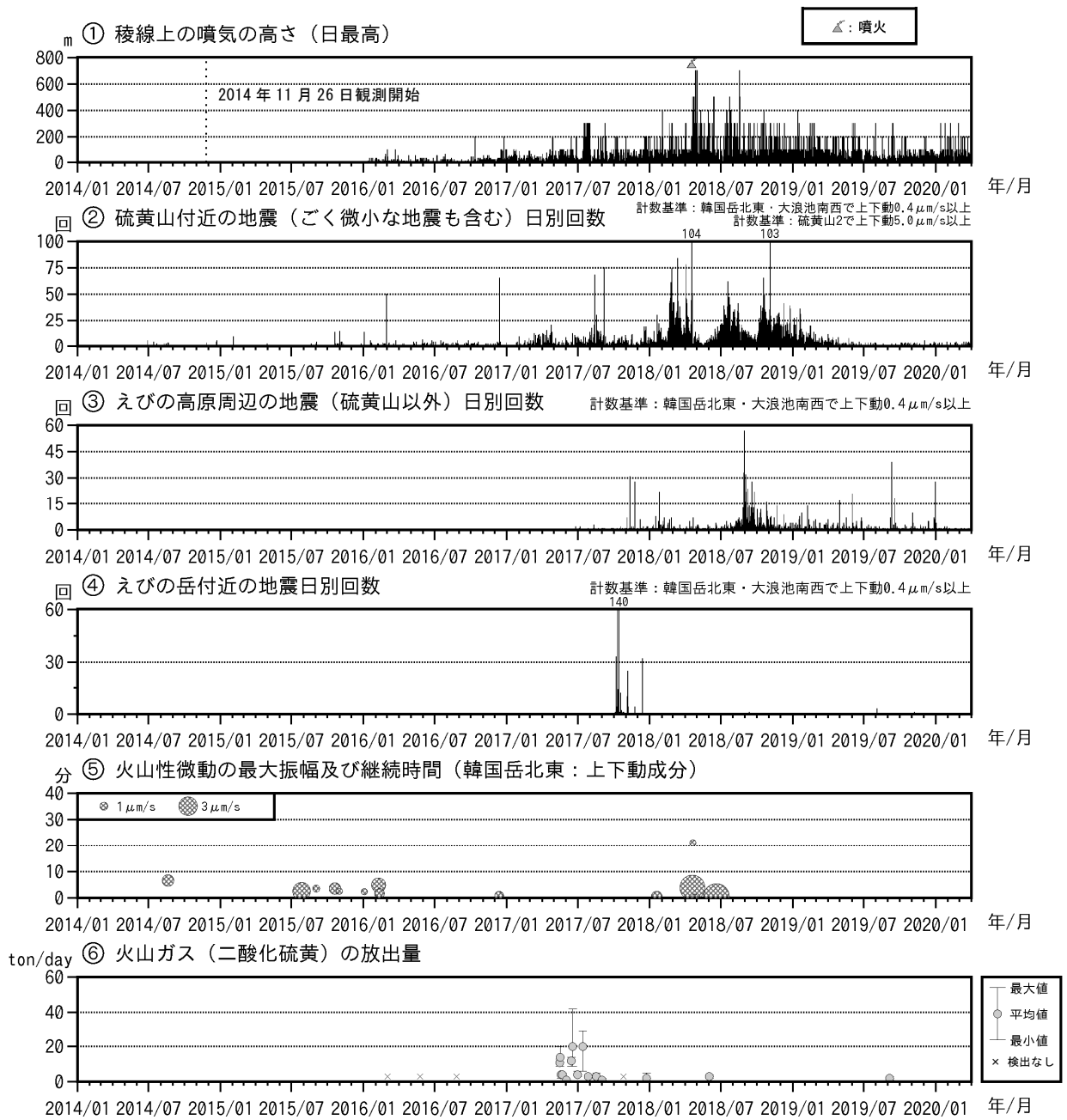


図7 霧島山（えびの高原（硫黄山）周辺） 火山活動経過図（2014年1月～2020年3月）

< 3月の状況 >

- ・ごく微小な地震を含む硫黄山付近の火山性地震の月回数は35回（ごく微小な地震は28回）で、前月（2月：30回（ごく微小な地震は26回））と同程度でした。
- ・えびの高原周辺（硫黄山以外）では、火山性地震の月回数は5回（2月：5回）でした。
- ・火山性微動は2018年6月20日以降、観測されていません。

※2016年2月10日14時43分頃に発生した火山性微動は、韓国岳北東観測点が欠測中であったため⑤のグラフには掲載していません。

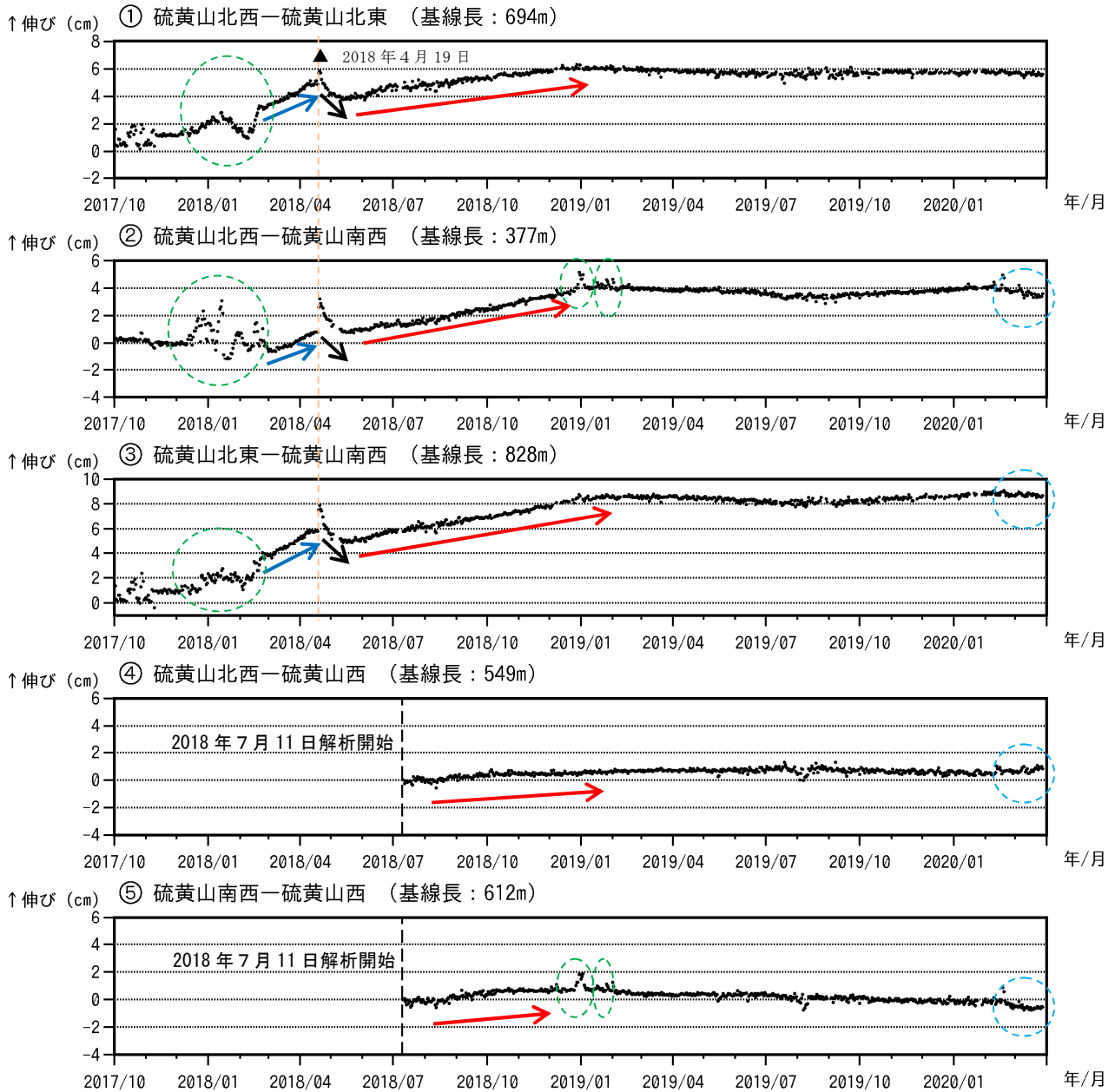


図8 霧島山（えびの高原（硫黄山）周辺） GNSS 連続観測による基線長変化 (2017年10月～2020年3月)

GNSS 連続観測では、硫黄山近傍の基線で、2018年3月頃から山体の膨張を示す変動（青矢印）がみられていましたが、4月19日の噴火（▲）後に山体の収縮を示す変動（黒矢印）がみられました。その後、6月上旬から再び伸びの傾向（赤矢印）がみられていましたが、2019年2月頃から概ね停滞しています。

これらの基線は図10の①～⑤に対応しています。
 緑色の破線内の変化は、地面の凍上の影響と考えられます。
 青色の破線内の変化は、年周変動（季節変動）が含まれている可能性があります。

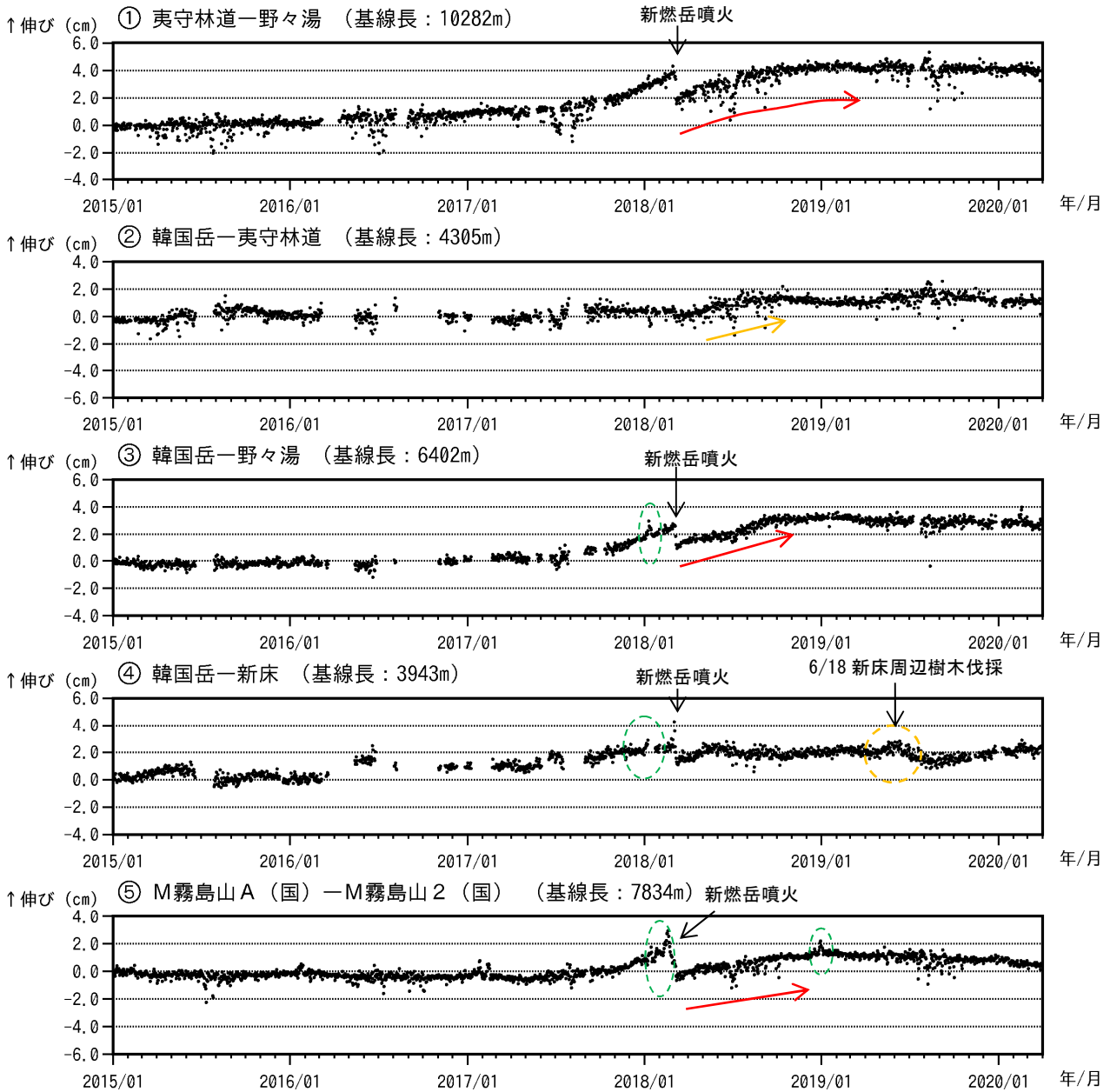


図 9-1 霧島山（えびの高原（硫黄山）周辺） GNSS 連続観測による基線長変化
(2015年1月～2020年3月)

GNSS 連続観測では、霧島山の深い場所でのマグマの蓄積を示すと考えられる基線の伸び（赤矢印）が2019年2月以降停滞しています。えびの高原周辺の基線（②）での硫黄山周辺の膨張を示すと考えられる基線の伸び（橙矢印）は、概ね停滞しています。

これらの基線は図 11 の①～⑤に対応しています。
 緑色の破線内の変化は、地面の凍上の影響と考えられます。
 橙色の破線内の変化は、観測点固有の局所的な変動によるものと考えられます。
 基線の空白部分は欠測を示しています。
 (国)：国土地理院

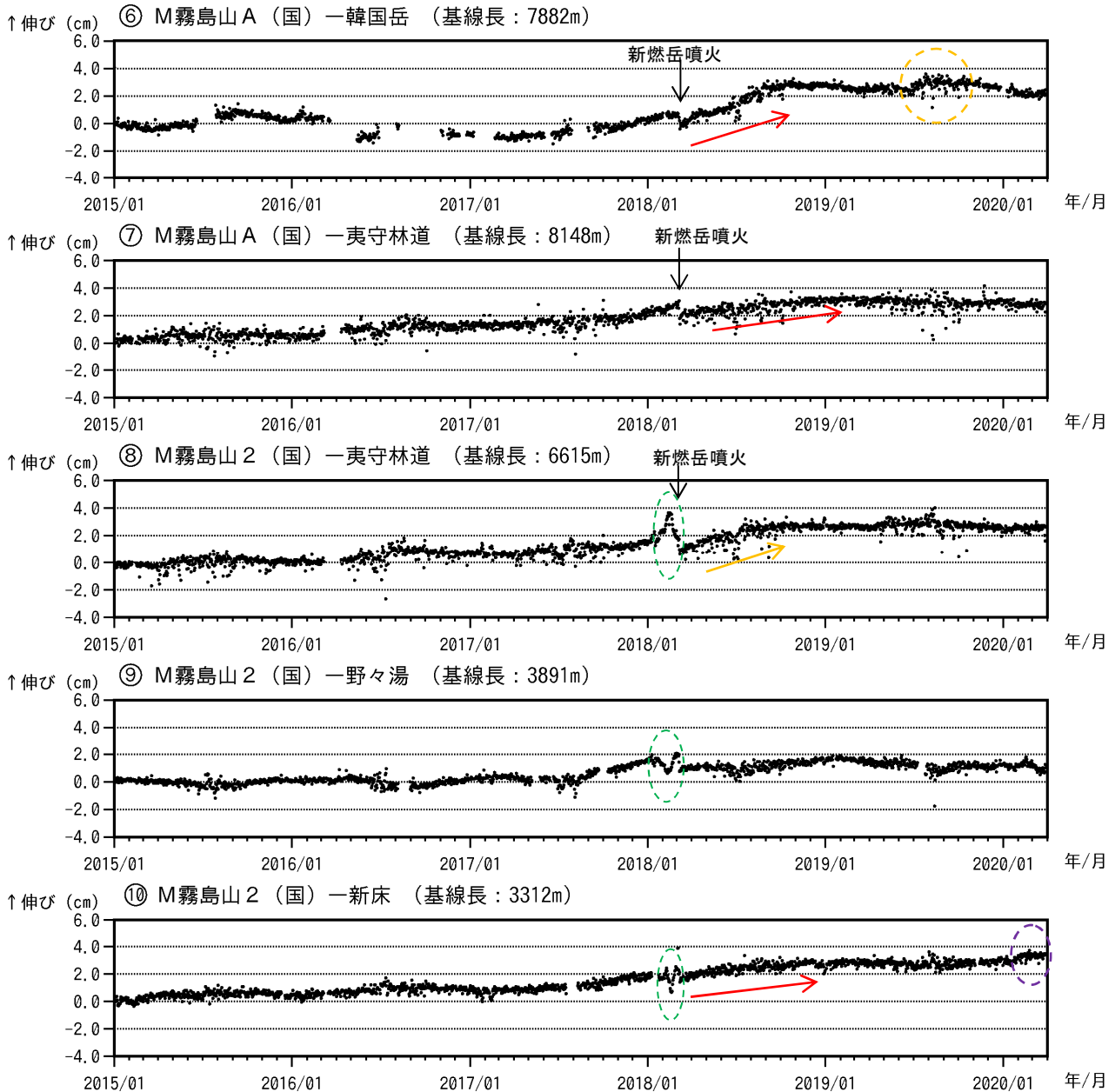


図 9-2 霧島山（えびの高原（硫黄山）周辺） GNSS 連続観測による基線長変化
 (2015年1月～2020年3月)

GNSS 連続観測では、霧島山の深い場所でのマグマの蓄積を示すと考えられる基線の伸び（赤矢印）が2019年2月以降停滞しています。えびの高原周辺の基線（⑧）での硫黄山周辺の膨張を示すと考えられる基線の伸び（橙矢印）は、概ね停滞しています。

これらの基線は図 11 の⑥～⑩に対応しています。

緑色の破線内の変化は、地面の凍上の影響と考えられます。

橙色の破線内の変化は、観測点固有の局所的な変動によるものと考えられます。

紫色の破線内の変化は、観測点周囲の環境の変化に伴う影響と考えられます。

基線の空白部分は欠測を示しています。

（国）：国土地理院

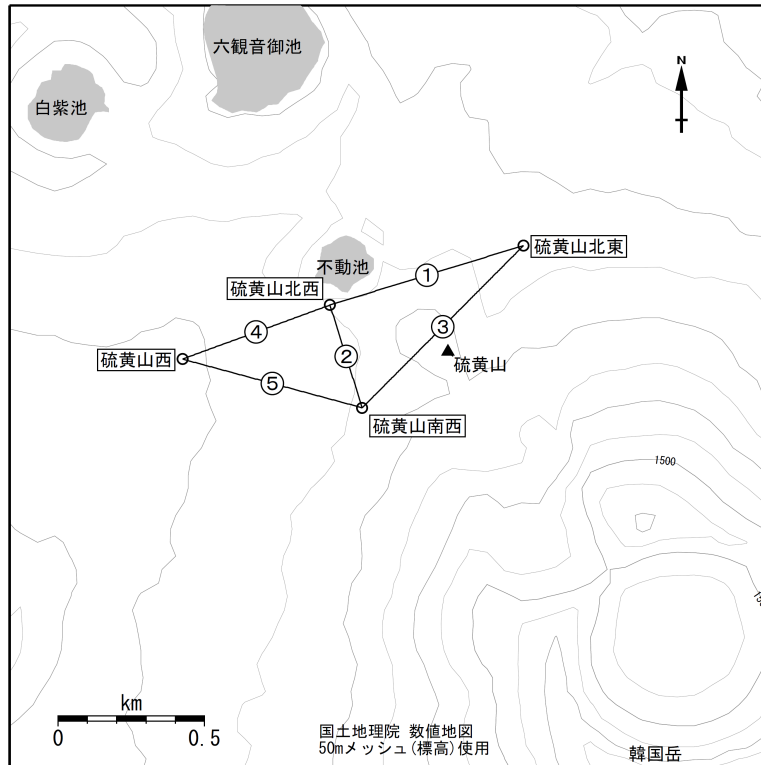


図10 霧島山（えびの高原（硫黄山）周辺） 図8のGNSS連続観測点と基線番号

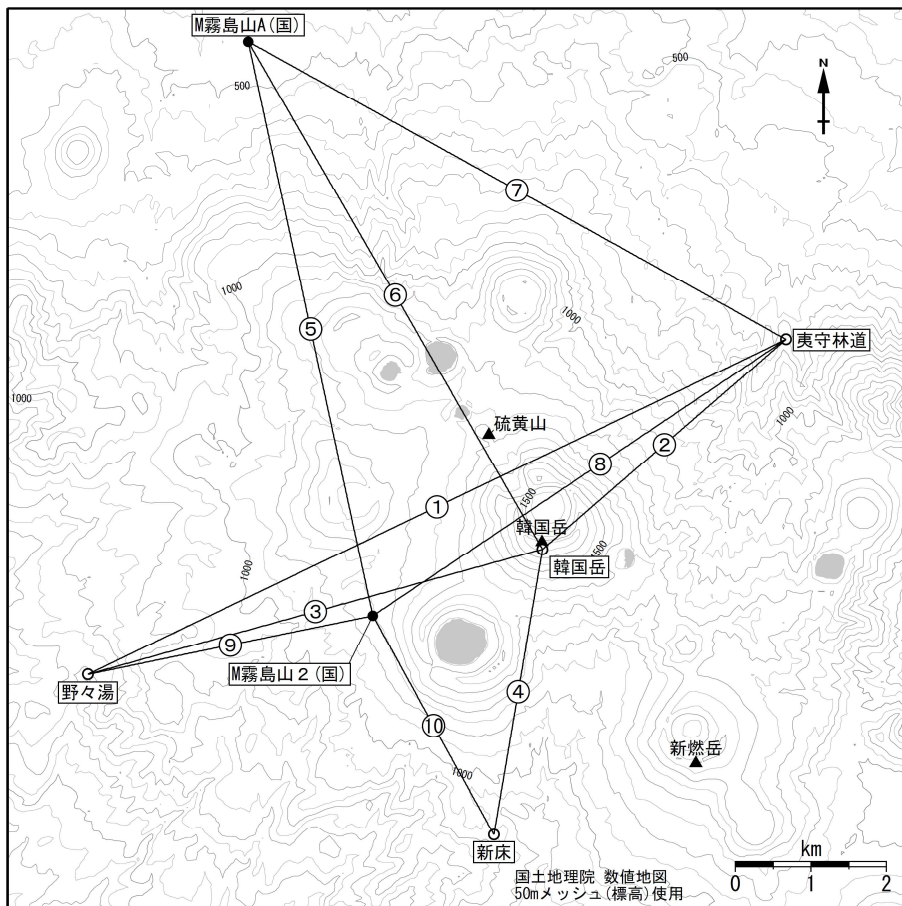


図11 霧島山（えびの高原（硫黄山）周辺） 図9のGNSS連続観測点と基線番号

白丸（○）は気象庁、黒丸（●）は気象庁以外の機関の観測点位置を示しています。
 (国)：国土地理院

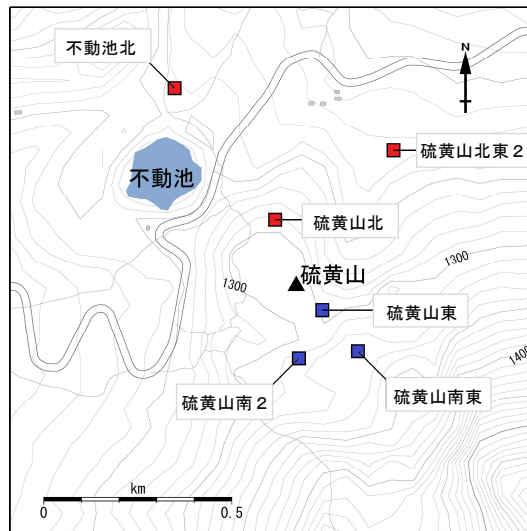


図 12 霧島山（えびの高原（硫黄山）周辺） 全磁力観測点配置図

2016年2月の観測開始以降の各観測点の全磁力の変化傾向（図13の変化傾向）を「■（増加傾向）」「■（減少傾向）」でそれぞれ示しています。

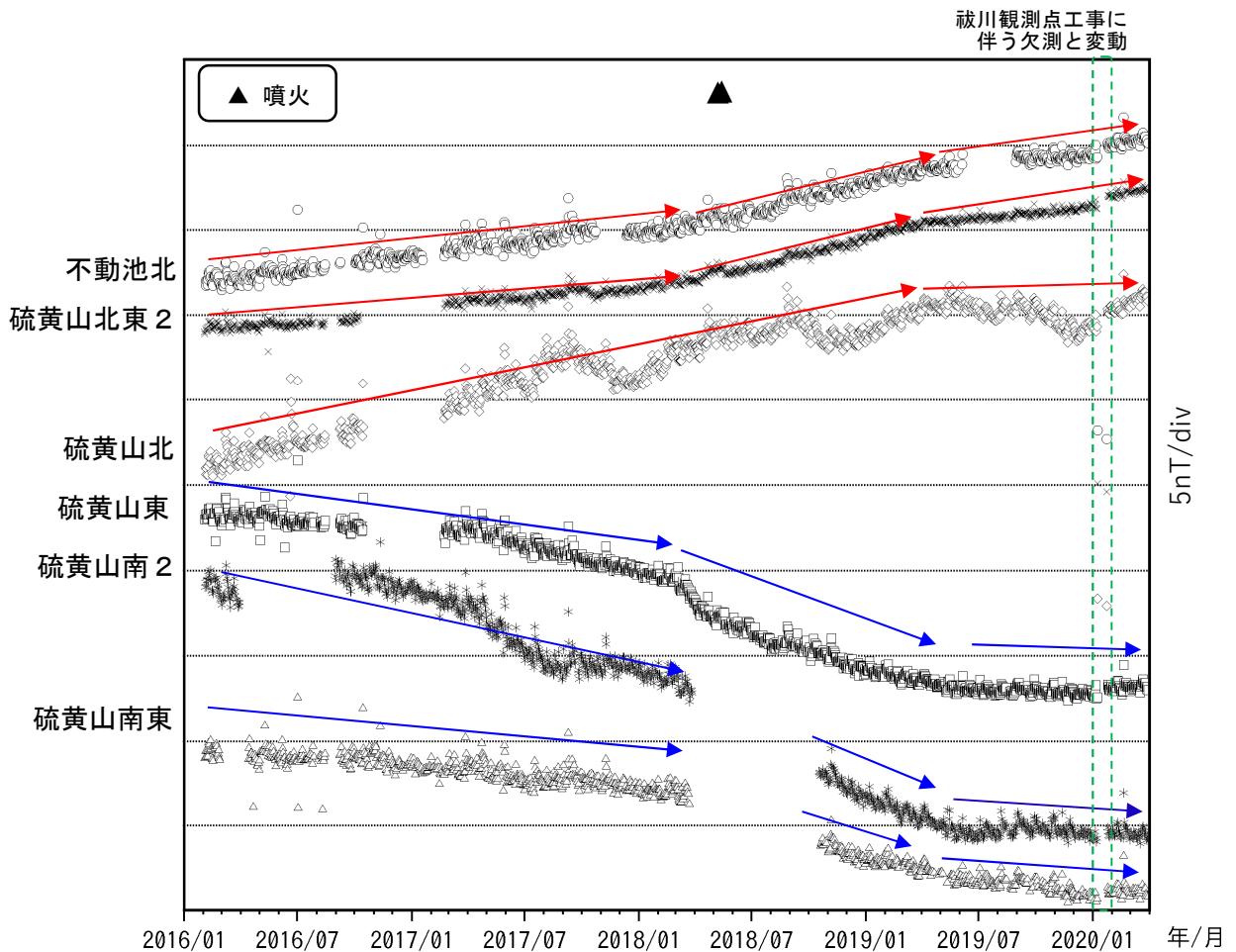


図 13 霧島山（えびの高原（硫黄山）周辺） 全磁力観測点で観測された全磁力変動
（2016年2月～2020年3月）

- ・硫黄山の南約60kmにある地磁気観測所祓川観測点で観測された全磁力値を基準とした場合の00:00から02:59（JST）での日平均値を示しています。
- ・図上部の三角は2018年4月19日および4月26日の噴火の発生を示しています。
- ・硫黄山の北側で全磁力の増加傾向（赤矢印）、南側で減少傾向（青矢印）が観測されており、観測を開始した2016年2月以降、硫黄山周辺の地下で熱消磁現象の進行を示す全磁力変動が観測されていますが、その変動は2019年4月頃から鈍化しています。

【参考】全磁力観測について

火山活動が静穏なときの火山体は地球の磁場（地磁気）の方向と同じ向きに磁化されています。これは、火山を構成する岩石には磁化しやすい鉱物が含まれており、マグマや火山ガス等に熱せられていた山体が冷えていく過程で、地磁気の方に帯磁するためです。しかし、火山活動の活発化に伴い、マグマが地表へ近づくなどの原因で火山体内の温度が上昇するにつれて、周辺の岩石が磁力を失うようになります。これを「熱消磁」と言います。そして地下で熱消磁が発生すると、地表で観測される磁場の強さ（全磁力）が変化します。これらのことから、全磁力観測により火山体内部の温度の様子を知る手がかりを得ることができます。

例えば、山頂直下で熱消磁が起きたとすると、火口の南側では全磁力の減少、火口北側では逆に全磁力の増大が観測されます。この変化は、熱消磁された部分に地磁気と逆向きの磁化が生じたと考えることで説明できます。山頂部で観測した全磁力の値は、南側Aでは地磁気と逆向きの磁力線に弱められて小さく、北側Bでは強められて大きくなるのがわかります（図14）。

ただし全磁力の変化は、熱消磁によるものだけでなく、地下の圧力変化などによっても生じることがあります。

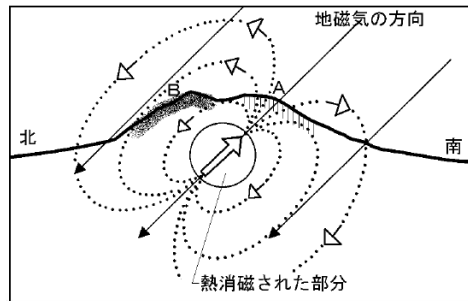
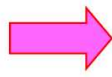


図14 熱消磁に伴う全磁力変化のモデル

火山体周辺の全磁力変化と火山体内部の温度

北側の観測点で全磁力増加
南側の観測点で全磁力減少

[消磁]



火山体内部の温度上昇を示唆する変化

北側の観測点で全磁力減少
南側の観測点で全磁力増加

[帯磁]



火山体内部の温度低下を示唆する変化

新燃岳

新燃岳では、火山性地震の回数が増減を繰り返しており、火口西側斜面の割れ目付近において噴気や地熱域が継続して認められるなど、火山活動が高まった状態となっています。

火口直下を震源とする火山性地震の回数は、2019年11月以降増減を繰り返しており、2月以降は増加する頻度と回数が多くなっています。また、2月20日や3月2日には、振幅の小さな継続時間の短い火山性微動が観測されています。

新燃岳火口内の噴煙の状況には特段の変化は認められませんが、新燃岳の西側斜面の割れ目付近では、2月13日以降噴気を確認し、3月上旬から割れ目付近で地熱域のわずかな広がり認められています。

弾道を描いて飛散する大きな噴石が新燃岳火口から概ね2kmまで、火砕流が概ね1kmまで達する可能性があります。そのため、新燃岳火口から概ね2kmの範囲では警戒してください。

風下側では、火山灰だけでなく小さな噴石（火山れき）が遠方まで風に流されて降るおそれがあるため注意してください。

地元自治体等が行う立入規制等にも留意してください。

令和2年1月2日に火口周辺警報（噴火警戒レベル2、火口周辺規制）を発表しました。その後、警報事項に変更はありません。

○ 活動概況

・ 噴煙など表面現象の状況（図1～3、図4-①⑤、図5-①②）

新燃岳では、2018年6月28日以降、噴火は観測されていません。

火口周辺では、白色の噴煙が最高で火口縁上300mまで上がりました。火口西側斜面の割れ目では、2月13日以降噴気が観測されており、高さ100m以下で経過しました。

16日に海上自衛隊第1航空群の協力により実施した上空からの観測では、引き続き新燃岳火口で白色の噴煙が上がっているのを確認しました。また火口西側斜面の割れ目において、2月13日以降観測されている噴気を確認しました。

17日に韓国岳から実施した現地調査では、前回（1月21日）の観測に比べ西側斜面の割れ目付近の地熱域のわずかな広がり認められました。新燃岳火口内の白色の噴煙及び地熱域の状況に特段の変化はありませんでした。

25日に新湯温泉付近から実施した現地調査では、流下した溶岩の上部及び火口西側斜面の割れ目で、前回（2月20日）の観測と同様に噴気を確認しました。また、割れ目付近では地熱域を確認しました。

・ 地震や微動の発生状況（図4-②③⑥⑦、図5-④～⑥、図6）

新燃岳火口直下を震源とする火山性地震は、3月には884回（2月：305回）と増加しました。発生回数は2019年11月以降増減を繰り返しており、2月以降は増加する頻度と回数が多くなっています。また、2日に振幅の小さな継続時間の短い火山性微動が2回観測されました。

震源が求まった火山性地震は42回（2月：21回）で、主に新燃岳火口直下のごく浅いところから深さ1km付近に分布しました。

・地殻変動の状況（図5-⑦、図7、図8）

新燃岳近傍の傾斜計では、2018年6月以降、顕著な変化は観測されていません。

GNSS連続観測では、霧島山の深い場所でのマグマの蓄積を示すと考えられる基線の伸びは2019年2月以降停滞しています。



図1 霧島山（新燃岳） 噴煙の状況（2月24日及び3月25日、韓国岳監視カメラによる）

- ・ 火口付近では白色の噴煙が最高で火口縁上300mまで上がりました。
- ・ 火口西側斜面の割れ目からの噴煙が2月13日以降観測されており、高さ100m以下で経過しました。
- ・ 3月以降、火口西側斜面の割れ目付近で地熱域のわずかな広がりが見られました（黄破線）。

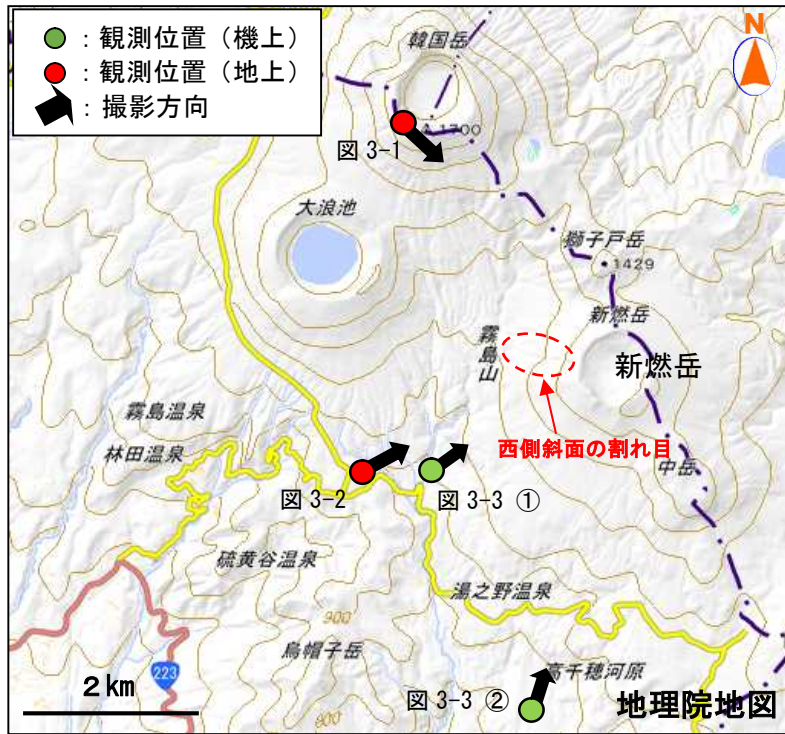


図 2 霧島山（新燃岳） 図 3 の観測位置及び撮影方向

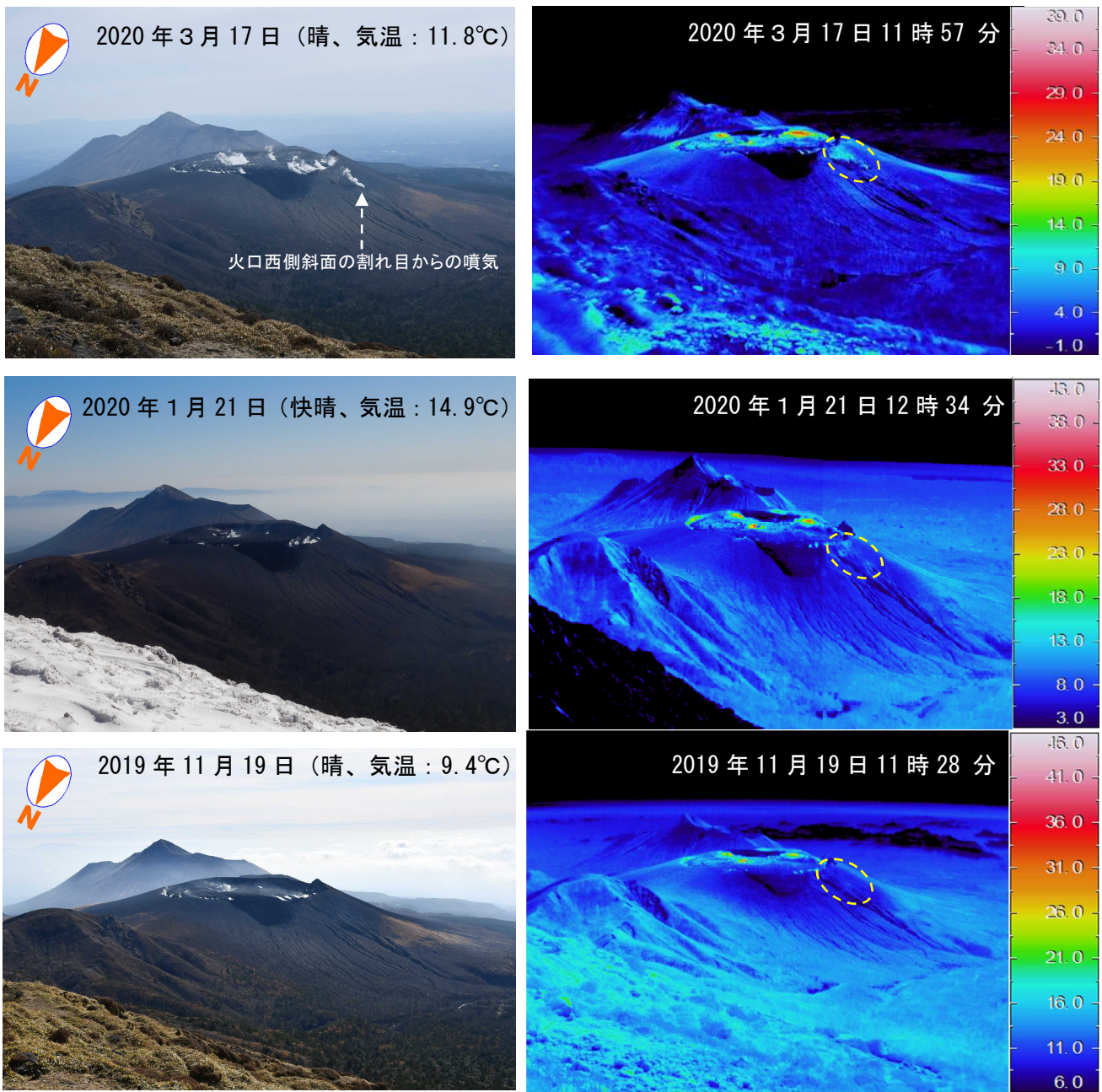


図 3-1 霧島山（新燃岳） 火口内及び西側斜面の状況（韓国岳から観測）

- ・火口内を覆う溶岩の中心部及び縁辺部の一部で白色の噴煙が上がっており、これらに対応する地熱域を確認しました。
- ・西側斜面の割れ目では白色の噴煙が上がっており、前回（1月21日）の観測に比べ西側斜面の割れ目付近で地熱域のわずかな広がりが認められました。

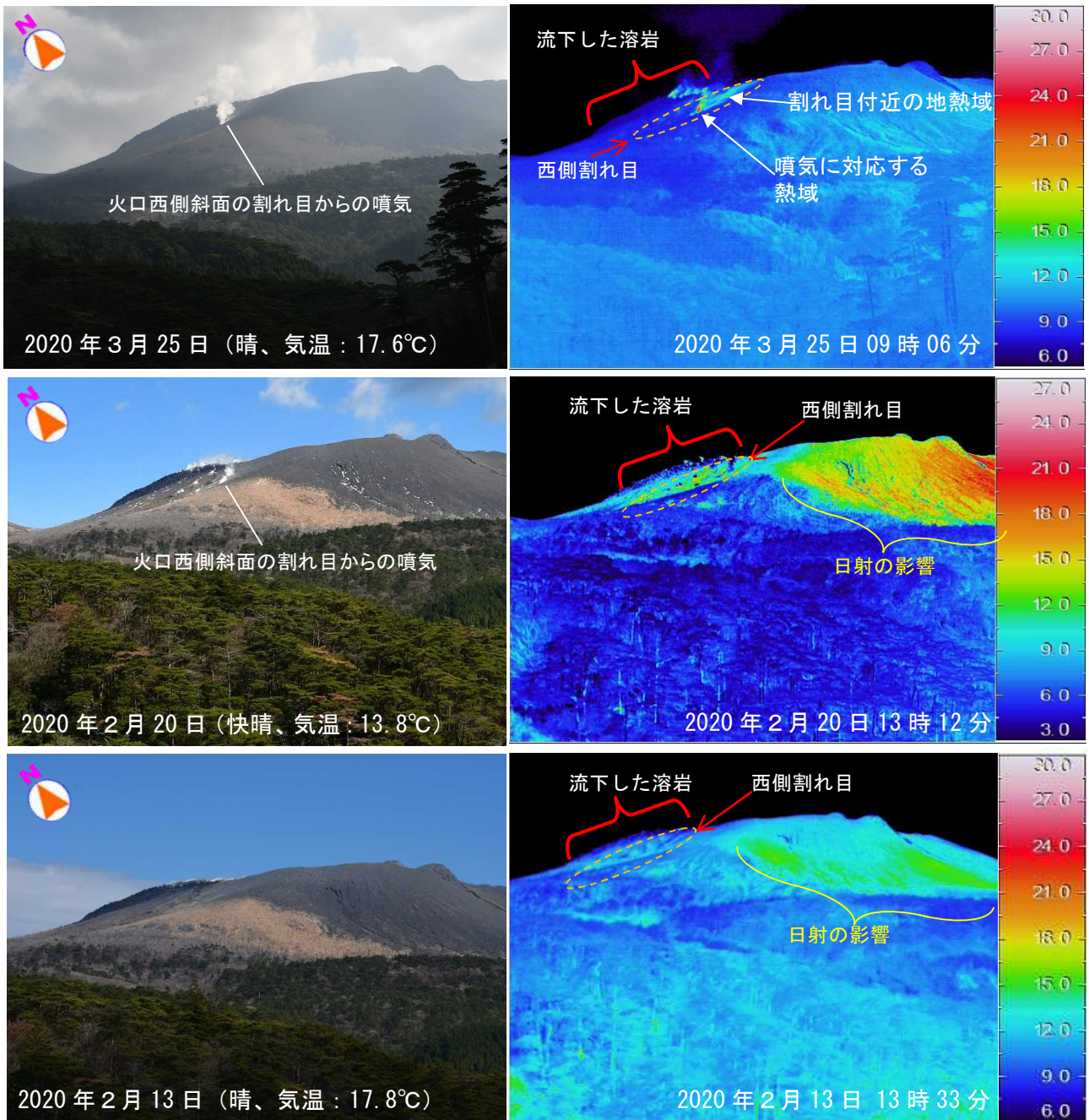


図 3-2 霧島山（新燃岳） 新燃岳南西側斜面の状況（新湯温泉付近から観測）

流下した溶岩の上部及び火口西側斜面の割れ目で、前回（2月20日）の観測と同様に噴気を確認しました。また、割れ目の付近では地熱域を確認しました。

※2月13日及び20日は、新燃岳の南西側斜面及び西側割れ目付近で日射による影響が見られています。



図3-3 霧島山（新燃岳） 新燃岳火口内の状況

- ・火口縁に沿った溶岩縁辺部から白色噴煙が火口上高さ50m程度上がっているのを確認しました。
- ・火口西側斜面の割れ目において噴気（黄破線内）を確認しました。

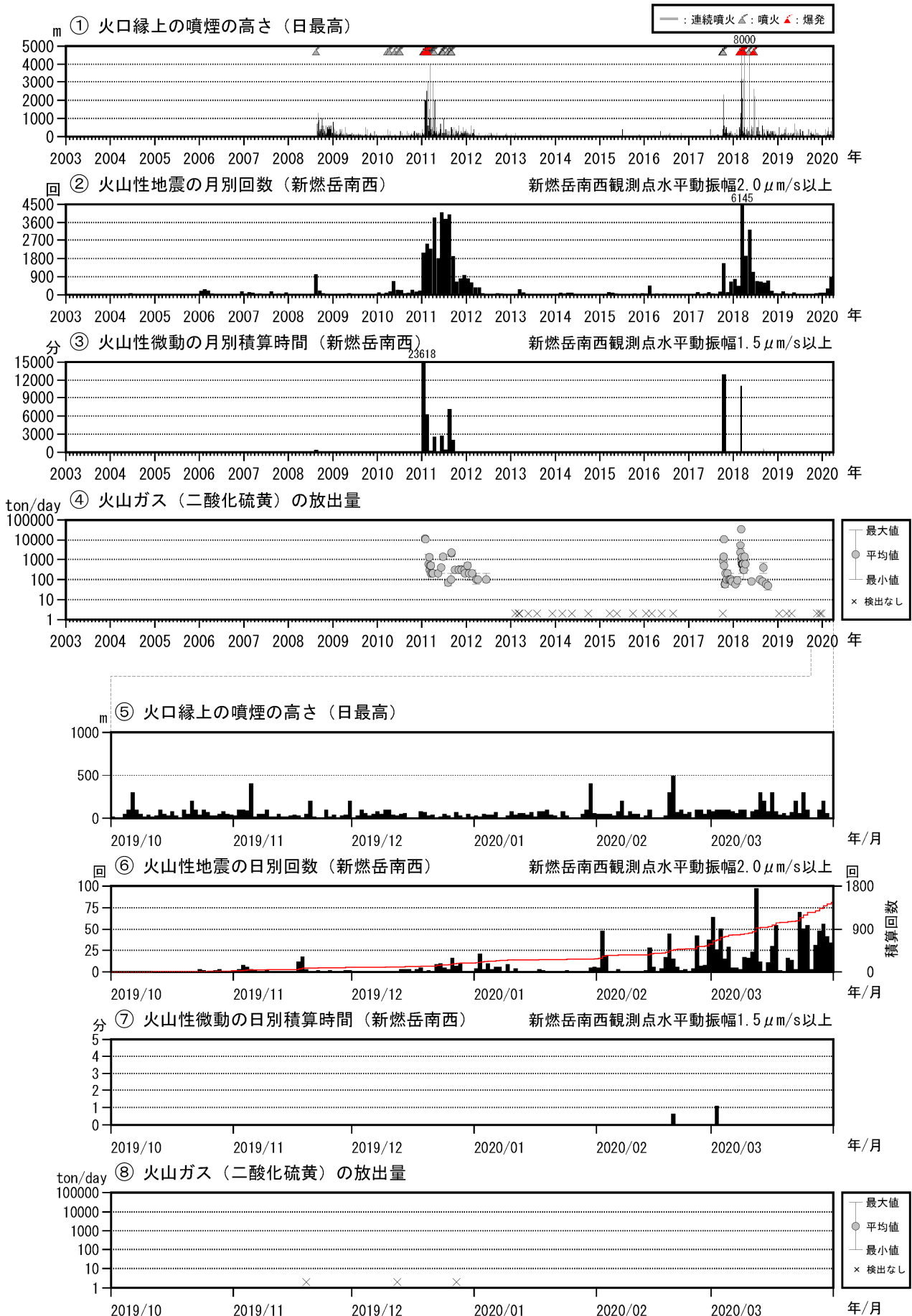


図4 霧島山（新燃岳） 火山活動経過図（2003年1月～2020年3月）

⑥の赤線は、地震の回数の積算を示しています。

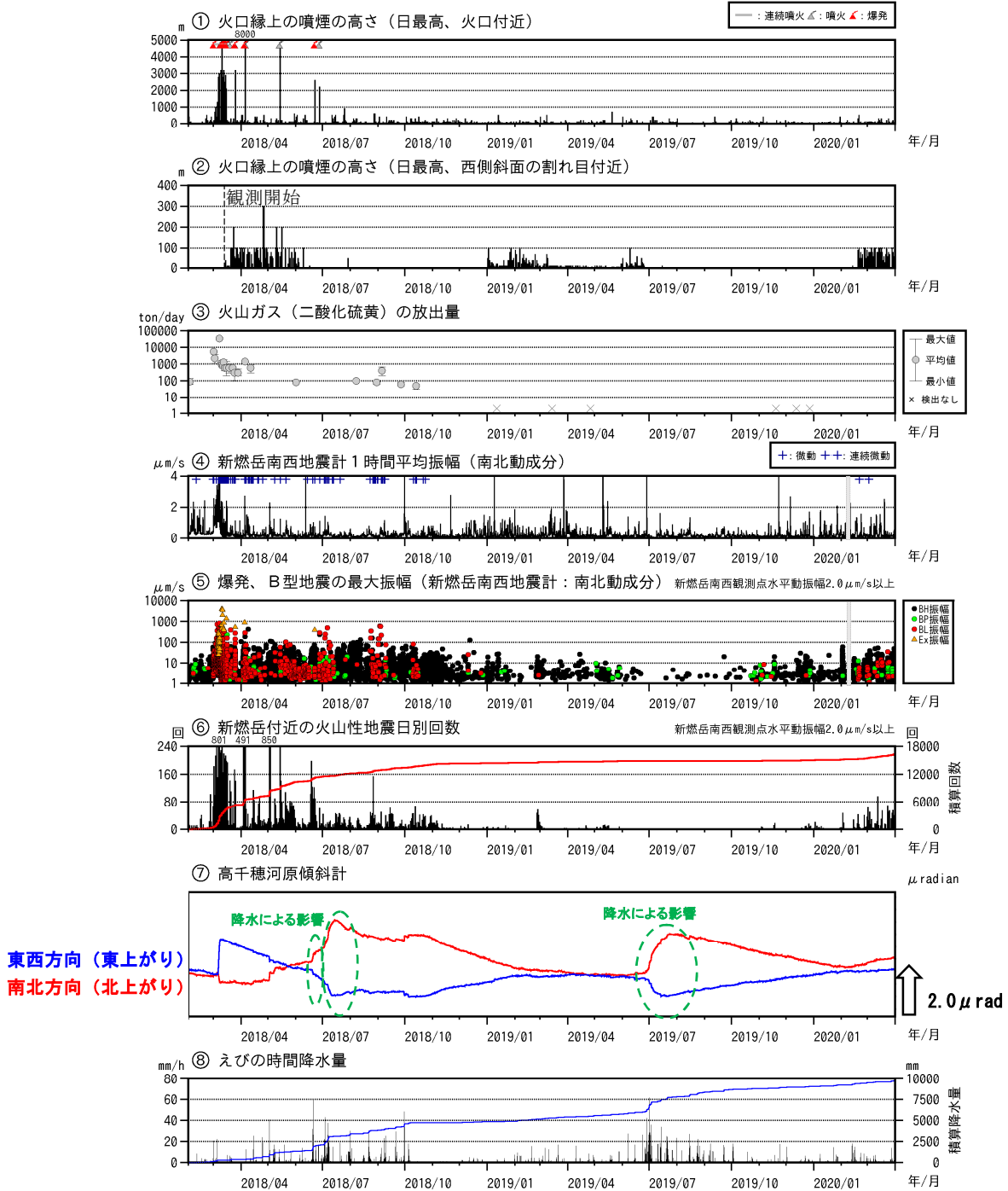


図5 霧島山（新燃岳） 火山活動経過図（2018年2月～2020年3月）

< 3月の状況 >

- ・ 火口付近では白色の噴煙が最高で火口縁上300mまで上がりました。火口西側斜面の割れ目では2月13日以降噴気が観測されており、高さ100m以下で経過しました。
- ・ 新燃岳火口直下を震源とする火山性地震は、2019年11月以降増減を繰り返していますが、次第に増加する頻度と回数が多くなっています。
- ・ 2日に振幅の小さな継続時間の短い火山性微動が観測されました。
- ・ 高千穂河原観測点の傾斜計では、2018年6月以降、山体膨張を示す顕著な変化は観測されていません。

④⑤の灰色の領域は、新燃岳南西観測点の障害のためデータが抜けている期間です。

⑥の回数について、火山性微動の振幅が大きい状態では、振幅の小さな火山性地震の回数は計数できなくなっています。

⑦の赤線は、地震の回数の積算を示しています。

⑧について、2018年6月下旬から7月下旬にかけての期間や2019年7月には、霧島山周辺でまとまった降水があったため、高千穂河原観測点の傾斜計では、その影響（緑破線）による変動が認められます。

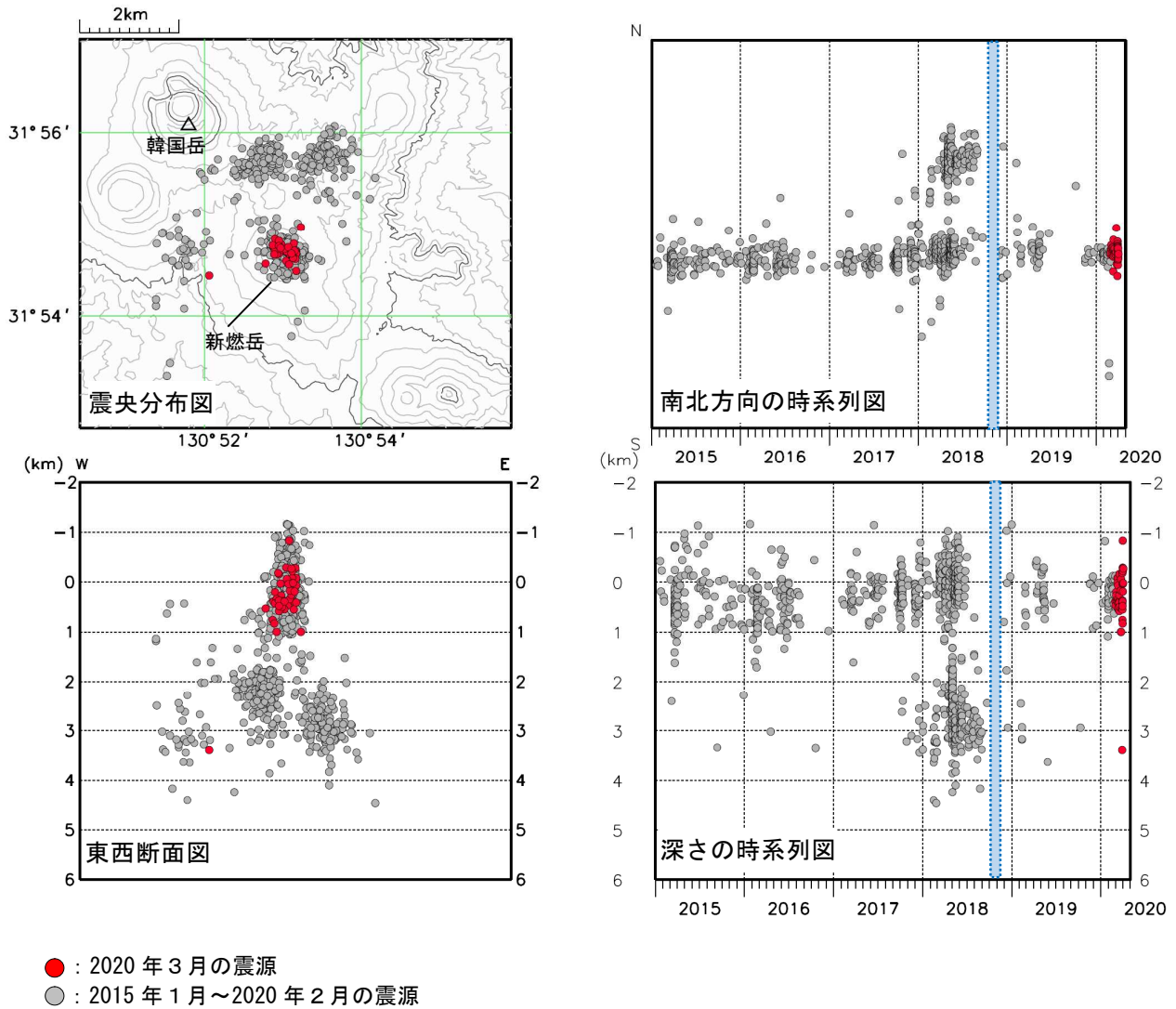


図6 霧島山（新燃岳） 震源分布図（2015年1月～2020年3月）

< 3月の状況 >

震源が求まった火山性地震は42回（2月：21回）で、主に新燃岳火口直下のごく浅いところから深さ1km付近に分布しました。

※新燃岳周辺の震源のみ図示しています。

※観測点の障害により、震源が求まらなかった期間があります（青領域）。

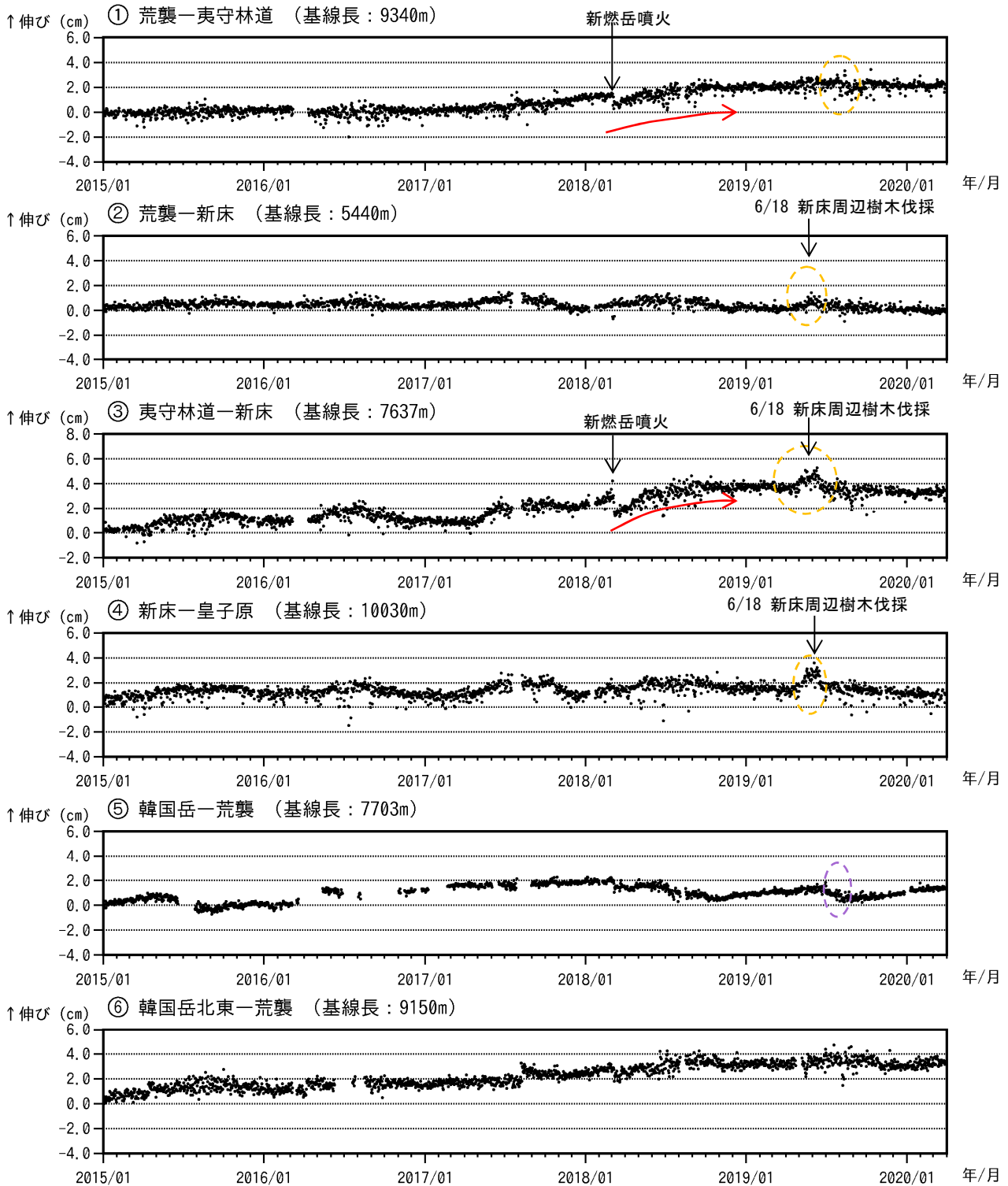


図 7-1 霧島山（新燃岳） GNSS 連続観測による基線長変化（2015 年 1 月～2020 年 3 月）

GNSS 連続観測では、霧島山の深い場所でのマグマの蓄積を示すと考えられる基線の伸び（赤矢印）が 2019 年 2 月以降停滞しています。

これらの基線は図 8 の①～⑥に対応しています。

基線の空白部分は欠測を示しています。

橙色の破線内の変化は、新床観測点周囲の環境の変化に伴う影響と考えられます。

紫色の破線内の変化は、韓国岳観測点固有の局所的な変動による影響と考えられます。

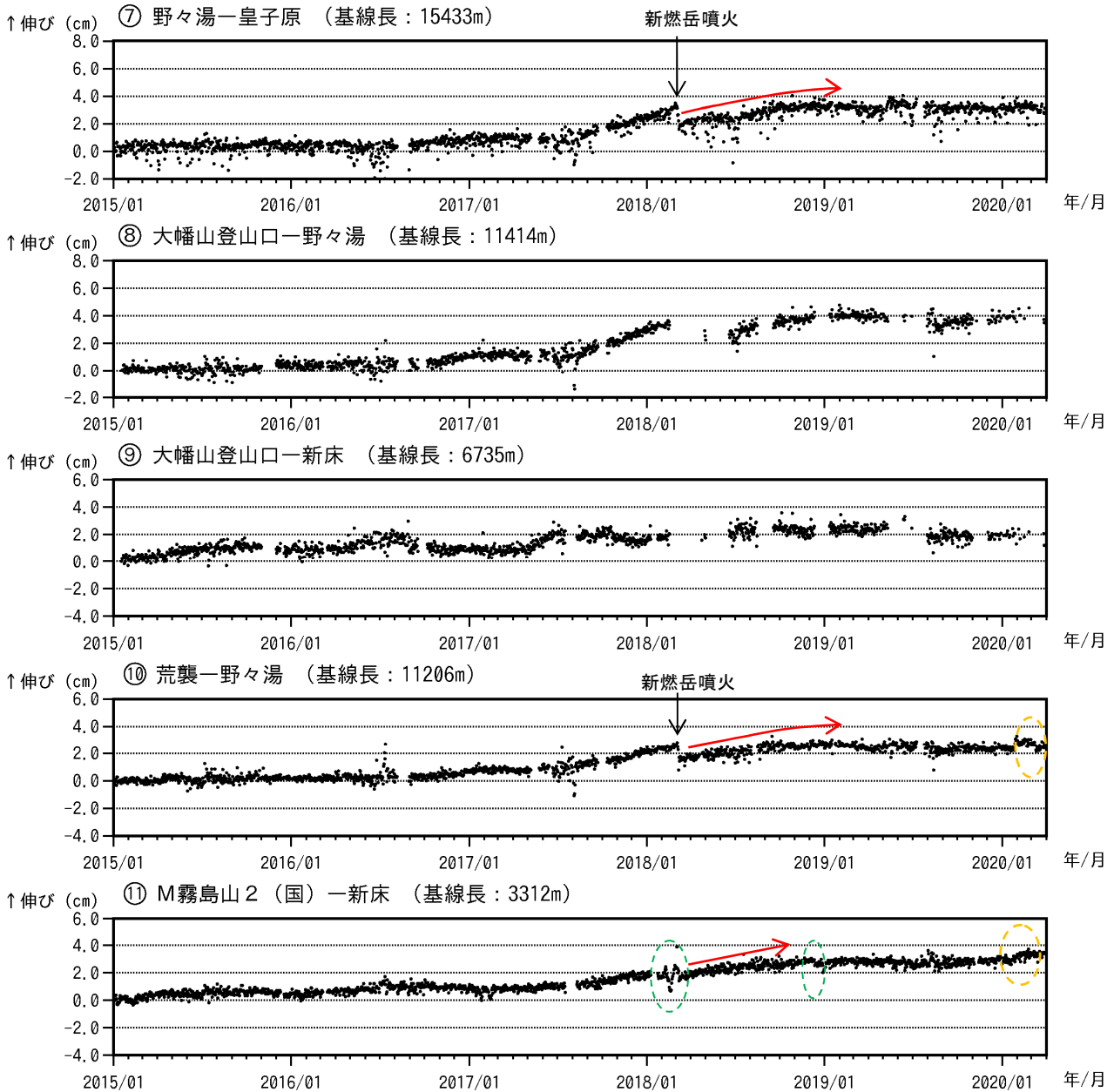


図 7-2 霧島山（新燃岳） GNSS 連続観測による基線長変化（2015 年 1 月～2020 年 3 月）

GNSS 連続観測では、霧島山の深い場所でのマグマの蓄積を示すと考えられる基線の伸び（赤矢印）が 2019 年 2 月以降停滞しています。

これらの基線は図 8 の⑦～⑪に対応しています。

緑色の破線内の変化は、地面の凍上の影響と考えられます。

橙色の破線内の変化は、観測点周囲の環境の変化に伴う影響と考えられます。

基線の空白部分は欠測を示しています。

（国）：国土地理院

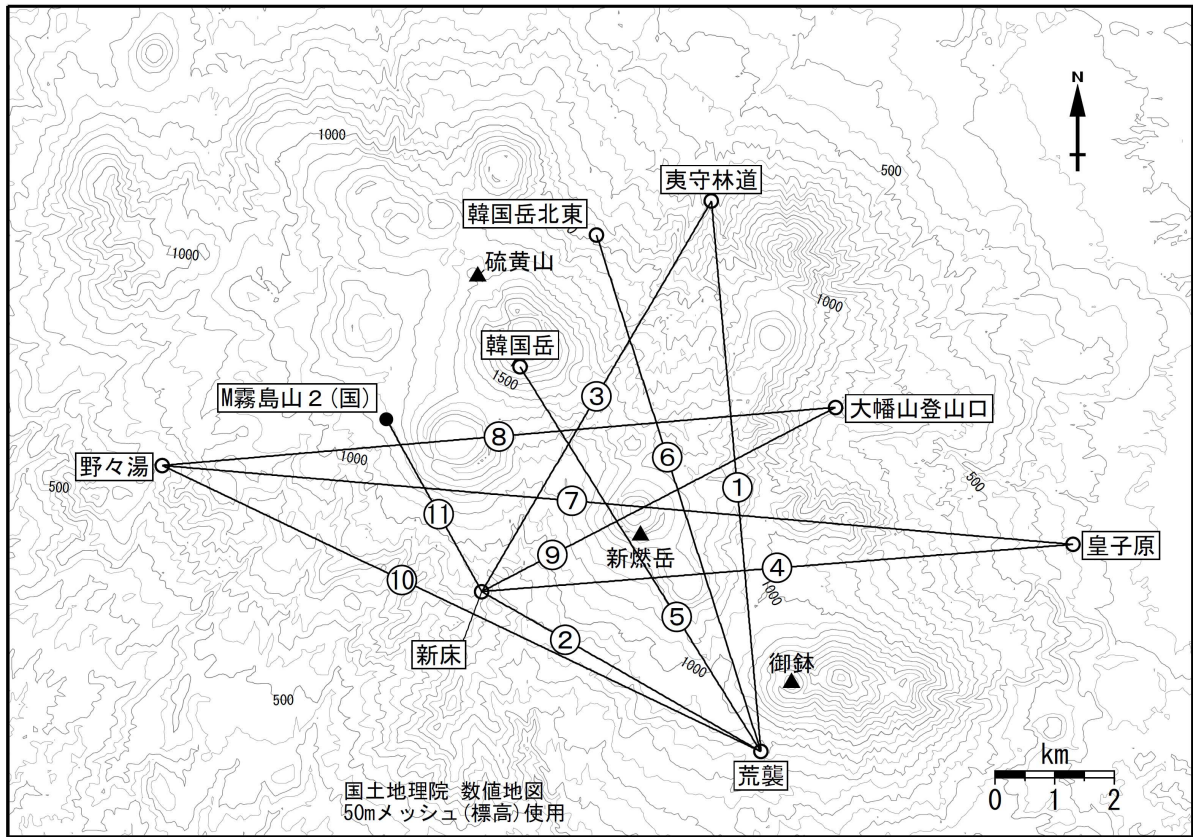


図8 霧島山（新燃岳） GNSS 連続観測点と基線番号

白丸（○）は気象庁、黒丸（●）は気象庁以外の機関の観測点位置を示しています。
 （国）：国土地理院

御 鉢

火山活動に特段の変化はなく、噴火の兆候は認められません。
 噴火予報（噴火警戒レベル1、活火山であることに留意）の予報事項に変更はありません。

○ 活動概況

・ 噴煙など表面現象の状況（図1～6、図7-①）

火口縁を越える噴煙は認められませんでした。

6日に実施した現地調査では特段の変化は認められず、これまでと同様に火口底付近、火口壁南側及び火口壁西側で地熱域を確認しました。また、火口内で弱い噴気を確認しました。

16日に海上自衛隊第1航空群の協力により実施した上空からの観測では、火口内及び火口周辺の状況に特段の変化は認められませんでした。

・ 地震や微動の発生状況（図7-②～⑤、図8）

火山性地震の月回数は1回（2月：2回）で、少ない状態でした。震源が求まった火山性地震はありませんでした。

火山性微動は2018年2月10日以降、観測されていません。

・ 地殻変動の状況（図9、図10）

地殻変動観測では、火山活動によると考えられる特段の変化は認められませんでした。



図1 霧島山（御鉢） 御鉢の状況（3月21日、猪子石監視カメラによる）
 火口縁を越える噴煙は認められませんでした。

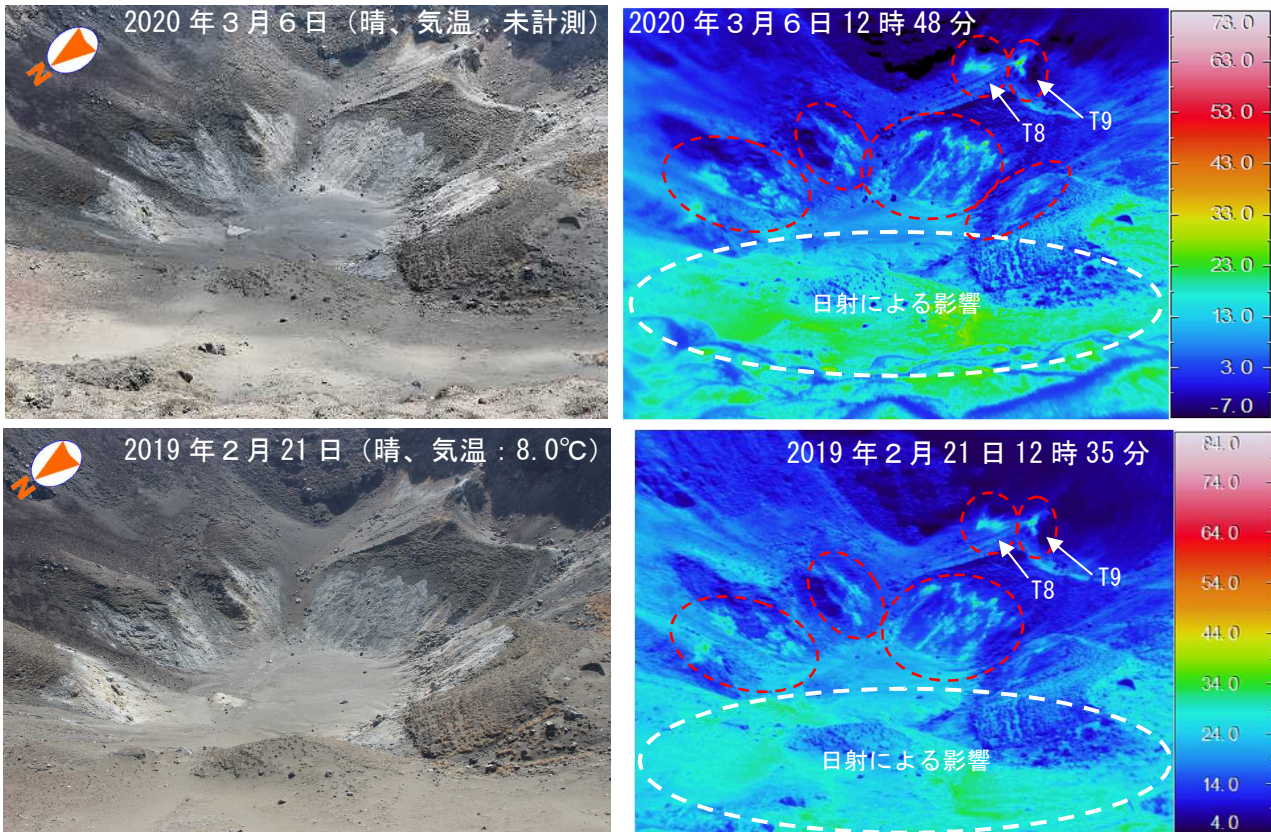


図2 霧島山（御鉢） 火口内の状況（火口縁北西側から観測）

火口底付近及び火口壁南側（T8、T9）で、これまでと同様に地熱域（赤破線）が認められました。また、火口内で弱い噴気が認められました。

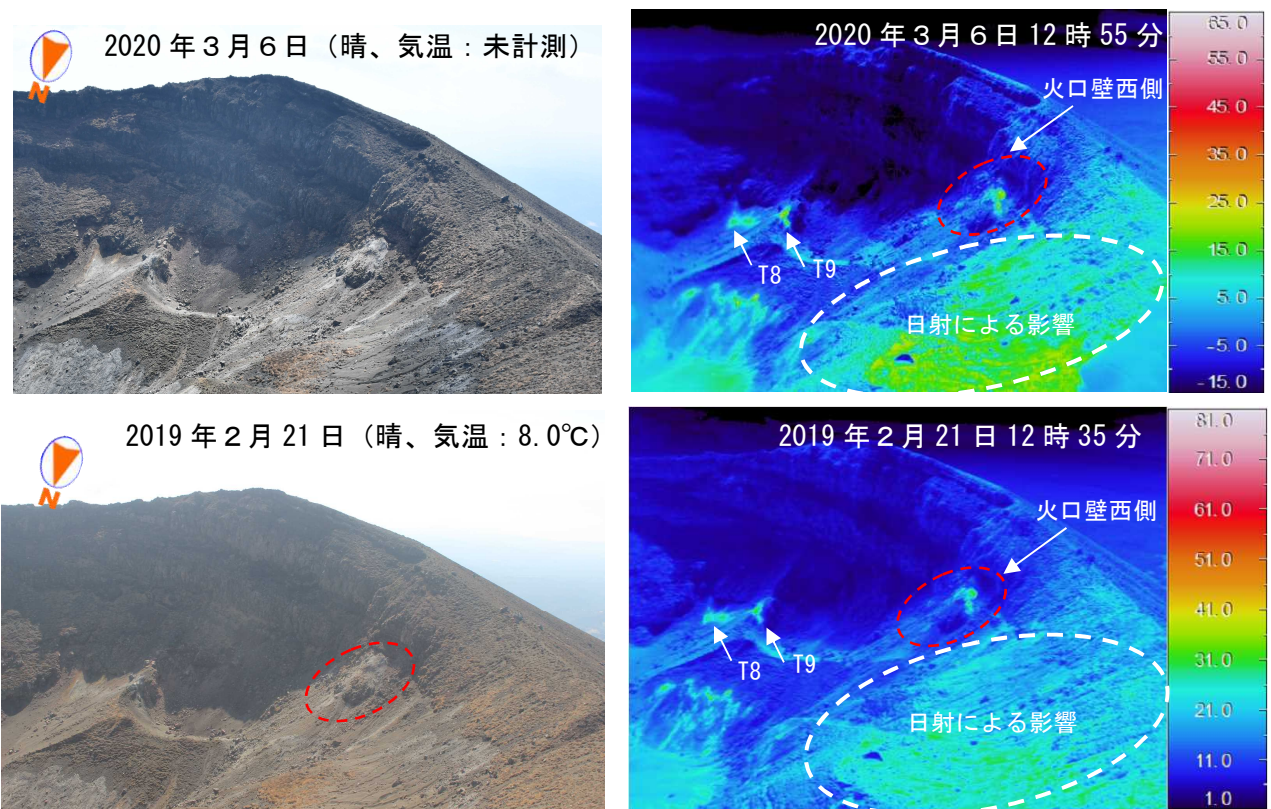


図3 霧島山（御鉢） 火口内の状況（火口縁北西側から観測）

火口壁西側で、これまでと同様に地熱域（赤破線）が認められました。

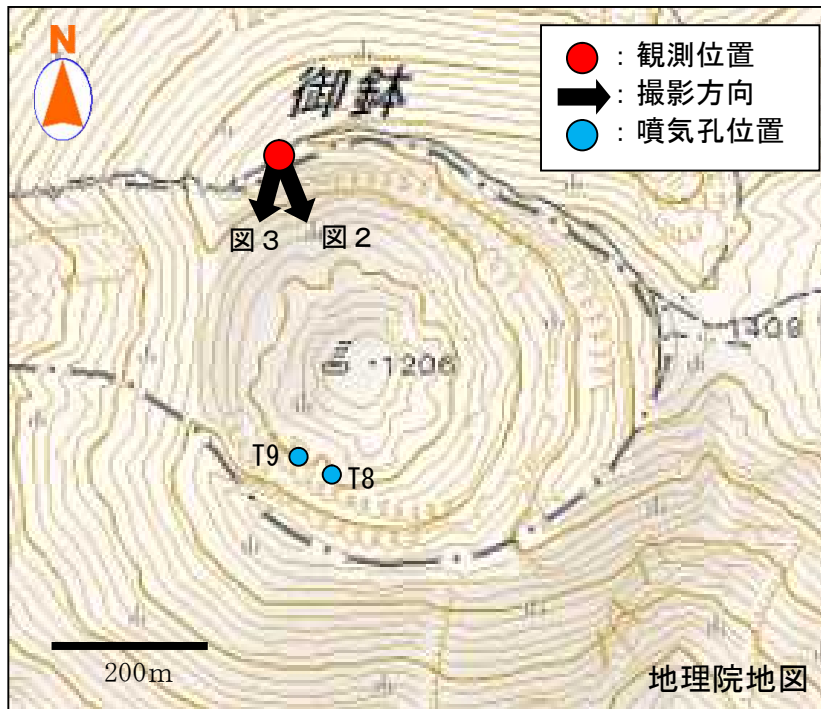


図4 霧島山（御鉢） 観測位置、撮影方向及び噴気孔位置

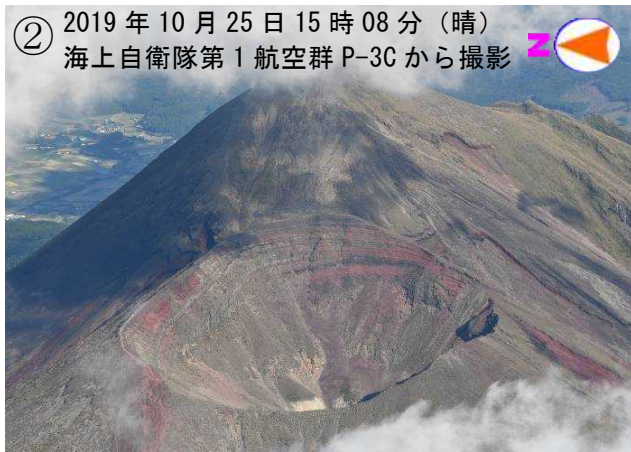


図5 霧島山（御鉢） 御鉢の火口内及び火口周辺の状況

火口内及び火口周辺の状況に特段の変化は認められませんでした。

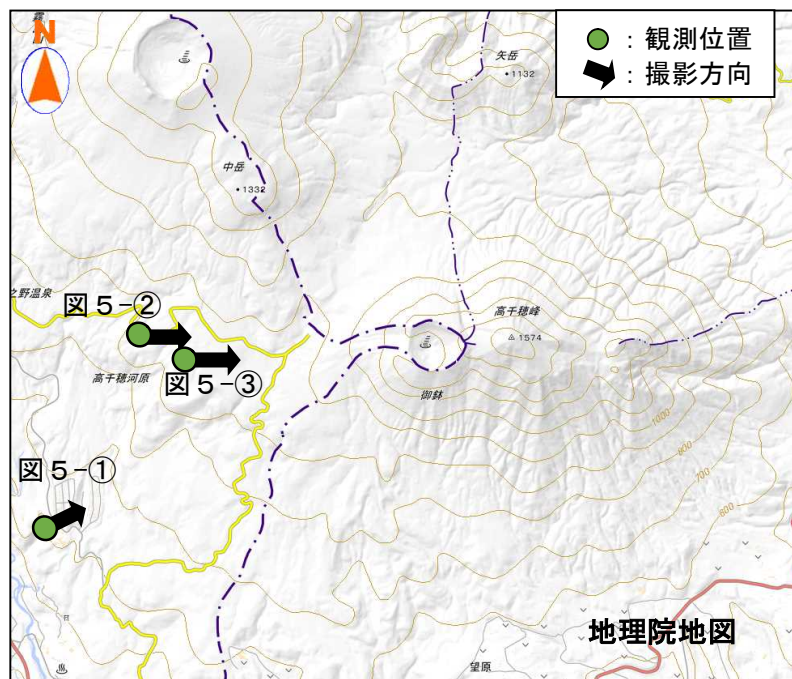


図6 霧島山（御鉢） 上空からの観測位置及び撮影方向

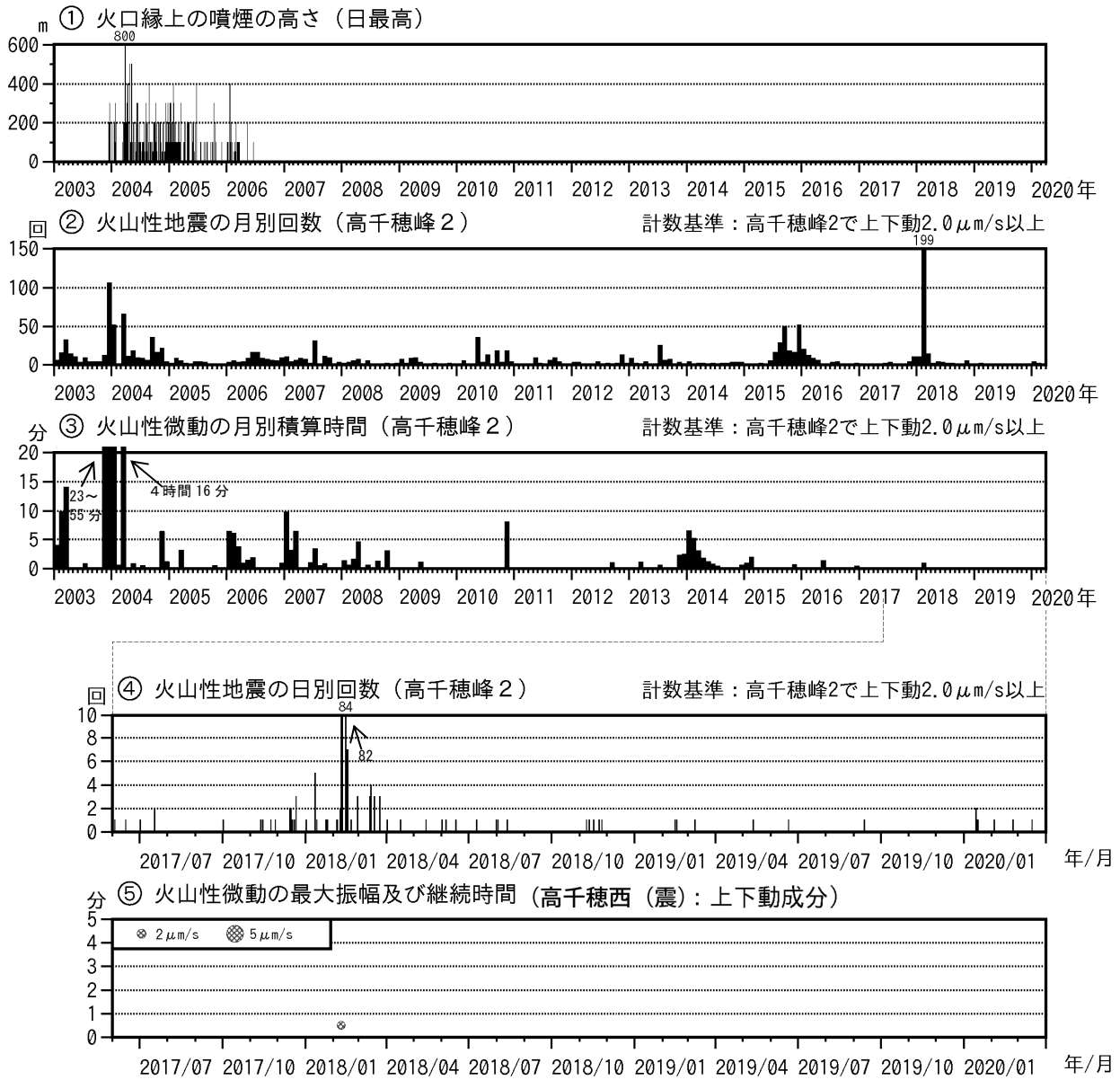
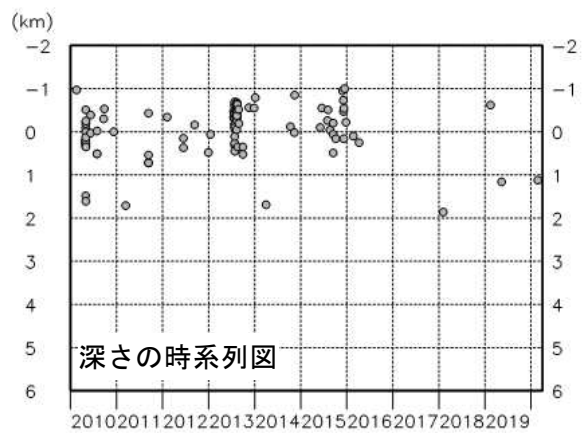
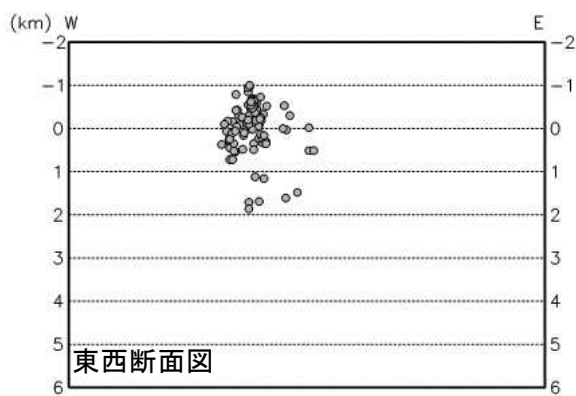
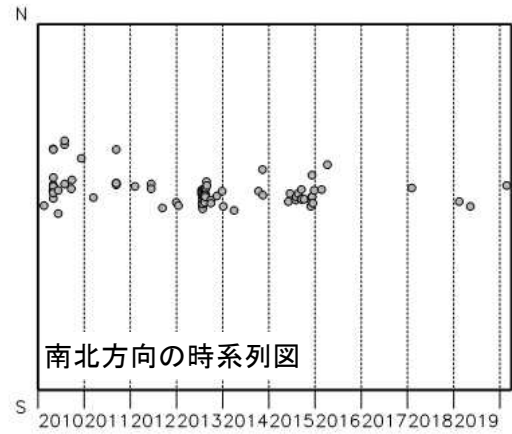
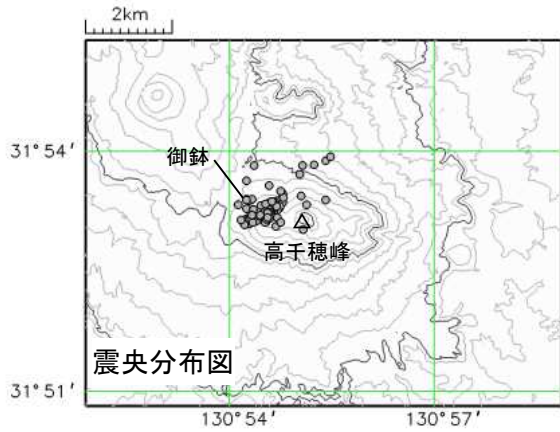


図7 霧島山（御鉢） 火山活動経過図（2003年1月～2020年3月）

< 3月の状況 >

- ・ 火口縁を越える噴煙は認められませんでした。
- ・ 火山性地震の月回数は1回（2月：2回）で、少ない状態でした。



●：2010年1月～2020年2月の震源

図8 霧島山（御鉢） 震源分布図（2010年1月～2020年3月）

< 3月の状況 >

震源が求まった火山性地震はありませんでした（2月：1回）。

※御鉢周辺の震源のみ図示しています。

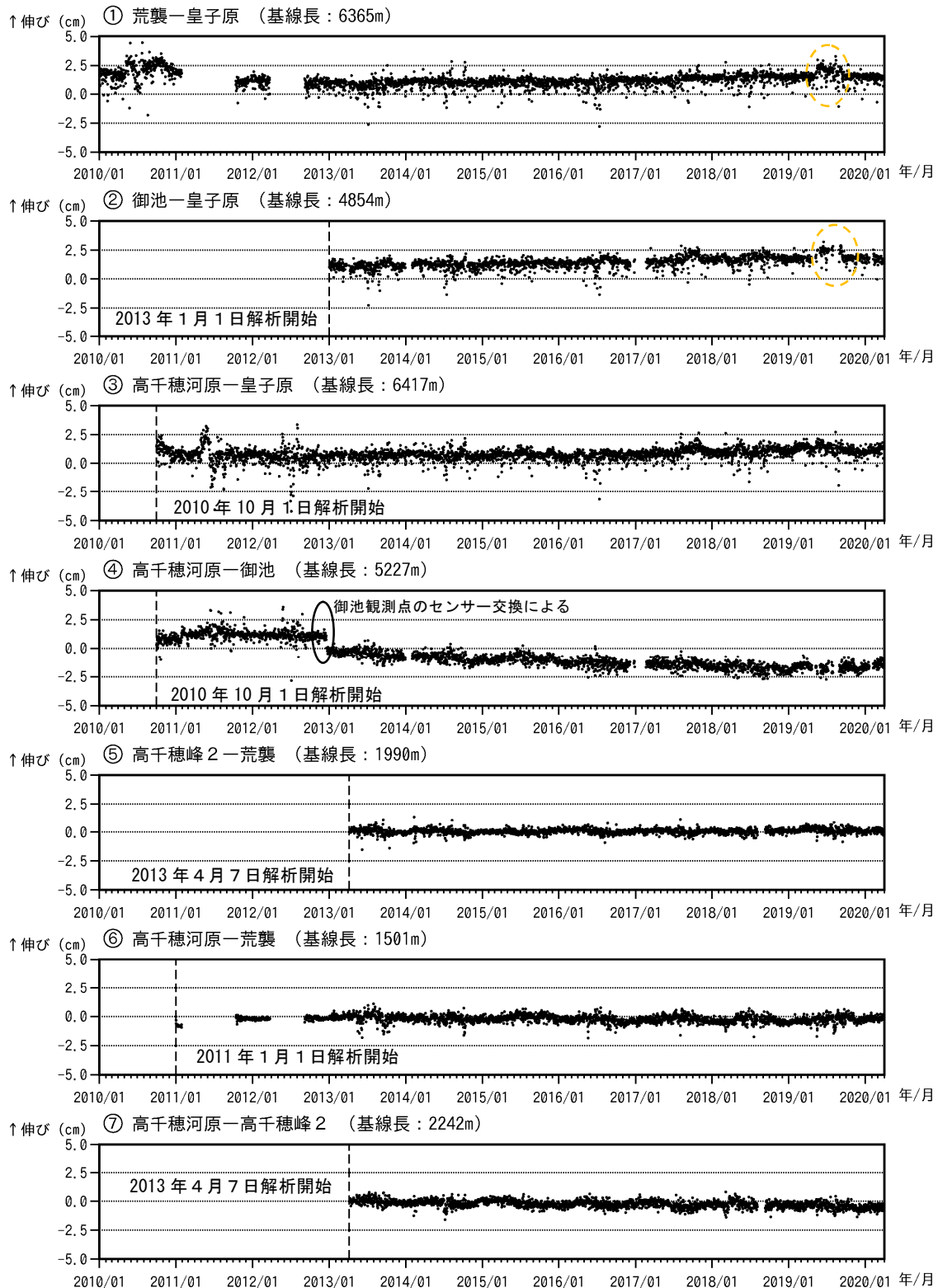


図9 霧島山（御鉢） GNSS連続観測による基線長変化（2010年1月～2020年3月）

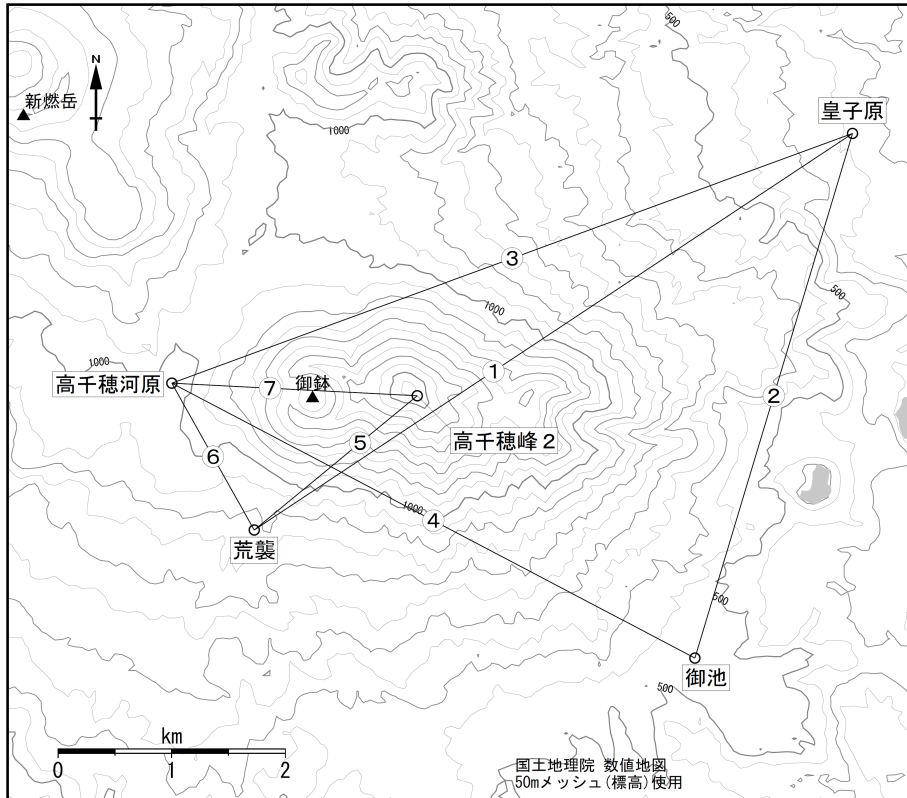
火山活動によると考えられる変化は認められませんでした。

これらの基線は図10の①～⑦に対応しています。

基線の空白部分は欠測を示しています。

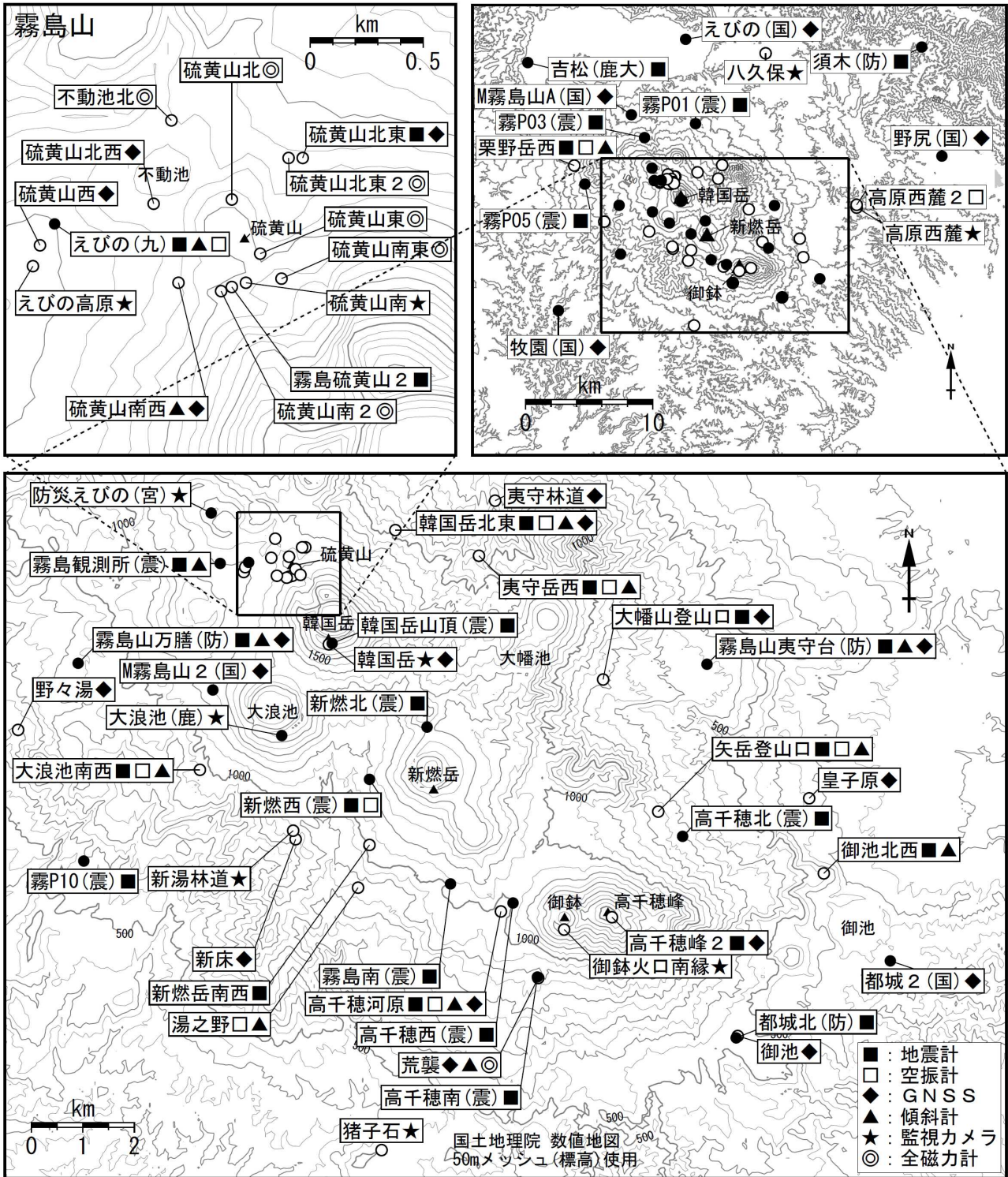
2010年10月及び2013年1月に、解析方法を変更しています。

橙色の破線内の変化は、皇子原観測点周囲の環境の変化に伴う影響と考えられます。



小さな白丸（○）は気象庁、小さな黒丸（●）は気象庁以外の機関の観測点位置を示しています。
 (国)：国土地理院

図10 霧島山（御鉢） GNSS 連続観測点と基線番号



霧島山 観測点配置図

小さな白丸 (○) は気象庁、小さな黒丸 (●) は気象庁以外の機関の観測点位置を示しています。
 (国) : 国土地理院、(防) : 防災科学技術研究所、(震) : 東京大学地震研究所
 (九) : 九州大学、(鹿大) : 鹿児島大学、(宮) : 宮崎県、(鹿) : 鹿児島県