

口永良部島の火山活動解説資料(平成20年2月)

福岡管区气象台
火山監視・情報センター
鹿児島地方气象台

火山活動に特段の変化はなく、火口周辺に影響を及ぼす噴火の兆候は見られません。
火口内で噴気や火山ガスの噴出が見られ、火口内等(この範囲に入った場合は生命に危険が及ぶ)では警戒が必要です。
1月25日に噴火警戒レベル2(火口周辺規制)をレベル1(平常)に引き下げました。その後、予警報事項に変更ありません。

2月の活動概況

・噴煙活動

新岳・古岳の噴気に特段の変化はありません。

・地震、微動活動(図2、図3)

火山性地震の発生は2007年9月頃から減少し、それ以前にみられていた一時的な多発も認められません。月回数は106回(1月:124回)でした。火山性地震の震源は、新岳火口直下のごく浅い所に分布しました。

火山性微動は2007年9月から減少傾向を示し、継続時間も短くなっています。月回数は0回(1月:4回)でした。

・地殻変動(図4、図5)

GPS連続観測では、火山活動に起因するとみられる変化は観測されませんでした。

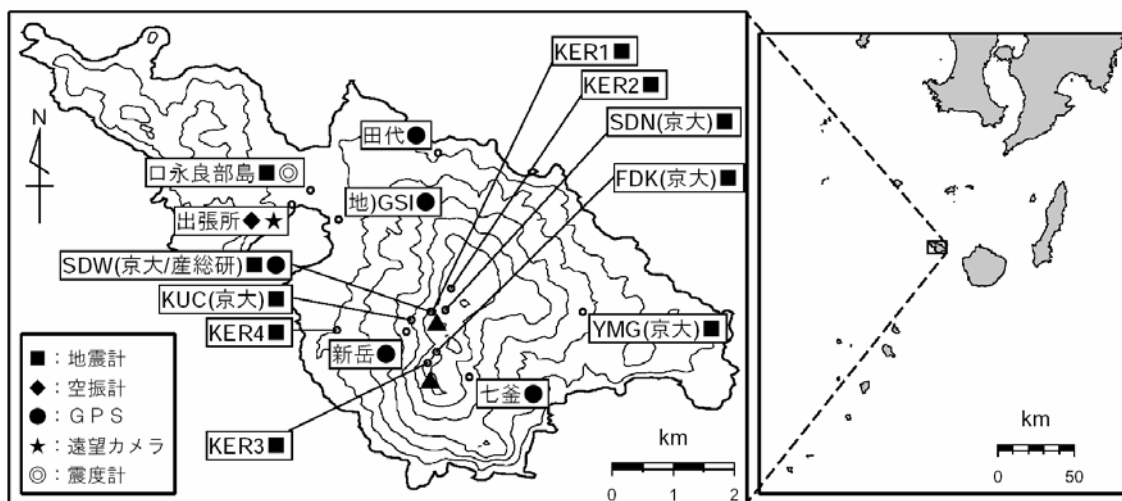


図1 口永良部島 観測点配置図

この資料の作成に当たっては、気象庁のデータその他、国土地理院、京都大学、独立行政法人産業技術総合研究所のデータも利用して作成しています。

地図の作成に当たっては、国土地理院の承認を得て、同院発行の『数値地図50mメッシュ(標高)』を使用しました(承認番号:平17総使、第503号)。

この火山活動解説資料は、気象庁ホームページ(<http://www.seisvol.kishou.go.jp/tokyo/volcano.html>)、福岡管区气象台ホームページ(<http://www.fukuoka-jma.go.jp/>)でも閲覧することができます。次回の火山活動解説資料(平成20年2月分)は平成20年4月9日に発表予定です。

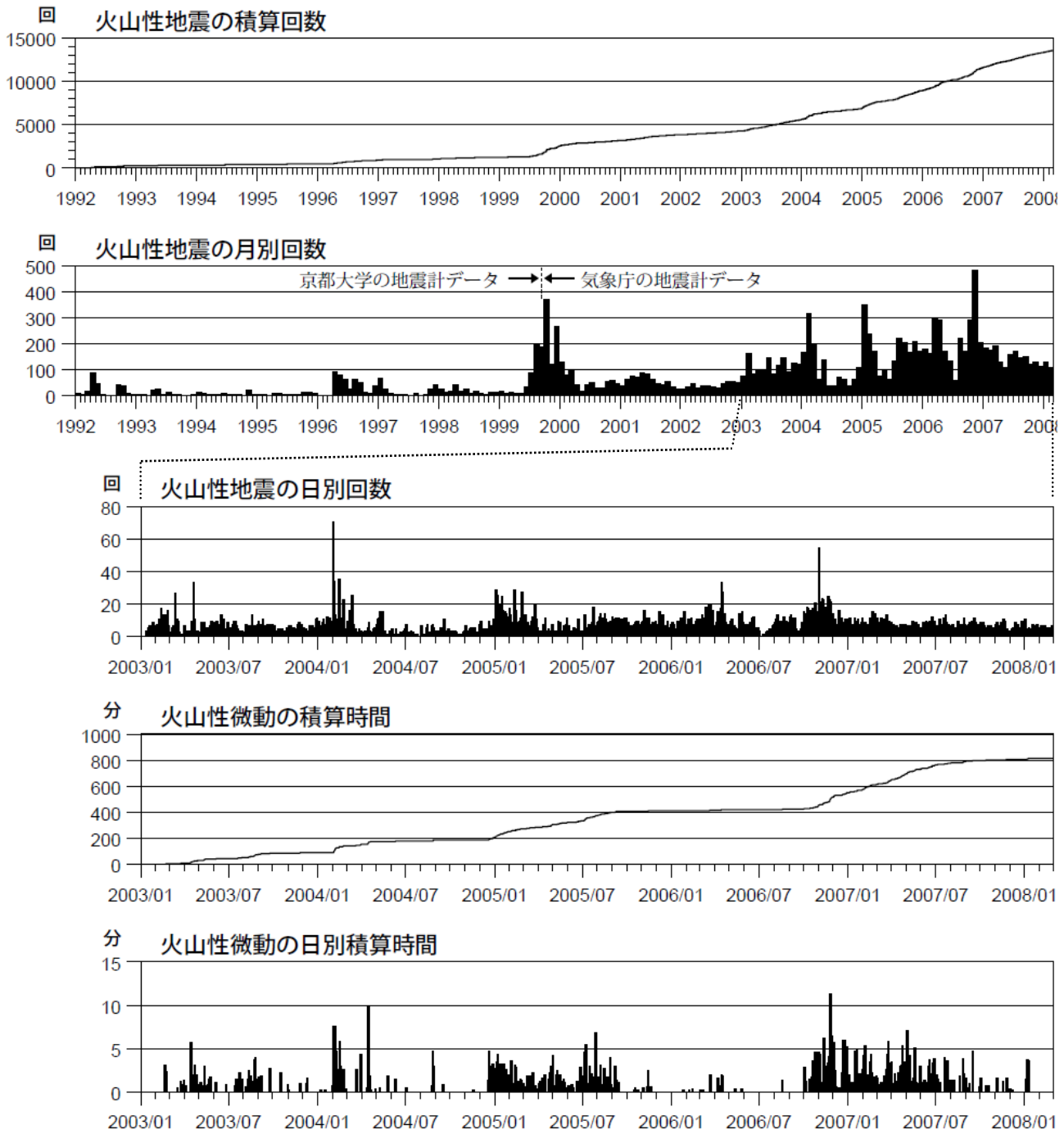


図 2 口永良部島 火山性地震・微動活動経過図(1992 年 1 月 1 日～2008 年 2 月 29 日)

- ・火山性地震は 2007 年 9 月頃から、わずかに減少傾向が見られます。
- ・火山性微動は 2007 年 9 月頃から減少傾向を示し、継続時間も短くなっています。

* 1992 年 1 月 1 日～1999 年 9 月 12 日及び 2005 年 12 月 15～28 日間は京都大学のデータを使用しました。

* 2002 年 12 月 22 日～2003 年 1 月 11 日まで地震計 1 の機器障害のため欠測しました。また、2005 年 7 月 9 日～9 月 18 日、2005 年 11 月 5 日～12 月 14 日までは地震計 1 の機器障害のため、地震計 3 で回数を計数しました。

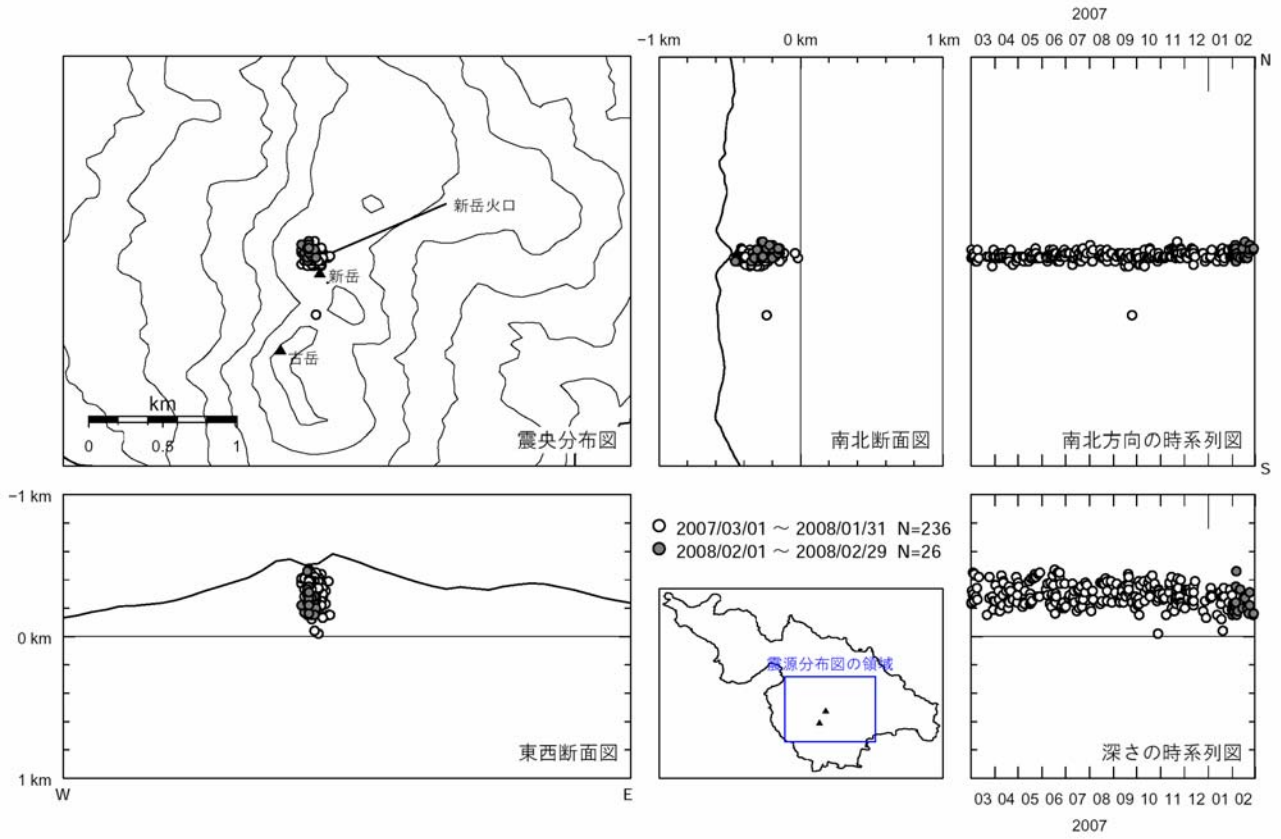


図3 口永良部島 震源分布図(2007年3月1日~2008年2月29日)
火山性地震の震源は、新岳火口直下のごく浅い所に分布しました。

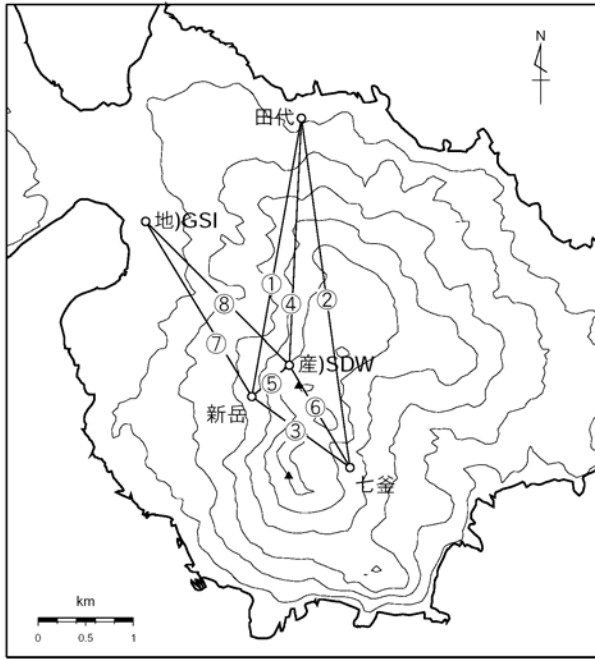


図 4 口永良部島 GPS 連続観測基線図

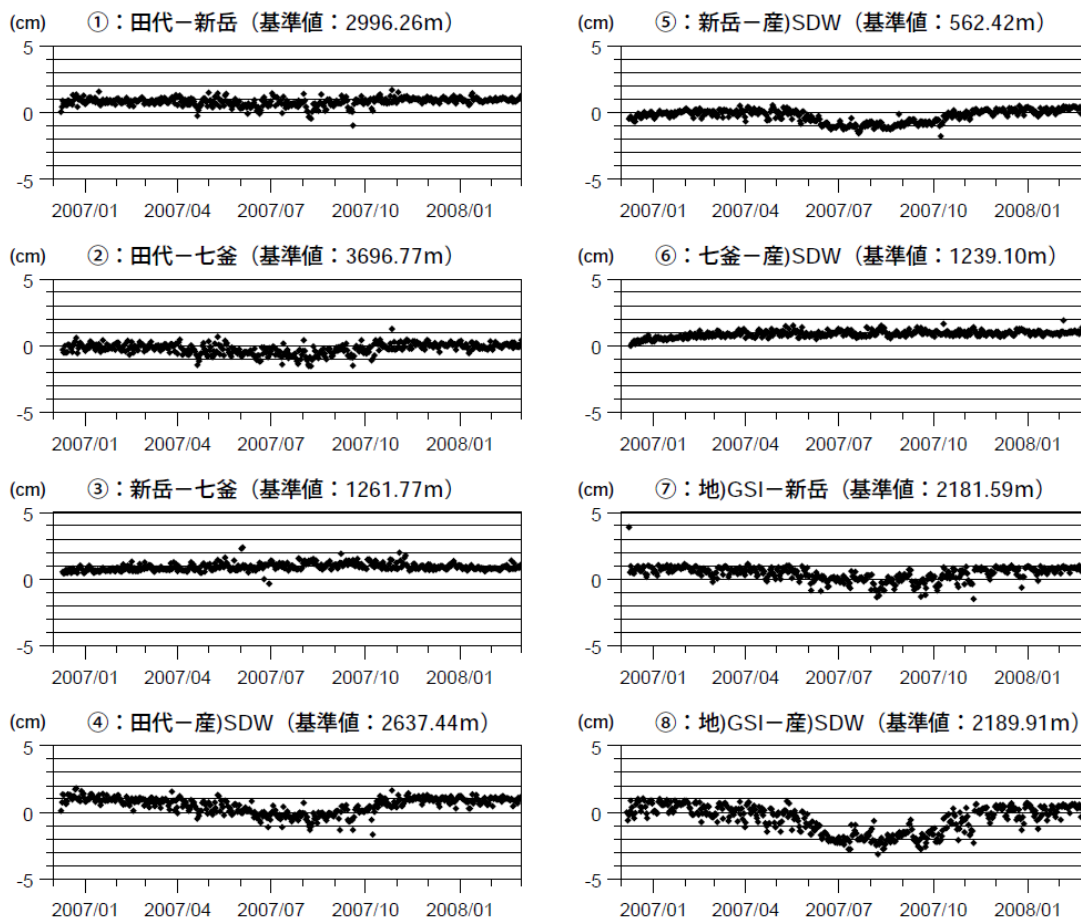


図 5 口永良部島 GPS 連続観測による基線長変化(2006 年 12 月 8 日～2008 年 2 月 29 日)

火山活動に起因するとみられる変化はありませんでした。

この基線は図 4 の ~ に対応しています。