

箱根山の火山活動解説資料（令和7年12月）

気 象 庁 地 震 火 山 部
火山監視・警報センター

地震活動は低調に経過しています。火山活動によるとみられる地殻変動は観測されていません。
大涌谷周辺の想定火口域では、活発な噴気活動が続いていますので、火山灰等の突発的な噴出現象に注意が必要です。
噴火予報（噴火警戒レベル1、活火山であることに留意）の予報事項に変更はありません。

○ 活動概況

・ 噴気などの表面現象の状況（図1、図2、図3-1①）

大涌谷では、依然活発な噴気活動が続いており、今期間の最大の噴気の高さは500mでした。

宮城野監視カメラ（大涌谷の東北東約3km）による観測では、早雲地獄の噴気の高さは100m以下で経過しており、噴気は少ない状態が続いています。

大涌谷監視カメラによる観測では、大涌谷の地熱域の広がりや特段の変化は認められませんでした。

・ 地震や微動の発生状況（図3-1②、図4）

今期間、箱根山付近の地震活動は低調に経過しました。

浅い低周波地震や火山性微動は観測されませんでした。

・ 地殻変動の状況（図3-1、図3-2）

地殻変動観測では、火山活動によるとみられる特段の変化は認められません。

この火山活動解説資料は気象庁ホームページでも閲覧することができます。

https://www.data.jma.go.jp/vois/data/report/monthly_v-act_doc/monthly_vact.php

次回の火山活動解説資料（令和8年1月分）は令和8年2月9日に発表する予定です。

本資料で用いる用語の解説については、「気象庁が噴火警報等で用いる用語集」を御覧ください。

<https://www.jma.go.jp/jma/kishou/known/kazan/kazanyougo/mokuji.html>

この資料は気象庁のほか、国土地理院、東京大学、国立研究開発法人防災科学技術研究所、神奈川県温泉地学研究所及び公益財団法人地震予知総合研究振興会のデータを利用して作成しています。

資料の地図の作成に当たっては、国土地理院発行の『数値地図50mメッシュ（標高）』『数値地図25000（行政界・海岸線）』『電子地形図（タイル）』を使用しています。

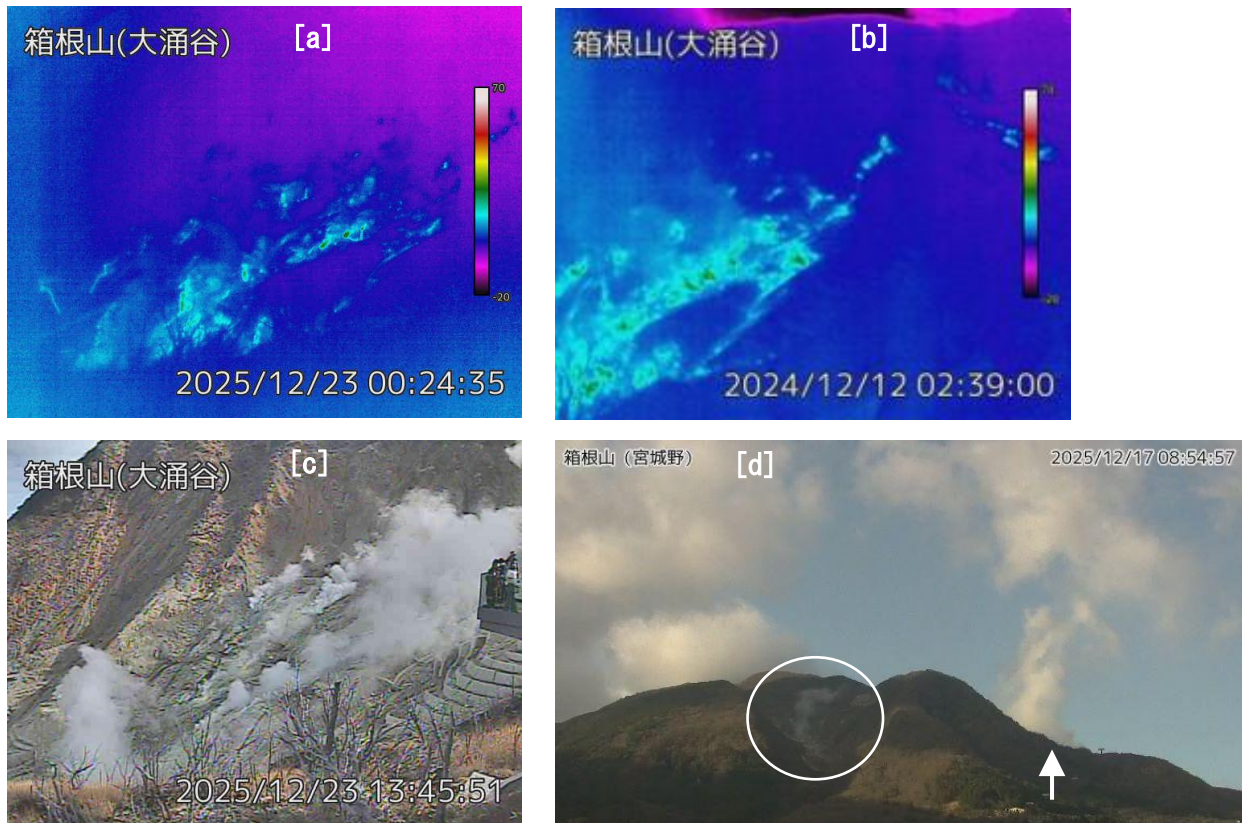


図1 箱根山 大涌谷及び早雲地獄の状況（a～c:大涌谷監視カメラによる、d:宮城野監視カメラによる）
 円内は早雲地獄からの噴気の状況。
 宮城野監視カメラでは、大涌谷からの噴気の高さが概ね100m以上の場合、その噴気が矢印で示す位置付近で観測されます。
 大涌谷監視カメラは、2025年3月19日に同一敷地内における移設を行い、若干の画角の変更があります。

- ・大涌谷では活発な噴気活動が続いています。早雲地獄では、噴気は少ない状態が続いています。
- ・噴気量等の影響により地熱域の見え方が異なりますが、特段の変化はないと考えています。

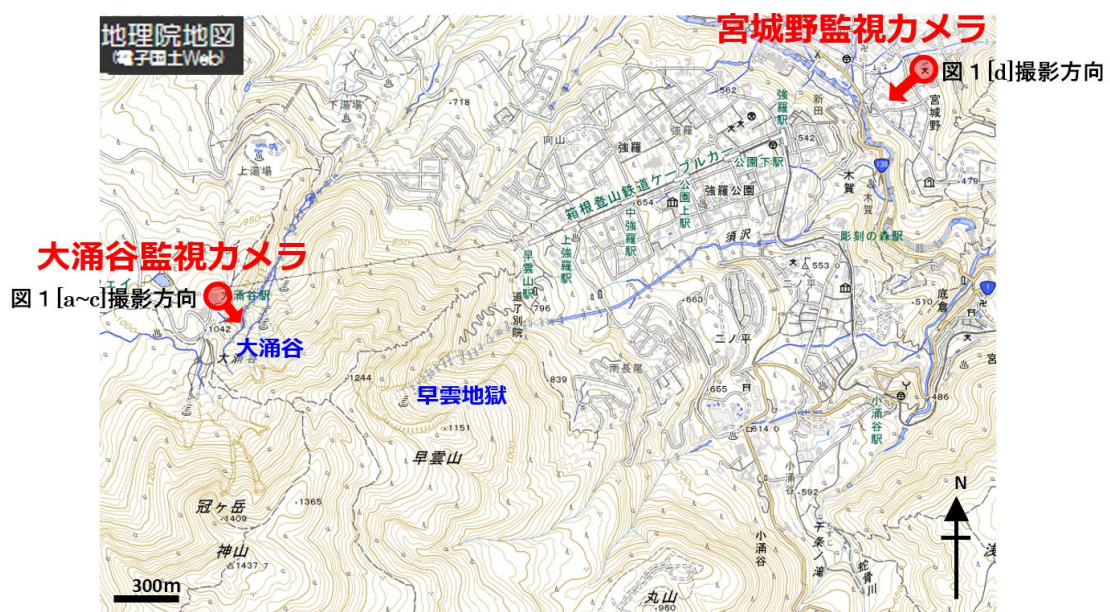


図2 箱根山 噴気場所（大涌谷・早雲地獄）位置図及び撮影場所
 赤丸及び赤矢印は監視カメラ設置場所及びその撮影方向

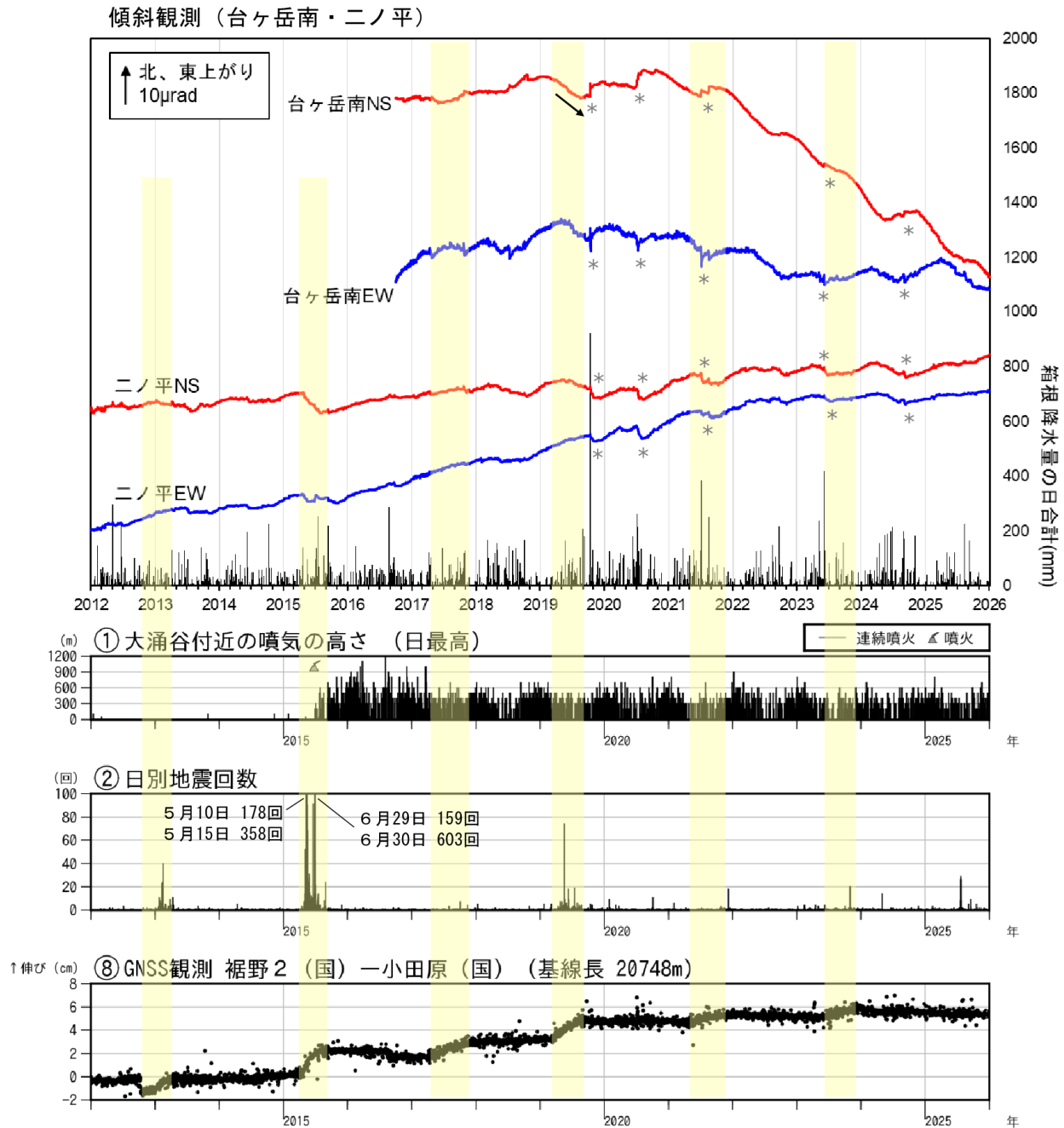


図3-1 箱根山 火山活動経過図（2012年1月1日～2025年12月31日）

*印は降水による影響と考えられる変動を示します。

②は図4震央分布図中の円内（駒ヶ岳(温)から半径5km、深さ10km以内）でM0.2以上の地震を計数しています。

⑧は図3-2のGNSS基線⑧に対応します。（国）：国土地理院

⑧ではシステム更新に伴う調整中のため、一部の過去データにステップ状の変化がみられています。

- ・2015年以降、活発な噴気活動が続いています。
- ・一時的な地震の増加がみられることはありますが、2020年以降、火山性地震は概ね少ない状態で経過しています。
- ・傾斜観測では、火山活動によるとみられる変化は認められません。火山性地震の増加やGNSS連続観測で基線の伸びがみられた時期に、台ヶ岳南観測点で大涌谷方向が隆起する変化がみられたことがあります（黒矢印）。
- ・GNSS連続観測では、火山活動によるとみられる特段の変化は認められません。
- ・裾野2（国）-小田原（国）の基線では概ね2年毎に繰り返し伸びの変化がみられています（ ）。

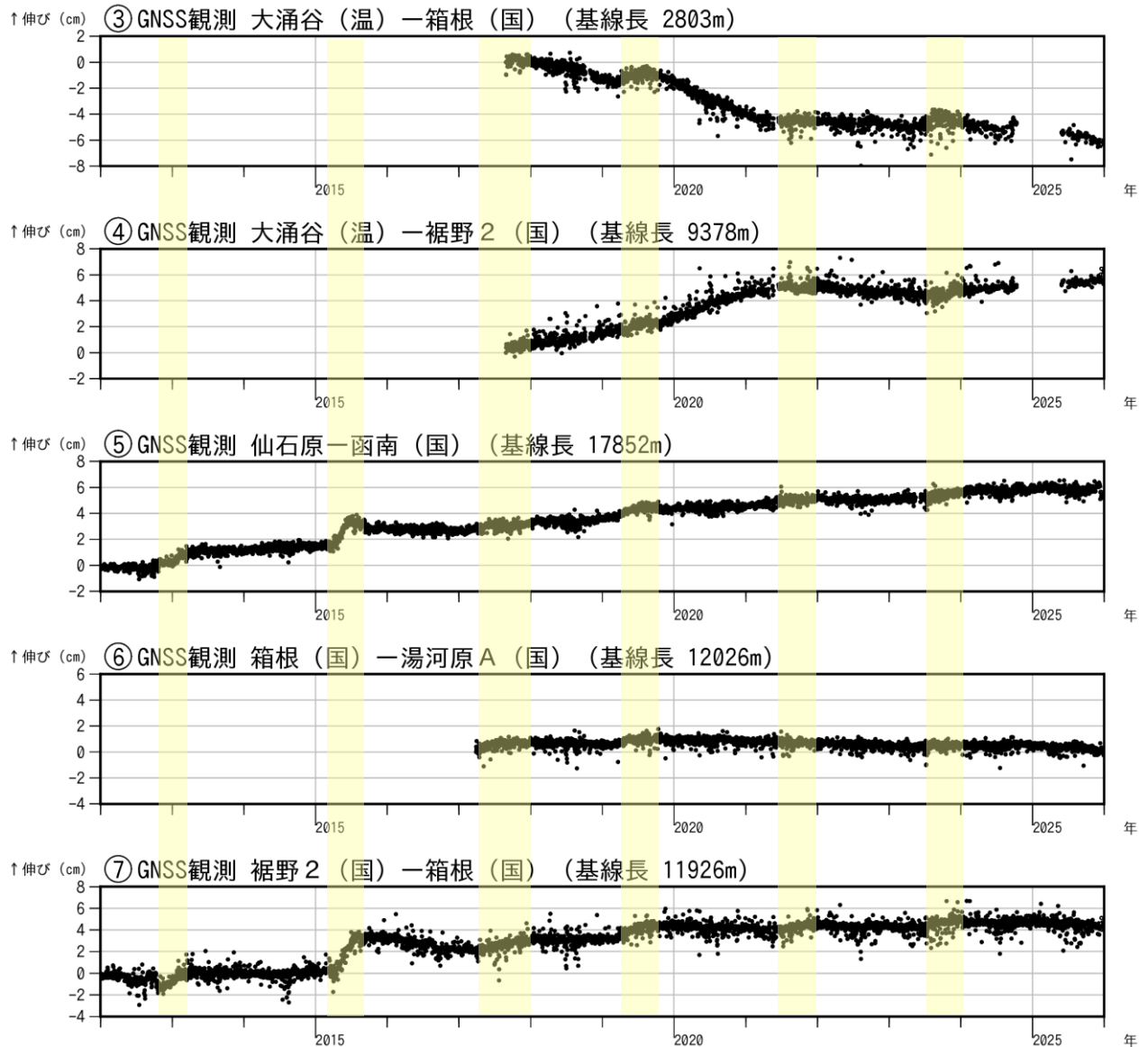
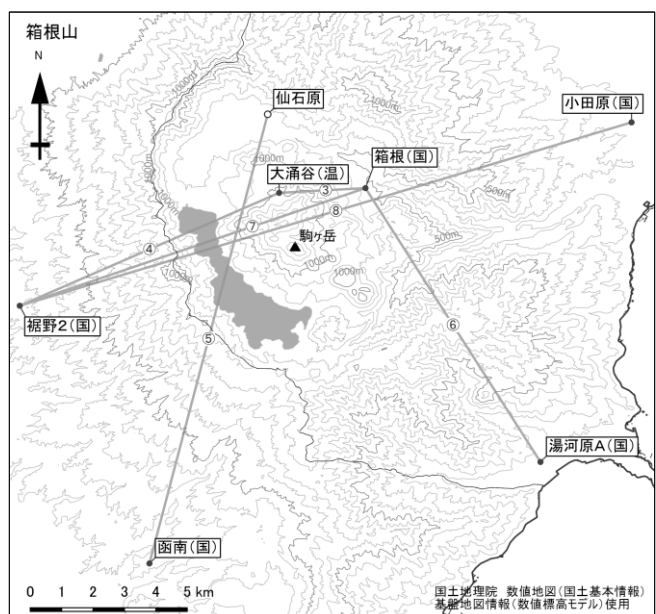


図3-2 箱根山 GNSS連続観測による
基線長変化及び観測点配置図
(2012年1月1日～2025年12月31日)
(国)：国土地理院
(温)：神奈川県温泉地学研究所
空白部分は欠測を示します。
システム更新に伴う調整中のため、一部の
過去データにステップ状の変化がみ
られています。

- ・GNSS連続観測では、火山活動によるとみられる特段の変化は認められません。



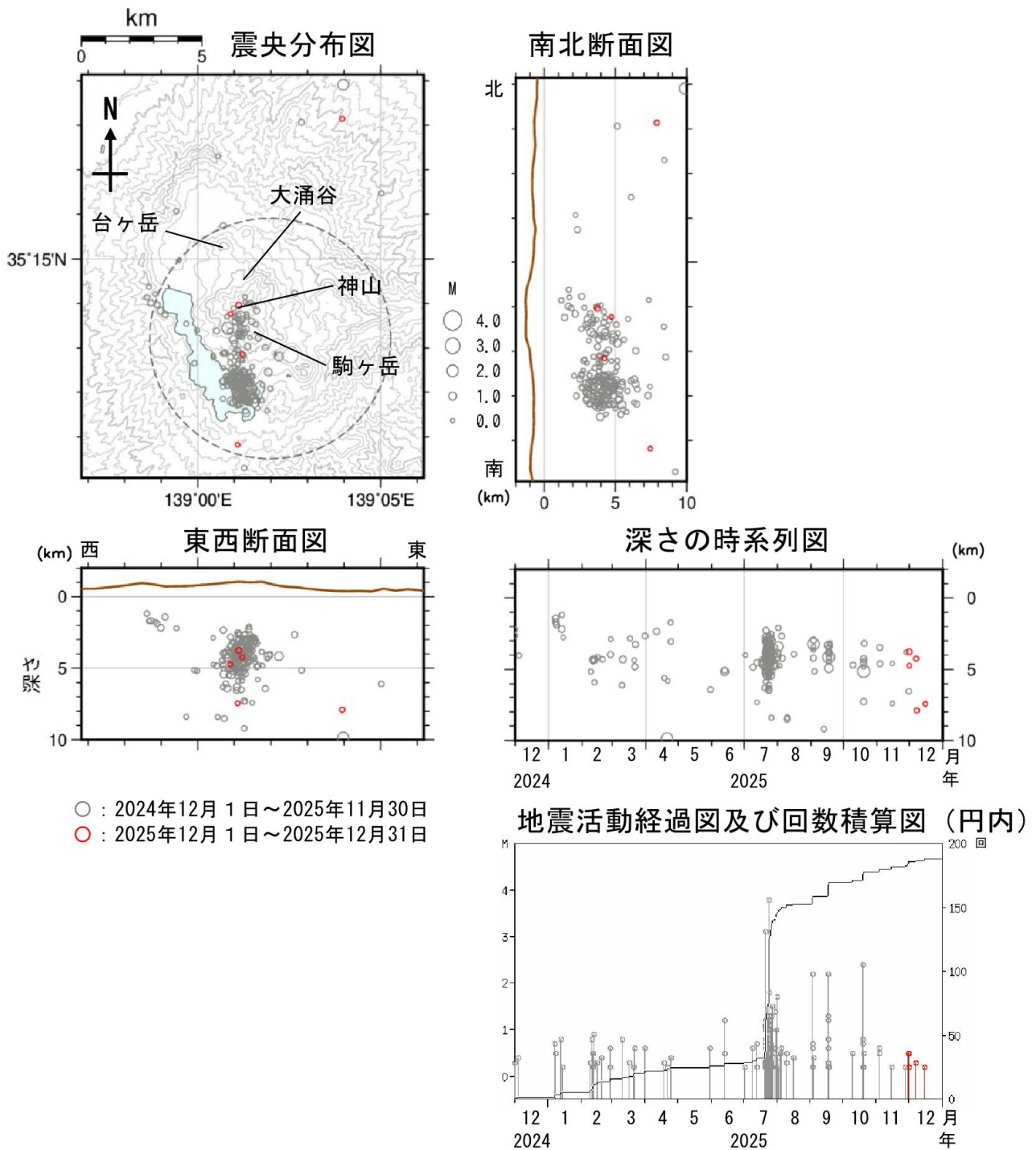


図4 箱根山 広域地震観測網による山体周辺の震源分布図（2024年12月1日～2025年12月31日）

広域地震観測網により、深さは全て海面以下として決定した震源を示しています。

なお、地震観測点の標高を考慮する等した震源決定の手法を用いています。

M（マグニチュード）は地震の規模を表し、M0.2以上の地震を表示しています。

震央分布図中の円（駒ヶ岳（温）から半径5 km、深さ10 km以内）は地震回数の計数範囲を示しています。

図中の震源要素は一部暫定値が含まれており、後日変更することがあります。

- ・今期間、箱根山付近の地震活動は低調に経過しました。

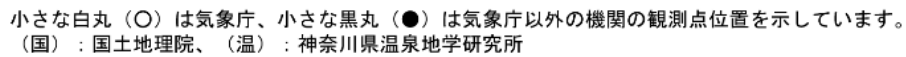


図5 箱根山 観測点配置図