

## 十勝岳の火山活動解説資料（令和8年1月）

札幌管区気象台  
地域火山監視・警報センター

62-2火口、振子沢噴気孔群及びその周辺では引き続き噴煙・噴気が多く、熱活動が活発な状態が続いています。今後の火山活動の推移には注意が必要です。  
噴火予報（噴火警戒レベル1、活火山であることに留意）の予報事項に変更はありません。

### ○活動概況

#### ・噴煙など表面現象の状況（図1-①～⑤、図2-①～③、図3）

62-2火口の噴煙は2021年頃から高い状態が続いています。28日、29日は気象条件等の影響により、噴煙が一時的に火口縁上1,000m以上まで上がりました。同期間には、大正火口で400m、振子沢噴気孔群で稜線上300mとやや高めの噴気を観測しています。その他の期間は62-2火口で500m以下、大正火口・振子沢噴気孔群では200m以下で経過し、噴煙・噴気活動の状況に特段の変化は認められません。なお、振子沢噴気孔群の噴気は2018年頃からやや高い状態が続いています。

#### ・地震及び微動の発生状況（図1-⑥～⑨、図2-④～⑥、図4～5）

火山性地震は少ない状態で経過しました。震源は主に62-2火口のごく浅い所、グラウンド火口付近の深さ0km～深さ1km付近に分布しました。

火山性微動は観測されていません。

#### ・地殻変動の状況（図6～8）

17日に62-2火口付近のごく浅い所で発生した火山性地震と同期して、62-2火口の周辺の傾斜計でわずかな傾斜変動を観測しました。

GNSS連続観測では、2021年以降に山体浅部の収縮傾向を示す地殻変動が観測されていましたが、2022年以降次第に鈍化し、2024年秋以降は一部の基線で概ね停滞しています。

---

この火山活動解説資料は、気象庁のホームページでも閲覧することができます。

[https://www.data.jma.go.jp/vois/data/report/monthly\\_v-act\\_doc/monthly\\_vact.php](https://www.data.jma.go.jp/vois/data/report/monthly_v-act_doc/monthly_vact.php)

本資料で用いる用語の解説については、「気象庁が噴火警報等で用いる用語集」を御覧ください。

<https://www.jma.go.jp/jma/kishou/known/kazan/kazanyougo/mokuji.html>

この資料は気象庁のほか、国土交通省北海道開発局、国土地理院、北海道大学、国立研究開発法人防災科学技術研究所、国立研究開発法人産業技術総合研究所、北海道及び地方独立行政法人北海道立総合研究機構エネルギー・環境・地質研究所のデータも利用して作成しています。

資料中の地図の作成に当たっては、国土地理院発行の『数値地図50mメッシュ（標高）』及び『電子地形図（タイル）』を使用しています。

次回の火山活動解説資料（令和8年2月分）は令和8年3月9日に発表する予定です。

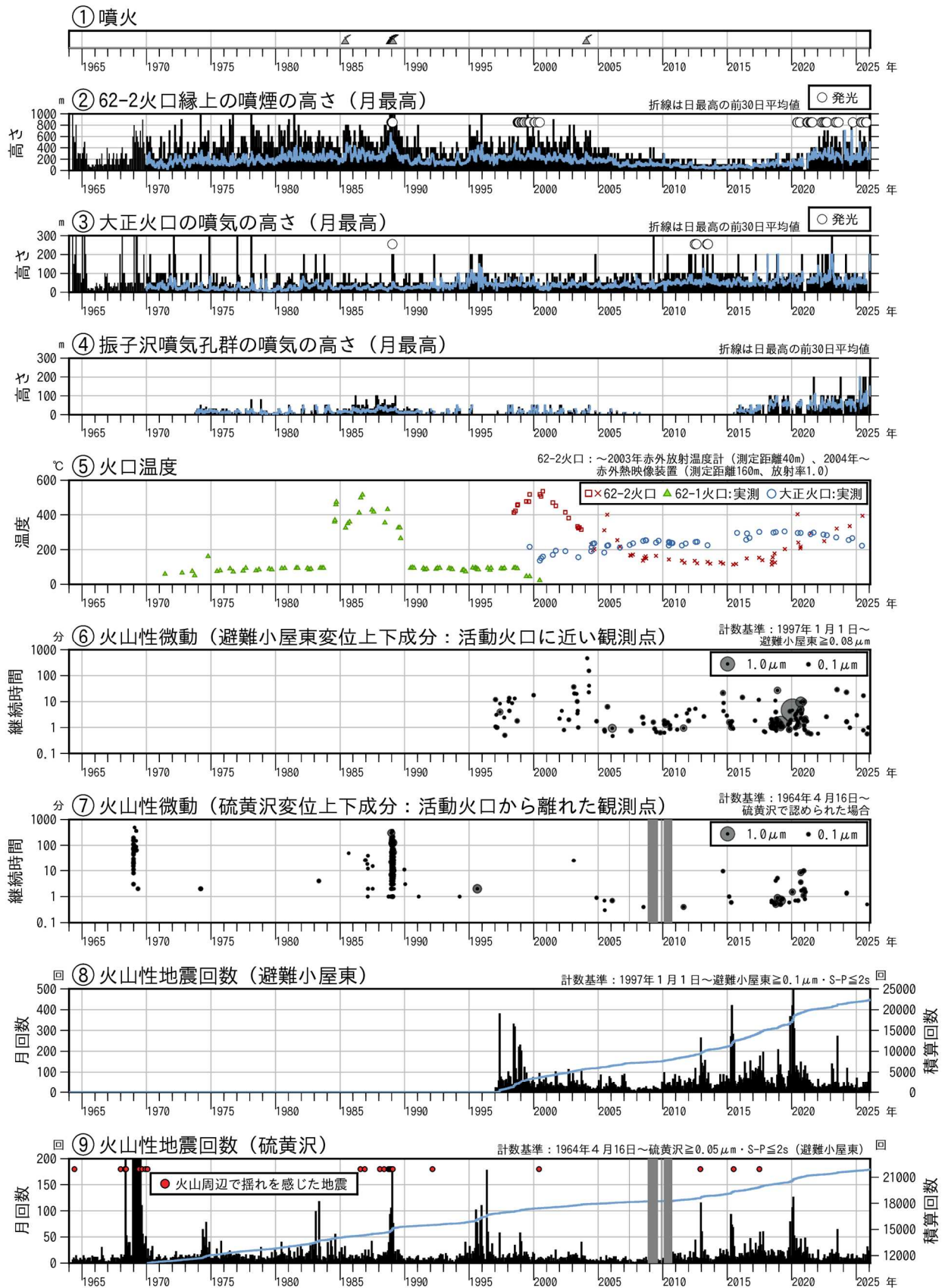


図1 十勝岳 火山活動経過図（1964年1月～2026年1月）

⑤の62-2火口及び大正火口の温度は、北海道立総合研究機構エネルギー・環境・地質研究所及び産業技術総合研究所のデータを含みます。

⑦⑨の灰色部分は機器障害による欠測期間を示します。

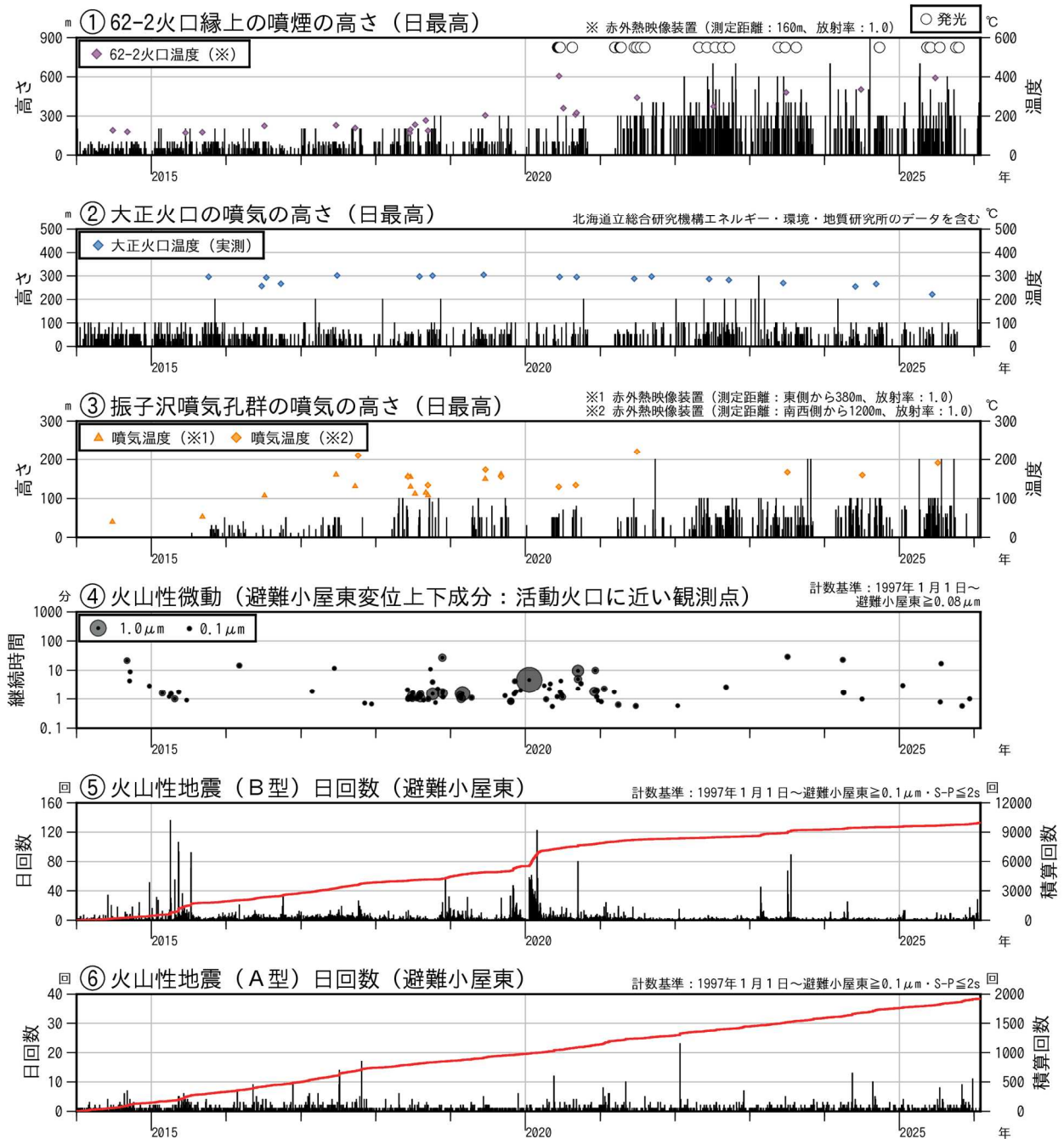


図2 十勝岳 火山活動経過図（2014年1月～2026年1月）

⑤は主に62-2火口付近のごく浅い所（図4参照）で発生したと推定されるB型地震の回数、⑥は主にその周辺で発生したと推定されるA型地震の回数を示します。



図3 十勝岳 北西側から見た火口周辺の状況（白金模範牧場監視カメラによる）及び火口周辺図

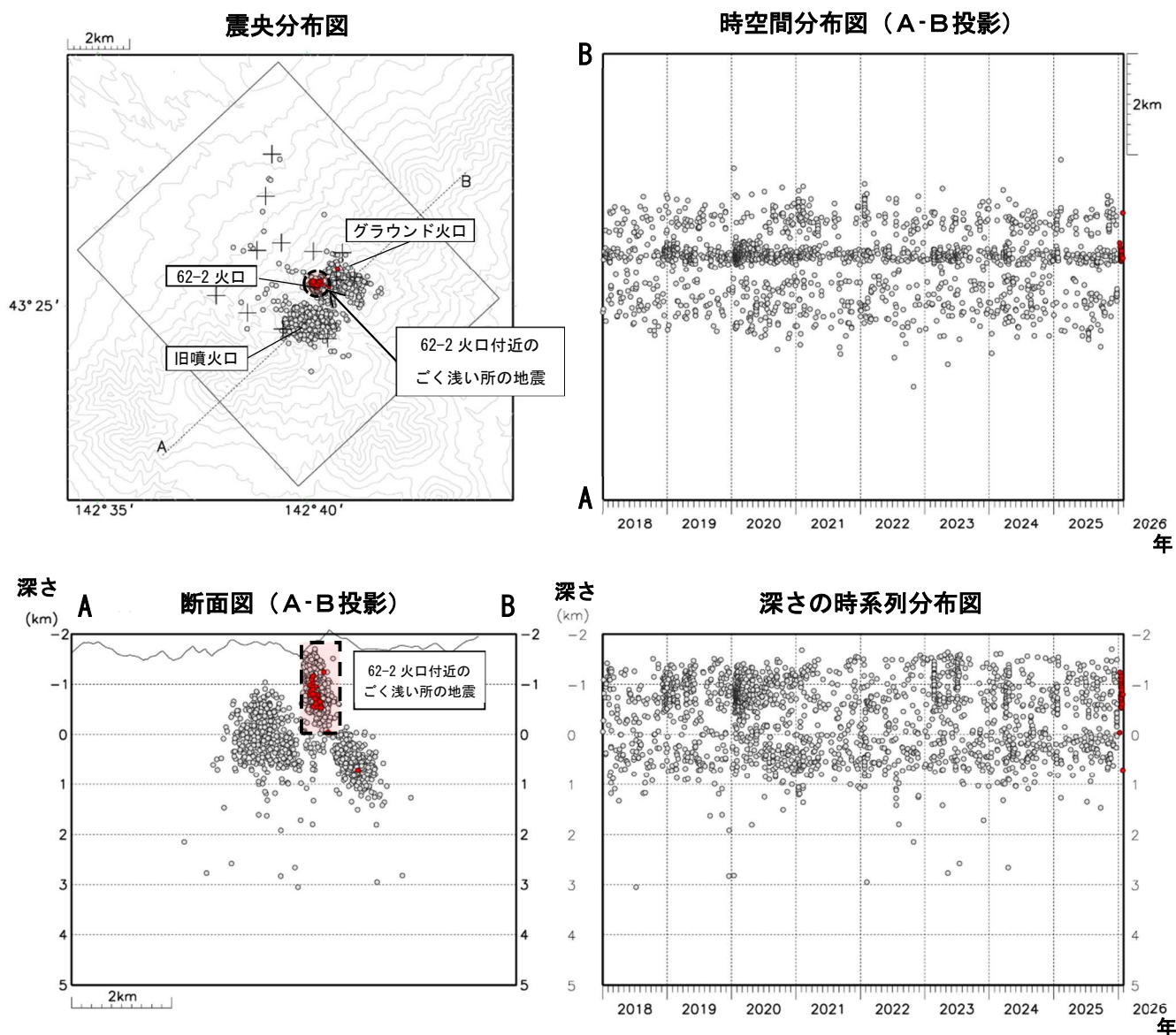


図4 十勝岳 火山性地震の震源分布（2018年1月～2026年1月）

●: 2018年1月～2025年12月の震源 ●: 2026年1月の震源 +: 地震観測点

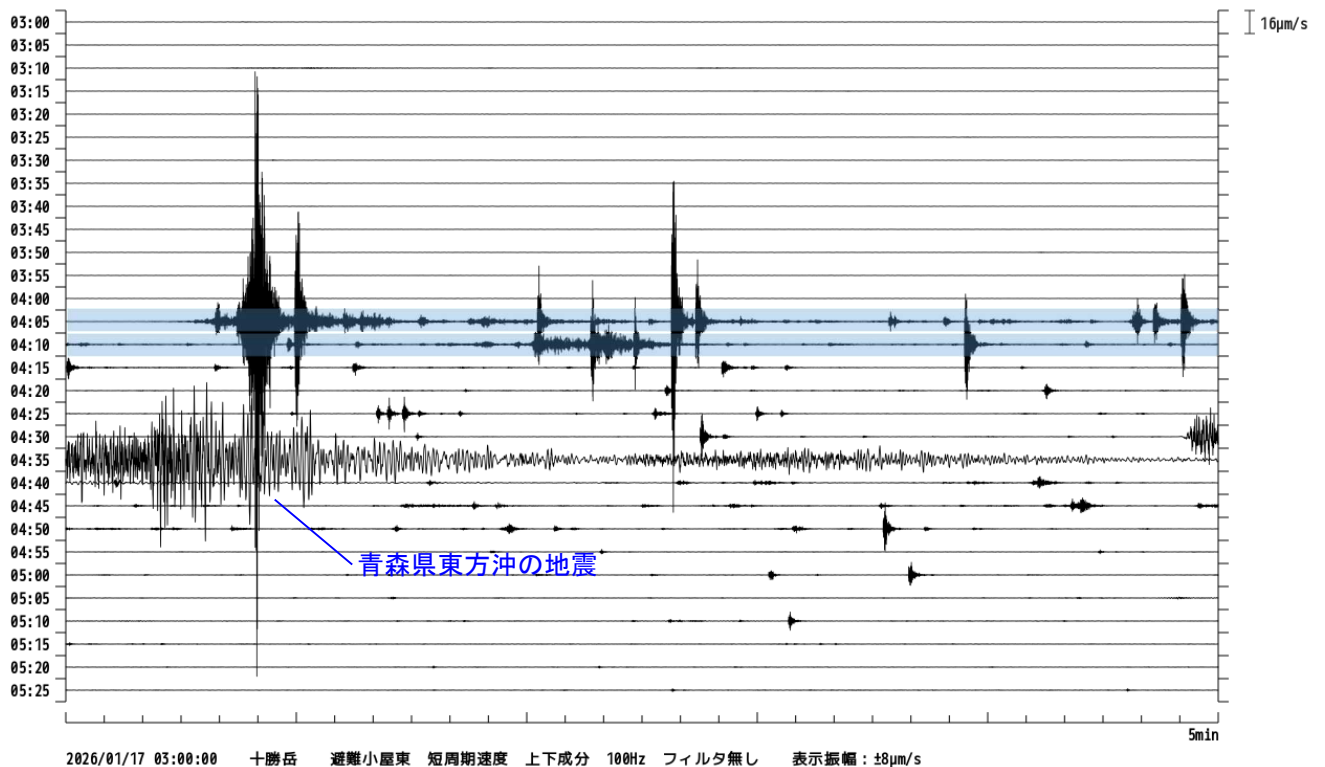


図5 十勝岳 避難小屋東の速度波形上下成分（17日03時00分～05時30分）

青ハッチの期間は図6の傾斜変動が認められた期間（赤矢印の期間）に対応します。

- ・17日04時05分頃から62-2火口付近のごく浅い所で火山性地震が連続して発生しました。これらの地震と同期して、62-2火口の周辺の傾斜計で62-2火口方向がわずかに下がる傾斜変動が観測されました（図6参照）。

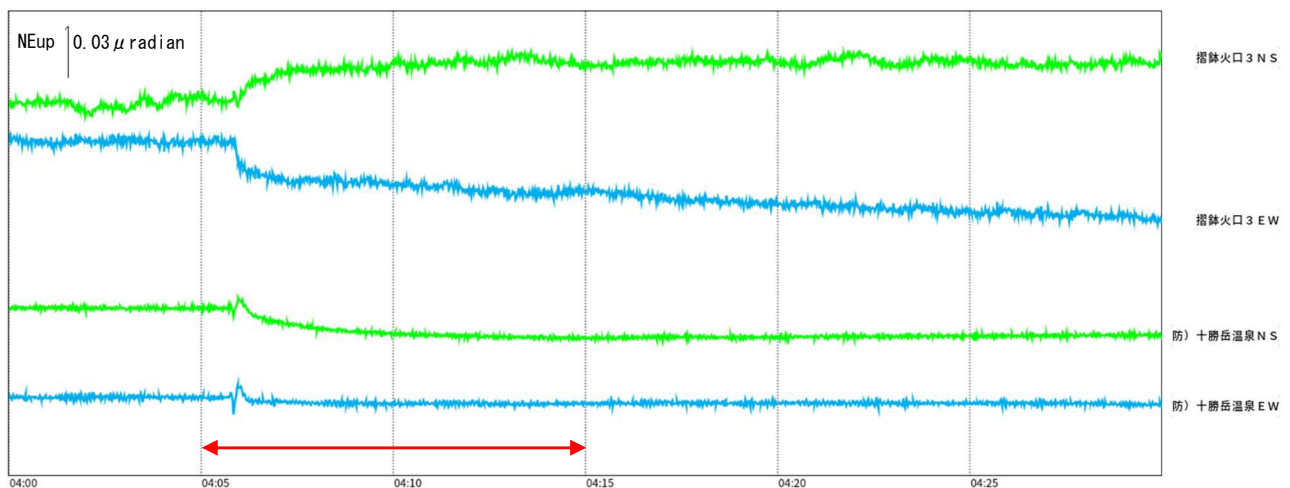


図6 十勝岳 17日に発生した火山性地震と同期した傾斜変動（17日04時00分～04時30分）

赤矢印の期間は図5に示した62-2火口付近のごく浅い所で火山性地震が一時的にやや増加した期間（青ハッチの期間）に対応します。

- ・17日04時05分頃から連続して発生した62-2火口付近のごく浅い所の地震と同期して、62-2火口の周辺の傾斜計で62-2火口方向がわずかに下がる傾斜変動が観測されました。

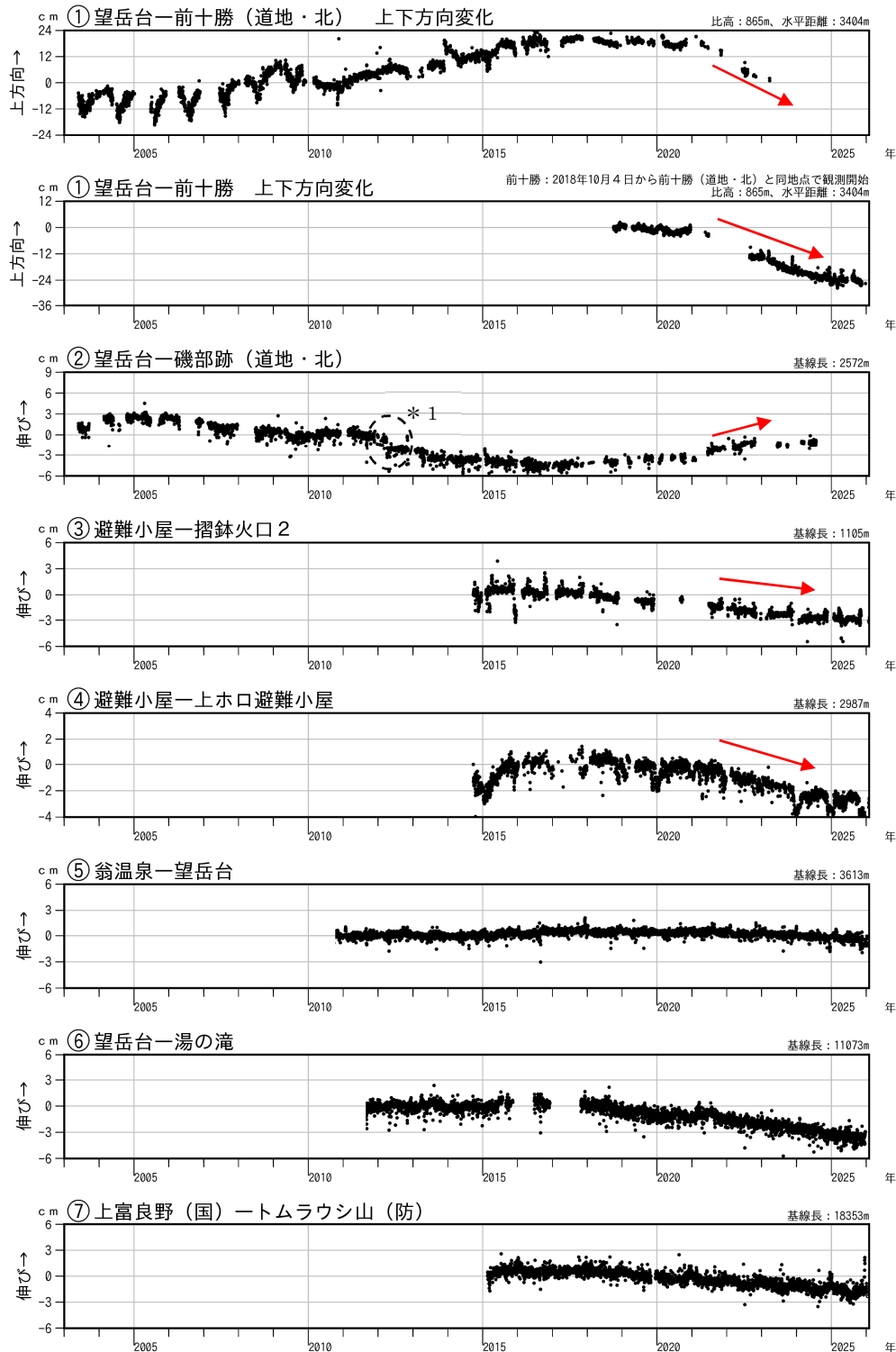


図7 十勝岳 GNSS連続観測による上下方向変化及び基線長変化（2003年5月～2026年1月）

グラフ①～⑦は観測点配置図（図8）の基線①～⑦に対応しています。

グラフ中の空白部分は欠測を示します。

冬季に凍上や積雪の影響によって考えられる変動がみられる基線があります。

2010年3月の前後で解析方法が異なります。

\* 1：ステップ状の変化（黒破線内）は機器変更によるものです。

- ・ 基線①～④では2021年頃から山体浅部の収縮を示すと考えられる基線長の変化及び沈降（赤矢印）が観測されていましたが、2022年頃からやや鈍化し、2024年秋以降は概ね停滞しています。ただし、62-2火口のごく近傍の観測点を含む基線①では、観測点付近の局所的な変形の影響も受けていると考えられます。
- ・ 基線⑥⑦では、2018年以降ごくわずかな短縮傾向が続いています。

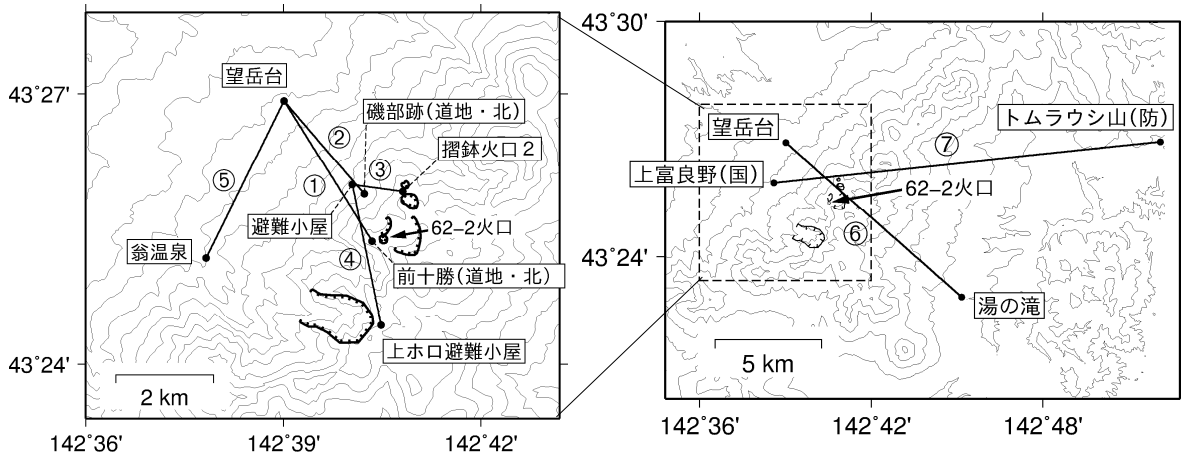


図8 十勝岳 GNSS連続観測 観測点配置図

図中の基線①～⑦は図7のグラフ①～⑦に対応しています。

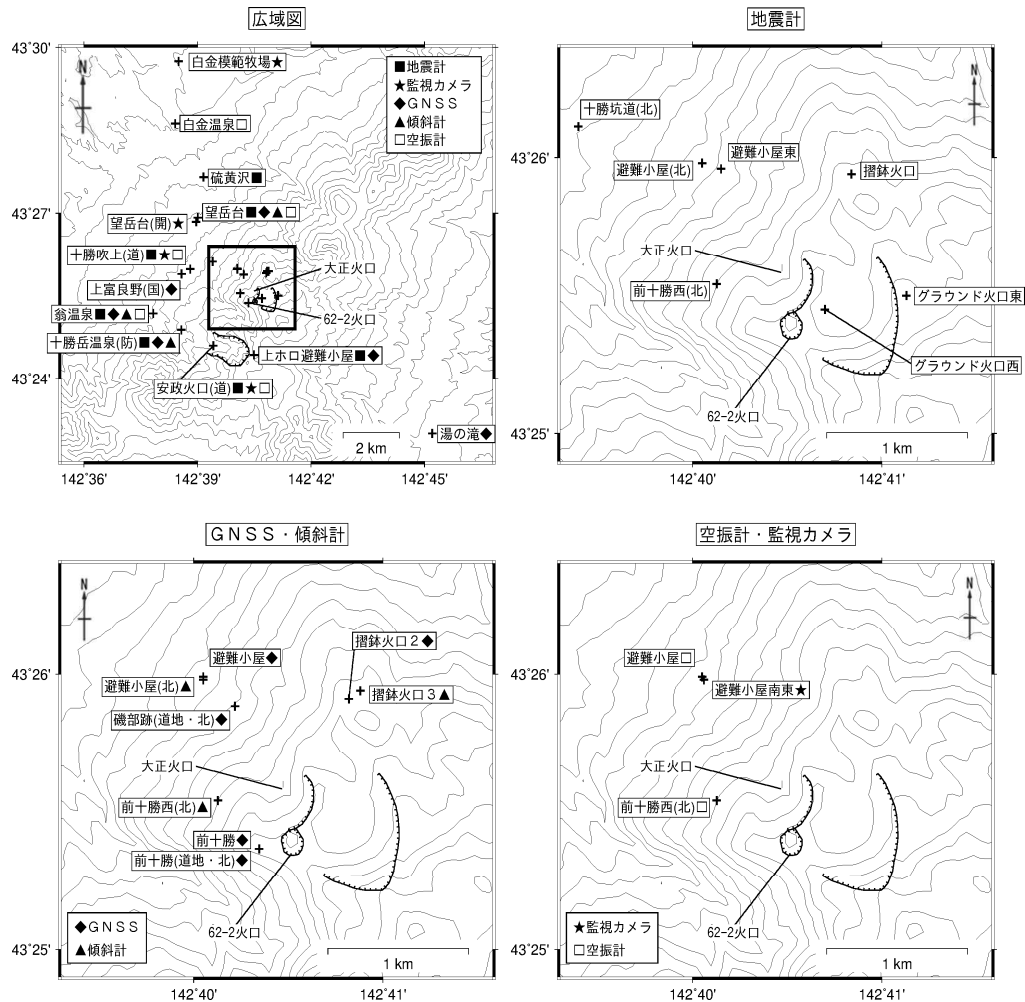


図9 十勝岳 観測点配置図

各機器の配置図は、広域図内の太枠線で示した領域を拡大したものです。

+印は観測点の位置を示します。

気象庁以外の機関の観測点には以下の記号を付しています。

- (開) : 国土交通省北海道開発局
- (国) : 国土地理院
- (北) : 北海道大学
- (防) : 国立研究開発法人防災科学技術研究所
- (道) : 北海道
- (道地) : 北海道立総合研究機構エネルギー・環境・地質研究所