

栃木県農業気象災害速報

令和3年4月10日及び11日の凍霜害による農業被害

栃 木 県
宇都宮地方気象台
令和3年6月8日

注) 本資料は、後日内容の訂正や追加をすることがあります。

目 次

1. 気象概況及び被害の概要
 - (1) 気象概況
 - (2) 被害の概要
2. 気象資料
 - (1) 気象衛星写真、及び天気図
 - ①気象衛星写真
 - ②地上天気図
 - ③高層天気図
 - ④大気の流れの特徴
 - (2) 地域気象観測資料
 - ①那須烏山地域気象観測所の気温及び風向風速時系列図
 - ②気温分布図
 - ③アメダス地点別最低気温実況図（図）
及び最低気温実況値/平年値/平年差（表）
 - (3) 気象月表
 - (4) 地域気象観測毎時気温・日照時間日報
 - (5) 地域気象観測毎時風向・風速日報
3. 気象台の執った措置
注意報発表状況
4. 被害状況
 - (1) 被害発生の変因
 - (2) 農作物等の被害状況
 - (3) 市町別の農作物等の被害状況
 - (4) 被害写真
5. 栃木県の執った措置
 - (1) 「栃木県農漁業災害対策特別措置条例」適用について
 - (2) 栃木県の行った技術指導
6. 資料の解説

参考

平成11年以降に発行した栃木県農業気象災害速報

(発行日)

- ◆ 平成11年7月10日～22日の大雨による農業被害
(平成11年8月17日)
- ◆ 平成12年5月上旬のひょう害
(平成12年5月11日)
- ◆ 平成13年4月23日の凍霜害
(平成13年4月27日)
- ◆ 平成14年7月10日～11日の台風第6号に伴う大雨害
(平成15年12月25日)
- ◆ 平成15年7月から8月の低温と日照不足による農業被害
(平成15年12月25日)
- ◆ 平成25年4月中旬から下旬の降霜と低温による農業被害
(平成25年8月6日)
- ◆ 平成27年9月7日～10日かけての台風第18号と前線による農業被害
(平成27年11月13日)
- ◆ 令和元年10月11日～13日かけての台風第19号による農業被害
(平成2年3月31日)
- ◆ 令和2年4月中旬の低温による農業被害
(平成2年8月31日)

1. 気象概況及び被害の概要

(1) 気象概況

4月7日頃から日本海北部にあった上空に強い寒気を伴った低気圧がゆっくりと南下した。9日からは関東の東の低気圧が遠ざかり大陸から日本海へ高気圧が移動して西高東低の気圧配置となった。

栃木県北部では9日夜にかけて北西の風が強まって寒気も流れ込み、栃木県付近の約1,500メートル上空では-6℃以下の寒気に覆われた。9日の寒気の影響に加えて、10日未明から11日にかけては日本海から東北地方南部に移動した高気圧に覆われ、未明から明け方にかけて晴れて風が弱く放射冷却が強まった。

10日と11日は最低気温が平年を下回り、栃木県では降霜があったとみられる。

(2) 被害の概要

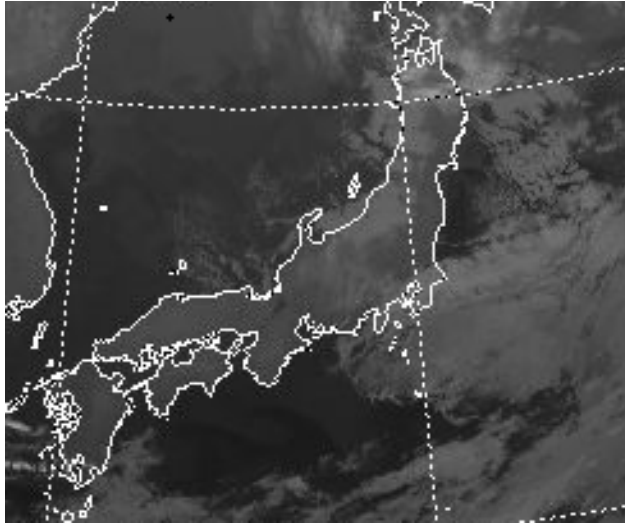
4月10日及び11日の降霜により、芳賀町、那須烏山市、高根沢町、市貝町、宇都宮市、さくら市において農作物に被害が発生し、被害合計金額438,304千円、被害総面積130.0haに及ぶ被害となった。

(栃木県農政部まとめ)

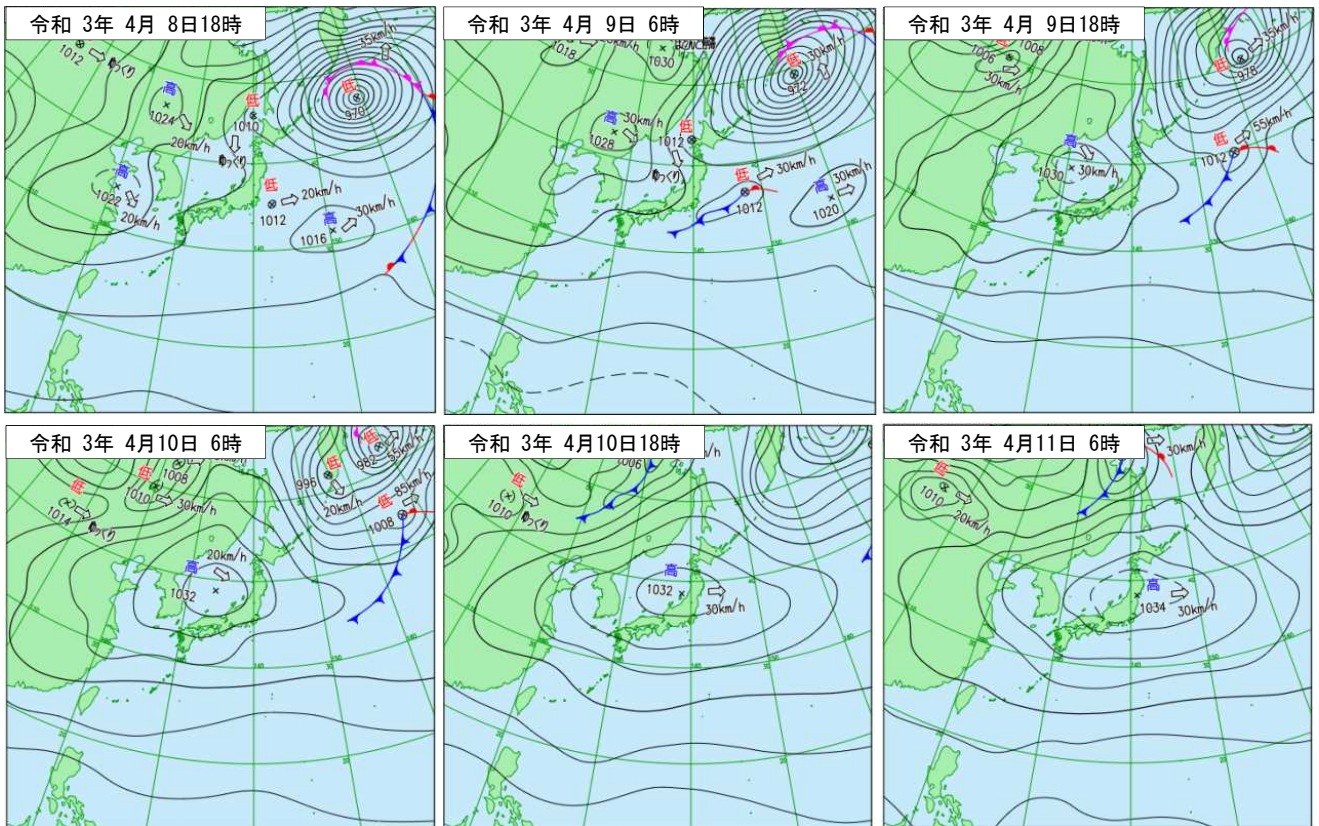
2. 気象資料

(1) 気象衛星写真、及び天気図

①気象衛星写真（赤外画像、 4月10日6時）

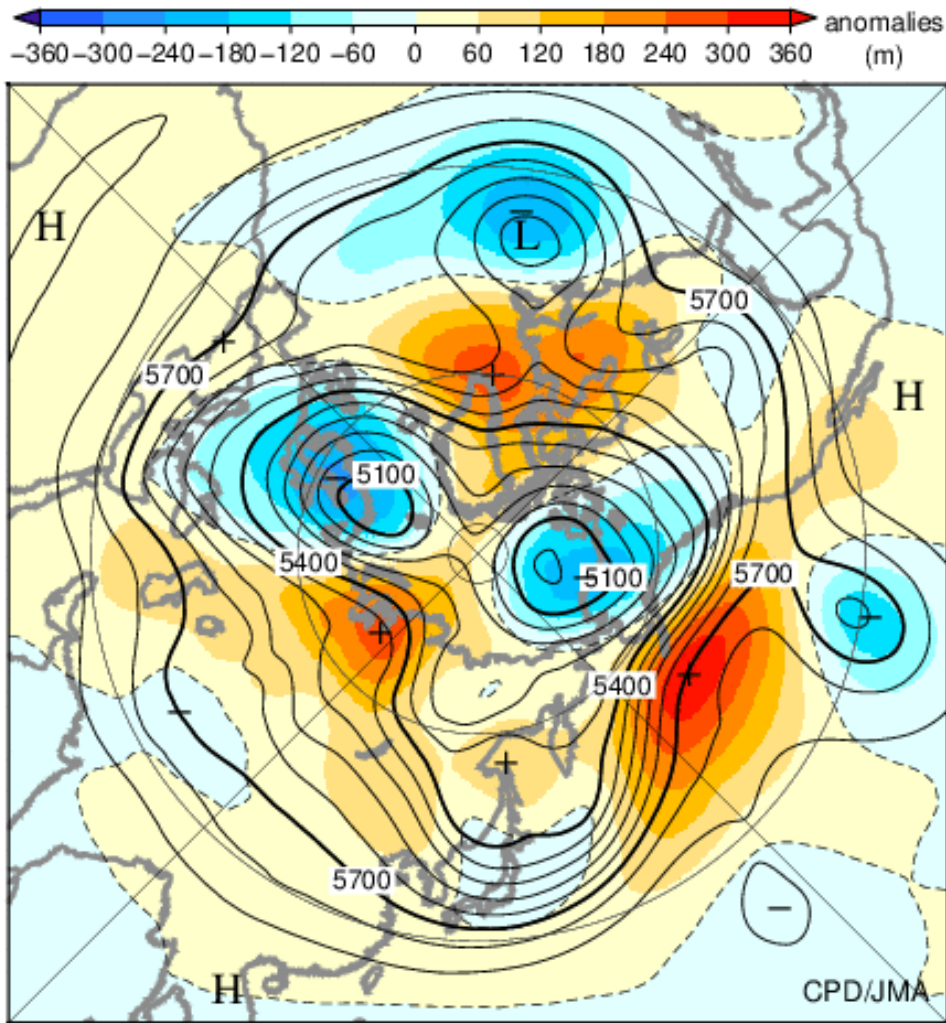


②地上天気図（4月8日18時～11日6時：間隔12時間）



④大気の流れの特徴

バイカル湖の西で平年より高度が高く気圧の尾根が見られる一方、日本付近は平年より高度が低く気圧の谷となった。このため日本付近は大陸からの寒気の影響を受けやすかった。



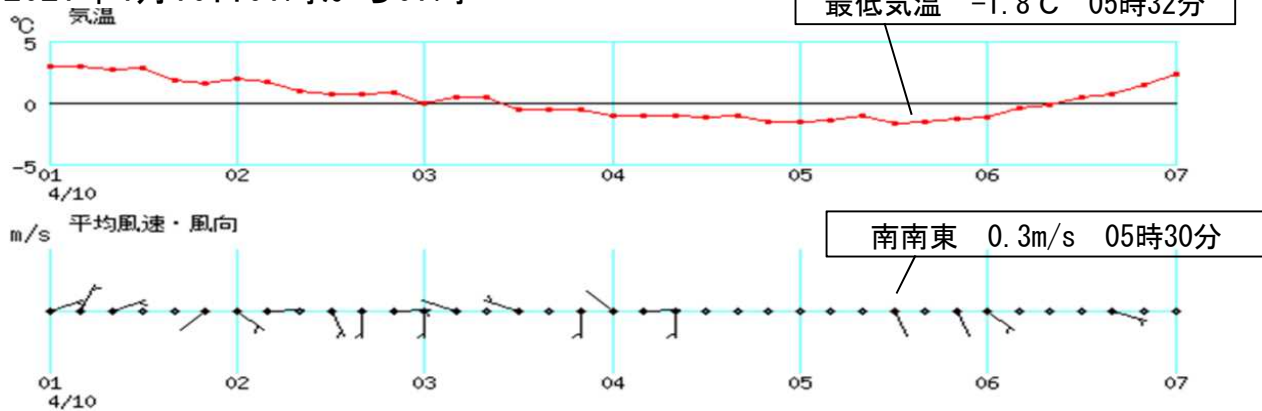
2021年4月6日から10日（第21半旬）の
500hPa高度・平年偏差

等値線の間隔 実況(実線)は60m、偏差(破線)は30m

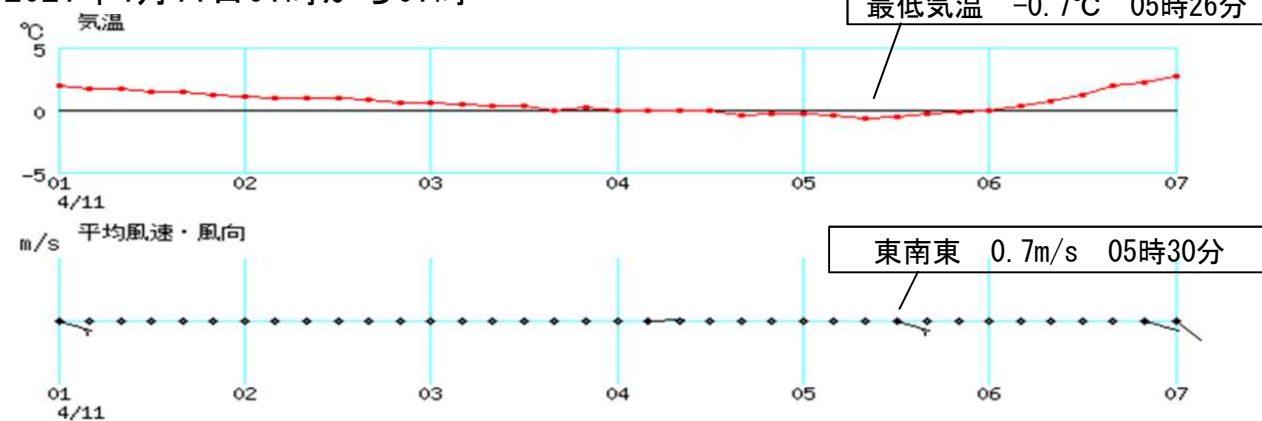
(2) 地域気象観測資料

①那須烏山地域気象観測所の気温及び風向風速時系列図

2021年4月10日01時から07時



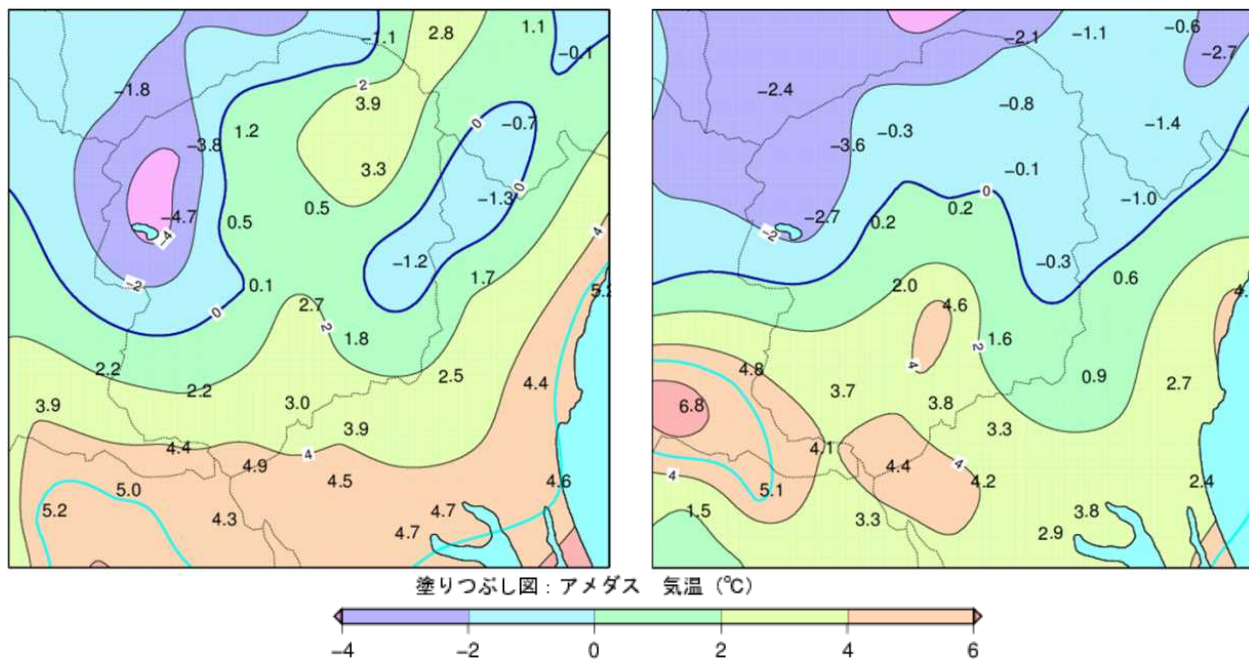
2021年4月11日01時から07時



②気温分布図（最低気温出現時付近）

(4月10日6時)

(4月11日5時)

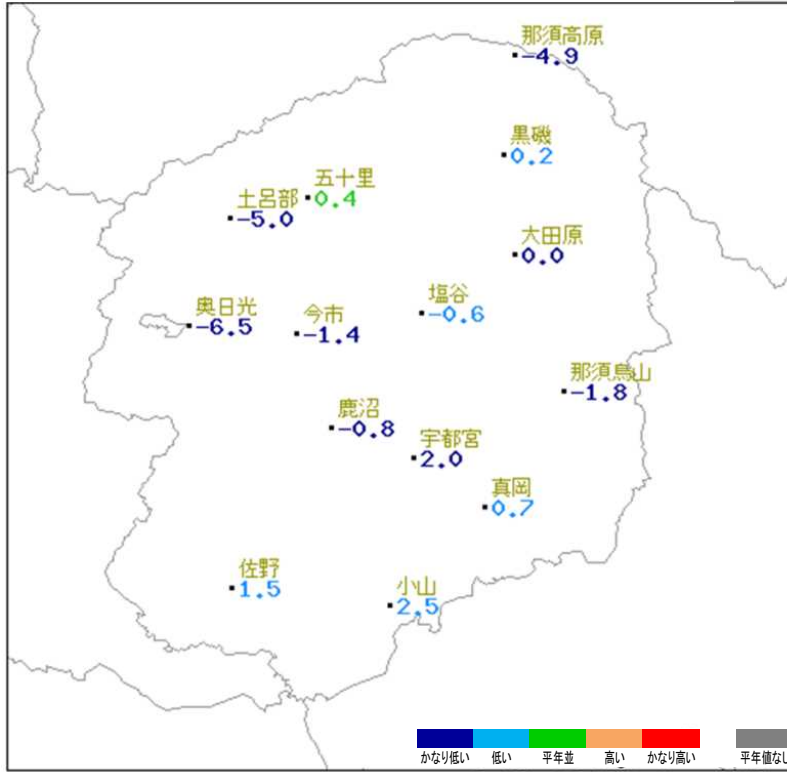


(次頁へ続く)

③アメダス地点別最低気温実況図（図）

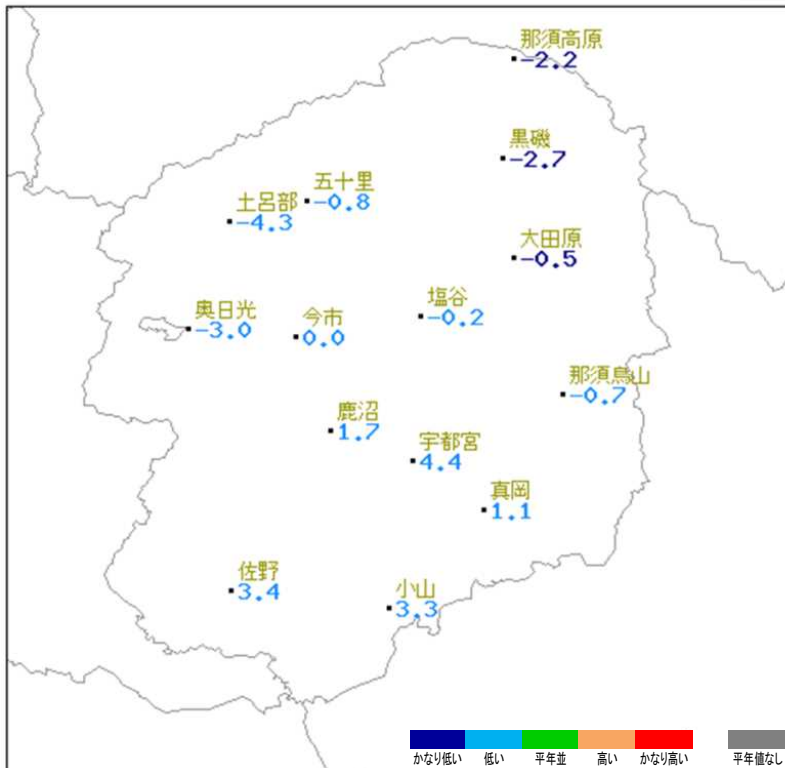
及び最低気温実況値/平年値/平年差（表）

2021年4月10日 最低気温（℃）



地点名	実況値	平年値	平年差	記号	統計値区分
那須高原	-4.9	1.6	-6.5	D	正常値
五十里	0.4	2.0	-1.6	--	現象なし
黒磯	0.2	3.2	-3.0	D)	準正常値
土呂部	-5.0	-1.2	-3.8	D]	資料不足値
大田原	0.0	4.2	-4.2	X	欠測
奥日光	-6.5	-0.7	-5.8	//	平年値なし
今市	-1.4	3.5	-4.9	D@	[参考]平年値
塩谷	-0.6	3.4	-4.0		
那須烏山	-1.8	3.2	-5.0		
鹿沼	-0.8	4.4	-5.2		
宇都宮	2.0	6.3	-4.3		
真岡	0.7	4.3	-3.6		
佐野	1.5	5.7	-4.2		
小山	2.5	6.1	-3.6		

2021年4月11日 最低気温（℃）



地点名	実況値	平年値	平年差	記号	統計値区分
那須高原	-2.2	1.8	-4.0	D	正常値
五十里	-0.8	2.2	-3.0	--	現象なし
黒磯	-2.7	3.4	-6.1	D)	準正常値
土呂部	-4.3	-1.0	-3.3	D]	資料不足値
大田原	-0.5	4.5	-5.0	X	欠測
奥日光	-3.0	-0.5	-2.5	//	平年値なし
今市	0.0	3.7	-3.7	D@	[参考]平年値
塩谷	-0.2	3.6	-3.8		
那須烏山	-0.7	3.4	-4.1		
鹿沼	1.7	4.6	-2.9		
宇都宮	4.4	6.5	-2.1		
真岡	1.1	4.6	-3.5		
佐野	3.4	5.9	-2.5		
小山	3.3	6.4	-3.1		

(3) 気象月表

気象官署名 宇都宮地方気象台 2021年4月

地点番号 47615 地点名 宇都宮 (栃木県)

日付	平均気圧		気温		平均湿度	日照時間	全天日射量	降水量		最深積雪	降雪深さ合計	風速			天気概況		日付	大気現象						
	現地	海面	平均	最高最低				最大	1時間			10分	平均	最大	最大瞬間	最大瞬間			最大瞬間	昼	夜			
	hPa	hPa	℃	℃	%	h	MJ/m ²	mm	mm	cm	cm	m/s	m/s	m/s	16方位	16方位	16方位	16方位	16方位					
1	1004.5	1021.2	14.3	20.6	10.8	9.2	42	4.9	17.23	0.0	0.0	0.0	3.4	6.8	ESE	9.1	E	晴時々曇	曇一時晴	●	∞	1		
2	1011.0	1027.9	14.4	19.4	10.9	10.2	47	0.8	11.26	-	-	-	2.9	6.1	ESE	8.6	ESE	曇後一時晴	曇	●	∞	2		
3	1005.3	1022.0	16.1	20.5	12.8	11.4	63	4.8	16.13	-	-	-	2.8	6.6	SW	9.5	SW	曇時々晴	曇	●	∞	3		
4	994.8	1011.3	16.5	20.4	13.8	14.9	80	0.7	10.64	2.0	1.5	0.5	2.8	7.1	SSW	9.9	SW	雨時々曇	雨時々曇	●	=	4		
5	995.1	1011.9	12.5	16.4	6.5	11.3	75	1.8	5.71	2.5	1.5	0.5	3.2	6.9	ENE	9.4	NE	曇後雨時々晴	晴	●	=	5		
6	1002.9	1020.0	9.4	15.1	3.9	7.1	62	8.6	21.24	-	-	-	3.1	6.0	ESE	8.2	ESE	曇後時々曇	曇後時々晴	●	∞	6		
7	997.0	1013.8	12.0	18.5	6.1	8.1	60	9.9	22.67	-	-	-	2.8	7.1	E	9.8	E	曇後時々曇	曇	●	∞	7		
8	996.8	1013.6	11.7	18.9	7.0	7.3	55	10.7	21.92	4.0	3.5	3.0	4.0	8.5	NNE	12.8	NNE	晴時々曇、雷を伴う	晴時々雨、雷を伴う	●	⊖	8		
9	1002.6	1019.7	9.6	17.3	3.8	5.3	48	9.5	23.69	0.0	0.0	0.0	4.3	12.0	WNW	17.2	WNW	曇後一時曇	曇後晴	●	∞	9		
10	1013.1	1030.4	9.0	15.9	2.0	5.0	44	12.2	23.80	-	-	-	2.8	8.4	SE	10.2	ESE	晴一時曇	晴一時曇	●	∞	10		
11	1016.6	1033.8	11.4	17.8	4.4	7.3	32	10.6	24.72	-	-	-	2.7	8.0	SE	9.6	SE	曇後一時曇	曇後晴	●	∞	11		
12	1014.5	1031.5	13.6	19.7	7.2	8.7	58	8.1	20.34	-	-	-	3.4	7.6	SSE	10.6	SSE	曇後一時曇	曇後一時曇	●	∞	12		
13	1001.7	1018.4	14.6	18.6	11.3	12.9	77	0.5	8.45	0.0	0.0	0.0	3.8	10.9	S	15.4	S	曇時々雨	雨時々曇	●	=	13		
14	990.3	1006.9	13.6	16.6	8.0	13.5	85	1.1	7.38	4.5	2.5	1.0	4.1	8.7	NNE	12.9	NNE	雨時々曇	曇一時雨後時々晴	●	=	14		
15	1004.4	1021.5	10.0	15.9	4.9	5.7	47	10.4	25.76	-	-	-	3.2	7.8	ESE	10.7	ESE	曇時々曇	曇後一時曇	●	∞	15		
16	1009.6	1026.6	12.4	17.2	6.6	9.3	64	0.6	10.60	0.0	0.0	0.0	2.7	7.0	SSE	10.6	SSE	曇時々雨	曇時々雨	●	∞	16		
17	1000.2	1016.9	13.4	15.5	12.0	13.5	87	0.0	3.61	33.0	13.0	4.0	2.2	5.3	ESE	8.1	SE	雨後時々曇一時曇、霧を伴う	曇時々曇	●	∞	17		
18	981.5	997.9	14.1	20.5	10.0	8.4	55	9.3	25.34	10.0	17.0	4.5	7.1	14.8	WSW	20.9	WSW	曇時々曇	曇時々曇	●	∞	18		
19	992.9	1009.5	13.6	20.9	6.4	6.3	43	12.4	26.82	-	-	-	2.4	4.9	S	9.0	E	晴一時曇	晴一時曇	●	∞	19		
20	998.1	1014.6	16.2	25.4	6.3	7.6	44	12.4	25.67	-	-	-	2.5	5.3	SSE	8.3	S	晴一時曇	晴一時曇	●	∞	20		
21	1001.9	1018.5	16.6	24.2	8.9	5.7	34	12.9	27.12	-	-	-	3.3	8.9	N	13.0	N	晴一時曇	晴一時曇	●	∞	21		
22	1002.3	1018.9	15.1	25.3	7.9	5.7	39	9.0	20.72	-	-	-	4.4	10.1	N	17.6	NNW	晴後一時曇	晴後一時曇	●	∞	22		
23	1005.8	1022.7	12.3	21.0	6.1	7.3	55	12.4	27.67	-	-	-	2.8	6.9	SE	9.9	ESE	晴後時々曇	晴後時々曇	●	∞	23		
24	1003.2	1019.9	14.5	21.4	6.6	9.0	57	10.6	23.14	-	-	-	2.8	5.6	SSE	8.2	SSE	曇時々曇	曇時々曇	●	∞	24		
25	995.8	1012.5	14.7	22.2	10.1	9.2	56	5.5	17.71	0.0	0.0	0.0	3.8	9.2	N	14.4	NNW	曇時々晴一時曇、雷を伴う	晴一時曇	●	∞	25		
26	1001.3	1018.2	11.6	17.8	7.3	4.0	30	13.1	28.68	-	-	-	6.8	12.3	N	17.0	N	晴	晴	●	∞	26		
27	1006.4	1023.4	12.0	19.3	3.7	7.8	55	11.1	26.61	-	-	-	3.3	7.8	SE	11.0	SSE	曇後一時曇	曇後時々曇	●	∞	27		
28	1002.4	1019.0	15.9	22.1	8.1	11.5	66	4.3	15.34	0.0	0.0	0.0	2.2	4.9	S	6.7	S	曇一時曇	雨時々曇	●	∞	28		
29	992.1	1008.6	15.0	16.9	13.4	16.7	98	0.0	2.87	40.0	7.0	2.0	3.3	7.9	SSE	11.7	SSE	雨後一時曇一時曇、霧を伴う	曇	●	=	29		
30	984.6	1000.8	17.5	25.3	11.2	12.6	67	10.2	26.64	4.5	7.5	2.0	3.6	11.2	NNE	17.2	NNE	曇後一時雨、雷・霧を伴う	雨時々曇後曇、雷を伴う	●	⊖	30		
上月	1002.3	1019.2	12.6	18.3	7.8	9.0	61	63.9	17.6	8.5			3.2	2.1	5.3	11.7	15.1	16.3	月最大24時間降水量					
中旬	1001.0	1017.8	13.3	18.8	7.7	9.3	62	65.4	17.9	47.5			3.4	2.5			4.2		mm					
下旬	999.6	1016.3	14.5	21.6	8.3	9.0	56	89.1	21.6	44.5			3.6	1.4			4.6		44.5					
月	1001.0	1017.7	13.5	19.6	7.9	9.1	59	218.4	19.0	100.5			3.4	2.5			6.0		29					
平年	997.2	1014.0	12.8	18.8	7.4	9.3	64	6.7@184.9	16.6	121.5			0	3.3	5.3	7.6	8.5	9.6	7.2	日照時間	h	日照率	56%	

階級	最高			最低			平均			日降水量			日最深積雪			日最大風速			日平均雲量			大気現象			現象	平年
	<0	<0	<0	≥0	≥0	≥0	≥0.0	≥0.5	≥1.0	≥1.0	≥1.0	≥20	≥10	≥20	≥100	≥10	≥15	≥30	<1.5	≥8.5	日照	雪	霧	雷		
日数	0	0	0	3	0	0	14	8	8	3	2	0	0	0	0	0	6	0	0	0	2	0	2	3	初	終
平年	0.0	0.0	0.7	2.2	0.0	0.0	17.7	11.2	9.8	4.1	1.0	0.2@	0.0	0.0	0.0	4.3	0.3	0.02	7@11.8@	4.8	0.61	3@2.0@	4.1	初	終	

(4) 地域気象観測毎時気温・日照時間日報

2021年4月10日

気温単位：℃ 日照時間単位：h

Table with columns: No, 観測所名, 時刻 (01-24), 日平均気温, 最高気温, 最低気温, 最高起時分, 最低起時分. Rows include locations like 那須高原, 五十里, 黒磯, etc.

2021年4月11日

気温単位：℃ 日照時間単位：h

Table with columns: No, 観測所名, 時刻 (01-24), 日平均気温, 最高気温, 最低気温, 最高起時分, 最低起時分. Rows include locations like 那須高原, 五十里, 黒磯, etc.

3. 気象台の執った措置

注意報発表状況

(令和3年4月9日～4月11日 宇都宮地方気象台発表)

●：発表 ○：継続 解：解除

発表時刻	警報・注意報	県 央 部	南 東 部	南 西 部	那 須 地 域	日 光 市
2021/ 4/ 9 04:10	強風注意報	●	●	●	●	●
	乾燥注意報	○	○	○	○	○
	霜注意報	○	○	○	○	○
2021/ 4/ 9 05:05	強風注意報	○	○	○	○	○
	濃霧注意報	●	●	●		
	乾燥注意報	○	○	○	○	○
	霜注意報	○	○	○	○	○
2021/ 4/ 9 07:53	強風注意報	○	○	○	○	○
	濃霧注意報	解	解	解		
	乾燥注意報	○	○	○	○	○
	霜注意報	解	解	解	解	解
2021/ 4/ 9 14:40	強風注意報	○	○	○	○	○
	乾燥注意報	○	○	○	○	○
	霜注意報	●	●	●	●	●
2021/ 4/ 9 19:03	強風注意報	解	解	解	解	解
	乾燥注意報	○	○	○	○	○
	霜注意報	○	○	○	○	○
2021/ 4/10 07:19	乾燥注意報	○	○	○	○	○
	霜注意報	解	解	解	解	解
2021/ 4/10 14:36	乾燥注意報	○	○	○	○	○
	霜注意報	●	●	●	●	●
2021/ 4/11 08:01	乾燥注意報	○	○	○	○	○
	霜注意報	解	解	解	解	解
2021/ 4/11 09:15	乾燥注意報	○	○	○	○	○
2021/ 4/11 14:33	乾燥注意報	○	○	○	○	○
	霜注意報	●	●	●	●	●

※期間内における注意報の
発表・解除を時刻順で掲載

県央部

宇都宮市、さくら市、高根沢町、
上三川町

南東部

真岡市、那須烏山市、那珂川町、
茂木町、市貝町、芳賀町、益子町

南西部

足利市、栃木市、佐野市、鹿沼市、
下野市、小山市、壬生町、野木町

那須地域

那須塩原市、大田原市、矢板市、
那須町、塩谷町

日光市

4. 被害状況

(1) 被害発生の要因

1月から3月にかけて気温が高く推移したため、なしの花の開花は平年より約11日早く、これまでで最も早い開花となった。

4月10日から11日は上空に寒気があり、日本海から東北地方南部に移動した高気圧に覆われたことで、明け方は晴れて風が弱く、放射冷却が強まったことで、最低気温が氷点下になったところがあるなど、県東部を中心に降霜が発生し農作物への被害が生じた。

(2) 農作物の被害状況

被害合計金額 438,304千円 (* 322,984千円)

(*) 被害程度30%以上の被害総額

作物名	被害程度別面積(ha)						被害金額(千円)		備考
	30%未満	30~50%	50~70%	70~90%	90~100%	計	被害程度30%以上の被害金額		
1 なし豊水	27.1	12.1	4.1	0.9	1.3	45.6	175,719	112,474	芳賀町、那須烏山市、高根沢町、市貝町、宇都宮市、さくら市
2 なしにっこり	8.7	7.2	2.5	2.7	3.2	24.3	148,148	126,427	芳賀町、高根沢町、那須烏山市、市貝町、宇都宮市、さくら市
3 なし幸水	36.8	4.1	1.9	0.3	0.2	43.3	46,872	28,689	芳賀町、高根沢町、市貝町、宇都宮市
4 なし新高	2.7	3.3	0.8	0.6	0.4	7.7	45,473	39,213	芳賀町、那須烏山市、高根沢町、市貝町、宇都宮市
5 なしあきづき	5.6	2.3	0.4	0.6	0.0	8.9	21,962	16,181	高根沢町、那須烏山市、芳賀町、市貝町、宇都宮市
6 洋なし	0.2	0.0	0.0	0.0	0.0	0.2	130	0	市貝町
計	81.1	29.0	9.7	5.1	5.1	130.0	438,304	322,984	

(注)被害程度別面積は、小数点以下第2位を四捨五入しているため、内訳の計と合計が一致しない場合がある。

(3) 市町別の農作物等の被害状況

金額:千円

市町名	農作物等							施設等	被害金額合計	
		なし豊水	なしにっこり	なし幸水	なし新高	なしあきづき	洋なし		被害程度30%以上の被害金額	
1 芳賀町	209,962	89,321	71,104	27,991	16,033	5,513			209,962	121,950
2 那須烏山市	95,064	41,026	31,598		16,033	6,407			95,064	95,064
3 高根沢町	87,171	20,532	36,882	11,387	9,311	9,059			87,171	82,849
4 市貝町	31,439	16,897	5,802	5,143	2,782	685	130		31,439	15,540
5 宇都宮市	12,706	6,257	2,486	2,351	1,314	298			12,706	7,581
6 さくら市	1,962	1,686	276						1,962	0
計	438,304	175,719	148,148	46,872	45,473	21,962	130	0	438,304	322,984

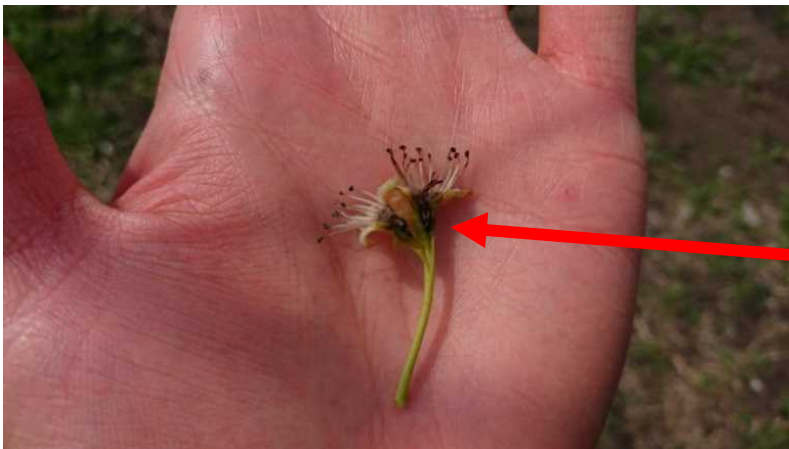
(4) 被害写真（撮影：栃木県）



霜にあたったことで、めしべを含む花の中心部が壊死し、黒く変色。

写真奥の花も同様に黒く壊死

①なしの花の中心部が壊死



この状態では今後受粉することなく花が落ちるので、実は成らない

②なしの花の深部まで黒く壊死



健全な花の中心部は緑色

《参考》健全ななしの花のイメージ

5. 栃木県の執った措置

(1) 「栃木県農漁業災害対策特別措置条例」適用について

栃木県では、施行規則第5条に規定する指定災害の指定基準（①県内における被害総額（被害程度30%以上）が5千万円以上 ②市町長から条例適用の申し出があること）のいずれにも該当していることから、以下の1市3町について、「栃木県農漁業災害対策特別措置条例」を令和3年4月27日に適用した。

芳賀町、那須烏山市、高根沢町、市貝町

(2) 栃木県の行った技術指導

技術対策資料の作成及び農業防災メール等を発行し、技術対策資料に基づき現地指導を行った。

発表年月日	対策名	対象作物
令和3年3月1日	令和3(2021)年産なし生育診断予測事業 開花予測（第1報）	なし
令和3年3月12日	令和3(2021)年度農作物凍霜害防止対策 令和3(2021)年度農業災害防止マニュアル（凍霜害対策）	水稲、麦類、野菜、果樹、花き、飼料用とうもろこし、桑、たばこ
令和3年3月18日	令和3(2021)年産なし生育診断予測事業 開花予測（第2報）	なし
令和3年4月5日	令和3(2021)年産なし開花状況及び結実確保対策について	なし
令和3年4月12日	令和3年4月10日～11日の晩霜に伴う農作物技術対策	なし
〃	令和3(2021)年産なし開花状況及び凍霜害対策について	なし
令和3年4月16日	なし凍霜害に係る気象的要因及び当面の技術対策について	なし
令和3年4月27日	なし結実不足における当面の技術対策について	なし

6. 資料の解説

平年値： 1991年～2020年までの30年の平均値(那須烏山は2009年～2020年までの11年の平均値)
アメダス(地域気象観測所)の日照時間の値は推計気象分布(日照時間)の推計値へ補正した値を使用しています。

階級区分： 1991年～2020年までの30個の値を小さい値から順に並べ、10個ずつ(33%)の3群に分けるように求めた境界値から「低い(少ない)」、「平年並」、「高い(多い)」に区分して表す。
また、低い(少ない)方または高い(多い)方から出現率10%(3個)の範囲を、それぞれ「かなり低い(少ない)」、「かなり高い(多い)」と表す。

数値の欄に示す記号の意味

-)： 準正常値(データに許容範囲(20%)内の欠測があることを示す)
-]： 資料不足値(データに許容範囲(20%)を超える欠測があることを示す)
- ×： 資料なし(欠測や休止により統計値を求めることができないことを示す)
- //： 平年値なし

気象月表で使用する大気現象記号表

記号	大気現象	記号	大気現象	記号	大気現象	記号	大気現象
●	雨	☁	氷霧	☃	積雪	☀	日光冠
～	着氷性の雨	☁	もや	❄	結氷	☾	月光冠
☁	霧雨	+	地ふぶき	☁	たつまき	☁	彩雲
～	着氷性の霧雨	+	低い地ふぶき	∞	煙霧	☁	にじ
×	雪	+	高い地ふぶき	S	ちり煙霧	⚡	雷電
✖	みぞれ	+	ふぶき	☁	黄砂	⚡	電光
✖	雪あられ	△	露	☁	煙	T	雷鳴
☁	霧雪	▽	凍露	☁	降灰	⊂	しぶき
△	凍雨	L	霜	\$	風じん	☁	寒冷前線
△	氷あられ	⊥	霜柱	\$	低い風じん	☁	温暖前線
▲	ひょう	J	霧氷	\$	高い風じん	P	降水現象
↔	細氷	☁	樹霜	S	砂じんあらし		
☁	霧	∇	樹氷	☁	じん旋風		
☁	低い霧	∇	粗氷	⊕	日のかさ		
☁	地霧	～	雨水	☾	月のかさ		

※平成31年2月1日から、目視観測通報の自動化により、自動観測となった天気記号は以下のとおりです。
https://www.data.jma.go.jp/obd/stats/data/mdrr/man/tenki_kigou.html

※速報の内容について私的使用又は引用等著作権法上認められた行為を除き、栃木県及び宇都宮地方気象台に無断で転載等を行なうことはできません。また、引用を行なう際は適宜の方法により、必ず出所(栃木県、宇都宮地方気象台)を明示してください。速報の内容の全部又は一部について、栃木県及び宇都宮地方気象台に無断で改変を行なうことはできません。

問い合わせ先
 栃木県農政部農政課
 電話：028-623-2284
 栃木県農政部経営技術課
 電話：028-623-2322
 宇都宮地方気象台
 電話：028-635-7260