

令和8年4月4日の強風に関する
富山県気象速報

目次

1	概要	2
2	気象の状況	
	(1) 気象概況・防災気象情報	2
	(2) 地上天気図及び気象衛星赤外画像	3
	(3) レーダー画像	5
	(4) 風の状況	
	(ア) 日最大風速及び日最大瞬間風速表	8
	(イ) 最大風速及び最大瞬間風速風分布図	8
	(ウ) 平均風速・風向の時系列図	9
	(エ) 地域気象観測毎時風向・風速日報	11
	(オ) 気象官署とアメダスの極値更新状況	12
3	特別警報・警報・注意報の発表状況	13
4	被害等の状況	14

令和8年4月13日
富山地方気象台

注:この資料は、速報として取り急ぎまとめたもので後日内容の一部訂正や追加をすることがあります。

なお、本資料は4月10日17時現在のものです。

1. 概要

令和8年4月4日は、前線を伴った低気圧が東シナ海から日本海を北東に進んだ。この低気圧と日本の東にある高気圧との間で気圧の傾きが大きくなり、県内では南寄りの風が強まり、各地で強風となった。

この強風により、富山市や砺波市、南砺市をはじめ、県内で強風により重軽傷を負われた方が出たほか、建物被害や農業被害などが発生した。また、公共交通機関の運休・遅延、停電、道路の通行止めなどが発生した。

本資料は、このときの気象状況をとりまとめる目的で作成した。

2. 気象の状況

(1) 気象概況・防災気象情報

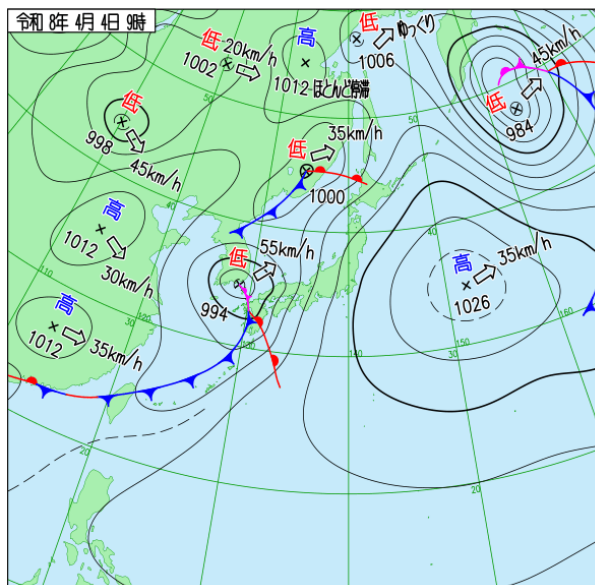
4月4日は、前線を伴った低気圧が黄海から日本海を北東に進んだ影響で、富山県内では4日昼過ぎから夜のはじめ頃にかけて、南寄りの強い風が吹いた。八尾では、18時32分に日最大風速16.3m/s(南南東)を観測し、1976年の統計開始以来、4月として1位を記録した。

また、17時58分に日最大瞬間風速35.1m/s(南南西)を観測し、2009年の統計開始以来、4月として1位を記録した。

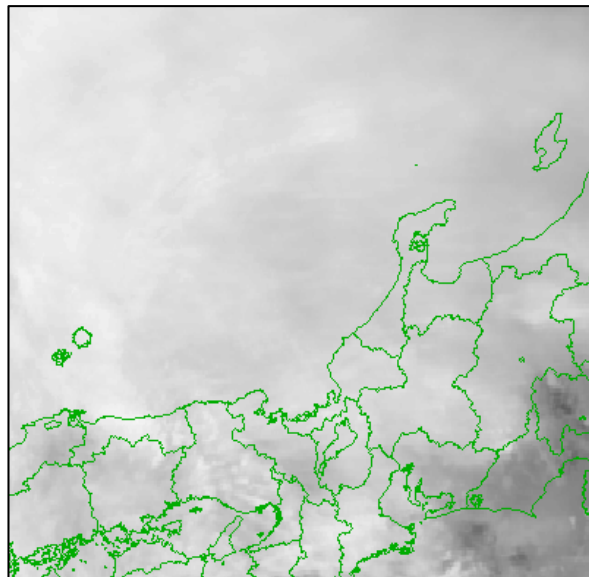
気象台では、4日06時06分に全県に強風注意報を発表し、強風による被害に対し注意を呼び掛けた。

(2) 地上天気図及び気象衛星赤外画像

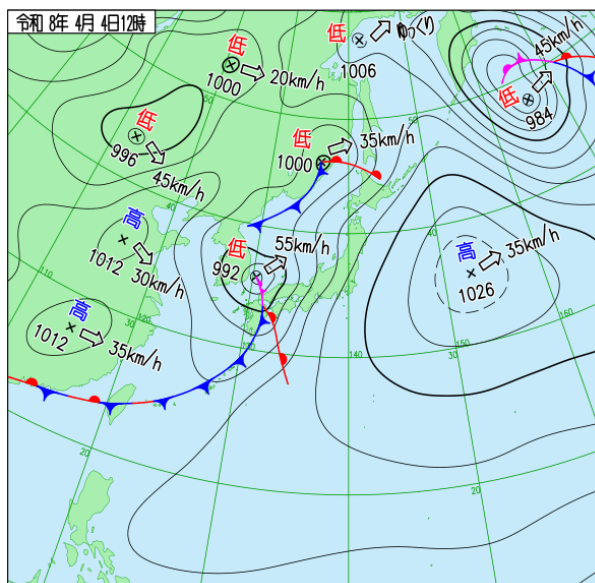
令和8年4月4日09時～21時(3時間毎)



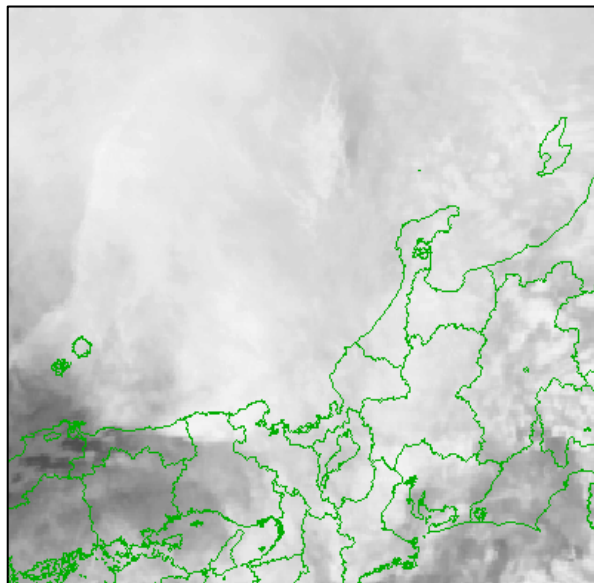
地上天気図(4月4日09時)



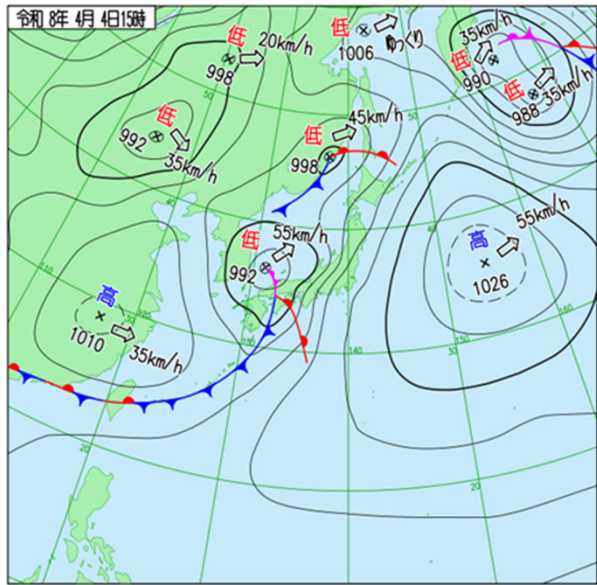
気象衛星ひまわり赤外画像(4月4日09時)



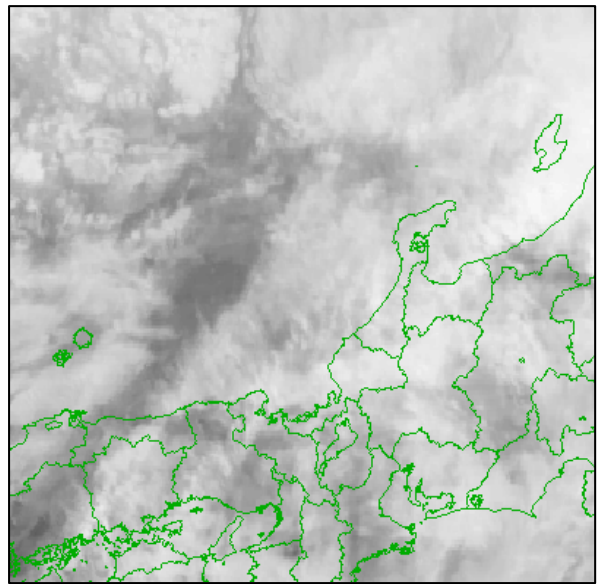
地上天気図(4月4日12時)



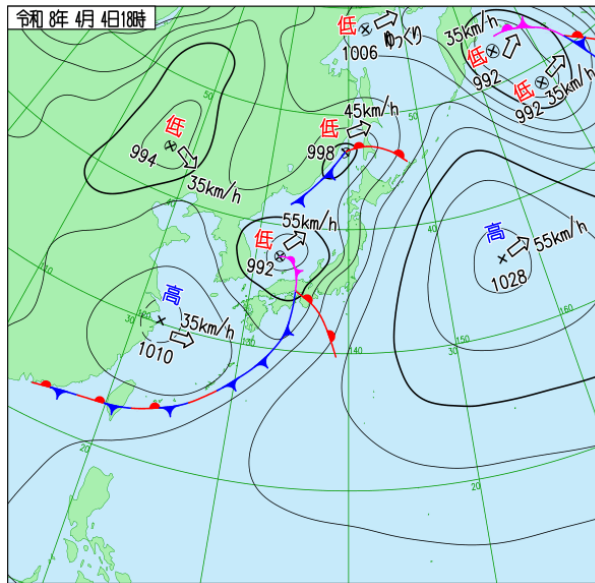
気象衛星ひまわり赤外画像(4月4日12時)



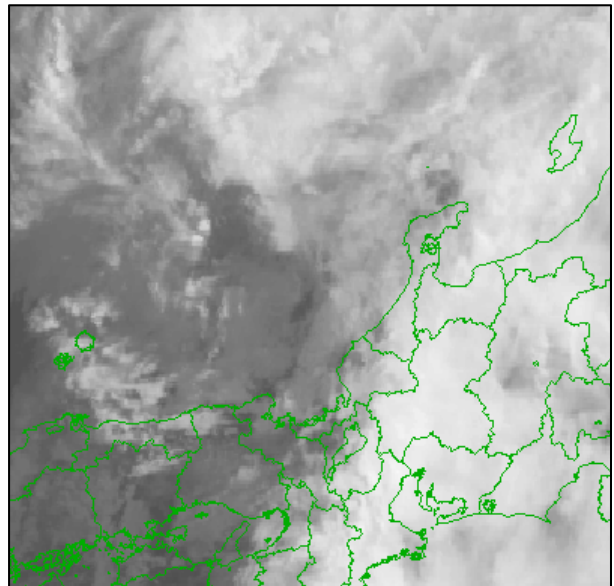
地上天気図(4月4日15時)



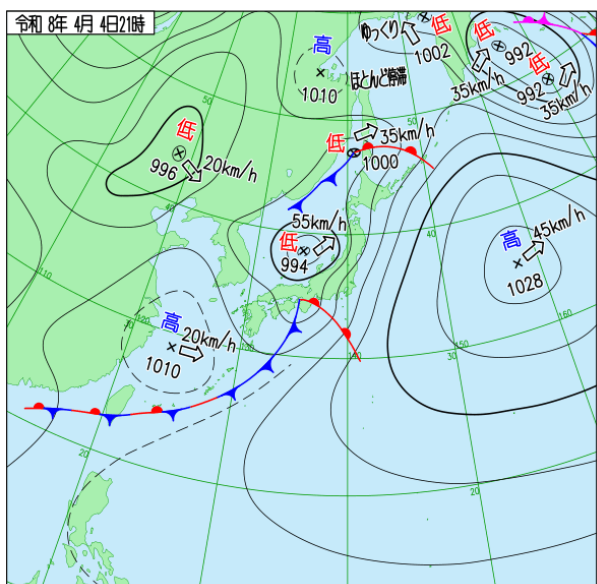
気象衛星ひまわり赤外面像(4月4日15時)



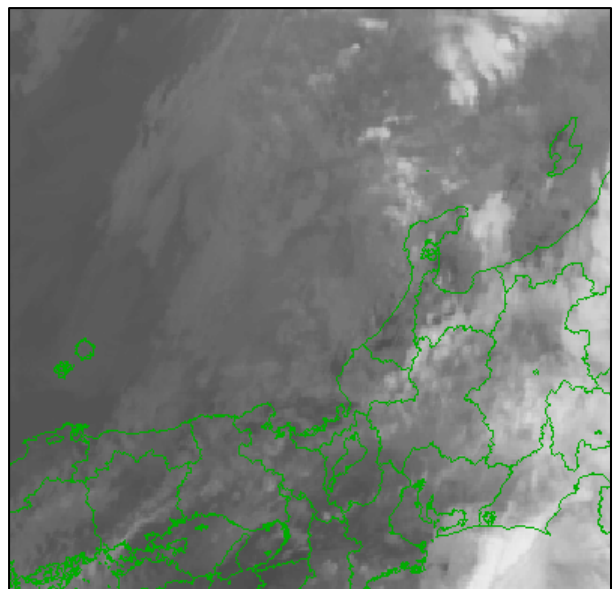
地上天気図(4月4日18時)



気象衛星ひまわり赤外面像(4月4日18時)



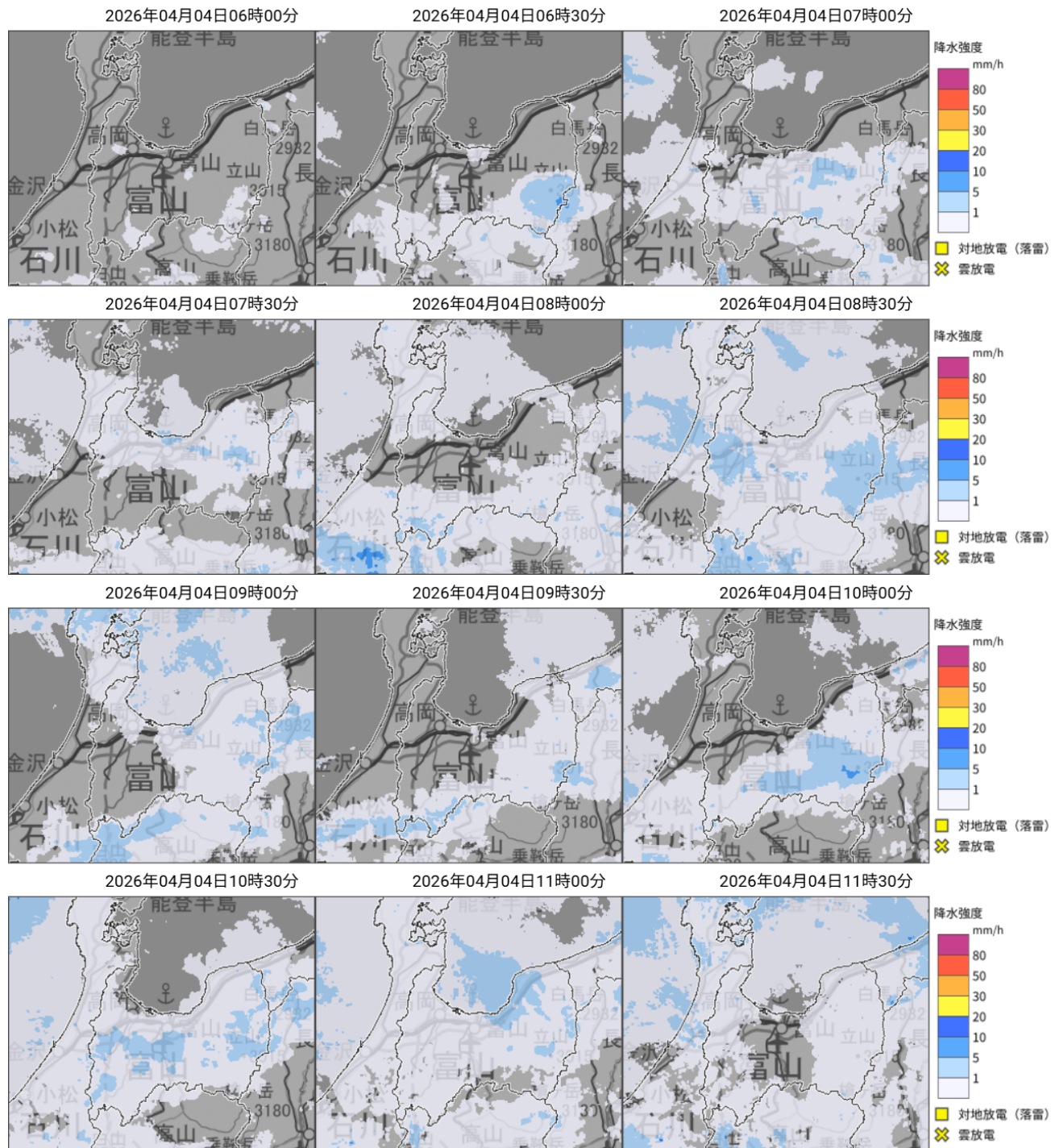
地上天気図(4月4日21時)

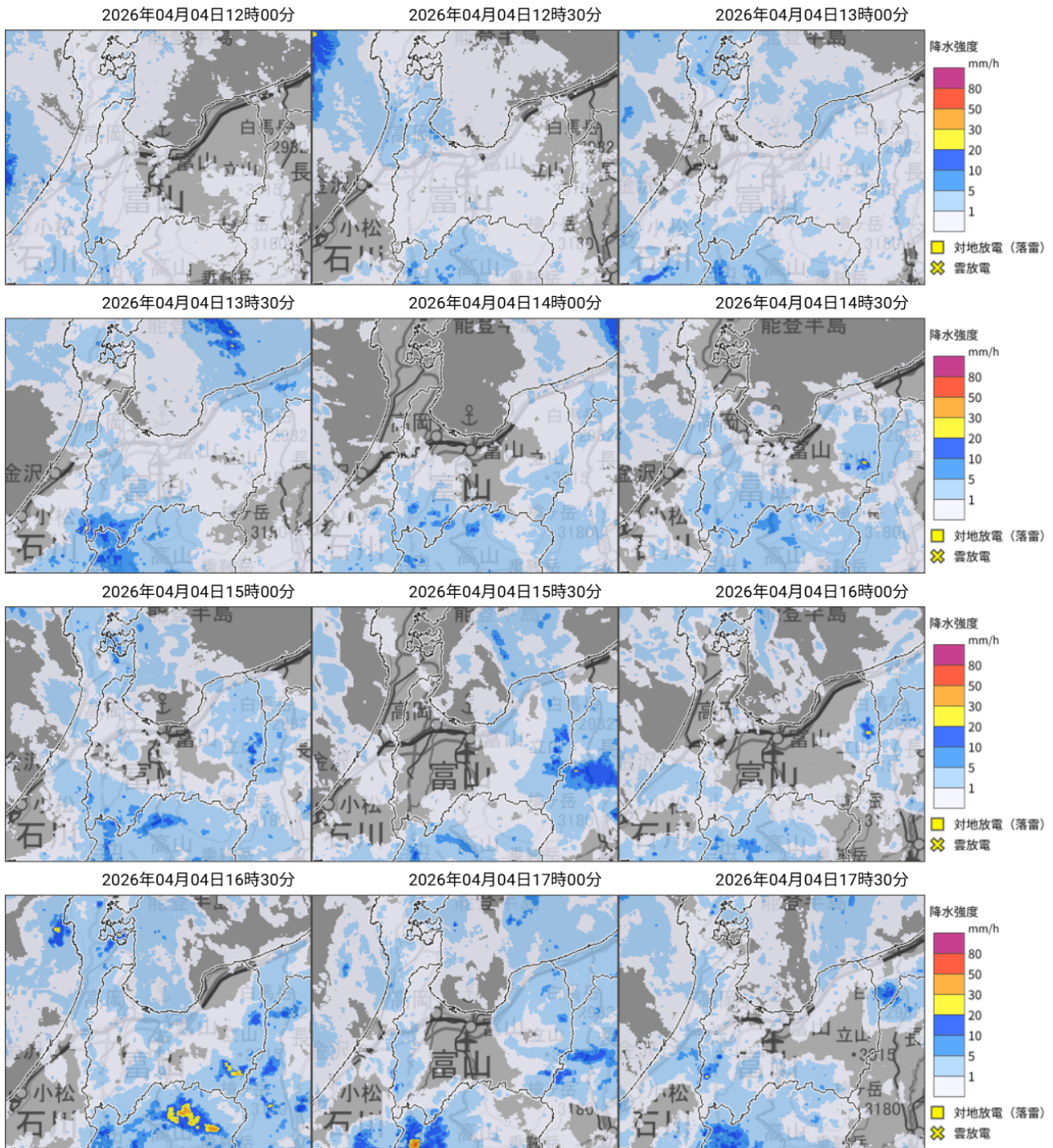


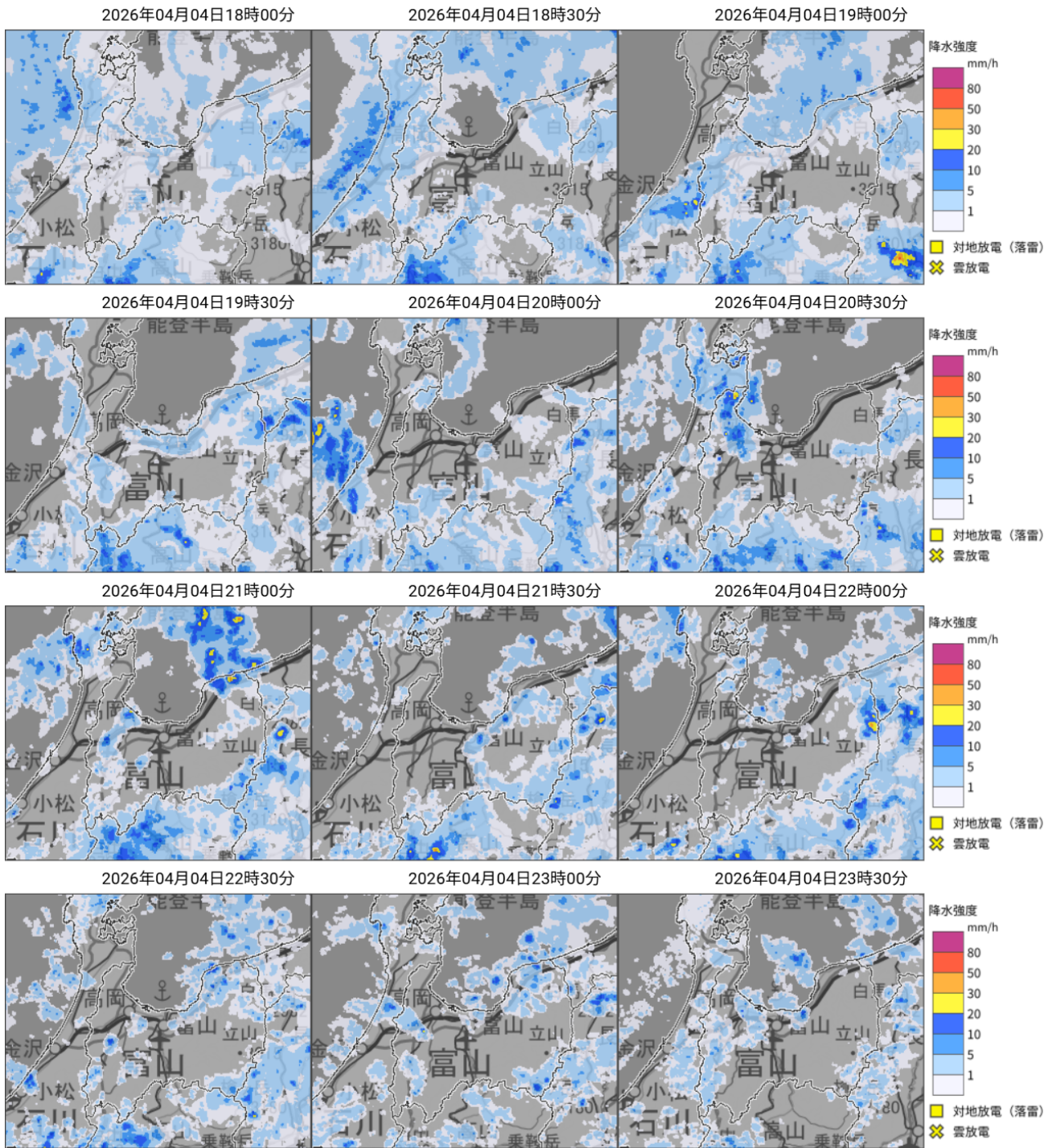
気象衛星ひまわり赤外面像(4月4日21時)

(3) レーダー画像

令和8年4月4日06時00分から23時30分(30分毎)







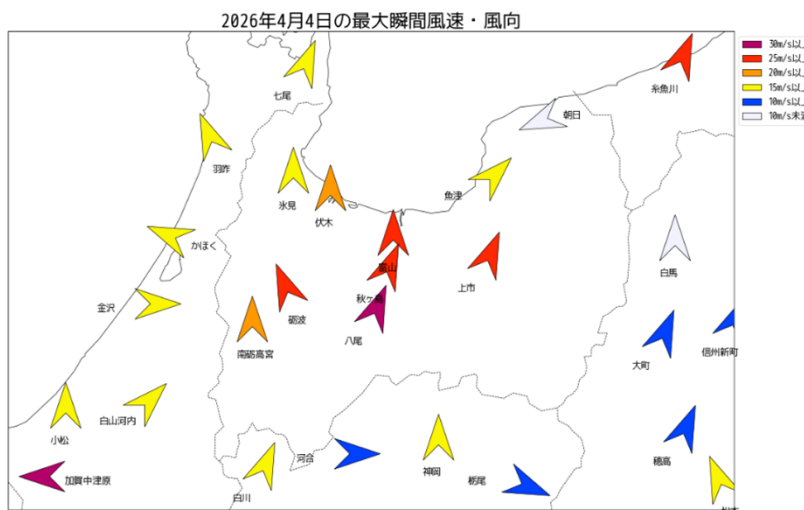
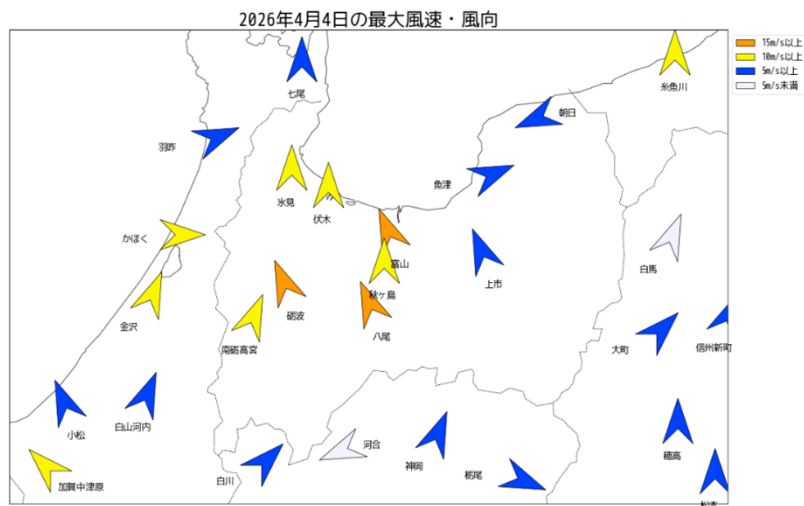
(4) 風の状況

(ア) 日最大風速及び日最大瞬間風速表(4月4日)

観測所名	4月4日			
	日最大風速・風向	時分	日最大瞬間風速・風向	時分
朝日	5.2 東北東	1715	8.4 東北東	1709
氷見	10.4 南	2142	16.7 南	1649
魚津	7.5 西南西	2358	15.8 南西	2217
伏木	12.3 南	1659	22.2 南	1655
富山	16.6 南南東	1638	28.6 南	1625
砺波	15.9 南南東	1440	27.6 南南東	1436
秋ヶ島	14.8 南	1630	27.3 南南西	1659
上市	8.9 南南東	1351	27.9 南南西	1822
南砺高宮	10.9 南南西	1632	23.5 南	1639
八尾	16.3 南南東	1832	35.1 南南西	1758

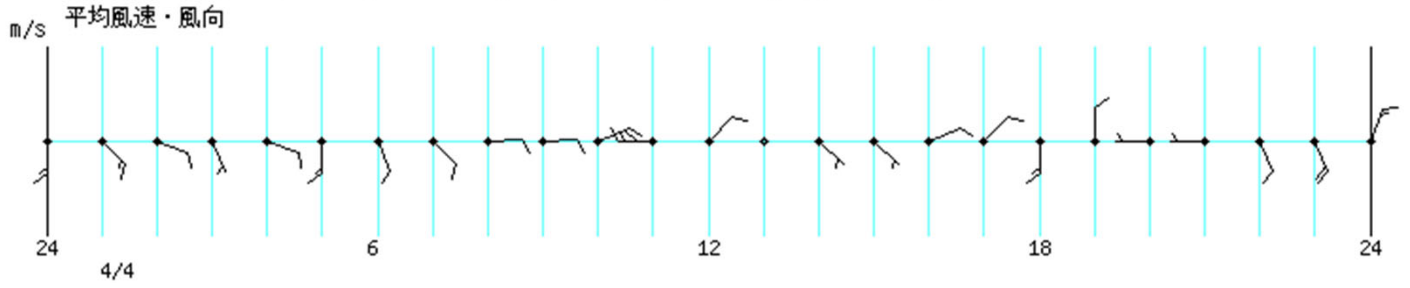
風速の単位:m/s

(イ) 最大風速及び最大瞬間風速風分布図(4月4日)

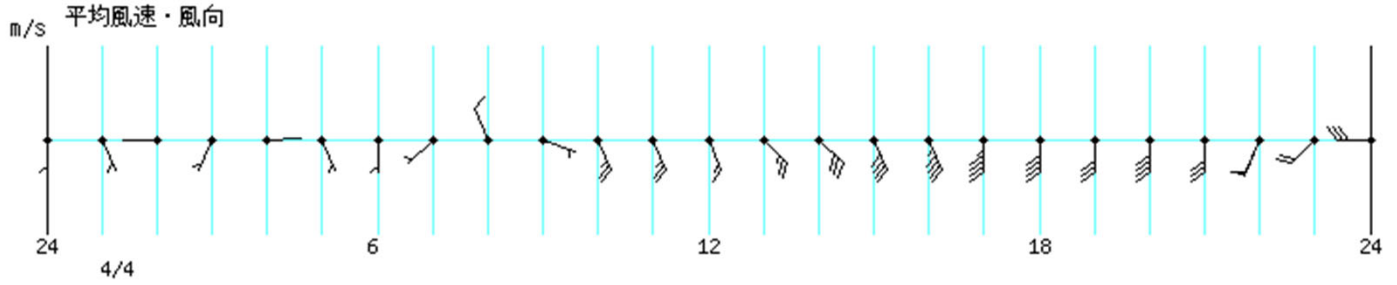


(ウ) 平均風速・風向の時系列図(4月4日)

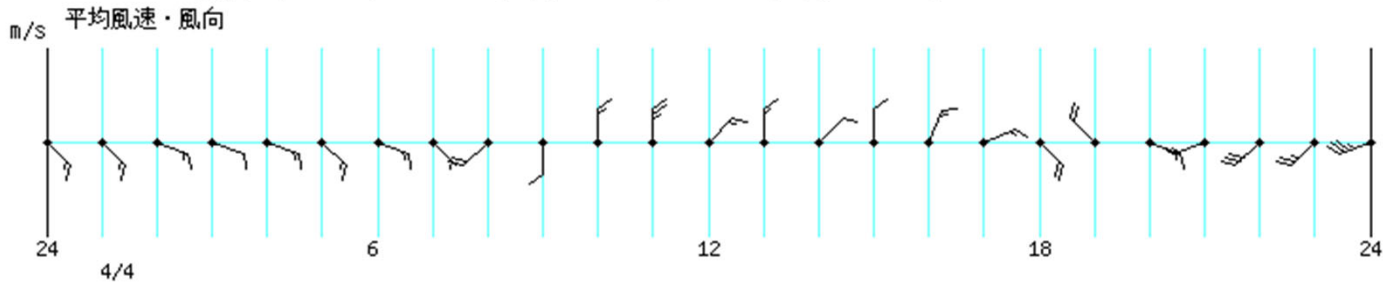
朝日 (55022) 2026年4月3日24時~2026年4月4日24時



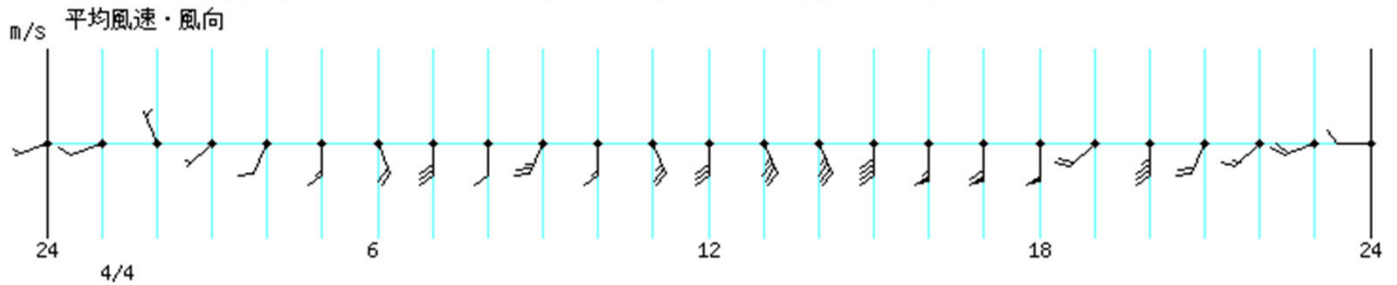
氷見 (55041) 2026年4月3日24時~2026年4月4日24時



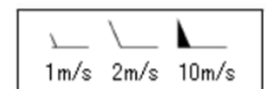
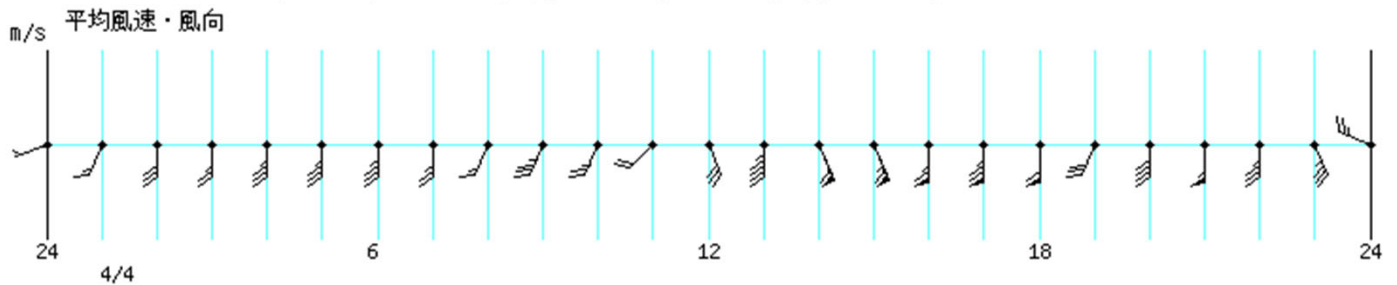
魚津 (55056) 2026年4月3日24時~2026年4月4日24時



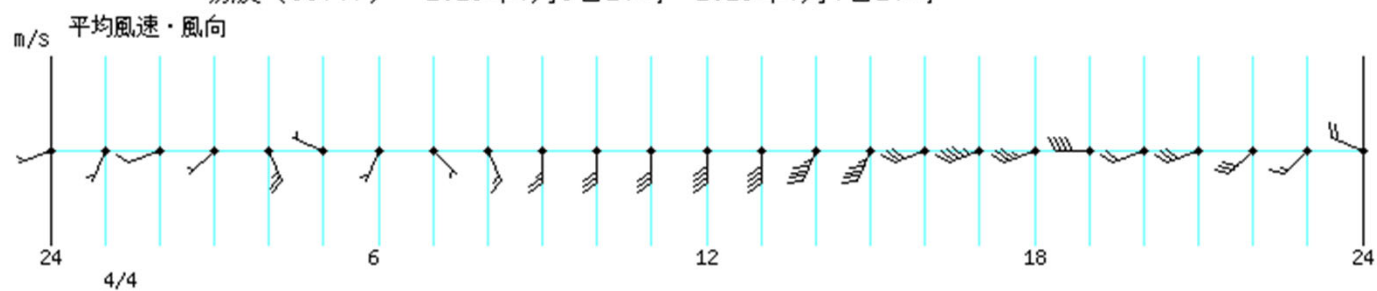
伏木 (55091) 2026年4月3日24時~2026年4月4日24時



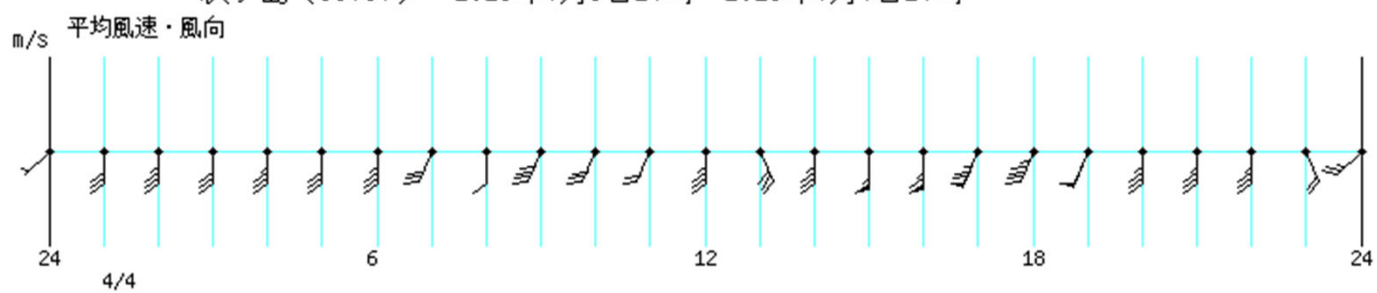
富山 (55102) 2026年4月3日24時~2026年4月4日24時



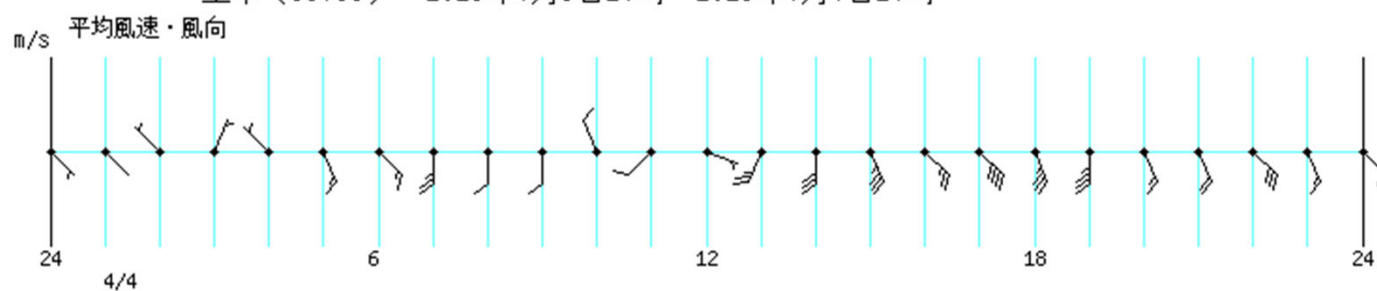
砺波 (55141) 2026年4月3日24時～2026年4月4日24時



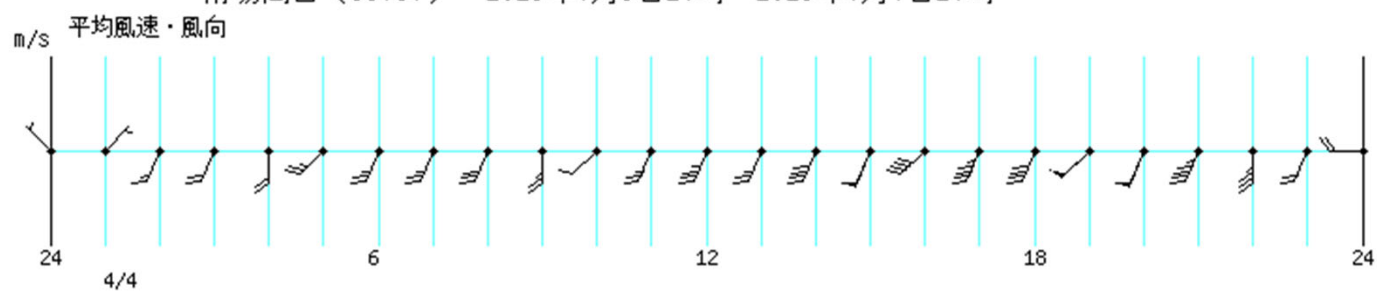
秋ヶ島 (55151) 2026年4月3日24時～2026年4月4日24時



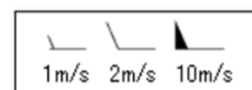
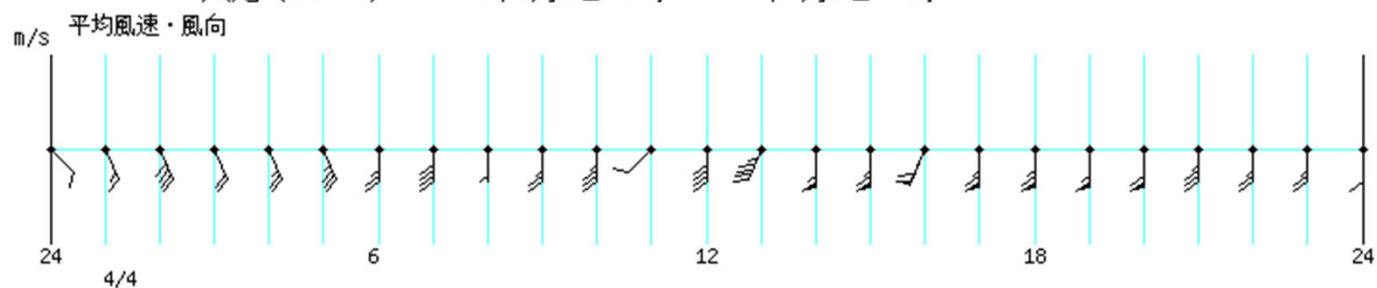
上市 (55166) 2026年4月3日24時～2026年4月4日24時



南砺高宮 (55191) 2026年4月3日24時～2026年4月4日24時



八尾 (55206) 2026年4月3日24時～2026年4月4日24時



(工) 地域気象観測毎時風向・風速日報

2026年4月4日 雷山县 (55)

单位：m/s

No	時刻	24																								日最大	日最大	日最大							
		観測所名		風向	風速	風向	風速	風向	風速	風向	風速	風向	風速	風向	風速	風向	風速	風向	風速	風向	風速	風向	風速	風向	風速	瞬間風速	風向	風速	風向	風速	時分	時分	時分	時分	
55022	朝日	SE	2.5	1.6	1.2	2.1	2.8	1.9	2.3	1.5	2.1	3.6	3.0	2.0	0.2	1.4	1.0	2.1	ENE	NE	S	N	W	W	SSE	SSE	ENE	ENE							
		風速																																	
55041	水見	SSE	0.6	0.4	1.1	0.3	1.4	0.8	1.1	2.0	0.6	4.6	4.9	3.0	5.4	6.0	7.9	9.1	SSE	S	S	S	S	S	S	S	SSE	SSE	W	W	SSE	S			
		風向																																	
55056	魚津	SE	3.0	2.6	2.1	3.2	3.1	3.0	1.0	3.9	1.5	2.5	4.6	3.2	3.2	1.6	2.4	3.1	ENE	SE	SE	NW	ESE	WSW	WSW	ESE	WSW	WSW	WSW	WSW	WSW	WSW	WSW		
		風速																																	
55091	伏木	WSW	1.7	1.4	0.9	1.7	2.9	4.1	6.2	2.4	5.4	3.3	5.4	6.2	6.6	6.6	8.1	11.4	SSE	S	S	S	S	S	S	SSE	SSE	W	W	S	S				
		風向																																	
55102	雷山	S	2.7	5.7	5.4	7.0	7.4	7.1	4.9	2.5	6.8	5.2	3.7	5.9	8.8	12.3	13.0	13.2	SSE	S	S	SSW	S	S	S	SSE	SSE	WNW	WNW	WNW	WNW	WNW	WNW		
		風速																																	
55141	砺波	SSW	0.9	2.0	1.2	4.7	0.9	1.2	0.6	3.4	5.3	5.5	5.8	8.2	8.4	8.7	9.3	5.6	WSW	WSW	WSW	W	WSW	WSW	WSW	WSW	WSW	WSW	WSW	WSW	WSW	WSW	WSW	WSW	
		風速																																	
55151	秋ヶ島	S	5.7	6.8	5.5	6.5	6.2	7.4	5.9	2.3	8.4	5.9	4.3	6.5	6.2	6.6	11.4	13.2	S	SSW	SSW	SSW	S	S	S	SSE	SSE	S	S	S	S	S	S		
		風向																																	
55166	上市	SE	0.4	1.0	0.5	0.9	0.9	2.5	3.4	4.7	2.3	2.2	1.9	1.8	1.0	5.2	6.1	7.1	SE	SE	SE	S	SSE	SSE	SSE	SSE	SSE	SSE	SSE	SSE	SSE	SSE	SSE	SSE	
		風速																																	
55191	南砺高宮	NE	0.9	3.3	3.6	4.4	4.7	5.1	4.6	5.6	5.3	2.1	5.1	6.8	4.6	8.4	9.6	8.4	SSW	SSW	SSW	SSW	SSW	SSW	SSW	SSW	SSW	SSW	SSW	SSW	SSW	SSW	SSW	SSW	
		風速																																	
55206	八尾	SSE	3.1	7.8	3.9	4.8	6.8	4.8	8.4	0.9	4.9	7.0	1.9	7.9	8.7	11.2	12.6	12.1	SSE	S	S	S	S	S	S	SSE	SSE	S	S	S	S	S	S		
		風速																																	

(オ) 気象官署とアメダスの極値更新状況

気象官署(富山地方気象台)及び特別地域気象観測所(伏木)

■ 統計開始以来の極値更新

統計開始以来の極値更新はありませんでした。

■ 4月としての極値更新

極値更新はありませんでした。

地域気象観測所 ※統計期間10年以上の観測所

■ 統計開始以来の極値更新

統計開始以来の極値更新はありませんでした。

■ 4月としての極値更新

地点名	要素名	値	起日	これまでの観測史上1位の値	統計開始年
八尾	日最大風速・風向	16.3m/s 南南東	4月4日	13.0m/s 南 2018年4月14日	1976年
八尾	日最大瞬間風速・風向	35.1m/s 南南東	4月4日	31.1m/s 南西 2012年4月3日	2009年

3. 特別警報・警報・注意報の発表状況

●:発表 ◇:特別警報から警報 ▽:特別警報から注意報 ▼:警報から注意報 ○:継続 解:解除
 浸:浸水害 土:土砂災害 土浸:土砂災害、浸水害 **斜体字:発表** 下線:特別警報から警報 **警報から注意報**

発表時刻	警報・注意報	富山市	高岡市	魚津市	水見市	滑川市	黒部市	砺波市	小矢部市	南砺市	射水市	舟橋村	上市町	立山町	入善町	朝日町
2026/ 4/ 4 06:06	強風注意報	●	●	●	●	●	●				●				●	●
	融雪注意報	○		○			○			○			○	○		○
	なだれ注意報	○		○			○						○	○		○
2026/ 4/ 4 10:03	強風注意報	○	○	○	○	○	○	●	●	●	○	●	●	●	○	○
	融雪注意報	○		○			○			○			○	○		○
	なだれ注意報	○		○			○						○	○		○
2026/ 4/ 4 16:04	強風注意報	○	○	○	○	○	○	○	○	○	○	○	○	○	○	○
	融雪注意報	○		○			○			○			○	○		○
	なだれ注意報	○		○			○						○	○		○
2026/ 4/ 4 17:12	強風注意報	○	○	○	○	○	○	○	○	○	○	○	○	○	○	○
	融雪注意報	○		○			○			○			○	○		○
	なだれ注意報	○		○			○						○	○		○
2026/ 4/ 4 23:20	強風注意報	○	○	○	○	○	○	解	解	解	○	解	解	解	○	○
	融雪注意報	○		○			○			○			○	○		○
	なだれ注意報	○		○			○						○	○		○
2026/ 4/ 5 04:35	強風注意報	○	○	○	○	○	○				○				○	○
	融雪注意報	○		○			○			○			○	○		○
	なだれ注意報	○		○			○						○	○		○
2026/ 4/ 5 07:28	強風注意報	解	解	解	解	解	解				解				解	解
	融雪注意報	○		○			○			○			○	○		○
	なだれ注意報	○		○			○						○	○		○

4. 被害等の状況

1 人的及び住家被害等

(1) 人的被害

重傷1名(砺波市)、中等症2名(南砺市)、軽傷17名(富山市、滑川市、砺波市、南砺市)

(2) 住家被害

44棟(富山市、滑川市、南砺市、立山町)

2 農業施設及び園芸作物被害等

(1) 農業施設等被害

パイプハウスや格納庫、資材庫等で、全壊1棟、半壊・一部倒壊23棟を含む、計320棟で被害が発生した(被覆物破損以上)。

(2) 畜産施設等被害

牛舎、鶏舎等で半壊、一部倒壊4棟を含む、計18棟で被害が発生した(被覆物破損以上)。

(3) 露地野菜被害

にんにくの茎葉折損(0.3ha)

3 鉄道

JR高山線で上下20本、JR城端線で上下7本、あいの風とやま鉄道で上下55本が運休

4 電力

富山市、砺波市、南砺市で約2900戸が停電

資料入手先

人的及び住家被害等: 富山県危機管理局防災課

農業施設及び園芸作物被害等: 富山県農林水産部農業技術課

鉄道: JR西日本、あいの風とやま鉄道

停電: 北陸電力

(令和8年4月8日17時現在)

本件問い合わせ先
富山地方气象台
076-432-2331