

令和8年 台風第7号の 今後の見通しについて

この資料は、6月25日12時時点の予想に基づいて作成したもので、最新の気象情報は気象台ホームページからご確認ください。

令和8年6月25日（木曜日）
高松地方気象台

台風第7号の実況と香川県の影響

●実況

- ・台風第7号は25日11時現在、宮古島の南約150km付近にあって北北東に15キロの速さで進んでいます。四国の南海上を27日昼前にかけて北東に進む見込みです。
- ・香川県には27日明け方から朝にかけて最接近する見込み。

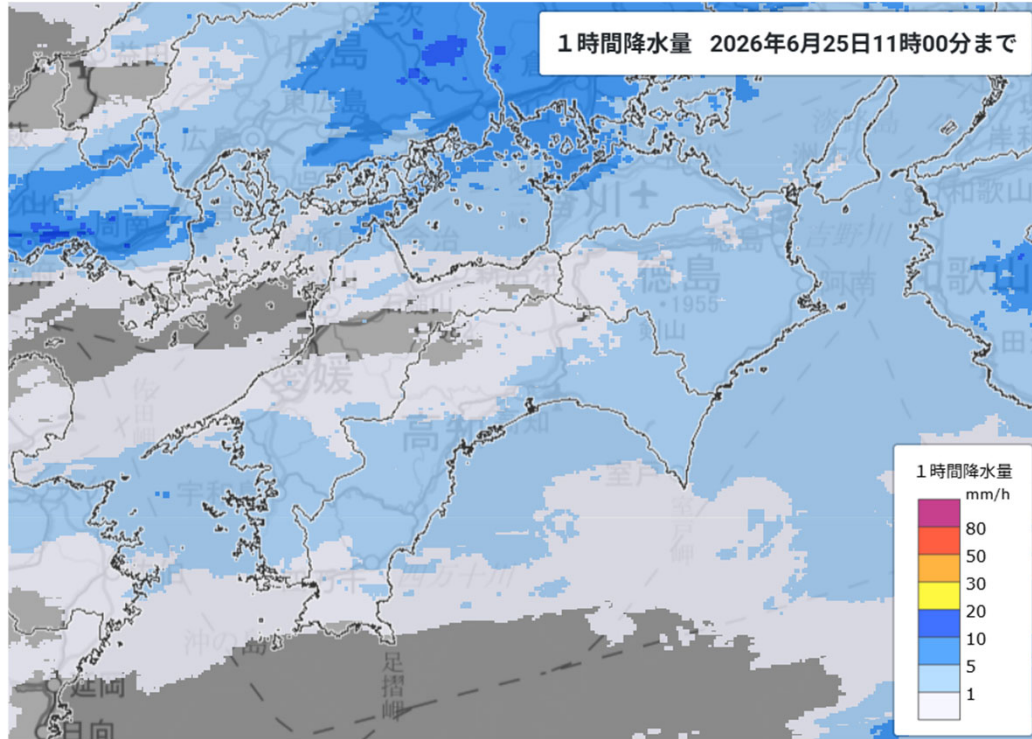
●香川県への影響

- ・香川では昨日（24日）からの雨により、河川が増水しているところや、地盤が緩んでいるところがあります。梅雨前線の影響により台風が四国地方に近づく前から大雨となり、土砂災害の危険度が高まります。
- ・梅雨前線の影響により、25日夜遅くから26日朝にかけて局地的に雷を伴った激しい雨が降る見込みです。**レベル4 土砂災害危険警報**、**レベル3 大雨警報**を発表する見込みです。
- ・27日は台風第7号が四国地方に接近し、梅雨前線に向かって暖かく湿った空気が流入するため、引き続き27日も大雨となる可能性があります。

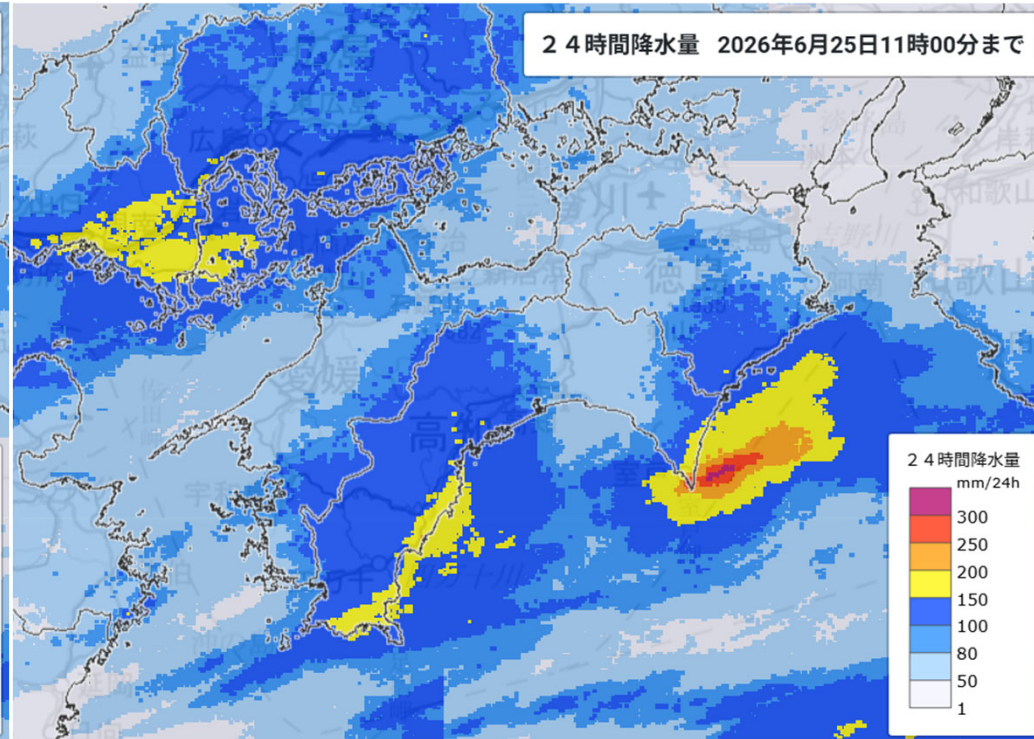
香川県では、暴風となる可能性は低いですが、長雨の状況が継続しますので、台風の接近を待たずに、大雨への備えをお願いいたします。

雨の実況

25日11時までの 1時間降水量



25日11時までの 24時間降水量



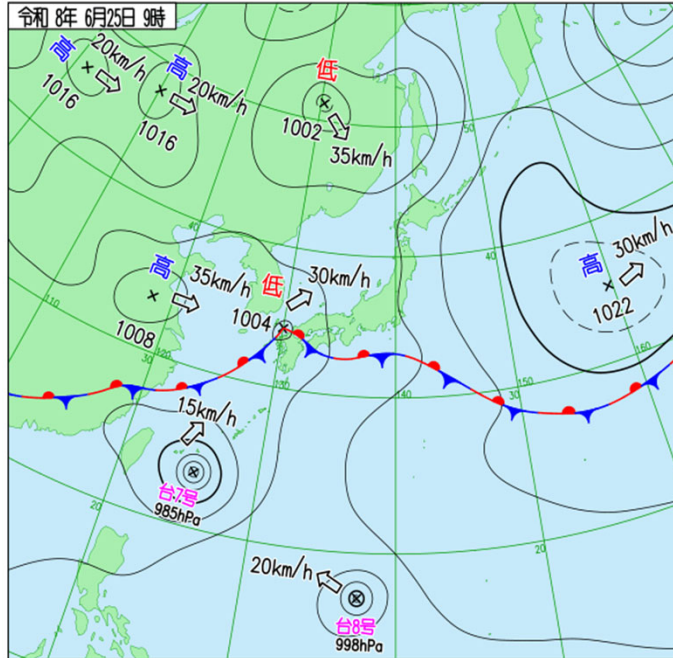
香川では25日11時までの24時間降水量は多いところで約80から100ミリ。25日11時までの1時間降水量多いところで約5から10ミリの雨を解析。

最新の気象情報をご利用ください。

今後の雨 : <https://www.jma.go.jp/bosai/kaikotan/#zoom:8/lat:32.941844/lon:136.829224/colordepth:normal/elements:rasrf>

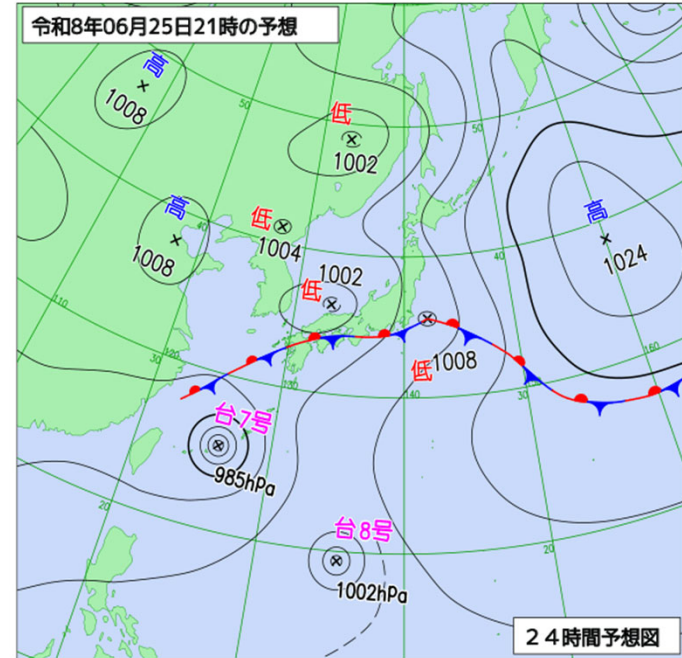
実況天気図と予想図

2026年6月25日09時実況図



地上天気図

2026年6月25日21時予想図

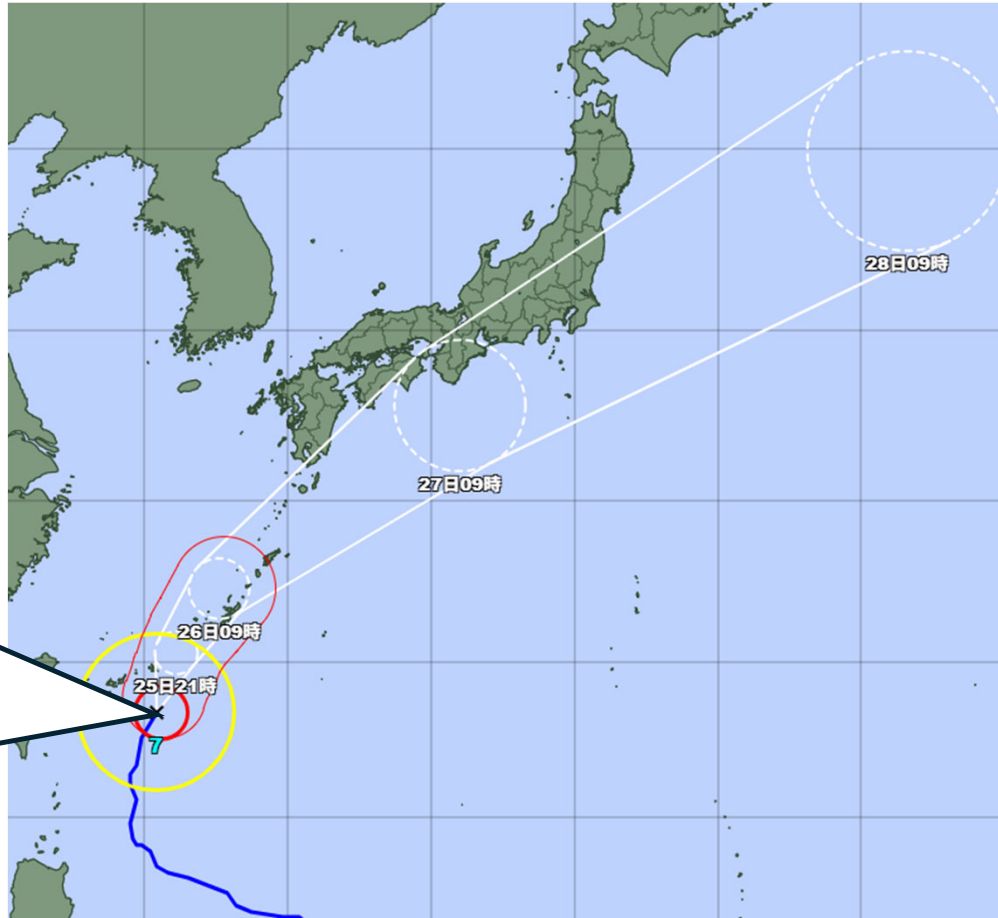


予想天気図

最新の気象情報をご利用ください。
(天気図: https://www.jma.go.jp/bosai/weather_map/)

台風予想図（25日9時現在）

台風第7号(メーカラー)	
2026年06月25日09時50分発表	
25日09時の実況	
種別	台風
大きさ	-
強さ	-
存在地域	宮古島の南約160km
中心位置	北緯23度25分 (23.4度) 東経125度25分 (125.4度)
進行方向、速さ	北北東 15 km/h (9 kt)
中心気圧	985 hPa
中心付近の最大風速	30 m/s (55 kt)
最大瞬間風速	40 m/s (80 kt)
25m/s以上の暴風域	東側 110 km (60 NM)
15m/s以上の強風域	西側 75 km (40 NM) 全域 280 km (150 NM)



26日09時の予報	
種別	台風
強さ	-
存在地域	奄美市の西南西約220km
予報円の中心	北緯27度20分 (27.3度) 東経127度35分 (127.6度)
進行方向、速さ	北北東 20 km/h (12 kt)
中心気圧	985 hPa
中心付近の最大風速	30 m/s (55 kt)
最大瞬間風速	40 m/s (80 kt)
予報円の半径	105 km (57 NM)
暴風警戒域	東側 190 km (105 NM) 西側 160 km (87 NM)
27日09時の予報	
種別	台風
強さ	-
存在地域	潮岬の南約80km
予報円の中心	北緯32度50分 (32.8度) 東経136度00分 (136.0度)
進行方向、速さ	北東 45 km/h (23 kt)
中心気圧	990 hPa
中心付近の最大風速	25 m/s (50 kt)
最大瞬間風速	35 m/s (70 kt)
予報円の半径	210 km (115 NM)
28日09時の予報	
種別	温帯低気圧
強さ	-
存在地域	日本の東
予報円の中心	北緯39度55分 (39.9度) 東経151度35分 (151.6度)
進行方向、速さ	東北東 65 km/h (36 kt)
中心気圧	990 hPa
最大風速	23 m/s (45 kt)
最大瞬間風速	35 m/s (65 kt)
予報円の半径	300 km (160 NM)

最新の気象情報をご利用ください。

台風情報 : <https://www.jma.go.jp/bosai/map.html#5/30.107/137.417/&elem=root&typhoon=all&contents=typhoon>

令和8年 台風第7号に関する香川県の防災シナリオ（中心コース）

令和8年6月25日12時現在 高松地方気象台

台風の接近は27日明け方から朝の見込みです。

		25日				26日								27日			
		12-15	15-18	18-21	21-24	00-03	03-06	06-09	09-12	12-15	15-18	18-21	21-24	00-06	06-12	12-18	18-24
大雨 (ミリ)	全域	20	20	★20	30	30	30	30	20	20	20	20	15				
土砂災害	全域			★	☆												
雷	全域																
強風 (メートル)	陸上	4	4	4	4	4	4	4	5	5	5	★4	4				
	海上	5	5	5	8	5	5	5	8	8	8	★5	5				
波浪 (メートル)	全域	0.5	0.5	0.5	0.5	0.5	0.5	0.5	0.5	0.5	0.5	★0.5	0.5				
高潮 (メートル)	全域	-0.2	0.7	1.5	1.5	0.7	0.8	1.2	1.1	-0.1	0.2	1.6	1.7				

レベル2 注意報級
 レベル3 警報級
 レベル4 危険警報級
 ★ 注意報発表のタイミング
 ★ 警報発表のタイミング
 レベル4 危険警報の可能性
 最接近

25日に予想される1時間降水量は多いところで、
 香川県 30ミリ
 26日に予想される1時間降水量は多いところで、
 香川県 30ミリ
 25日12時から26日12時までに予想される24時間降水量は多い所で、
 香川県 100ミリ
 26日12時から27日12時までに予想される24時間降水量は多い所で、
 香川県 100ミリ

早期注意情報	25日				26日								27日			
種別	~15	~18	~21	~24	~03	~06	~09	~12	~15	~18	~21	~24	0~6	6~12	12~18	18~24
大雨				[高]	[高]	[高]	[高]									
土砂災害	[中]	[中]	[高]	[高]	[高]	[高]	[高]	[中]	[中]	[中]	[中]	[中]	[中]	[中]	[中]	
暴風																
波浪																
高潮																
高	中															

香川では、25日夜遅くから26日朝にかけて、
土砂災害に厳重に警戒してください。
 また、**低い土地の浸水、河川の増水や氾濫にも警戒してください。**

[波の予想]
 27日に予想される波の高さ
 香川県 1.5メートル

最新の気象情報をご利用ください。

台風の接近に備えて

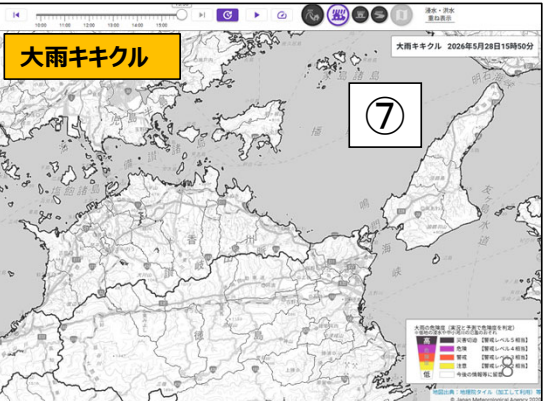
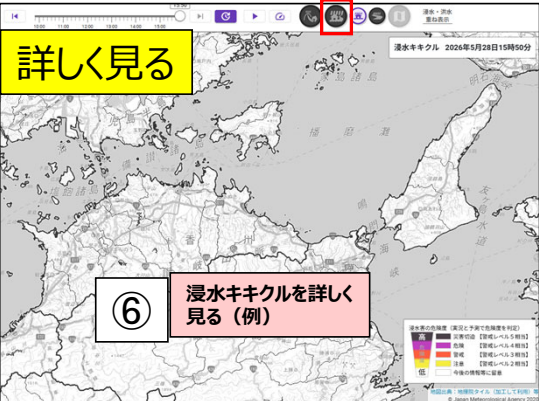
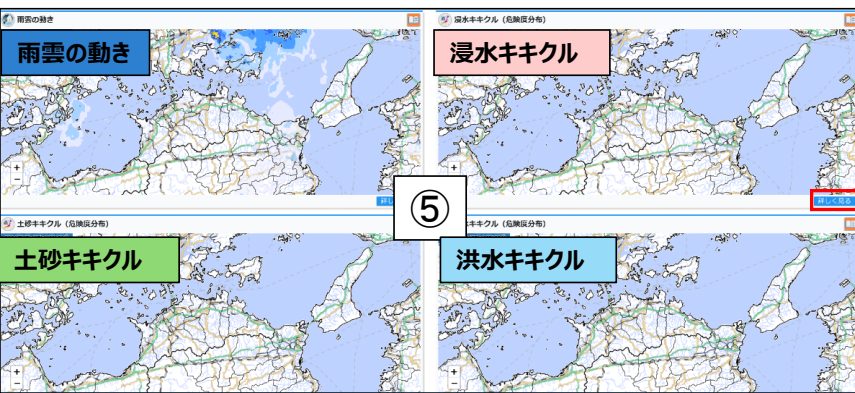
- ◆大雨・土砂災害・河川氾濫・高潮をはじめ、自分のいる場所ではどのような災害が起こりやすいのかをハザードマップ等により予め確認し、今後の情報や周囲の状況、雨の降り方などに注意をしてください。雨や風が強まる前に早め早めの安全確保をお願いします。
- ◆屋外での作業や不要な外出は控え、海岸や増水した河川・用水路など危険な場所には絶対に近づかないようお願いします。
- ◆今後の台風の進み方によっては状況が変わってきますので、常に最新の情報を利用してください。
- ◆気象台が発表する早期注意情報やレベルを付記した警報・注意報、気象解説情報（台風情報など）に留意するとともに、自分の命、大切な人の命を守るため、早めの対策をお願いします。

キキクル（危険度分布）の確認

**<気象庁ホームページ>
トップページのメニューから「キキクル」を選択**



確認したい都道府県や市町村を選択



新しい防災気象情報（令和8年5月29日から運用開始）

- 防災気象情報（河川氾濫、大雨、土砂災害、高潮）を5段階の警戒レベルにあわせて発表。
- 対象災害ごとの情報として整理するとともに、**レベル4相当の情報として危険警報を新設。**
- **情報名称そのものにレベルの数字を付けて発表。**（例：レベル4大雨危険警報 等）

新しい防災気象情報の情報体系とその名称

	河川氾濫 1級河川などの 大河川の氾濫	大雨 低地の浸水や 大河川以外の氾濫	土砂災害 急傾斜地のかけ崩れや 土石流	高潮 海水面の上昇や 波の打上げによる浸水	(警戒レベルごとの) 住民が とるべき行動
警戒レベル 5相当	レベル5 氾濫特別警報	レベル5 大雨特別警報	レベル5 土砂災害特別警報	レベル5 高潮特別警報	命の危険 直ちに安全確保！
----- <警戒レベル4までに危険な場所から かならず避難！> -----					
警戒レベル 4相当	レベル4 氾濫危険警報	レベル4 大雨危険警報	レベル4 土砂災害危険警報	レベル4 高潮危険警報	危険な場所から全員避難
警戒レベル 3相当	レベル3 氾濫警報	レベル3 大雨警報	レベル3 土砂災害警報	レベル3 高潮警報	避難に時間を要する人は早めに避難、避難の準備など
警戒レベル 2	レベル2 氾濫注意報	レベル2 大雨注意報	レベル2 土砂災害注意報	レベル2 高潮注意報	避難行動を確認（避難場所や避難ルート、避難のタイミングなど）
警戒レベル 1	早期注意情報				災害への心構えを高める

新しい防災気象情報の解説ページ

<https://www.jma.go.jp/jma/kishou/knownow/bosai/keiho-update2026/index>



新しい防災気象情報（令和8年5月29日から運用開始）



避難するタイミングは
「レベル3」と「レベル4」

関連資料の掲載場所（今後の予想を含めた最新の情報は、以下からご利用ください。）

○気象警報・注意報（大雨、土砂災害、氾濫、高潮、暴風（雪）、波浪、大雪などによる災害への警戒・注意を呼びかける）

<https://www.jma.go.jp/bosai/map.html#contents=warning>

○早期注意情報（警報級の可能性）

<https://www.jma.go.jp/bosai/map.html#5/34.5/135.198/&elem=all&contents=probability>

○時系列情報（明日までの警報等の見通し）

https://www.jma.go.jp/bosai/warning_timeline/#area_type=centers=all

○キキクル（どこで土砂災害、大雨、浸水害、洪水害の危険度が高まると予想されているかを地図上で表示）

土砂キキクル <https://www.jma.go.jp/bosai/risk/#lat:35.191767/lon:134.956055/zoom:5/colordepth:normal/elements:land>

大雨キキクル <https://www.jma.go.jp/bosai/risk/#lat:35.191767/lon:134.956055/zoom:5/colordepth:normal/elements:heavyrain>

浸水キキクル <https://www.jma.go.jp/bosai/risk/#lat:35.191767/lon:134.956055/zoom:5/colordepth:normal/elements:inund>

洪水キキクル <https://www.jma.go.jp/bosai/risk/#lat:35.191767/lon:134.956055/zoom:5/colordepth:normal/elements:flood>

○気象防災速報・気象解説情報（気象概況や大雨の見通し）

<https://www.jma.go.jp/bosai/map.html#contents=information&element=information>

○台風情報（台風の位置・強さ・速度などの解析・予報、大雨や暴風の見通し）

<https://www.jma.go.jp/bosai/map.html#contents=typhoon>

○指定河川洪水予報（国や都道府県の管理する主な河川の氾濫の危険度を予測）

<https://www.jma.go.jp/bosai/flood/>

○最新の気象データ（雨雲の動き（降水・雷・竜巻ナウキャスト）、今後の雨、雨や風の観測データ、衛星画像）

<https://www.jma.go.jp/bosai/nowc/>

<https://www.jma.go.jp/bosai/kaikotan>

https://www.data.jma.go.jp/stats/data/mdrr/pre_rct/index24_rct.html

https://www.data.jma.go.jp/stats/data/mdrr/wind_rct/index_mxwsp.html

<https://www.jma.go.jp/bosai/map.html#contents=himawari>

○14か国語による防災気象情報の提供

<https://www.jma.go.jp/jma/kokusai/multi.html>

●避難行動判定フロー・避難情報のポイント（内閣府（防災担当））

https://www.bousai.go.jp/oukyu/hinanjouhou/r3_hinanjouhou_guideline/pdf/point.pdf

【お問い合わせ先】

・報道発表や取材について

高松地方気象台 業務・危機管理課

[TEL : 087-826-6121](tel:087-826-6121)

・本資料の内容や気象状況について

高松地方気象台 防災管理官室

[TEL : 087-826-6122](tel:087-826-6122)

おわり

十分な注意・警戒をお願いします。

令和8年5月28日から気象の警報などが大きく変わりました

	河川氾濫	大雨	土砂災害	高潮
警戒レベル5相当	レベル5 氾濫特別警報	レベル5 大雨特別警報	レベル5 土砂災害特別警報	レベル5 高潮特別警報
警戒レベル4相当	レベル4 氾濫危険警報	レベル4 大雨危険警報	レベル4 土砂災害危険警報	レベル4 高潮危険警報
警戒レベル3相当	レベル3 氾濫警報	レベル3 大雨警報	レベル3 土砂災害警報	レベル3 高潮警報
警戒レベル2	レベル2 氾濫注意報	レベル2 大雨注意報	レベル2 土砂災害注意報	レベル2 高潮注意報
警戒レベル1	早期注意情報			

POINT 警報・注意報の情報名に「レベル」が付記されます

POINT 河川の氾濫の危険度の伝え方が変わります（特別警報の新設など）

POINT 「警戒レベル4相当」の情報は「危険警報」として発表されます

時間推移のイメージ	警報・注意報	対応
数日～1日前	レベル1早期注意情報	・災害への心構えを一段高める ・職員の連絡体制を確認する
半日～数時間前	レベル2注意報	・ハザードマップ等で災害リスクを再確認する ・自治体から発表される避難情報の把握手段を再確認する
数時間前	レベル3警報	・避難に時間がかかる高齢者等は危険な場所から避難する ・高齢者等以外の人も必要に応じて避難の準備や自主避難
2時間前	レベル4危険警報	・危険な場所から全員避難する ※台風などにより暴風が予想される場合は、暴風が吹き始める前に避難を完了
0時間前	レベル5特別警報	・すでに安全な避難ができず、命が危険な状況 ・今いる場所よりも安全な場所へ直ちに移動等する

避難のタイミングはレベルで判断

時系列情報で明日までの警報等の見通しがわかるようになりました

全国 香川県の防災情報

発表中の防災情報
情報は出ていません。

時系列情報（明日までの警報...）

香川県の時系列情報（明日までの警報等の見通し）

2026年05月28日17時00分発表

香川県	地域	28日		29日								30日	備考・関連する現象	
		18-21	21-24	00-03	03-06	06-09	09-12	12-15	15-18	18-21	21-24			
1時間最大雨量 (mm)		1	1	1	1	0	0	0	0	0	0	0		
2.4時間最大雨量 (mm)		5				5								
大雨														
土砂災害														
最大風速 (m/s)	陸上	5	5	4	4	4	4	6	6	4	3			
	海上	7	7	6	5	6	6	8	8	6	4			
6時間最大降雪量 (cm)		0	0	0	0	0	0	0	0	0	0			
2.4時間最大降雪量 (cm)		0				0								
雪														
波高 (m)		0.5	0.5	0.5	0.5	0.5	0.5	0.5	0.5	0.5	0.5			
高潮	潮位 (m)	1.7	1.8	1.2	0.2	1.5	1.5	0.7	0.0	1.5	2.0			
	雷													

風の強さと吹き方

風の強さ (予報用語)	平均風速 (m/s)	およその 時速	速さの目安	人への影響	屋外・樹木の様子	走行中の車	建造物	およその 瞬間風速 (m/s)
やや強い風	10以上 15未満	～50km	一般道路 の自動車	風に向かって歩きにくくなる。 傘がさせない。	樹木全体が揺れ始める。 電線が揺れ始める。	道路の吹流しの角度が水平に なり、高速運転中では横風に 流される感覚を受ける。	樋(とい)が揺れ始める。	20
強い風	15以上 20未満	～70km		風に向かって歩けなくなり、 転倒する人も出る。 高所での作業はきわめて危険。	電線が鳴り始める。 看板やトタン板が外れ始め る。	高速運転中では、横風に流さ れる感覚が大きくなる。	屋根瓦・屋根葺材がはがれるもの がある。 雨戸やシャッターが揺れる。	
非常に強い風	20以上 25未満	～90km	高速道路 の自動車	何かにつかまっていなくて 立っていられない。 飛来物によって負傷するおそ れがある。	細い木の幹が折れたり、根 の張っていない木が倒れ始め る。 看板が落下・飛散する。 道路標識が傾く。	通常 の速度で運転するのが 困難になる。	屋根瓦・屋根葺材が飛散するもの がある。 固定されていないプレハブ小屋が移 動、転倒する。 ビニールハウスのフィルム(被覆材) が広範囲に破れる。	40
	25以上 30未満	～110km					固定の不十分な金属屋根の葺材が めくれる。 養生の不十分な仮設足場が崩落する。	
猛烈な風	30以上 35未満	～125km	特急電車	屋外での行動は極めて危険。	多くの樹木が倒れる。 電柱や街灯で倒れるもの がある。 ブロック壁で倒壊するもの がある。	走行中のトラックが横転する。	外装材が広範囲にわたって飛散し、 下地材が露出するものがある。	50
	35以上 40未満	～140km					住家で倒壊するものがある。 鉄骨構造物で変形するものがある。	
	40以上	140km～						60

(注1) 強風によって災害が起こるおそれのあるときは強風注意報を、暴風によって重大な災害が発生するおそれのあるときは暴風警報を、さらに重大な災害が起こるおそれが著しく大きいときは暴風特別警報を発表して警戒や注意を呼びかけます。なお、警報や注意報の基準は地域によって異なります。

(注2) 平均風速は10分間の平均、瞬間風速は3秒間の平均です。風の吹き方は絶えず強弱の変動があり、瞬間風速は平均風速の1.5倍程度になることが多いですが、大気の状態が不安定な場合等は3倍以上になることがあります。

(注3) この表を使用される際は、以下の点にご注意下さい。

1. 風速は地形や周りの建物などに影響されますので、その場所での風速は近くにある観測所の値と大きく異なることがあります。
2. 風速が同じであっても、対象となる建物、構造物の状態や風の吹き方によって被害が異なる場合があります。この表では、ある風速が観測された際に、通常発生する現象や被害を記述していますので、これより大きな被害が発生したり、逆に小さな被害にとどまる場合もあります。
3. 人や物への影響は日本風工学会の「瞬間風速と人や街の様子との関係」を参考に作成しています。今後、表現など実状と合わなくなった場合には内容を変更することがあります。