

## 焼岳の火山活動解説資料（令和3年4月）

気象庁地震火山部  
火山監視・警報センター

山頂付近の微小な地震活動が継続しており、GNSS 連続観測では山頂付近で緩やかな膨張が続いているとみられます。中長期的に焼岳の火山活動は高まってきており、今後の火山活動の推移に注意してください。

噴火予報（噴火警戒レベル1、活火山であることに留意）の予報事項に変更はありません。

### ○ 活動概況

#### ・地震や微動の発生状況（図1～3、図6－④、⑤）

山頂付近の微小な地震（焼岳山頂付近の概ね海拔0km以浅が震源と推定される地震）は、少ないながらも継続して発生しています。今期間、空振を伴う火山性地震は観測されませんでした。

#### ・噴気など表面現象の状況（図4、図5、図6－①～③、図10）

噴気活動に特段の変化はありません。

北陸地方整備局が設置している焼岳北監視カメラ（焼岳の北北西約4km）、焼岳東監視カメラ（焼岳の東南東約2.5km）及び焼岳南西斜面監視カメラ（焼岳の西南西約2.5km）による観測では、北峰付近の噴気孔、黒谷火口及び岩坪谷上部の噴気孔からの噴気の高さは、いずれも100m以下で経過しています。

#### ・地殻変動の状況（図7～9）

GNSS 連続観測では、一部の基線で山頂付近の緩やかな膨張を示すと考えられる変化が継続しています。傾斜計による観測では、火山活動によるとみられる変動は認められません。

---

この火山活動解説資料は気象庁ホームページ（[https://www.data.jma.go.jp/svd/vois/data/tokyo/STOCK/monthly\\_v-act\\_doc/monthly\\_vact.php](https://www.data.jma.go.jp/svd/vois/data/tokyo/STOCK/monthly_v-act_doc/monthly_vact.php)）でも閲覧することができます。

次回の火山活動解説資料（令和3年5月分）は令和3年6月8日に発表する予定です。

資料で用いる用語の解説については、「気象庁が噴火警報等で用いる用語集」を御覧ください。

<https://www.data.jma.go.jp/svd/vois/data/tokyo/STOCK/kaisetsu/kazanyougo/mokuji.html>

この資料は気象庁のほか、北陸地方整備局、国土地理院、京都大学、名古屋大学、東京大学及び国立研究開発法人防災科学技術研究所のデータも利用して作成しています。

資料の地図の作成に当たっては、国土地理院発行の『2万5千分1地形図』『数値地図25000（行政界・海岸線）』『数値地図50mメッシュ（標高）』を使用しています。

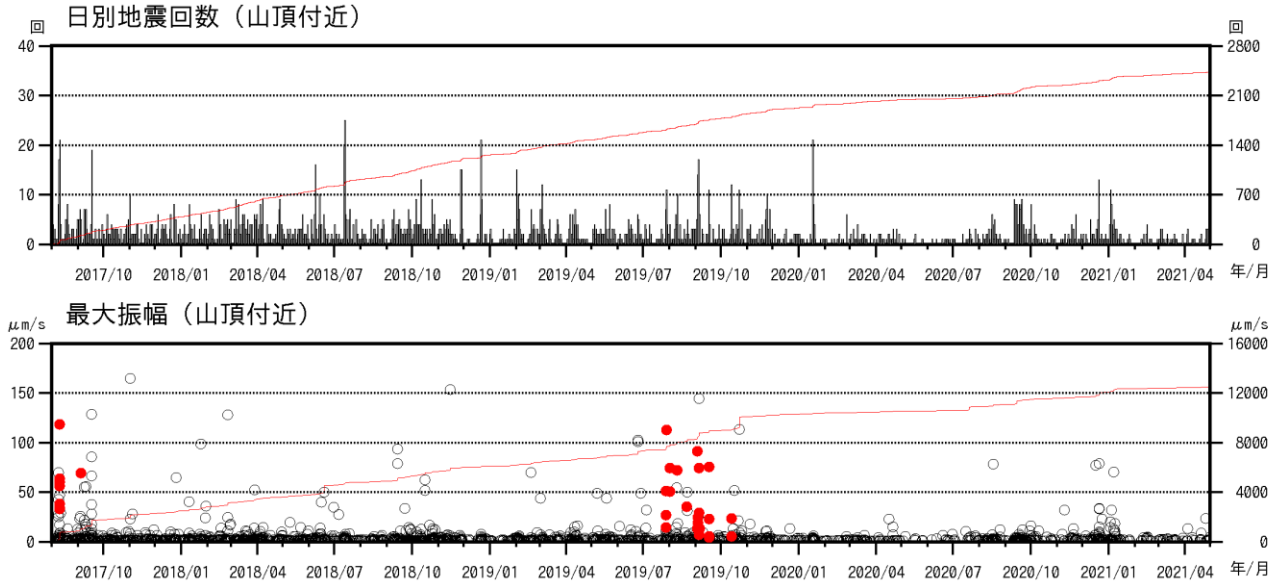


図1 焼岳 山頂付近の地震回数、及び南峰南東観測点上下動最大振幅  
 (2017年8月1日～2021年4月30日)

山頂付近の地震とは、南峰南東観測点の上下動成分で  $1.0 \mu\text{m/s}$  以上の振幅を記録し、焼岳山頂付近の概ね海拔  $0 \text{ km}$  以下が震源と推定される地震のことです。概ねの発生領域は図2を参照下さい。

赤色線は日別地震回数の積算（上図）及び最大振幅の積算（下図）を示しています。

●：空振を伴う火山性地震

- ・山頂付近の微小な地震は、少ないながらも継続して発生しています。
- ・今期間、空振を伴う火山性地震は観測されませんでした。

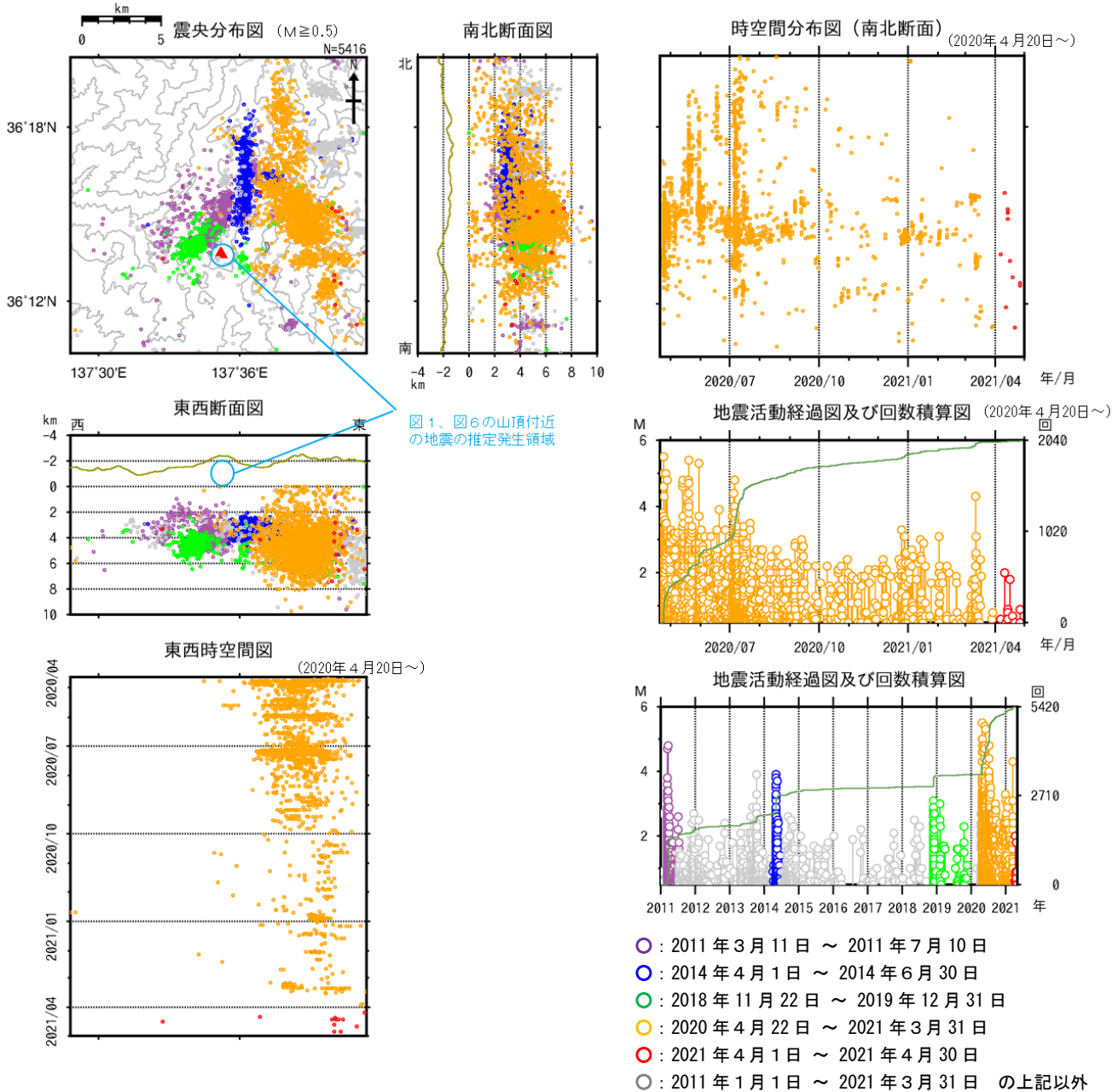


図2 焼岳 広域地震観測網による山体及び周辺の地震活動(2011年1月1日～2021年4月30日)

広域地震観測網により震源決定したもので、深さは全て海面以下として決定しています。そのため、山頂付近の浅い地震の震源も海面下に決定されています。

M (マグニチュード) は地震の規模を表します。

図中の震源要素は一部暫定値が含まれており、後日変更することがあります。

2021年5月13日現在、次の期間の地震について、暫定的に震源精査の基準を変更しているため、その前後の期間と比較して微小な地震での震源決定数の変化(増減)が見られます。

(1)2020年4月18日から10月23日まで、(2)2021年1月9日から3月7日まで、(3)2021年4月19日以降地震活動経過図及び回数積算図の緑色線は積算回数を示し、右軸で表されます。

- ・焼岳周辺では、2020年4月22日以降活発化した山頂の東～北東側のやや深いところを震源とする地震活動が継続しています。
- ・焼岳周辺では、2011年(紫丸)、2014年(青丸)、2018年から2019年にかけて(緑色)、地震活動に活発化がみられました。

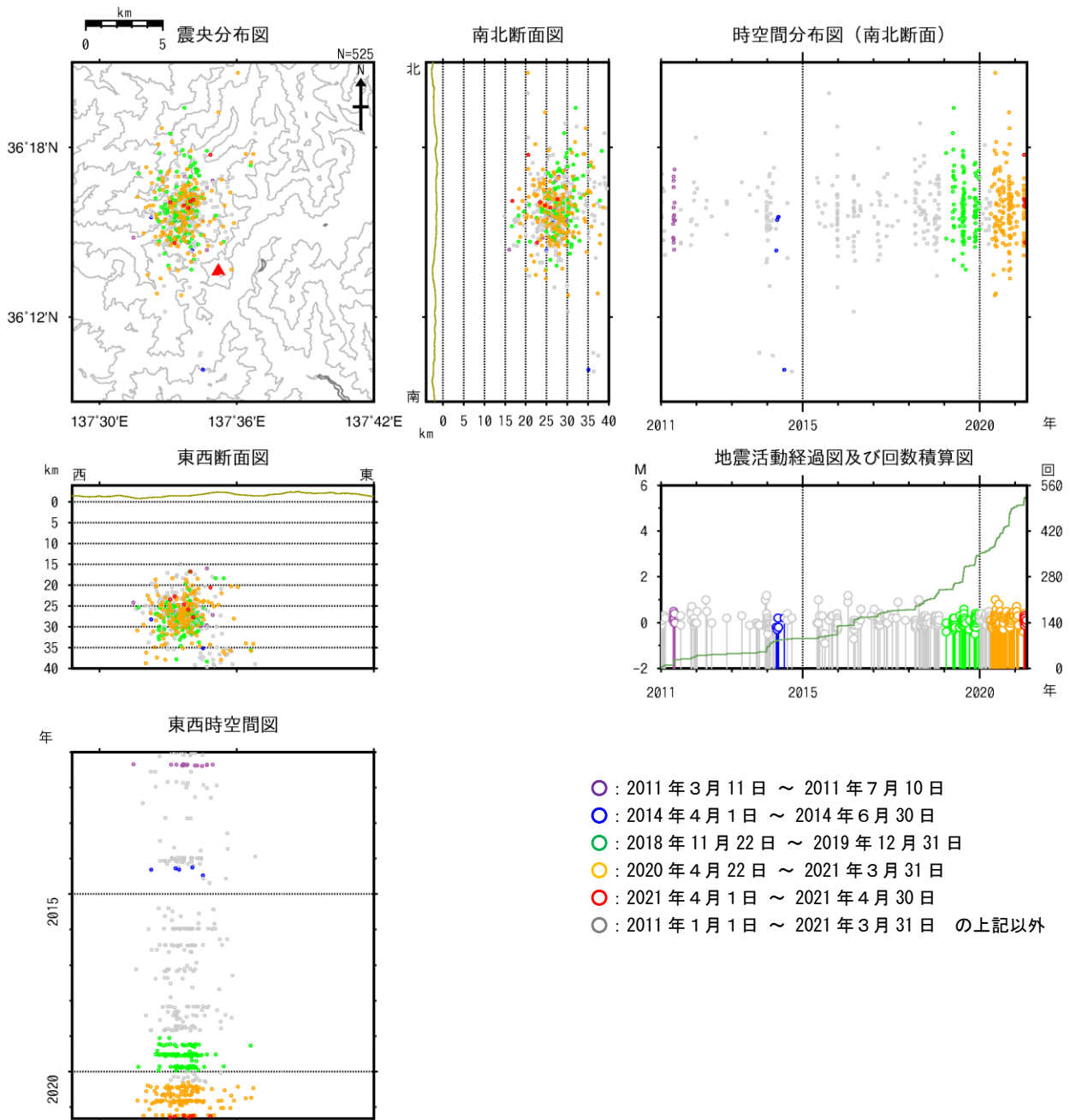


図3 焼岳 広域地震観測網による深部低周波地震の震源分布図（2011年1月1日～2021年4月30日）  
 広域地震観測網により震源決定したもので、深さは全て海面以下として決定しています。そのため、山頂付近の浅い地震の震源も海面下に決定されています。

M（マグニチュード）は地震の規模を表します。

図中の震源要素は一部暫定値が含まれており、後日変更することがあります。

2021年5月13日現在、次の期間の地震について、暫定的に震源精査の基準を変更しているため、その前後の期間と比較して微小な地震での震源決定数の変化（増減）が見られます。

(1)2020年4月18日から10月23日まで、(2)2021年1月9日から3月7日まで、(3)2021年4月19日以降

- ・ 焼岳の北西側の深い所を震源とする低周波地震は引き続き観測されています。この活動に伴う火山活動の活発化はみられません。
- ・ 過去には、図2に示したような焼岳周辺の地震活動の活発化がみられた期間付近で、深部低周波地震が増加したことがあります。



図4 焼岳 山頂部及び南西斜面の状況  
 （上左図：4月3日 焼岳北監視カメラ、  
 上右図：4月5日 焼岳東監視カメラ、  
 下図：4月1日 焼岳南西斜面監視カメラ）

・噴気活動に特段の変化はありません。

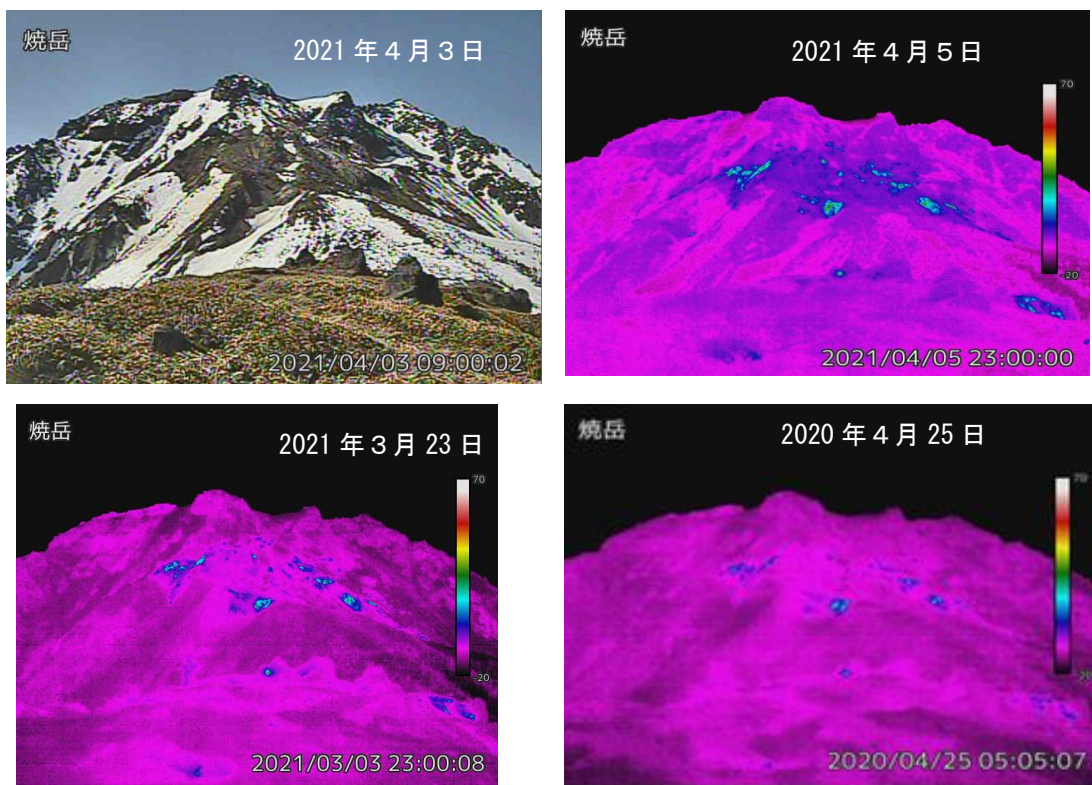
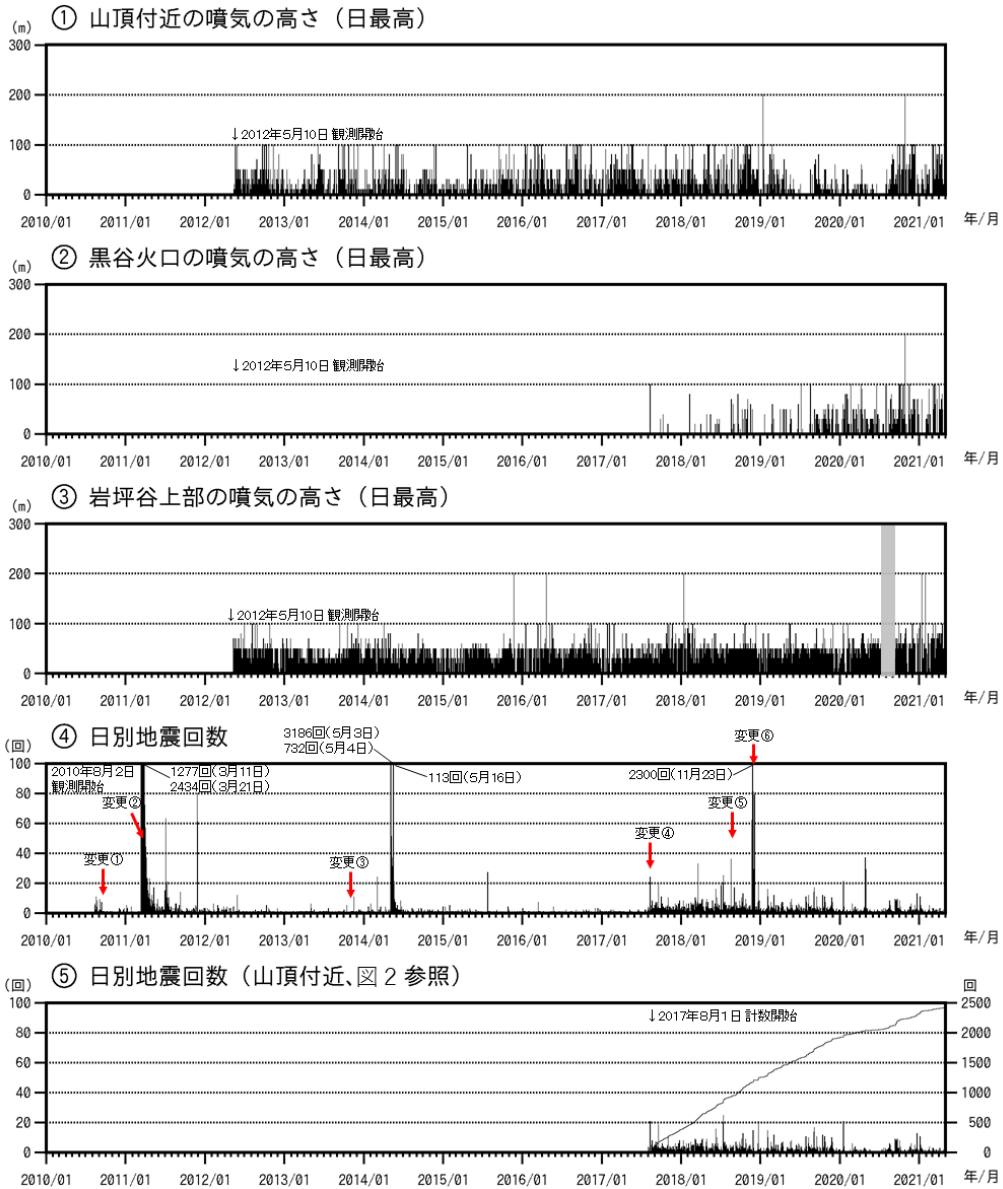


図5 焼岳 中尾峠赤外熱映像カメラによる焼岳の北側斜面の地表面温度分布と可視画像  
 撮影場所と撮影方向は図10を参照下さい。  
 ・前月（左下図）及び前年（右下図）と比較して、噴気の状態や地表面温度分布に特段の変化は認められません。



【地震の計数基準の変遷】

|     |                       |   |   |
|-----|-----------------------|---|---|
| 開始  | 2010年8月2日～2010年9月21日  | 中尾振幅 $0.5\mu\text{m/s}$ 以上、S-P 2秒以内                               |   |
| 変更① | 2010年9月22日～2011年3月10日 | 中尾振幅 $0.5\mu\text{m/s}$ 以上、S-P 1秒以内                               |   |
| 変更② | 2011年3月11日～2013年9月30日 | 中尾振幅 $3.0\mu\text{m/s}$ 以上、S-P 1秒以内                               |   |
| 変更③ | 2013年10月1日～2017年7月31日 | 中尾振幅 $2.0\mu\text{m/s}$ 以上、S-P 1秒以内                               |   |
|     |                       | <b>山頂付近の地震</b><br>(山頂付近が震源と推定される地震のうち、以下の基準を満たす地震)                | <b>山頂付近以外の地震</b><br>(山頂付近以外が震源と推定される地震のうち、以下の基準を満たす地震)            |
| 変更④ | 2017年8月1日～2018年7月31日  | 中尾振幅 $2.0\mu\text{m/s}$ 以上及び南峰南東振幅 $1.0\mu\text{m/s}$ 以上、S-P 1秒以内 | 中尾振幅 $2.0\mu\text{m/s}$ 以上及び南峰南東振幅 $1.0\mu\text{m/s}$ 以上、S-P 1秒以内 |
| 変更⑤ | 2018年8月1日～2018年11月23日 | 南峰南東振幅 $1.0\mu\text{m/s}$ 以上、S-P 1秒以内                             | 南峰南東振幅 $1.0\mu\text{m/s}$ 以上、S-P 1秒以内                             |
| 変更⑥ | 2018年11月24日～          | 南峰南東振幅 $1.0\mu\text{m/s}$ 以上、S-P 1秒以内                             | 南峰南東振幅 $30\mu\text{m/s}$ 以上、S-P 1秒以内                              |

図6 焼岳 噴気の高さと地震回数の推移(2010年8月2日～2021年4月30日)

- ③岩坪谷上部の噴気の高さは、2020年7月7日から9月10日にかけて、障害のため欠測（灰色の期間は欠測を示す）。
- ④2017年8月1日以降、山頂付近の地震と山頂付近以外の地震を分けて計数しているが、④ではこれらを合計した回数を示している。図中の赤矢印は計数基準の変更を示す。
- ⑤山頂付近の日別地震回数（左軸）と日別地震回数の積算（右軸）を示しています。
- ・黒谷火口では、噴気の高さに変化はみられないものの、2019年夏頃から2018年と比較して、噴気が観測される日が増えています。その他の噴気活動を含め、特段の変化はありません。
- ・山頂付近の微小な地震は、少ないながらも継続して発生しています。
- ・2018年11月下旬以降、焼岳周辺のやや深いところを震源とする地震活動が時々みられています。

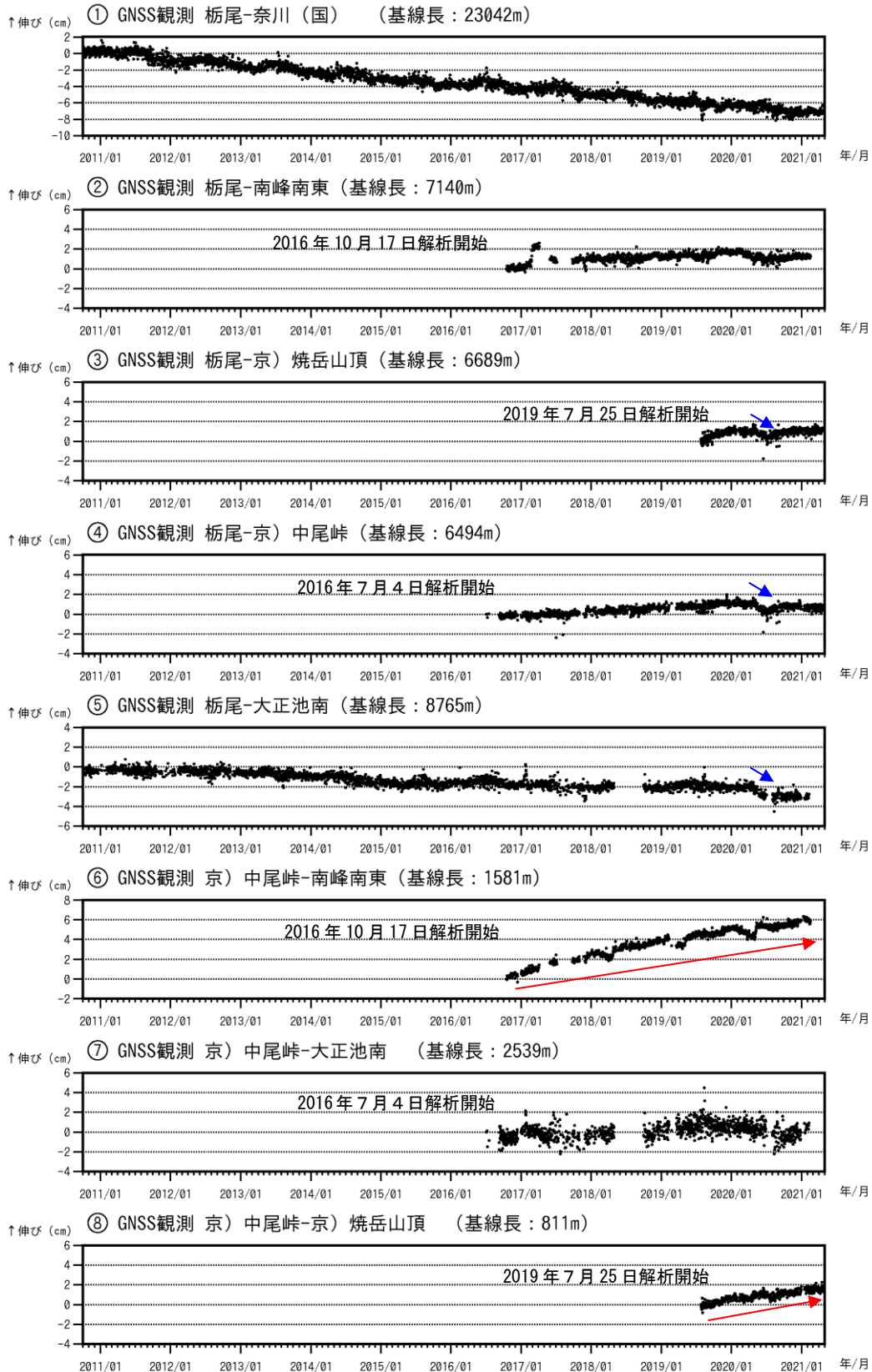


図7 焼岳 GNSS連続観測による基線長変化 (2010年10月1日~2021年4月30日)

図8のGNSS基線①~⑧に対応しています。グラフの空白部分は欠測を示します。(国)は国土地理院、京)は京都大学の観測点です。

- ・②~⑤の基線では、2020年5月下旬頃から7月頃にかけて、2020年4月22日以降活発化している山頂の東~北東側の地震活動に関連すると考えられる変動がみられました(青矢印)。
- ・⑥と⑧の基線では、山頂付近の緩やかな膨張を示すと考えられる変化が継続しています(赤矢印)。

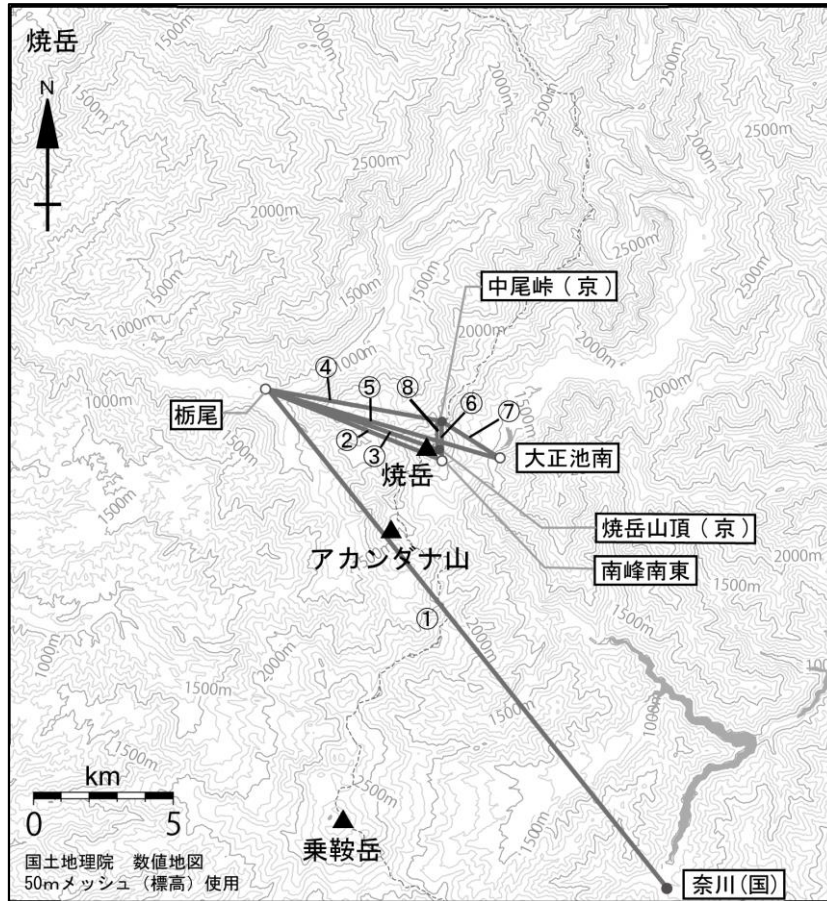


図8 焼岳 GNSS連続観測点配置

白丸（○）は気象庁、黒丸（●）は気象庁以外の機関の観測点位置を示す。

①～⑧は図7のGNSS基線①～⑧に対応している。

（国）：国土地理院、（京）：京都大学

この地図の作成には、国土地理院発行の『2万5千分1地形図』、『数値地図25000（行政界・海岸線）』及び『数値地図50mメッシュ（標高）』を使用した。

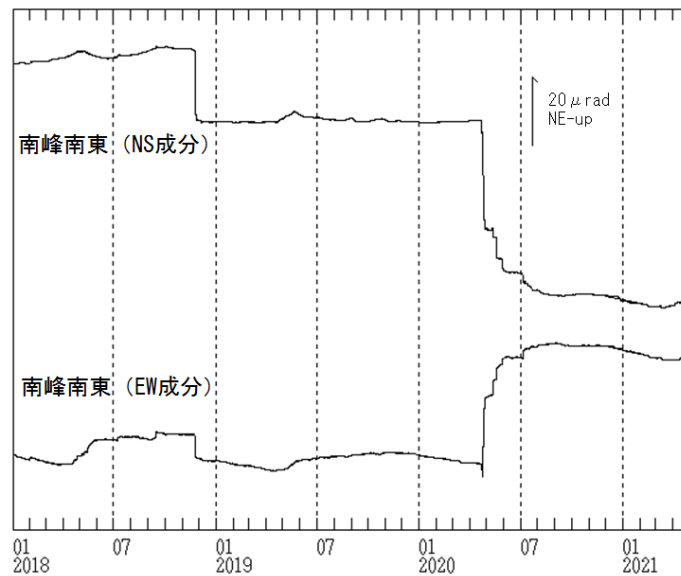
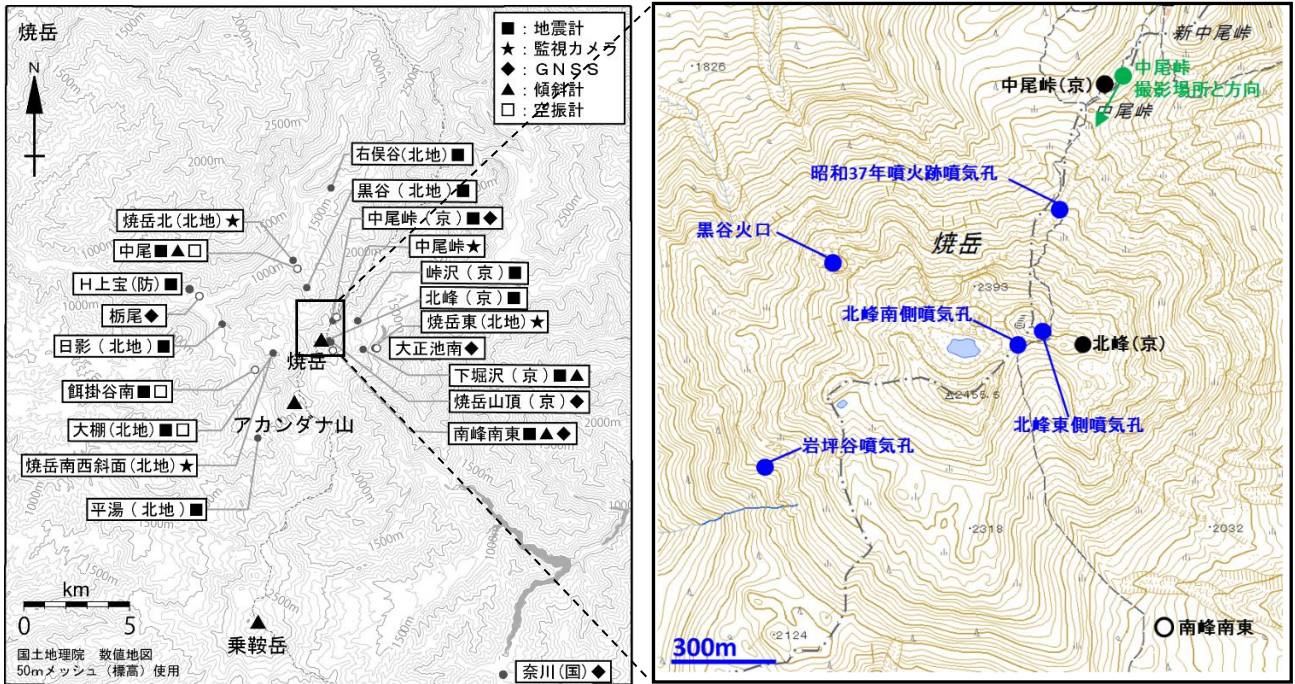


図9 焼岳 南峰南東観測点における傾斜データ（2018年1月1日～2021年4月30日）

- ・傾斜計による観測では、火山活動によるとみられる変動は認められません。
- ・2018年11月、2020年4月、5月の変動は、焼岳周辺の地震に伴うステップ状の変化です。





○は気象庁、●は気象庁以外の機関の観測点を示しています。  
 (国)：国土地理院、(防)：防災科学技術研究所、(京)：京都大学、(北地)：北陸地方整備局

図10 焼岳 観測点配置及び噴気孔位置  
 右図中の緑矢印は、図5の撮影位置と方向を示します。