

弥陀ヶ原の火山活動解説資料（令和元年 11 月）

気象庁地震火山部
火山監視・警報センター

立山地獄谷では熱活動が活発な状態が続いています。2012 年 6 月以降の観測で噴気の拡大・活発化や温度の上昇が確認されていますので、今後の火山活動の推移に注意してください。また、この付近では火山ガスに注意してください。

噴火予報（噴火警戒レベル 1、活火山であることに留意）の予報事項に変更はありません。

活動概況

- ・噴気など表面現象の状況（図 1、図 3 - 、図 4 ~ 6）

芦峯監視カメラ（弥陀ヶ原の西約 18km）による観測では、地獄谷からの噴気の高さは 200m 以下で経過しています。8 日に北陸地方整備局の協力により実施した上空からの観測では、前回（2017 年 10 月 26 日）の観測と同様に、地獄谷周辺で引き続き活発な噴気活動が認められました。

- ・地震や微動の発生状況（図 2、図 3 - ）

火山性地震は少ない状態で経過しています。
火山性微動は観測されていません。

- ・地殻変動の状況（図 3 - ~ 、図 7）

GNSS 連続観測では、火山活動によるとみられる変動は認められません。



図 1 弥陀ヶ原 地獄谷からの噴気の状況（黄丸）（11 月 29 日、芦峯監視カメラによる）

この火山活動解説資料は気象庁ホームページ（https://www.data.jma.go.jp/svd/vois/data/tokyo/STOCK/monthly_v-act_doc/monthly_vact.php）でも閲覧できます。

次回の火山活動解説資料（令和元年 12 月分）は令和 2 年 1 月 14 日に発表する予定です。

本資料で用いる用語の解説については、「気象庁が噴火警戒等で用いる用語集」を御覧ください。

<https://www.data.jma.go.jp/svd/vois/data/tokyo/STOCK/kaisetsu/kazanyougo/mokuji.html>

この資料は気象庁のほか、国土地理院、京都大学、名古屋大学、国立研究開発法人防災科学技術研究所及び公益財団法人地震予知総合研究振興会のデータも利用して作成しています。

資料中の地図の作成に当たっては、国土地理院長の承認を得て、同院発行の『電子地形図（タイル）』『数値地図 50mメッシュ（標高）』『数値地図 25000（行政界・海岸線）』『数値地図 25000（地図画像）』を使用しています（承認番号：平 29 情使、第 798 号）

『平成23年（2011年）東北地方太平洋沖地震』

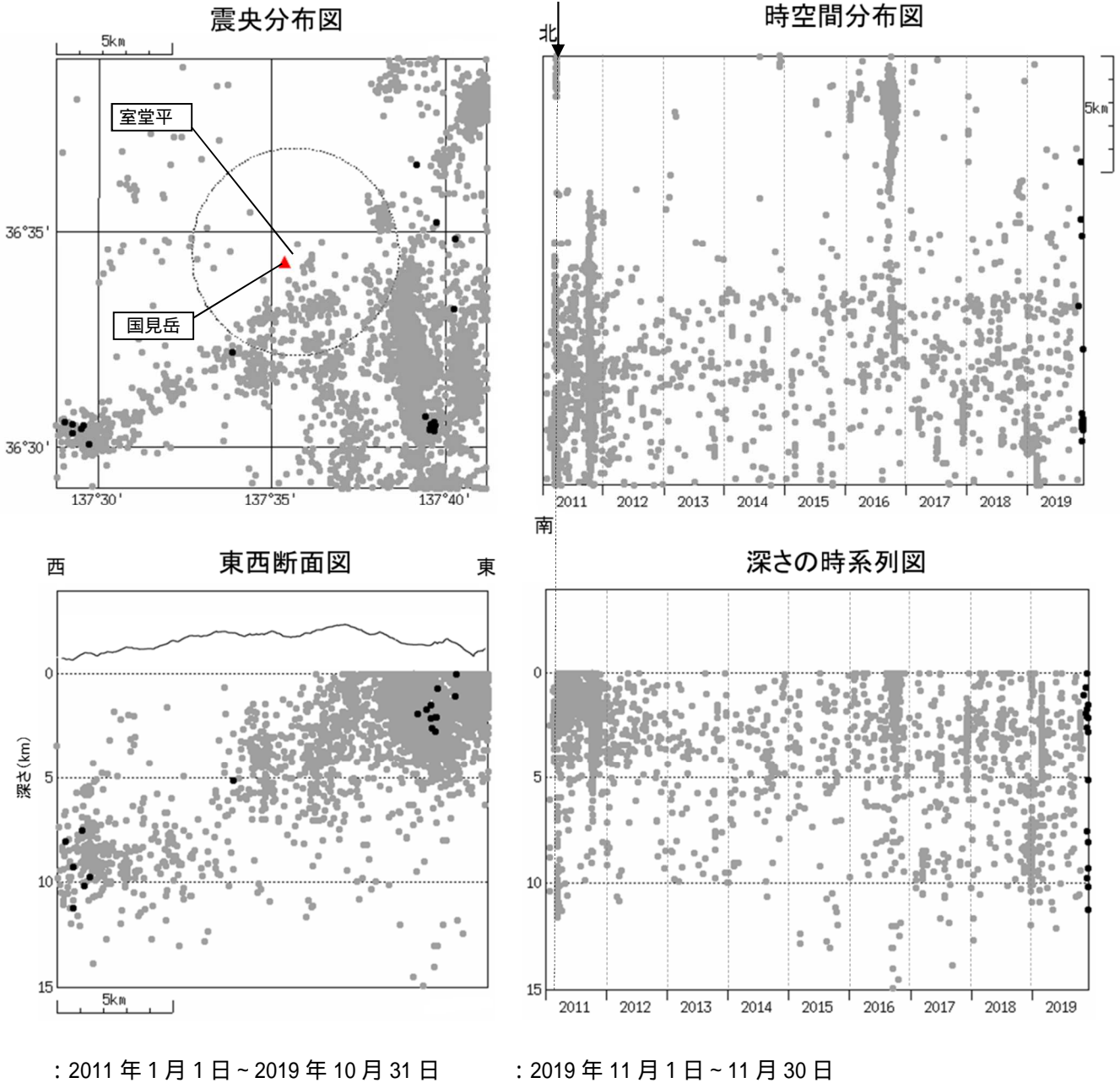


図2 弥陀ヶ原 広域地震観測網による山体・周辺の地震活動（2011年1月1日～2019年11月30日）

震央分布図中の円は弥陀ヶ原の計数対象地震（室堂平でS-P時間1秒以内）のおよその範囲を示しています。広域地震観測網により震源決定したもので、深さは全て海面以下として決定しています。図中の震源要素は一部暫定値が含まれており、後日変更することがあります。

- ・今期間、弥陀ヶ原付近に震源が求まる地震はありませんでした。

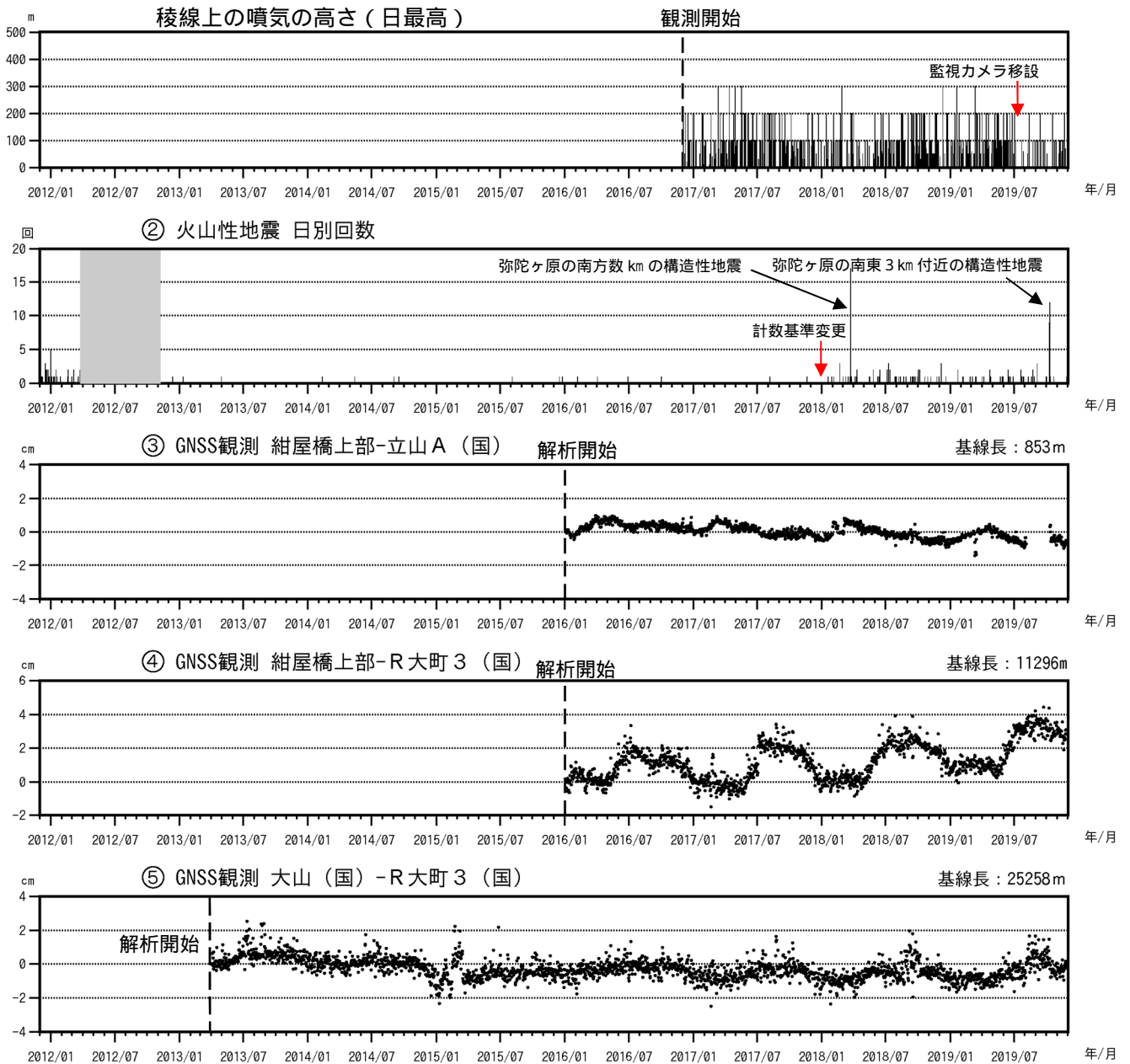


図3 弥陀ヶ原 火山活動経過図（2011年12月1日～2019年11月30日）

噴気の高さの観測は2016年12月1日開始

* 監視カメラの移設

2019年7月10日まで：瀬戸蔵山西監視カメラによる

2019年7月11日～：芦峯監視カメラによる

灰色部分は機器障害による欠測を示しています。

* 火山性地震の計数基準

2017年12月まで：立山室堂2の上下成分で最大振幅40 μ m/s以上

2018年1月～：室堂平の上下動成分で最大振幅1 μ m/s以上

～ GNSS連続観測による基線長変化、空白部分は欠測を示します。（国）：国土地理院

- ・ 噴気活動に変化はなく、引き続き、熱活動は活発な状態が続いていると推定されます。
- ・ 火山性地震の発生回数は少なく、地震活動は低調に経過しています。
- ・ GNSS観測では、火山活動によるとみられる変動は認められません。

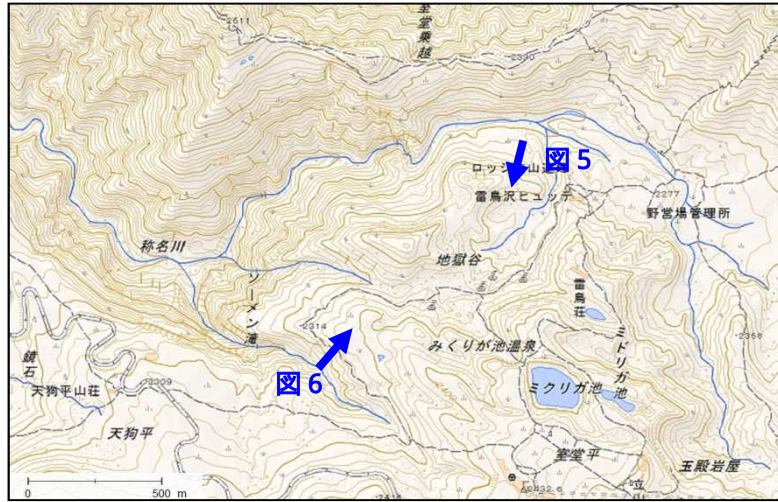


図4 弥陀ヶ原 図5、図6の撮影位置と撮影方向

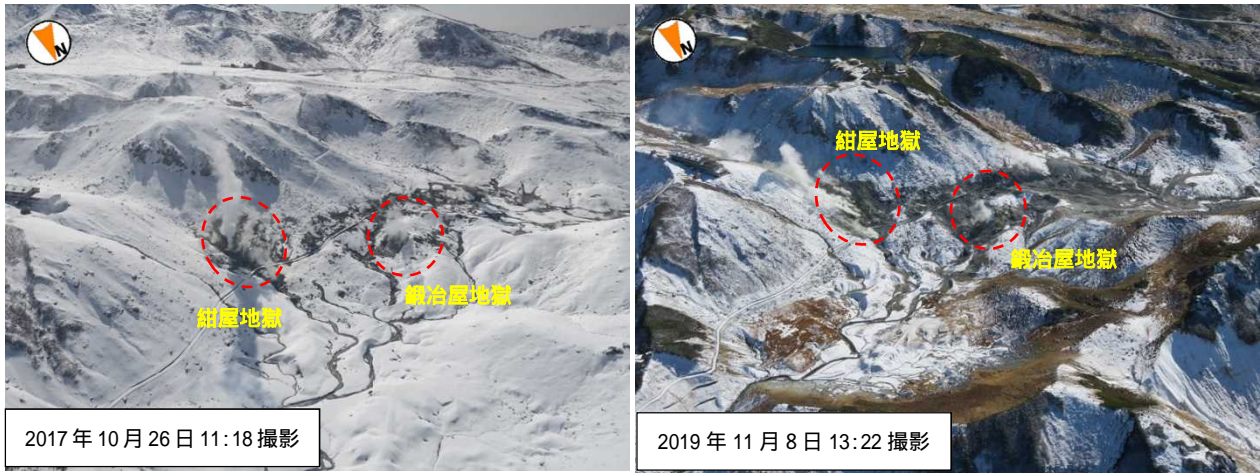


図5 弥陀ヶ原 地獄谷付近の状況（北側から）

左：2017年10月26日、右：2019年11月8日、いずれも北陸地方整備局の協力による
 ・前回（2017年10月26日）の観測と同様に、地獄谷周辺で引き続き活発な噴気活動が認められました。

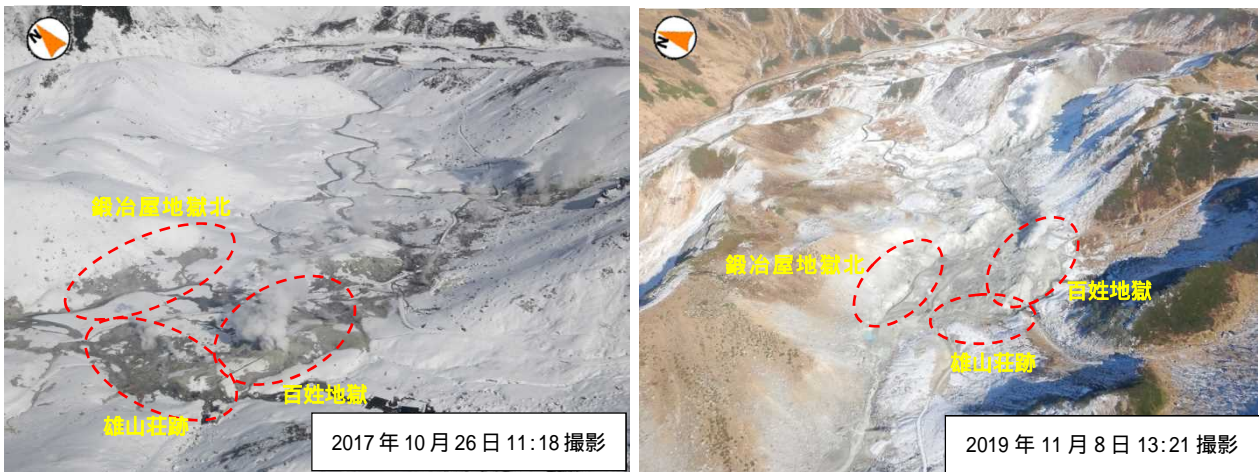


図6 弥陀ヶ原 地獄谷付近の状況（南西側から）

左：2017年10月26日、右：2019年11月8日、いずれも北陸地方整備局の協力による
 ・前回（2017年10月26日）の観測と同様に、地獄谷周辺で引き続き活発な噴気活動が認められました。

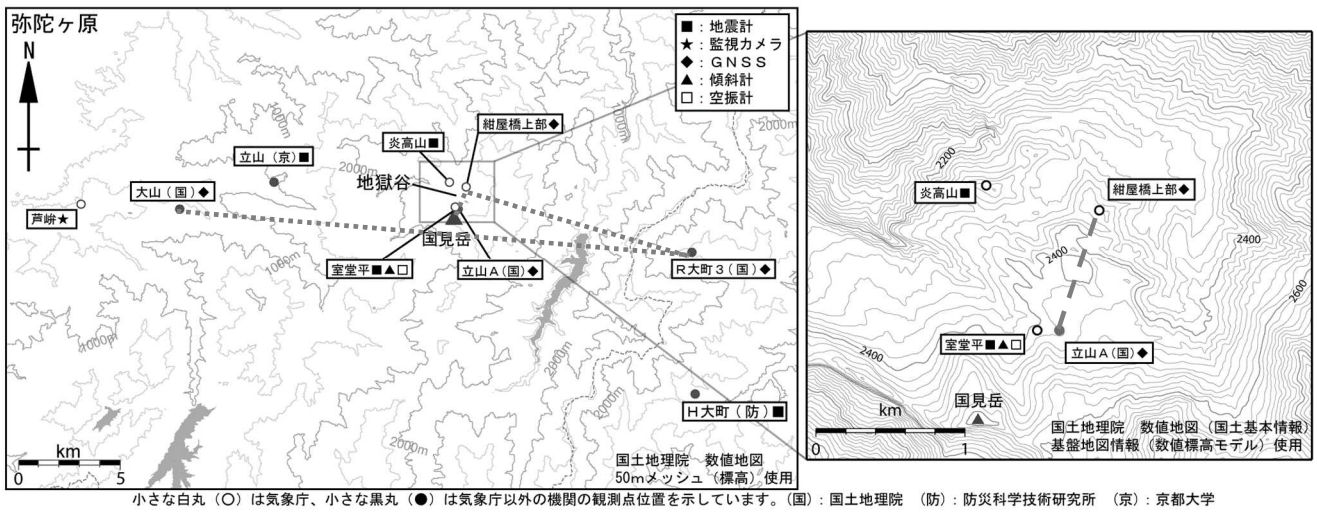


図7 弥陀ヶ原 観測点配置図

図中のGNSS基線 ~ は図3の ~ にそれぞれ対応しています。

* 2019年7月11日に、監視カメラを移設しました。