

## 十勝岳の火山活動解説資料（平成28年9月）

札幌管区気象台  
地域火山監視・警報センター

火山活動は概ね静穏に経過しており、火口周辺に影響を及ぼす噴火の兆候は認められません。ここ数年、山体浅部の膨張、大正火口の噴煙量増加、地震増加、火山性微動の発生、発光現象及び地熱域の拡大などを確認しており、長期的にみると十勝岳の火山活動は高まる傾向にありますので、今後の火山活動の推移に注意してください。  
噴火予報（噴火警戒レベル1、活火山であることに留意）の予報事項に変更はありません。

### ○ 活動概況

#### ・噴煙などの表面現象の状況（図1-①～⑤、図2～6）

12～13日、20日に現地調査を行いました。噴煙のため62-2火口内は確認できませんでしたが、前回（2016年7月）の調査と同様に、振子沢噴気孔群の刺激臭を伴った噴気や前十勝頂上付近の複数の列状の噴気を引き続き確認しました。また、赤外熱映像装置<sup>1)</sup>による観測では、昨年<sup>2)</sup>の現地調査以降確認されている、振子沢噴気孔群の地熱域の拡大した状態が継続していました。62-2火口周辺では、引き続き熱活動が活発な状態が継続しています。

なお、大正火口の地熱域に大きな変化はありませんでした。

遠望カメラによる観測では、62-2火口の噴煙の高さは火口縁上100m以下、大正火口の噴煙の高さは火口上100m以下、振子沢噴気孔群の噴気の高さは30m以下で経過しました。大正火口の噴煙量は2010年頃からやや多い状態が続いています。

#### ・地震及び微動の発生状況（図1-⑥～⑨、図7～8）

62-2火口付近のごく浅い所（海拔0km以浅）を震源とする火山性地震は、1日あたり10回以下と少ない状態で経過しました。長期的にみると、2010年頃からやや多い状態となっています。

グラウンド火口周辺や旧噴火口付近の浅い所（海拔下0～3km程度）を震源とする周辺の地震活動は、引き続き低調に経過しました。

火山性微動は観測されませんでした。

#### ・地殻変動の状況（図9～11）

GNSS連続及び繰り返し観測<sup>2)</sup>では、2006年以降、62-2火口直下浅部の膨張を示すと考えられる変動が引き続き認められています。

より深部へのマグマの供給によると考えられる地殻変動は認められませんでした。

- 1) 赤外放射温度計や赤外熱映像装置は、物体が放射する赤外線を検知して温度や温度分布を測定する計器で、熱源から離れた場所から測定できる利点がありますが、測定距離や大気等の影響で熱源の温度よりも低く測定される場合があります。
- 2) GNSS (Global Navigation Satellite Systems) とは、GPSをはじめとする衛星測位システム全般を示す呼称です。

この火山活動解説資料は、札幌管区気象台のホームページ(<http://www.jma-net.go.jp/sapporo/>)や気象庁のホームページ(<http://www.data.jma.go.jp/svd/vois/data/tokyo/volcano.html>)でも閲覧することができます。

この資料は、気象庁のほか、国土交通省北海道開発局、北海道大学、国立研究開発法人産業技術総合研究所、北海道、地方独立行政法人北海道立総合研究機構地質研究所のデータも利用して作成しています。

資料中の地図の作成に当たっては、国土地理院長の承認を得て、同院発行の『数値地図 50mメッシュ (標高)』を使用しています(承認番号 平 26 情使、第 578 号)。また、同院発行の『電子地形図 (タイル)』を複製しています(承認番号 平 26 情複、第 658 号)。

次回の火山活動解説資料（平成28年10月分）は平成28年11月9日に発表する予定です。

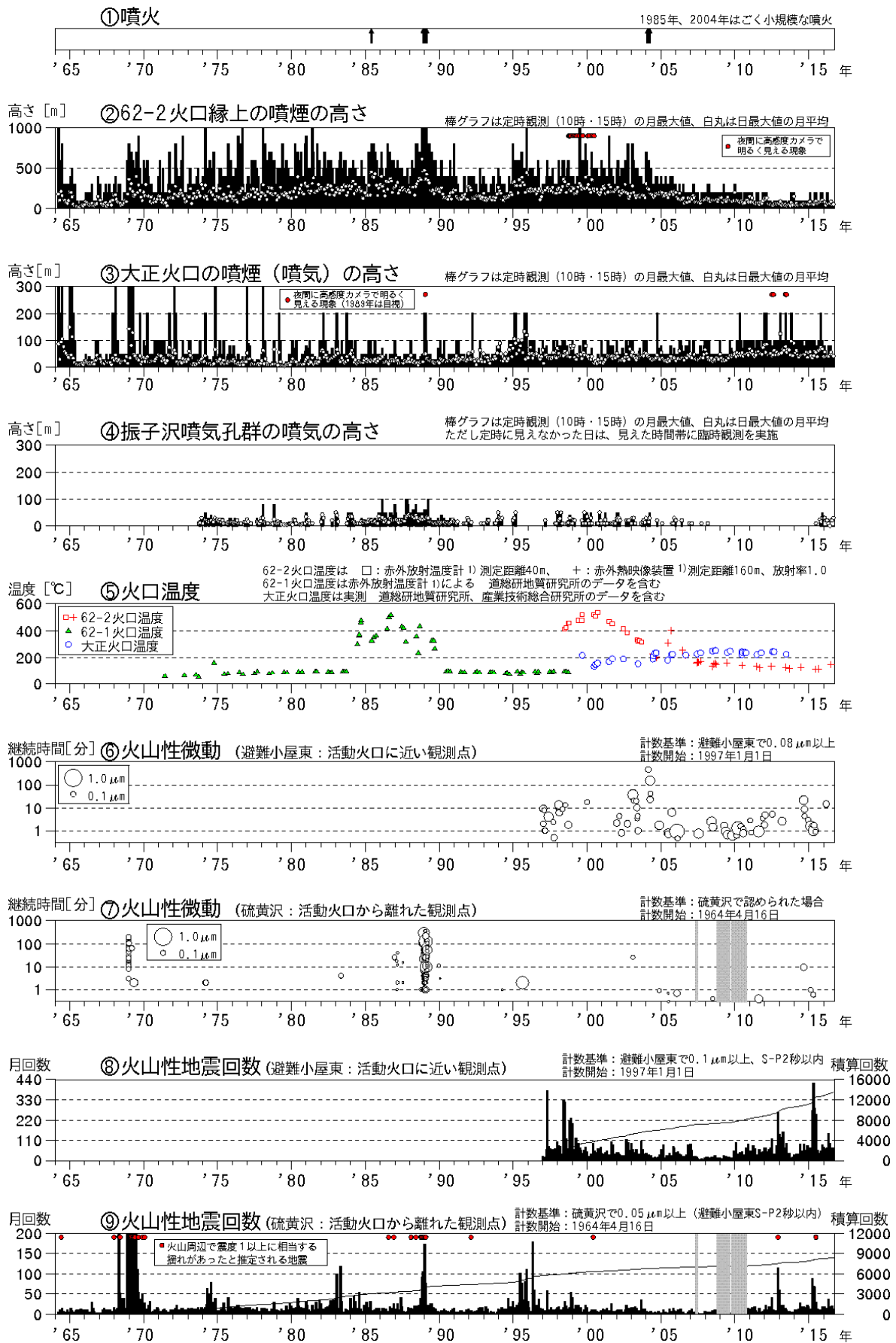


図1 十勝岳 火山活動経過図（1964年1月～2016年9月）

⑦⑨：グラフの灰色部分は機器障害による欠測期間を示します

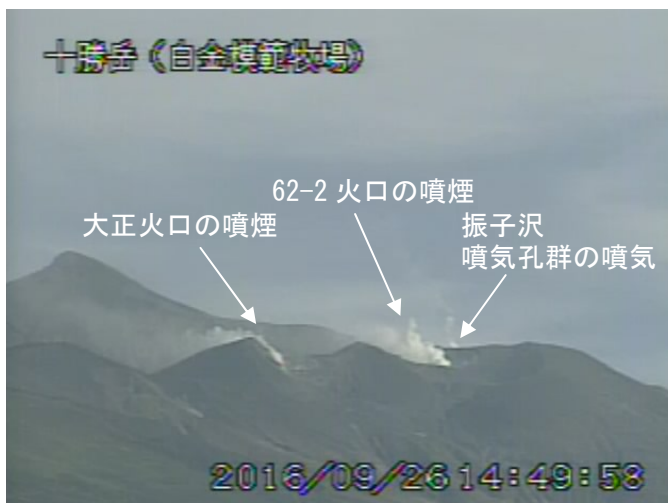


図2 十勝岳 北西側から見た火口周辺の状況  
(9月26日、白金模範牧場遠望カメラによる)

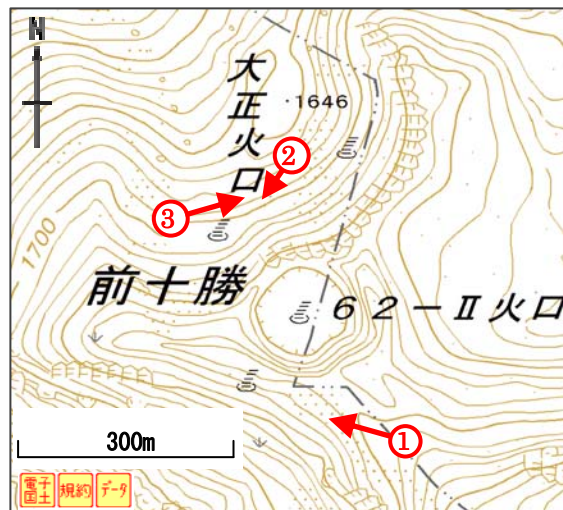
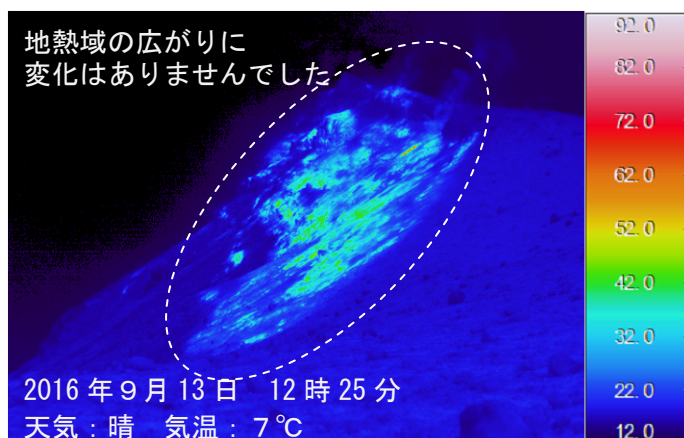


図3 十勝岳 写真及び赤外熱映像の撮影方向



2016年9月13日



2016年7月6日

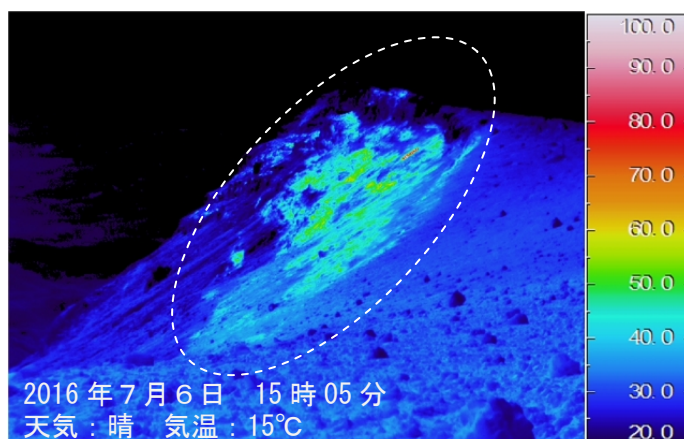


図4 十勝岳 赤外熱映像装置による振子沢噴気孔群の地表面温度分布  
(図3-①から撮影)

- ・2015年6月以降確認している、振子沢噴気孔群の地熱域の拡大した状態が継続していました

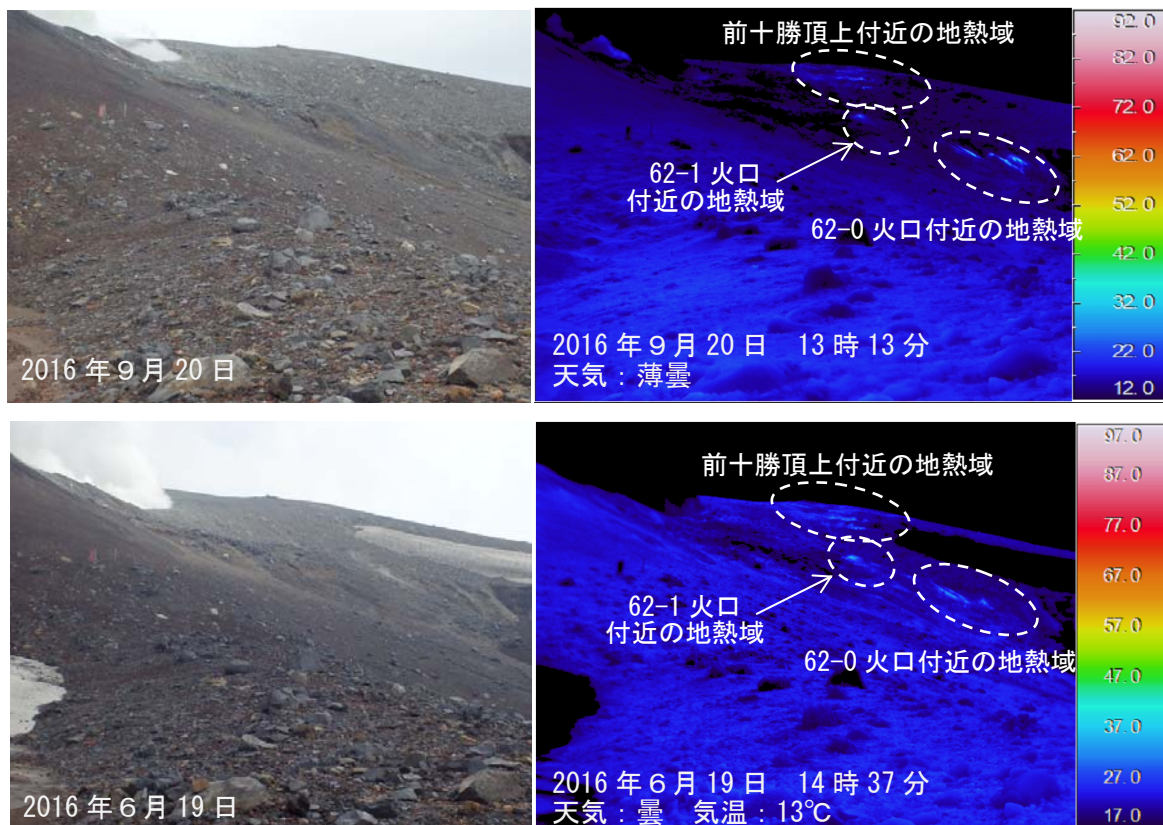


図5 十勝岳 赤外熱映像装置による前十勝、62-0火口及び62-1火口周辺の地表面温分布 (図3-②から撮影)

- ・引き続き、前十勝頂上付近、62-0火口及び62-1火口では地熱域を伴った弱い噴気を確認しました

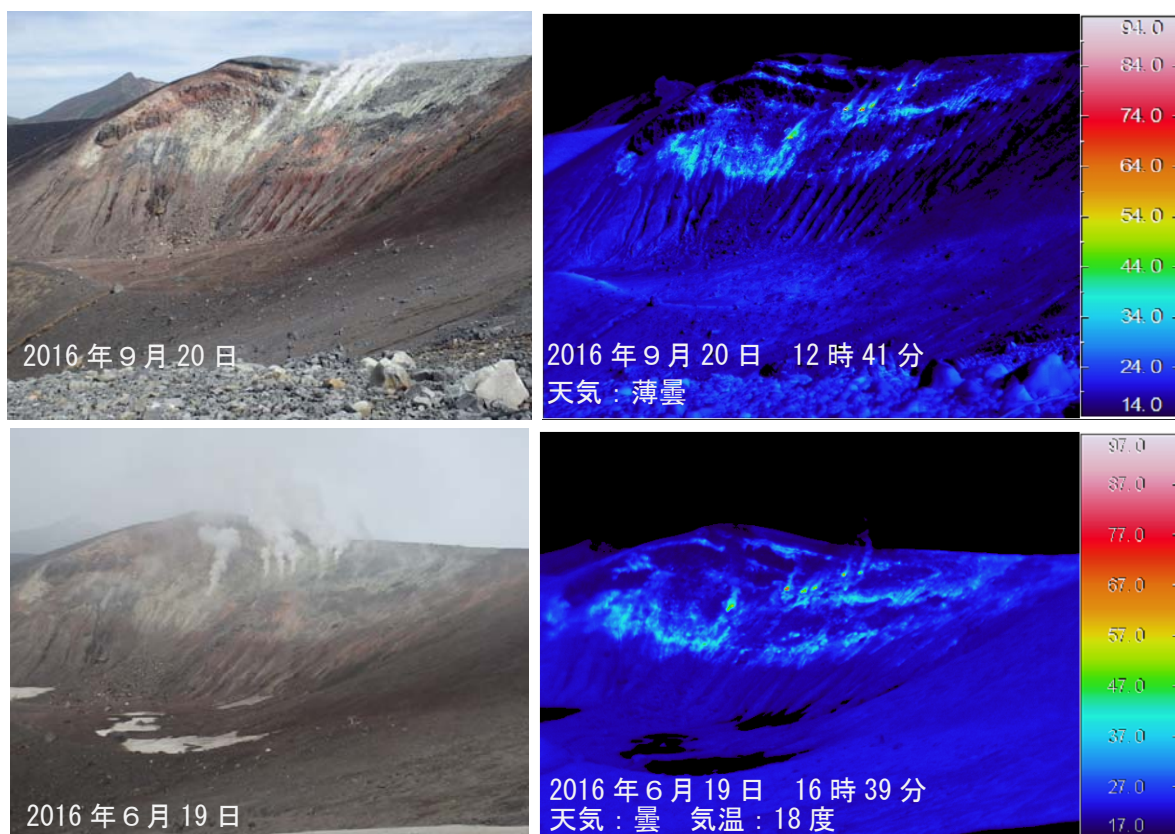


図6 十勝岳 赤外熱映像装置による大正火口東壁の地表面温分布 (図3-③から撮影)

- ・大正火口東壁では特段の変化はありませんでした

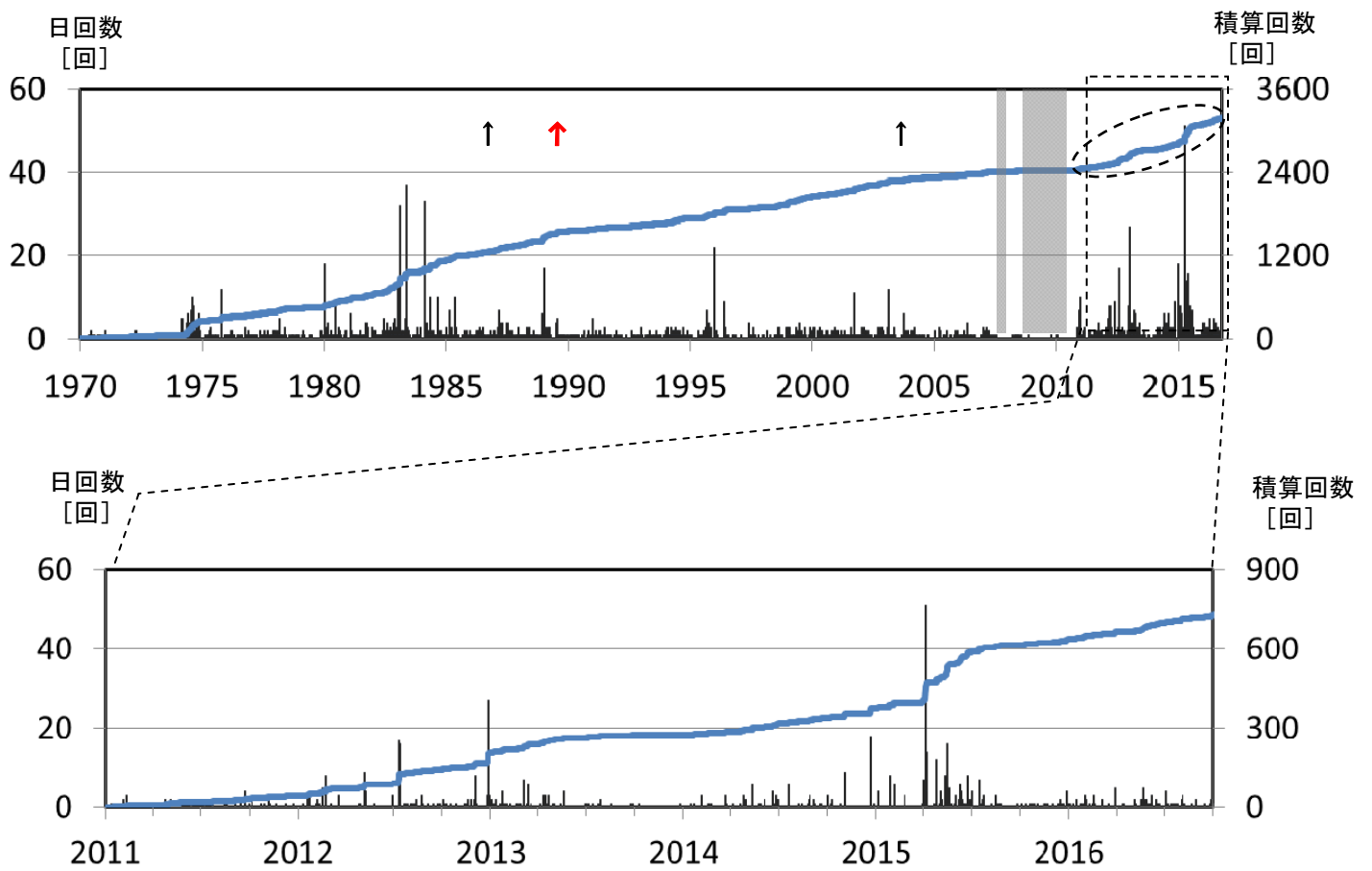


図7 十勝岳 62-2火口付近のごく浅い所の地震(図8参照)の日回数及び積算回数推移

(上図: 1970年~2016年9月 下図: 2011年~2016年9月)

- ・硫黄沢(山麓点)で計測した回数(計数基準:  $0.05 \mu\text{m}$ 以上、S-P 2秒以内)を示します
- ・青線は積算回数を示します
- ・↑はごく小規模な水蒸気噴火、↑はマグマ噴火の発生時期を示します
- ・図の灰色の部分は欠測を示しています
- ・62-2火口付近のごく浅い所で発生する火山性地震は、2010年頃からやや多い状態となっています(上図の楕円破線)
- ・62-2火口付近のごく浅い所で発生する火山性地震は、山体浅部のガスや熱水などの熱活動により発生していると考えられます

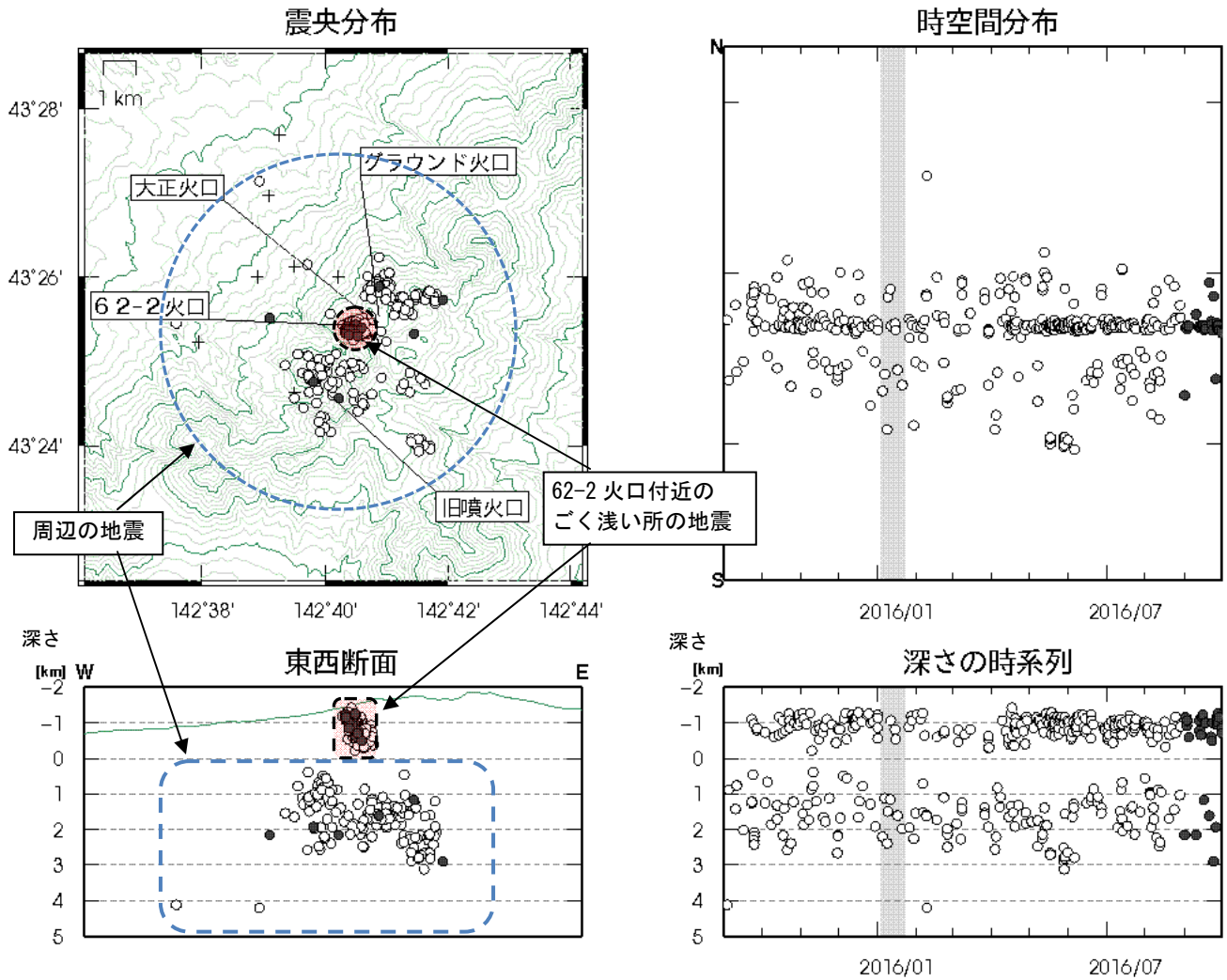


図8 十勝岳 火山性地震の震源分布 (2015年9月~2016年9月)  
 灰色の期間は一部観測点欠測のため震源の決定数減少や精度低下が見られます  
 ○印: 2015年9月~2016年8月の震源  
 ●印: 2016年9月の震源  
 +印: 地震観測点

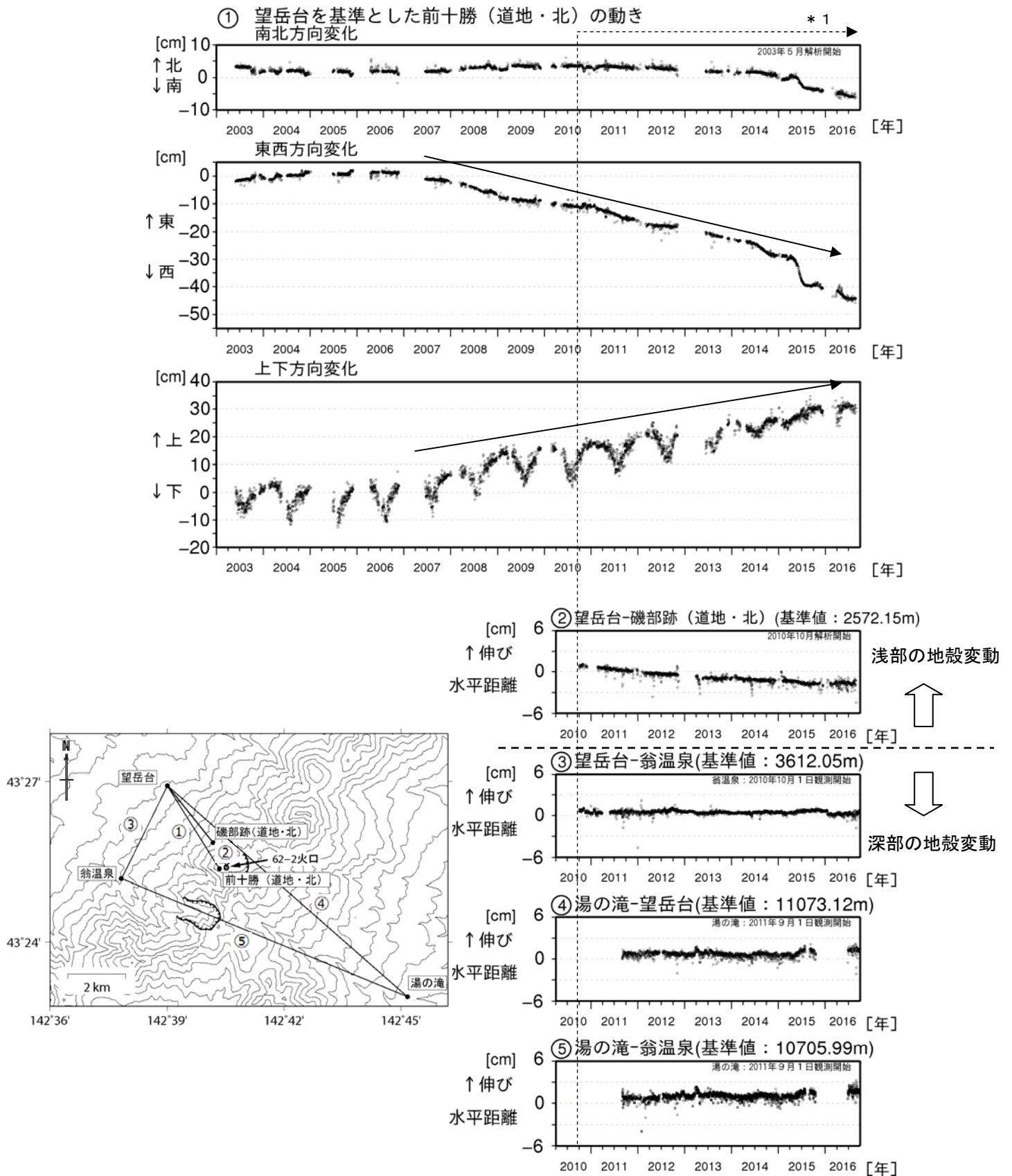


図9 十勝岳 GNSS連続観測による基線長変化（2003年5月～2016年9月）及び観測点配置図

- ・GNSS基線①～⑤は観測点配置図の①～⑤に対応しています
- ・基線①では2006年頃から62-2火口浅部の膨張を示す前十勝観測点の動きが観測されています
- ・GNSS基線の空白部分は欠測を示します
- ・（北）：北海道大学 （道地）：地方独立行政法人北海道立総合研究機構地質研究所
- \* 1：2010年10月以降のデータについては、解析方法を改良して精度を向上させています

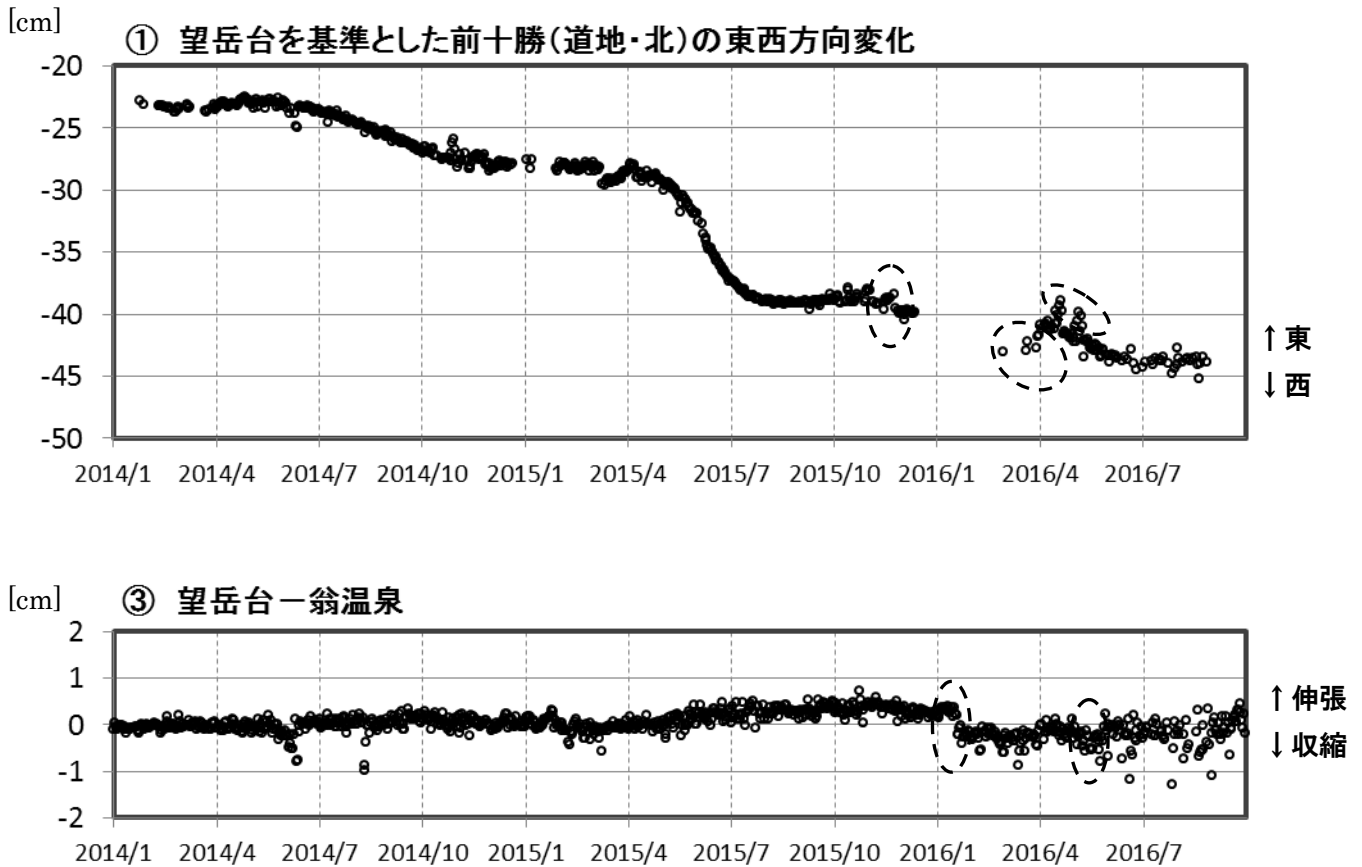


図10 十勝岳 GNSS連続観測による基線長変化拡大図 (2014年1月～2016年9月)

- ・ GNSS基線①③は図9の観測点配置図の①③に対応しています
- ・ GNSS基線の空白部分は欠測を示します
- ・ ①の基線では、2006年頃から続いている62-2火口浅部の膨張を示す前十勝観測点の動きが引き続き観測されています。また、2015年5月頃から7月にかけて、火口に近い前十勝観測点周辺の局所的な変動と考えられる変化がみられていました
- ・ GNSS基線図中の破線内は、凍上や積雪の影響による変化を示します
- ・ より深い山体内の膨張を示す可能性がある③の基線には、特段の変化はみられませんでした
- ・ (北) : 北海道大学
- ・ (道地) : 地方独立行政法人北海道立総合研究機構地質研究所



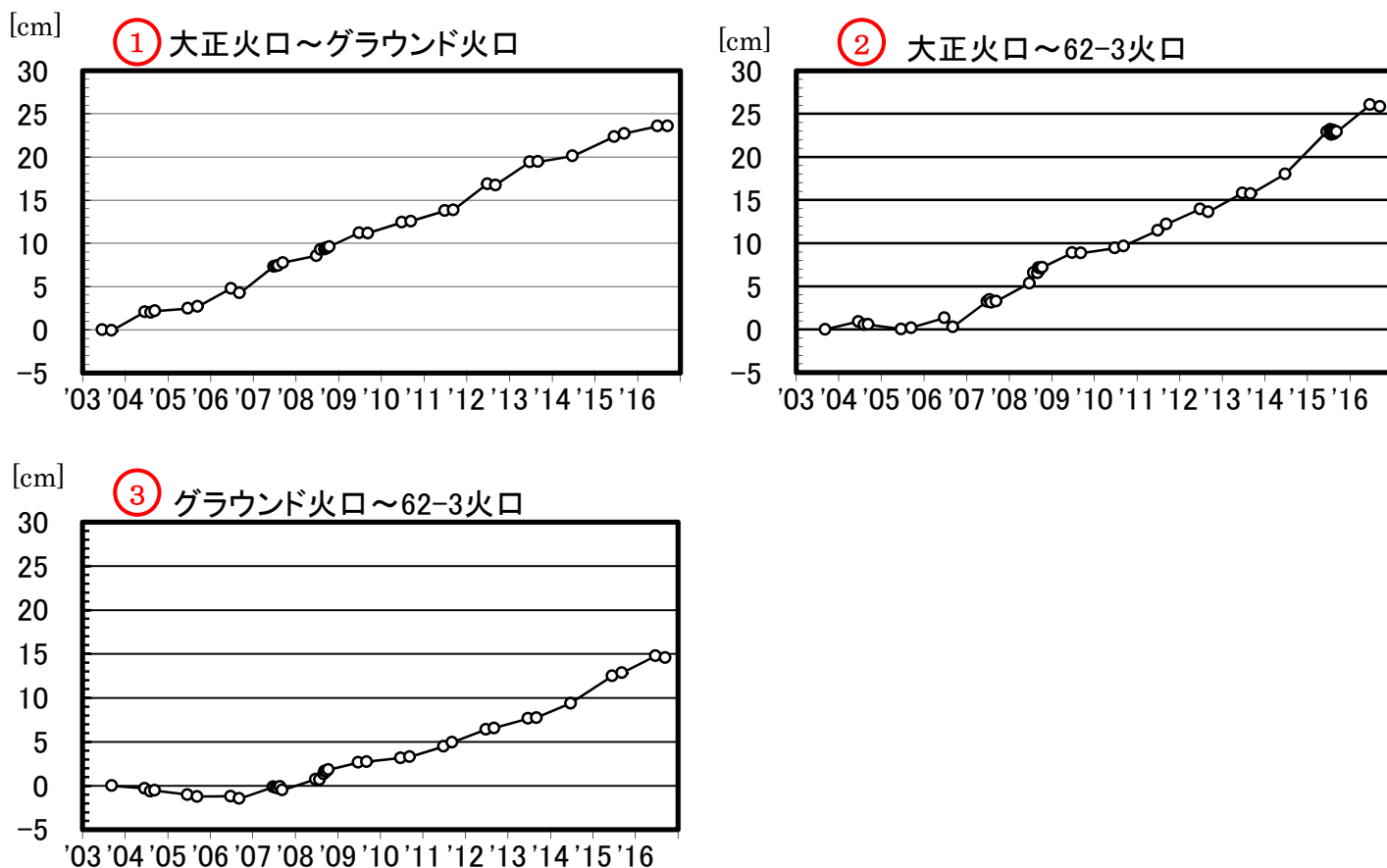


図 11 十勝岳 GNSS 繰り返し観測による火口付近の基線長変化  
 (2003 年 9 月～2016 年 9 月)  
 GNSS 基線①～③は地図中の①～③に対応しています  
 ・62-2 火口浅部の膨張を示すと考えられる変化が引き続き観測されています

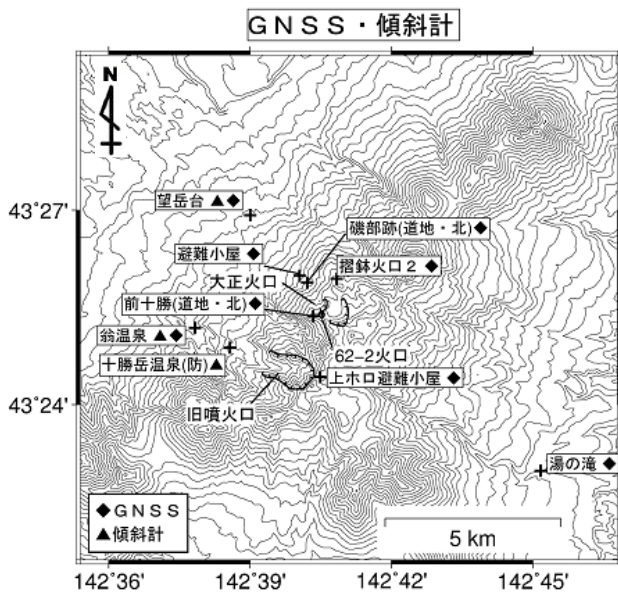
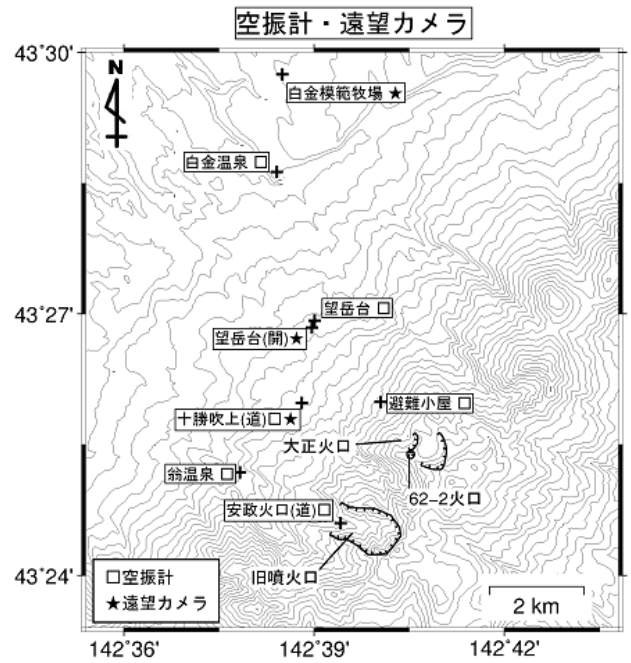
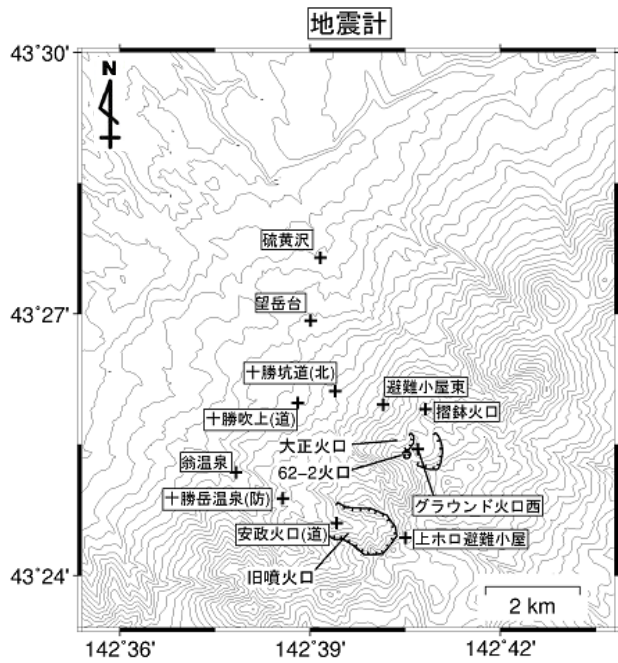


図12 十勝岳 観測点配置図  
+印は観測点の位置を示します

気象庁以外の機関の観測点には以下の記号を付しています

- (開) : 国土交通省北海道開発局
- (北) : 北海道大学
- (道) : 北海道
- (道地) : 地方独立行政法人北海道立総合研究機構地質研究所
- (防) : 国立研究開発法人防災科学技術研究所