

## 諏訪之瀬島の火山活動解説資料（令和4年2月）

福岡管区气象台  
地域火山監視・警報センター  
鹿児島地方气象台

御岳<sup>おたけ</sup>火口では、17日から18日にかけて爆発が一時的に増加するなど、活発な噴火活動が継続しています。

諏訪之瀬島では、今後も火口周辺に影響を及ぼす程度の噴火が継続すると予想されます。

御岳火口から概ね2kmの範囲では、噴火に伴う弾道を描いて飛散する大きな噴石に警戒してください。

風下側では、火山灰だけでなく小さな噴石が遠方まで風に流されて降るおそれがあるため注意してください。

地元自治体等の指示に従って危険な地域には立ち入らないでください。

令和3年9月17日に火口周辺警報（噴火警戒レベル3、入山規制）を発表しました。その後、警報事項に変更はありません。

### ○ 活動概況

- ・ 噴煙など表面現象の状況（図1、図2、図3-①②、図4-①③⑤⑨、図7-2、図8-②）

御岳<sup>おたけ</sup>火口では活発な噴火活動が継続しています。1日14時48分及び28日03時51分の噴火では、噴煙が火口縁上2,200mまで上がりました。

噴火による弾道を描いて飛散する大きな噴石が、火口中心から最大で約400mまで飛散しました。

爆発は1月下旬頃から2月上旬頃にかけて減少しましたが、17日から18日にかけて52回と一時的に増加しました。月回数は91回（1月：552回）と先月に比べて減少しました。

御岳火口では、夜間に高感度の監視カメラで火映を観測しました。

十島村役場諏訪之瀬島出張所によると、同火口から南南西3.5kmの集落で、噴火に伴う鳴動や降灰が時々確認されました。

- ・ 地震や微動の発生状況（図3-②～④、図4-③④⑥⑦、図5、図6、図7-1）

御岳火口付近の、爆発地震を除く火山性地震の月回数は、454回（1月：1,555回）で前月より減少しました。諏訪之瀬島の西側で発生していると推定される火山性地震の月回数は52回（1月：74回）で、前月と同程度でした。震源が求まった火山性地震は、諏訪之瀬島西側の深さ0～5km付近に分布しました。

火山性微動は、主に噴火に伴って発生しました。10日には数Pa程度の空振を伴う火山性微動が発生しました。

---

この火山活動解説資料は気象庁ホームページ（[https://www.data.jma.go.jp/vois/data/tokyo/STOCK/monthly\\_v-a-ct\\_doc/monthly\\_vact.php](https://www.data.jma.go.jp/vois/data/tokyo/STOCK/monthly_v-a-ct_doc/monthly_vact.php)）でも閲覧することができます。次回の火山活動解説資料（令和4年3月分）は令和4年4月8日に発表する予定です。

本資料で用いる用語の解説については、「気象庁が噴火警報等で用いる用語集」を御覧ください。

<https://www.data.jma.go.jp/vois/data/tokyo/STOCK/kaisetsu/kazanyougo/mokuji.html>

この資料は気象庁のほか、国土地理院、京都大学、東京大学及び十島村のデータも利用して作成しています。

資料中の地図の作成に当たっては、国土地理院発行の『数値地図 50mメッシュ（標高）』を使用しています。

・地殻変動の状況（図8）

ナベタオ傾斜計（御岳火口より南西約2.2km）では、1月29日頃からの西下がりの変動は2月2日頃から停滞しました。14日頃からは西上がり、17日から19日にかけては西下がりとなり爆発が増加しました。26日頃からは再び西上がりの変動となっています。

傾斜変動が観測される期間には爆発が増加する傾向があり、西上がりの変動は諏訪之瀬島西側のやや深部へのマグマの蓄積を、西下がりの変動は諏訪之瀬島西側のやや深部から御岳火口直下へのマグマの上昇を示していると考えられます。

・火山ガスの状況（図4-②）

東京大学大学院理学系研究科、京都大学防災研究所、十島村及び気象庁が実施した観測では、火山ガス（二酸化硫黄）の放出量は12日に1日あたり3,400トンを観測しました（1月：4,100トン）。



図1 諏訪之瀬島 噴火に伴う噴煙の状況（2月1日、寄木監視カメラ）  
1日14時48分の噴火では、噴煙が火口縁上2,200mまで上がりました。



図2 諏訪之瀬島 噴火に伴う噴石の状況（2月15日、寄木監視カメラ）  
15日05時37分の噴火では、弾道を描いて飛散する大きな噴石が、火口から南西方向に約400mまで飛散しました（白枠周辺）。

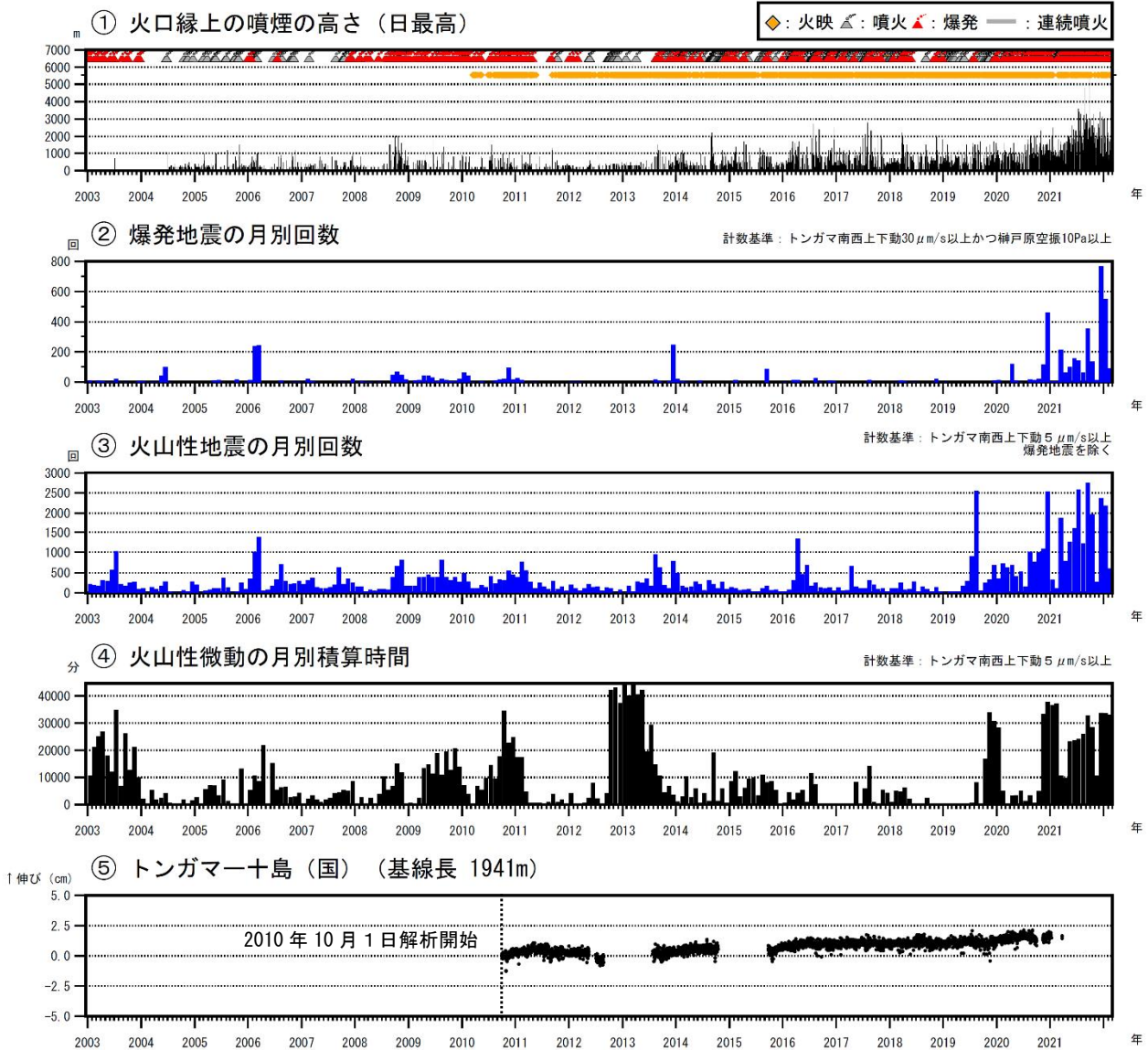


図3 諏訪之瀬島 長期の火山活動経過図（2003年1月～2022年2月）

<2月の状況>

- ・御岳火口では、活発な噴火活動が継続しています。
- ・火山性微動は主に噴火に伴って発生しました。10日には数Pa程度の空振を伴う火山性微動が発生しました。
- ・GNSS連続観測では、島内の基線で2019年12月頃から伸びがみられていましたが、2020年9月頃から2021年1月頃まで停滞しています。なお、トンガマ観測点では2021年1月14日から3月22日及び3月27日から障害となっています。

トンガマ南西観測点の地震計の機器障害により、ナベタオ観測点または御岳南山腹観測点で計数している期間があります。

⑤の基線は図9の①に対応しています。⑤の基線の空白部分は欠測を示しています。

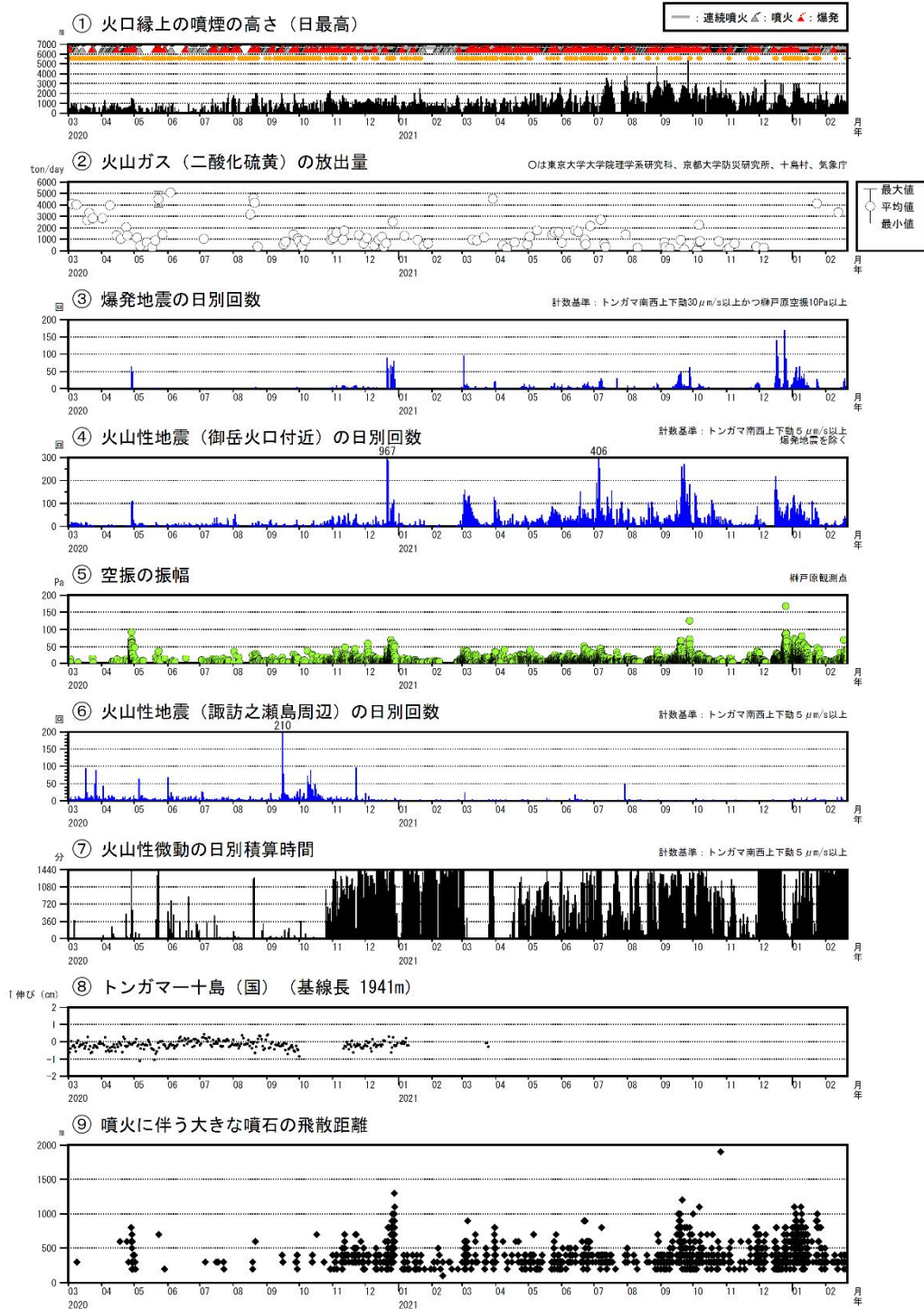


図4 諏訪之瀬島 最近の火山活動経過図（2020年3月～2022年2月）

< 2月の状況 >

- ・ 1日及び28日の噴火では、噴煙が火口縁上2,200mまで上がりました。噴火による弾道を描いて飛散する大きな噴石が火口中心から最大で約400mまで飛散しました。
- ・ 爆発の月回数は91回（1月：552回）で前月と比べ減少しましたが、17日から18日にかけて52回と一時的に増加しました。
- ・ 御岳火口付近の爆発地震を除く火山性地震の月回数は454回（1月：1555回）で前月より減少しました。島の西側で発生していると推定される火山性地震の月回数は52回（1月：74回）で、前月と同程度でした。
- ・ 火山ガス（二酸化硫黄）の放出量は12日に1日あたり3,400トンを観測しました（1月：4,100トン）。

東京大学大学院理学系研究科、京都大学防災研究所、十島村及び気象庁は2019年12月より火山ガス（二酸化硫黄）放出量の観測を始めました。火山ガス放出量は噴火の直後に計測した場合、値が大きくなり、噴火の発生前に計測した場合には小さくなる傾向があります。

トンガマ南西観測点の地震計の機器障害により、ナベタオ観測点または御岳南山腹観測点で計数している期間があります。

⑧の基線は図9の①に対応しています。⑧の基線の空白部分は欠測を示しています。

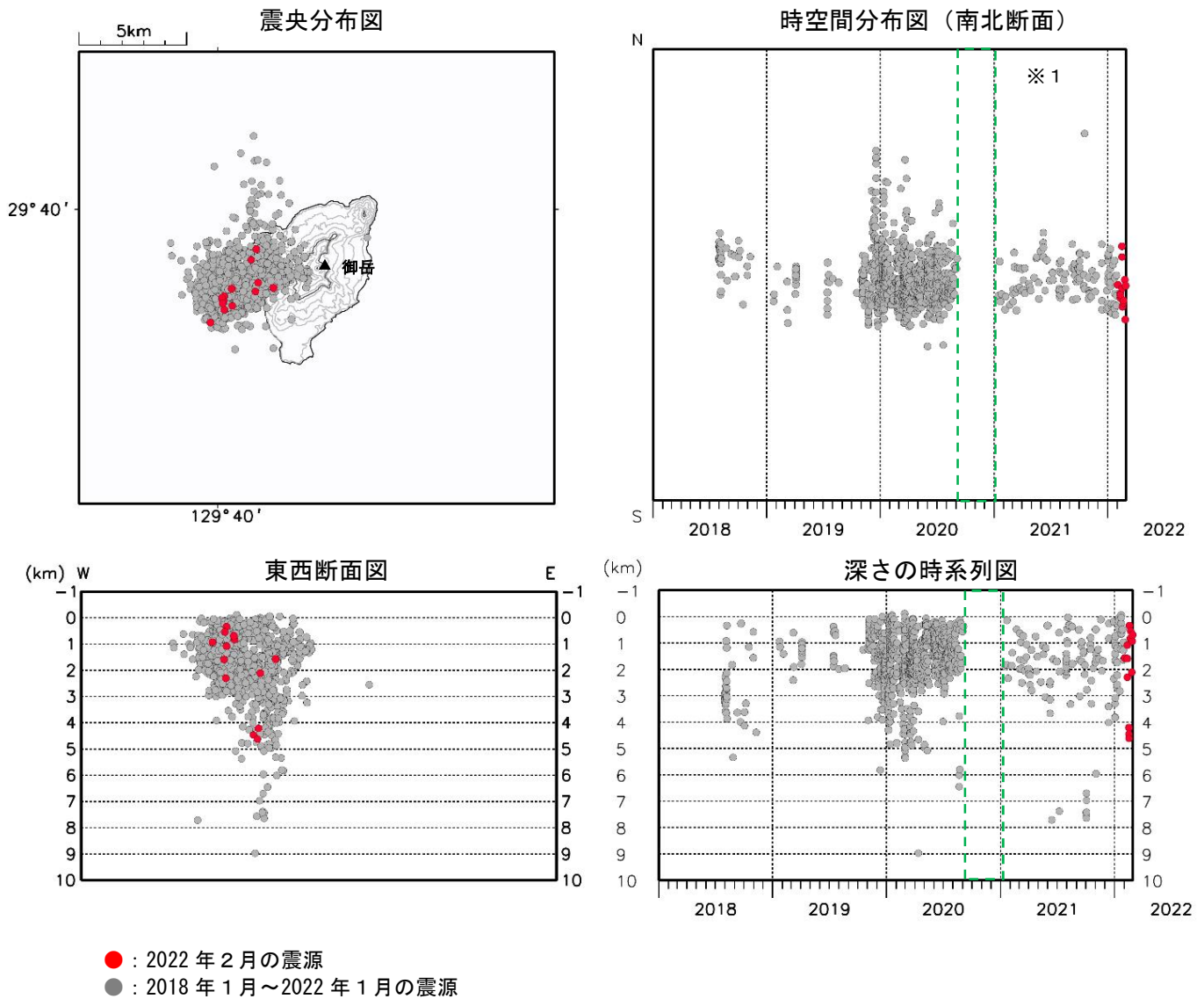


図5 諏訪之瀬島 震源分布図（2018年1月～2022年2月）

< 2月の状況 >

震源が求まった火山性地震は、諏訪之瀬島西側の深さ0～5km付近に分布しました。

2018年8月より諏訪之瀬島の震源決定をしています。

※1 2020年9月5日から2021年1月10日まで、一部観測点の障害により検知力や震源の精度が低下しています。

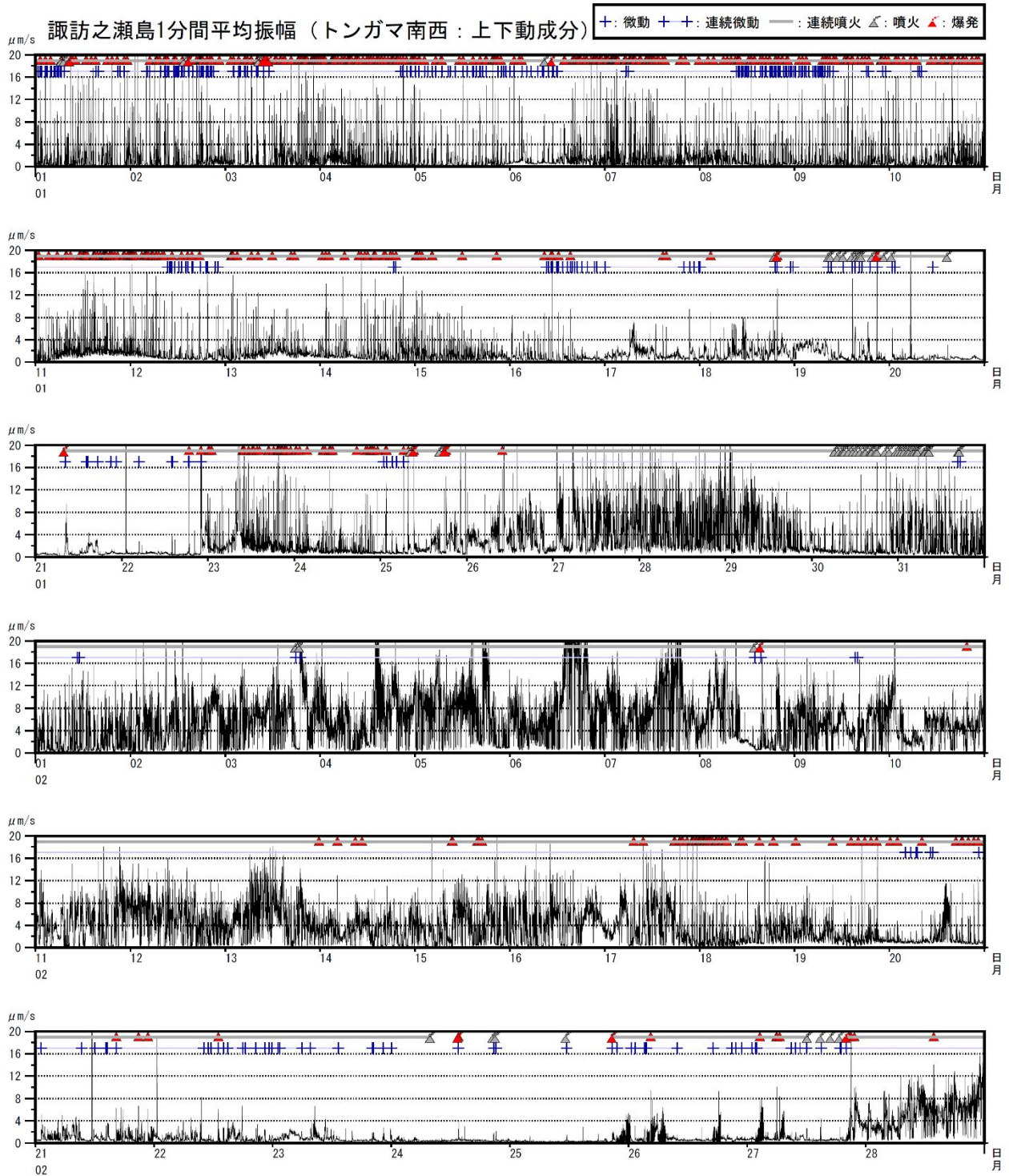


図6 諏訪之瀬島 1分間平均振幅の時間変化  
 （トンガマ南西観測点上下動成分、2022年1月1日～2022年2月28日）

< 2月の状況 >

火山性微動は、主に噴火に伴って発生しました。10日に数Pa程度の空振を伴う火山性微動が発生しました。

平均振幅は気象などの火山活動以外の要因で大きくなる場合があります。

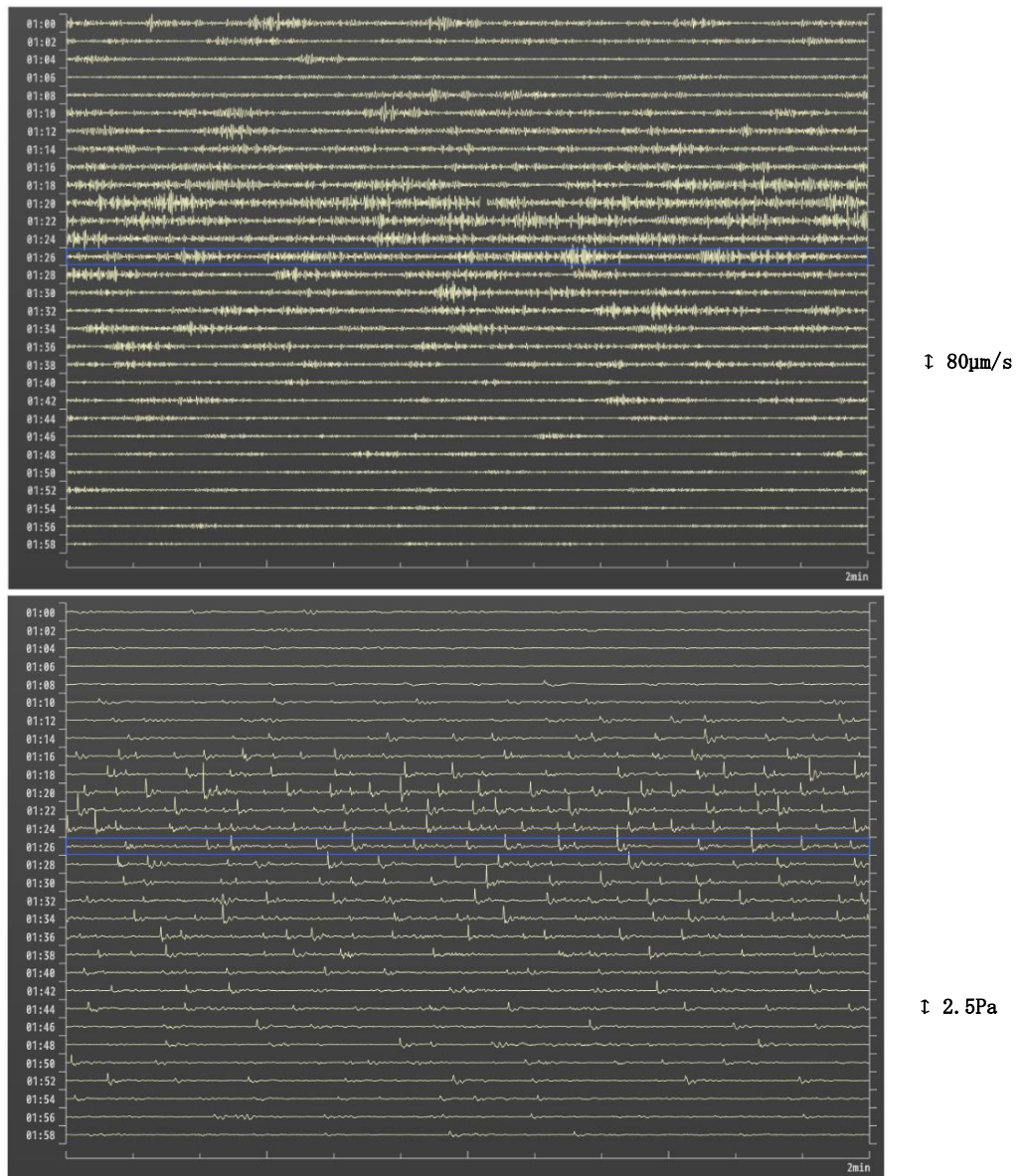


図 7-1 諏訪之瀬島 空振を伴う火山性微動  
 （2月10日01時00分～02時00分、上：トンガマ南西観測点上下動成分、下：榑戸原観測点空振）  
 数Pa程度の空振を伴う振幅の大きな火山性微動が観測されました。



図 7-2 諏訪之瀬島 火映の状況（2月10日、キャンプ場監視カメラ）  
 数Pa程度の空振を伴う火山性微動発生時は噴煙の状況は不明ですが、火映が観測されました。

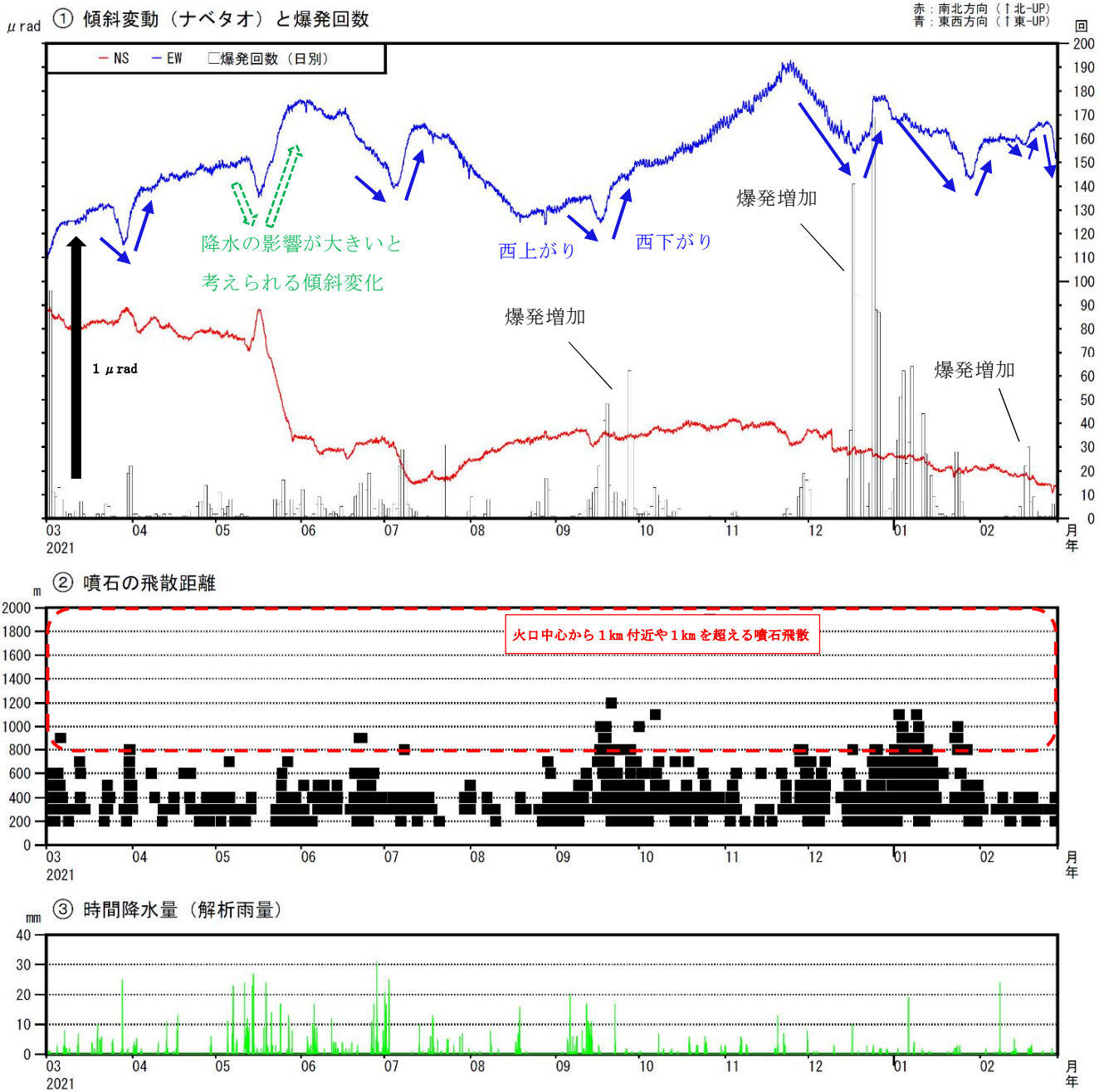


図8 諏訪之瀬島 ナベタオ観測点の傾斜変動と噴火活動（2021年3月～2022年2月28日）

- ・ナベタオ傾斜計（御岳火口より南西約2.2 km）では、1月29日頃からの西下がりの変動は2月2日頃から停滞しました。
- ・14日頃からは西上がり、17日から19日にかけては西下がりとなり爆発が増加しました。26日頃からは再び西上りの変動となっています。
- ・傾斜変動が観測される期間には爆発が増加する傾向があり、西上りの変動は諏訪之瀬島西側のやや深部へのマグマの蓄積を、西下りの変動は諏訪之瀬島西側のやや深部から御岳火口直下へのマグマの上昇を示していると考えられます。

傾斜データは出水期を中心に降水の影響を受ける場合があります。



