

阿蘇山の火山活動解説資料（平成 29 年 4 月）

福岡管区気象台

地域火山監視・警報センター

阿蘇山では 4 月 27 日以降、火山活動がやや高まった状態で経過しています。

中岳第一火口では、2016 年 10 月 8 日に爆発的噴火¹⁾が発生した後、噴火は発生していません。

3 日、13 日、19 日に実施した現地調査では、火山ガス（二酸化硫黄）の放出量²⁾は、1 日あたり 700～900 トンでやや少ない状態でしたが、28 日、30 日、5 月 1 日、2 日、4 日（期間外）には、1 日あたり 1,500～1,700 トンとやや多い状態となりました。5 月 8 日（期間外）は 1 日あたり 700 トンとやや少ない状態でした。

また、孤立型微動³⁾は、27 日から増加し、29 日には 778 回を観測するなど多い状態となりました。30 日以降は次第に減少し、5 月 2 日（期間外）以降はやや少ない状態で経過しました。

気象庁機動調査班（JMA-MOT）が 5 月 1 日（期間外）に現地調査を実施した結果、引き続き中岳第一火口内に緑色の湯だまり⁴⁾を確認し、湯だまり量は前回（4 月 24 日）同様、中岳第一火口底の 10 割でした。土砂噴出は観測されていません。

傾斜計⁵⁾では火山活動に伴う特段の変化は認められません。また、GNSS⁶⁾連続観測では、2016 年 7 月頃から認められていた、草千里深部にあると考えられているマグマだまりの膨張を示す基線の伸びは、2016 年 11 月中旬以降は停滞しています。

火口周辺に影響を及ぼす噴火の兆候は認められませんが、火口内では土砂や火山灰が噴出する可能性があります。また、火口付近では火山ガスに注意してください。なお、地元自治体等が実施している立入規制等に留意してください。

噴火予報（噴火警戒レベル 1、活火山であることに留意）の予報事項に変更はありません。

○ 4 月～5 月 8 日（期間外）の活動概況

・噴煙など表面現象の状況（図 1～5、図 6-①⑤～⑦、図 7-①⑥～⑧、図 8-①⑥～⑧）

中岳第一火口では、2016 年 10 月 8 日に爆発的噴火が発生した後、噴火は発生していません。

白色の噴煙が最高で火口縁上 500m まで上がっているのを確認しました。また、夜間に高感度の監視カメラで火映⁷⁾が時々観測されました。

4 日、14 日、24 日、5 月 1 日（期間外）に実施した現地調査では、中岳第一火口内で緑色の湯だまりを確認しました。湯だまり量は、4 日に中岳第一火口底の約 10 割と前月（3 月：約 9 割）と比べてやや増加しました。土砂噴出は観測されていません。また、中岳第一火口底南西側及び南側火口壁では、白色の噴気が勢いよく噴出しているのを確認しました。

赤外熱映像装置⁸⁾による観測では、湯だまりの表面温度は、最高で 48℃と前月（3 月：44℃）

この火山活動解説資料は福岡管区気象台ホームページ（<http://www.jma-net.go.jp/fukuoka/>）や気象庁ホームページ（<http://www.data.jma.go.jp/svd/vois/data/tokyo/volcano.html>）でも閲覧することができます。次回の火山活動解説資料（平成 29 年 5 月分）は平成 29 年 6 月 8 日に発表する予定です。

この資料は気象庁のほか、国土地理院、京都大学、九州大学、国立研究開発法人防災科学技術研究所、国立研究開発法人産業技術総合研究所及び阿蘇火山博物館のデータも利用して作成しています。

資料中の地図の作成に当たっては、国土地理院長の承認を得て、同院発行の『数値地図 50m メッシュ（標高）』『基盤地図情報』『基盤地図情報（数値標高モデル）』を使用しています（承認番号：平 26 情使、第 578 号）。

と比べて特段の変化は認められませんでした。また、南側火口壁の一部で熱異常域（最高温度：約 620～630℃）（3 月：最高温度 約 620℃）を確認しました。前月と比べて、熱異常域の分布や最高温度に特段の変化は認められませんでした。

・地震、微動の発生状況（図 6-②③、図 7-②～④、図 8-②～④、図 9、図 10）

火山性微動の振幅は、概ね小さな状態で経過しました。孤立型微動は、少ない状態で経過していましたが、27日から回数が増加し、29日には778回を観測するなど多い状態となりました。30日以降は次第に減少し、5月2日（期間外）以降はやや少ない状態で経過しました。

火山性地震は、概ね多い状態で経過しました。震源が求まった火山性地震は、主に中岳第一火口の海拔 0 km 付近に分布しました。

・火山ガスの状況（図 6-④、図 7-⑤、図 8-⑤）

火山ガス（二酸化硫黄）の放出量は、3日、13日、19日に実施した現地調査では、1日あたり 700～900 トンとやや少ない状態でしたが、28日、30日、5月1日、2日、4日（期間外）には1日あたり 1,500～1,700 トンとやや多い状態となりました。5月8日（期間外）は1日あたり 700 トンとやや少ない状態でした（3月：700～1,400 トン）。

・地殻変動の状況（図 10～12）

傾斜計では、火山活動に伴う特段の変化は認められていません。

GNSS 連続観測では、2016 年 7 月頃から認められていた、草千里深部にあると考えられているマグマだまりの膨張を示す基線の伸びは、2016 年 11 月中旬以降は停滞しています。

・南阿蘇村吉岡の噴気地帯の状況（図 13～15）

24日に実施した現地調査では、前回（2月1日）と同様にやや活発な噴気活動が続いていることを確認しました。

- 1) 阿蘇山では、火道内の爆発による地震を伴い、火口周辺の観測点で一定基準以上の空気の振動を観測した噴火を爆発的噴火としています。
- 2) 火口から放出される火山ガスには、マグマに溶けていた二酸化硫黄、硫化水素や水蒸気など様々な成分が含まれており、これらのうち、二酸化硫黄はマグマの蓄積の増加や浅部への上昇等でその放出量が増加します。気象庁では、二酸化硫黄の放出量を観測し、火山活動の評価に活用しています。
- 3) 阿蘇山特有の微動で、火口直下のごく浅い場所で発生しており、周期 0.5～1.0 秒、継続時間 10 秒程度で、中岳西山腹観測点の南北動の振幅が 5 μ m/s 以上のものを孤立型微動としています。
- 4) 活動静穏期の中岳第一火口には、地下水などを起源とする約 40～60℃の緑色の湯がたまっており、これを湯だまりと呼んでいます。火山活動が活発化するにつれ、湯だまり温度が上昇・噴湯して湯量の減少や濁りがみられ、その過程で土砂を噴き上げる土砂噴出現象等が起り始めることが知られています。
- 5) 火山活動による山体の傾きを精密に観測する機器。火山体直下へのマグマの貫入等により変化が観測されることがあります。1 μ radian（マイクロラジアン）は 1 km 先が 1 mm 上下するような変化です。
- 6) GNSS (Global Navigation Satellite Systems) とは、GPS をはじめとする衛星測位システム全般を示す呼称です。
- 7) 赤熱した溶岩や高温の火山ガス等が、噴煙や雲に映って明るく見える現象です。
- 8) 赤外熱映像装置は物体が放射する赤外線を検知して温度分布を測定する測器です。熱源から離れた場所から測定することができる利点がありますが、測定距離や大気等の影響で実際の熱源の温度よりも低く測定される場合があります。



図 1 阿蘇山 噴煙の状況（4月21日、草千里監視カメラによる）

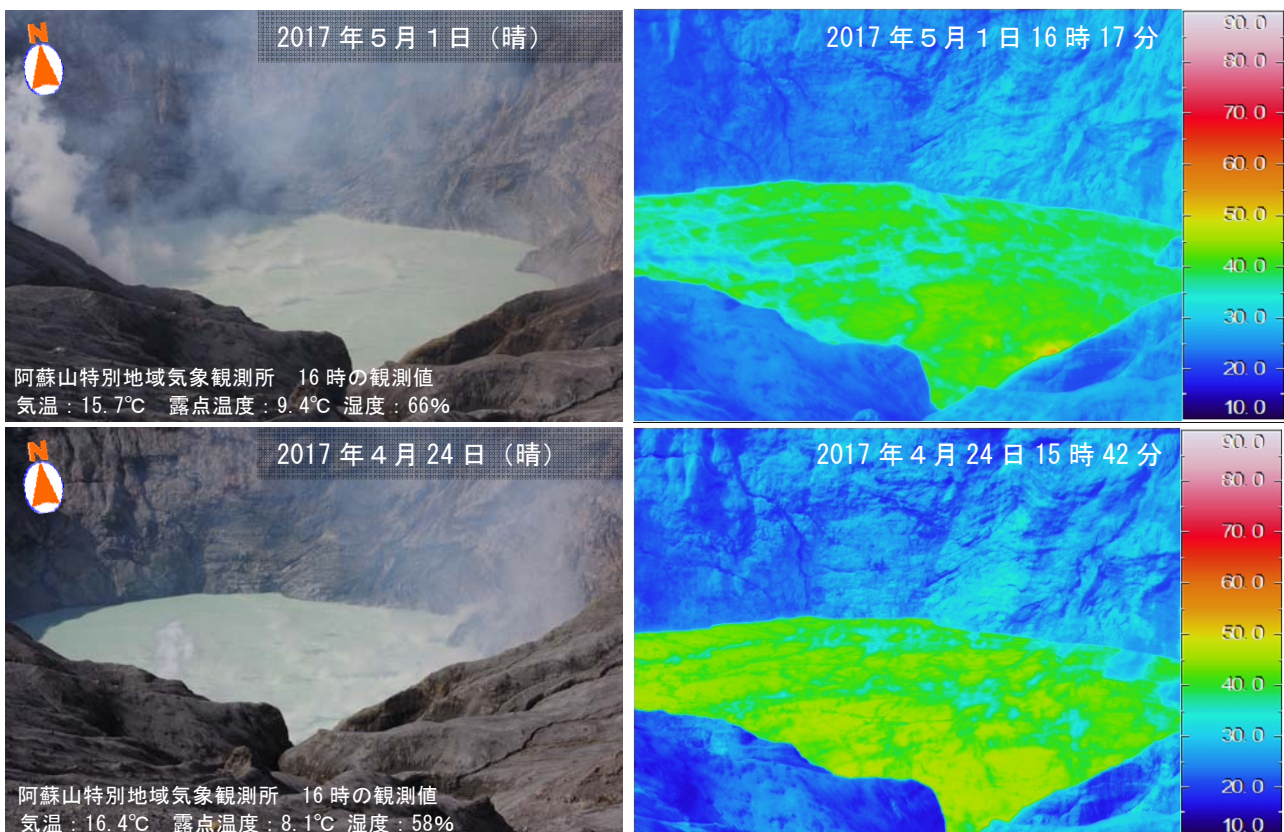


図 2 阿蘇山 中岳第一火口の状況と赤外熱映像装置による湯だまり表面の温度分布
 （中岳第一火口南側から撮影）
 <5月1日（期間外）の状況>

気象庁機動調査班（JMA-MOT）が5月1日（期間外）に実施した現地調査では、引き続き中岳第一火口内に緑色の湯だまりを確認し、湯だまり量も中岳第一火口底の約10割と前回（4月24日）から変化はありませんでした。土砂噴出は観測されていません。

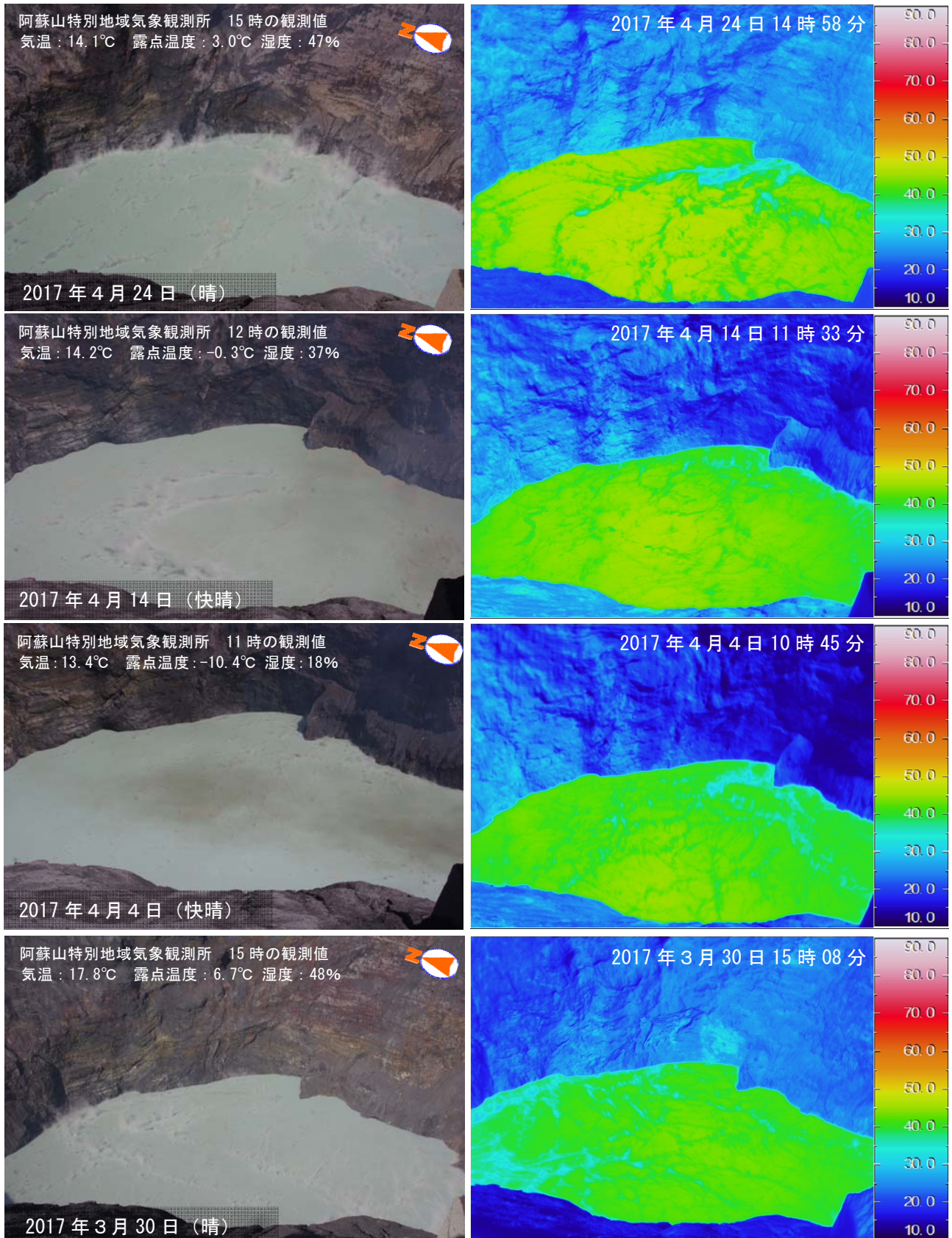


図3 阿蘇山 中岳第一火口の状況と赤外熱映像装置による湯だまり表面の温度分布（中岳第一火口南西側から撮影）

- ・期間中に実施した現地調査では、中岳第一火口内で緑色の湯だまりを確認しました。
- ・湯だまり量は、4日に中岳第一火口底の約10割と前月（3月：約9割）と比べてやや増加しました。
- ・湯だまりの表面温度は、最高で48°Cと前月（3月：44°C）と比べて特段の変化は認められませんでした。

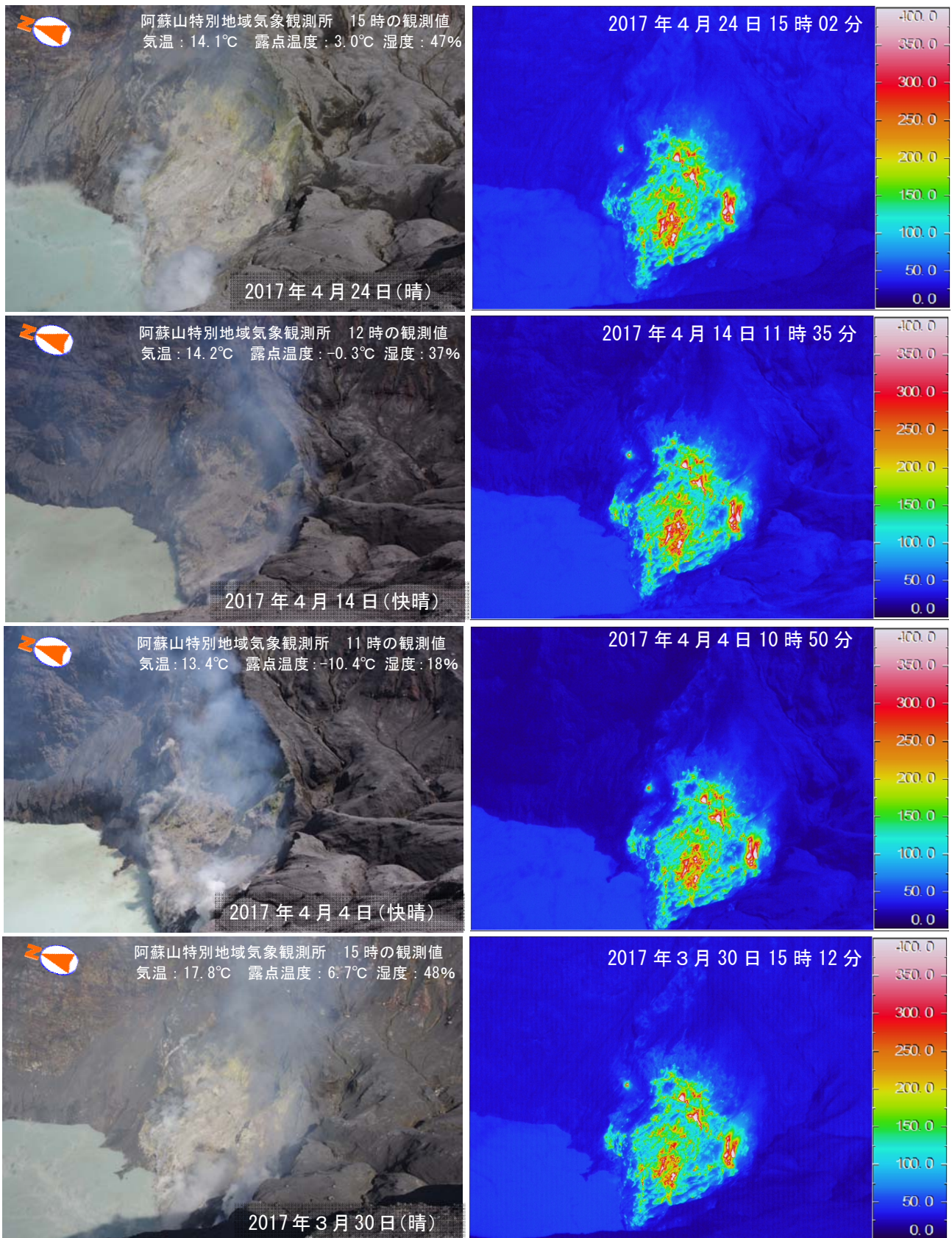


図4 阿蘇山 中岳第一火口南側火口壁の状況と赤外熱映像装置による地表面温度分布

(中岳第一火口南西側から撮影)

期間中に実施した現地調査では、南側火口壁の一部で熱異常域（最高温度：約 620～630℃）（3月：最高温度 約 620℃）を確認しました。前月と比べて、熱異常域の分布や最高温度に特段の変化は認められませんでした。

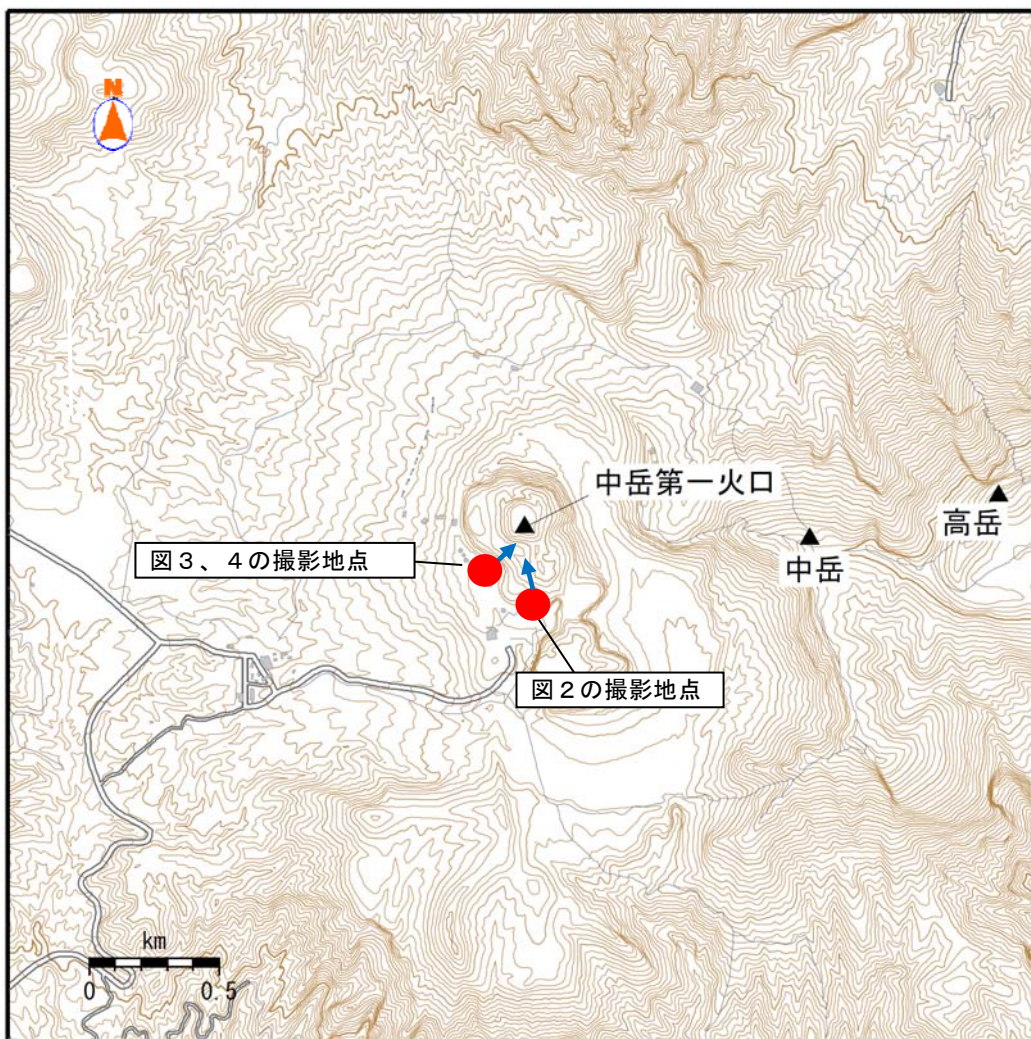


図 5 阿蘇山 中岳第一火口現地調査観測点

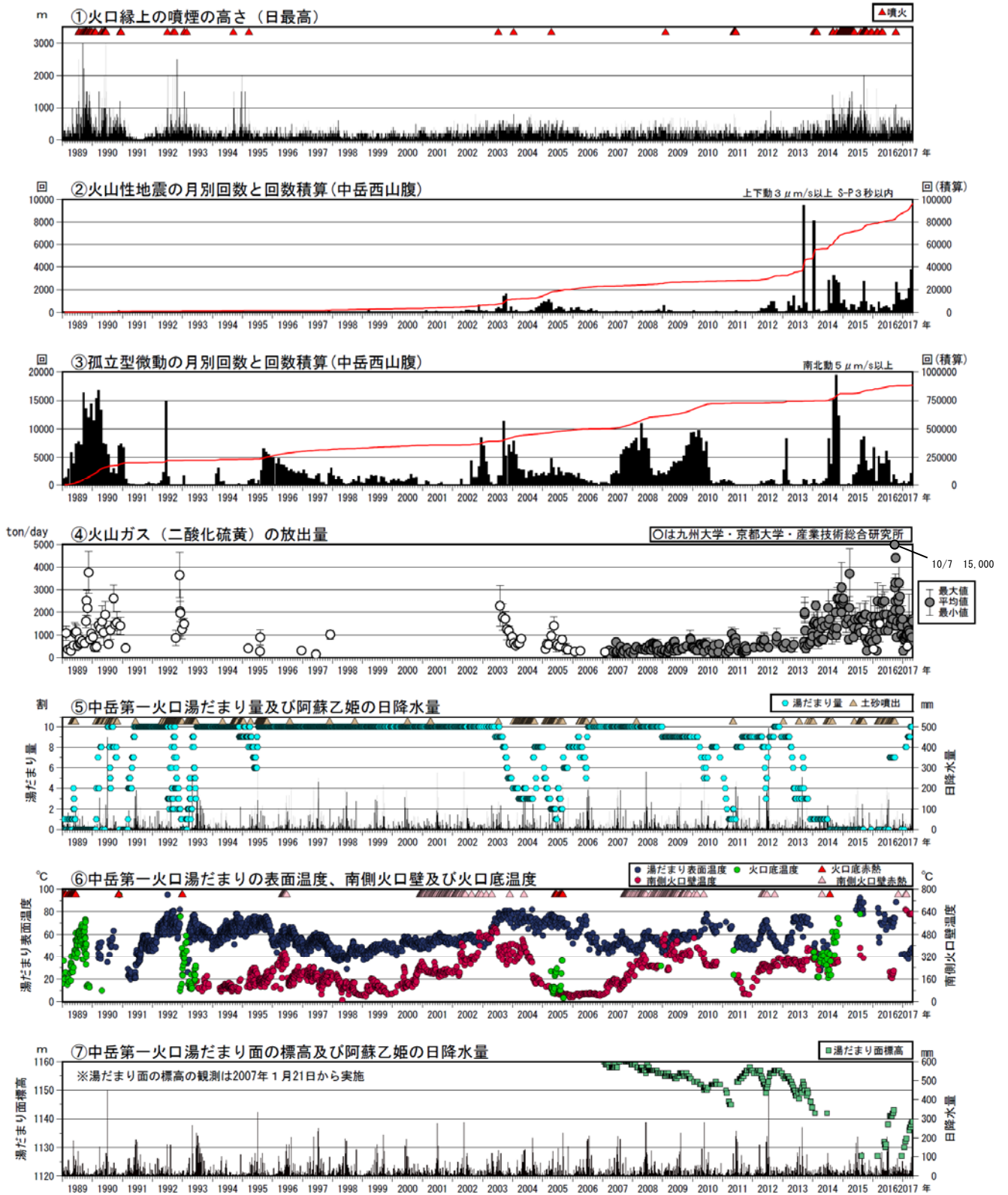


図 6 阿蘇山 火山活動経過図（1989 年 1 月～2017 年 4 月）

2002 年 3 月 1 日から検測対象を変位波形から速度波形に変更しました。

②と③の赤線は回数の積算を示しています。

⑥の湯だまり温度等は赤外放射温度計で計測していましたが、2015 年 6 月から赤外熱映像装置により計測しています。

湯だまり量は、量を確認できた場合のみ表示し、1 割に満たない場合は 0 割としています。

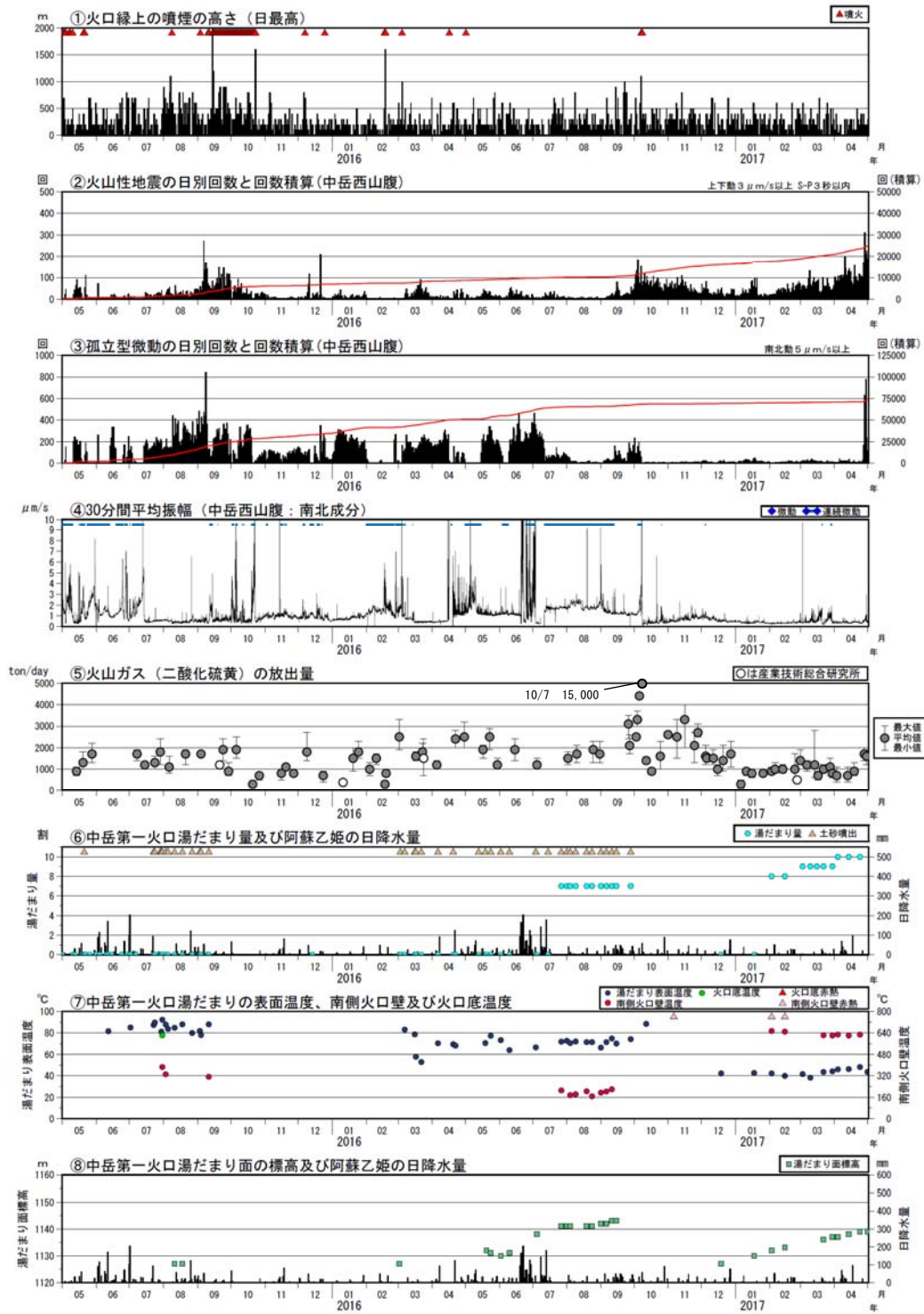


図 7 阿蘇山 火山活動経過図（2015 年 5 月～2017 年 4 月）

- ・火山性微動の振幅は、概ね小さな状態で経過しました。
- ・孤立型微動は、少ない状態で経過していましたが、27日から回数が増加し、29日には778回を観測するなど多い状態となりました。
- ・火山性地震は、概ね多い状態で経過しました。
- ・火山ガス（二酸化硫黄）の放出量は、3日、13日、19日に実施した現地調査では、1日あたり700～900トンとやや少ない状態でしたが、28日、30日には1日あたり1,600～1,700トンとやや多い状態となりました（3月：700～1,400トン）。

②と③の赤線は回数の積算を示しています。

火山性微動の振幅が大きい状態では、火山性地震、孤立型微動の回数は計数できなくなっています。

⑦の湯だまり温度等は赤外放射温度計で計測していましたが、2015年6月から赤外熱映像装置により計測しています。

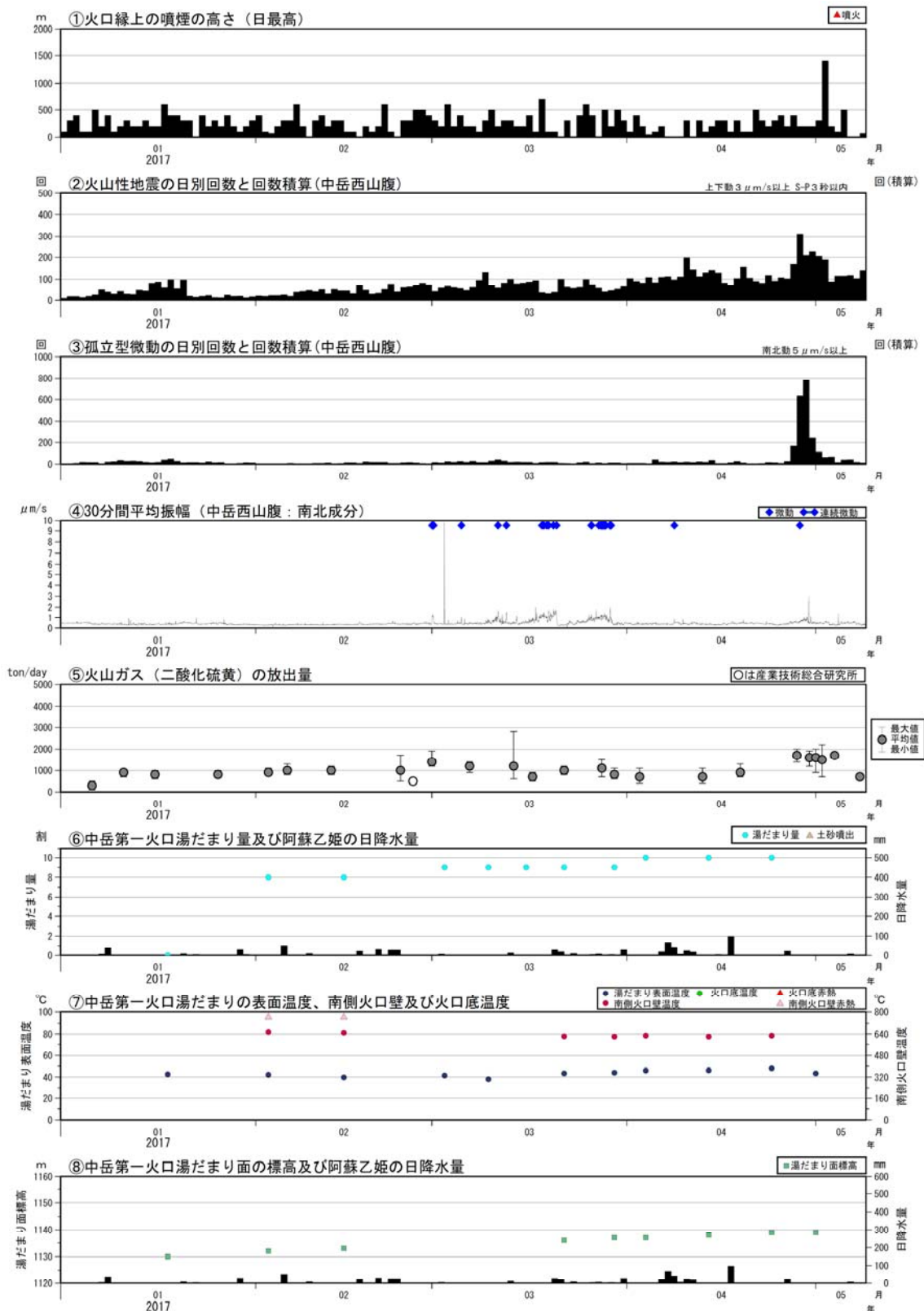


図 8 阿蘇山 火山活動経過図（2017 年 1 月～2017 年 5 月 8 日（期間外））

< 4 月～5 月 8 日（期間外）の状況 >

- 火山性微動の振幅は、概ね小さな状態で経過しました。
- 孤立型微動は、27 日から回数が増加し多い状態となりましたが、30 日以降は次第に減少し、5 月 2 日（期間外）以降はやや少ない状態で経過しました。
- 火山性地震は、概ね多い状態で経過しました。
- 火山ガス（二酸化硫黄）の放出量は、28 日、30 日、5 月 1 日、2 日、4 日（期間外）に 1 日あたり 1,500～1,700 トンとやや多い状態となりました。5 月 8 日（期間外）は 1 日あたり 700 トンとやや少ない状態でした。

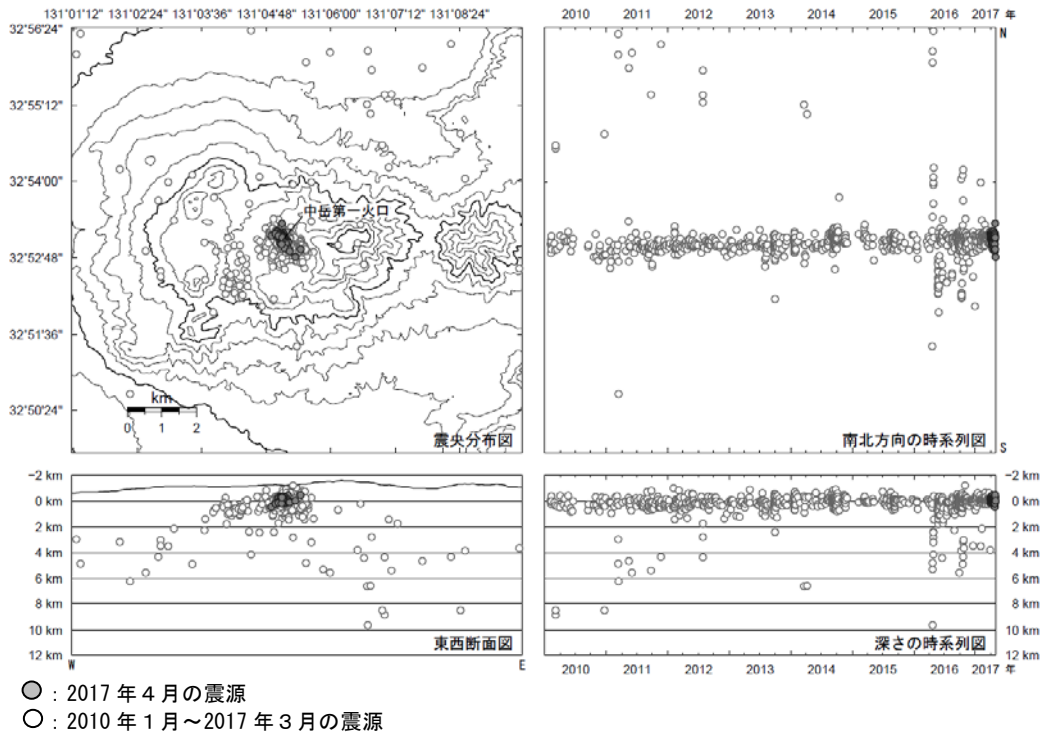


図 9 阿蘇山 火山性地震の震源分布（2010 年 1 月～2017 年 4 月）
震源は、主に中岳第一火口の海拔 0 km 付近に分布しました。

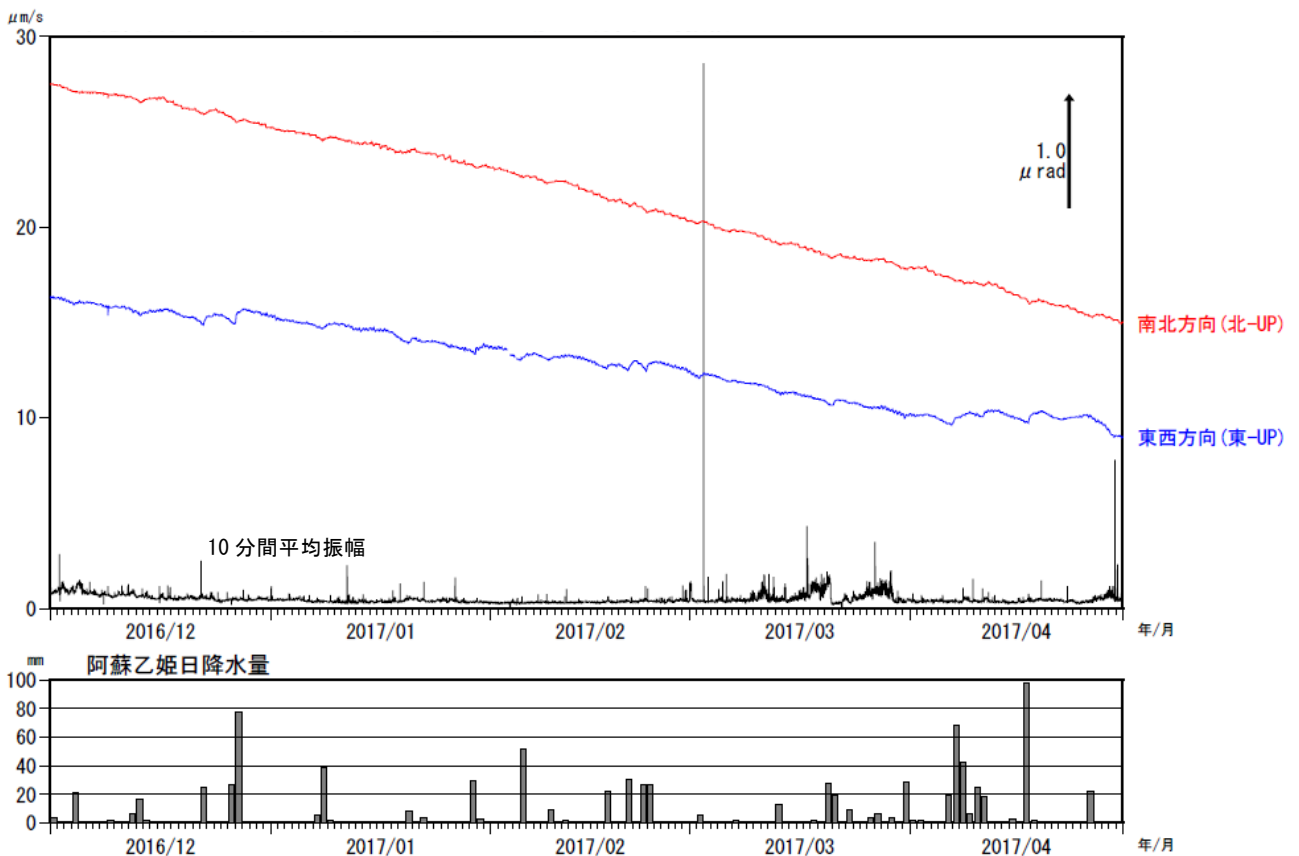


図 10 阿蘇山 古坊中観測点の傾斜変動（時間値）と地震計上下動の 10 分間平均振幅（2016 年 12 月～2017 年 4 月）

傾斜計では、火山活動に伴う特段の変化は認められていません。

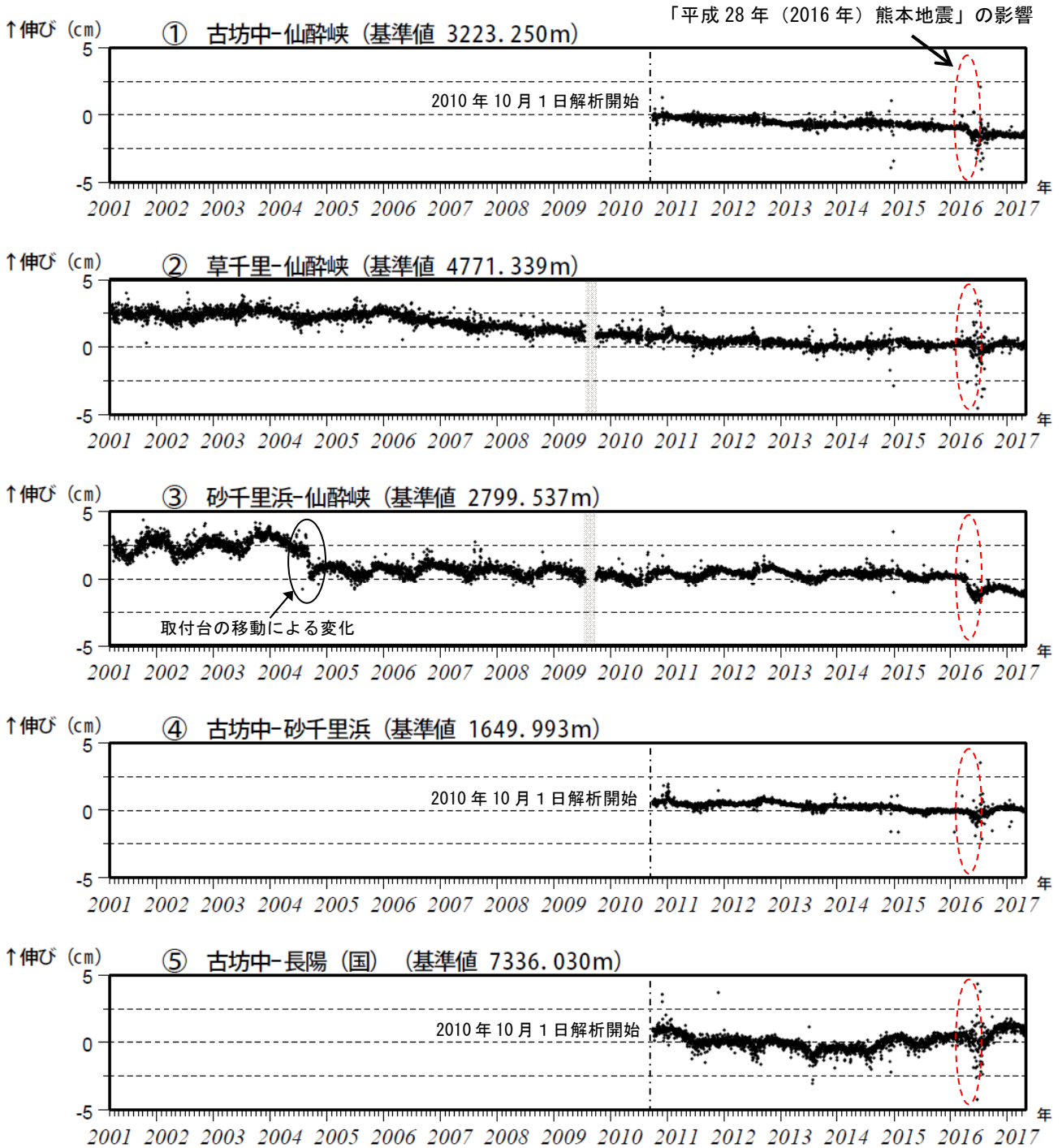


図 11-1 阿蘇山 GNSS連続観測による長期の基線長変化 (2001 年 3 月～2017 年 4 月)

これらの基線は図 12 の①～⑤に対応しています。

2010 年 10 月以降のデータについては、電離層の影響を補正する等、解析方法を改良しています。

灰色部分は障害のため欠測を示しています。

仙酔峡観測点と草千里観測点は 2014 年 2 月の機器更新により受信機の位置を変更しましたが、以前の基準値に合うように調整しています。

2016 年 4 月 16 日以降の基線長は、平成 28 年 (2016 年) 熊本地震の影響 (図中の赤破線) による変動が大きかったため、基準値に合うように調整しています。

(国) : 国土地理院

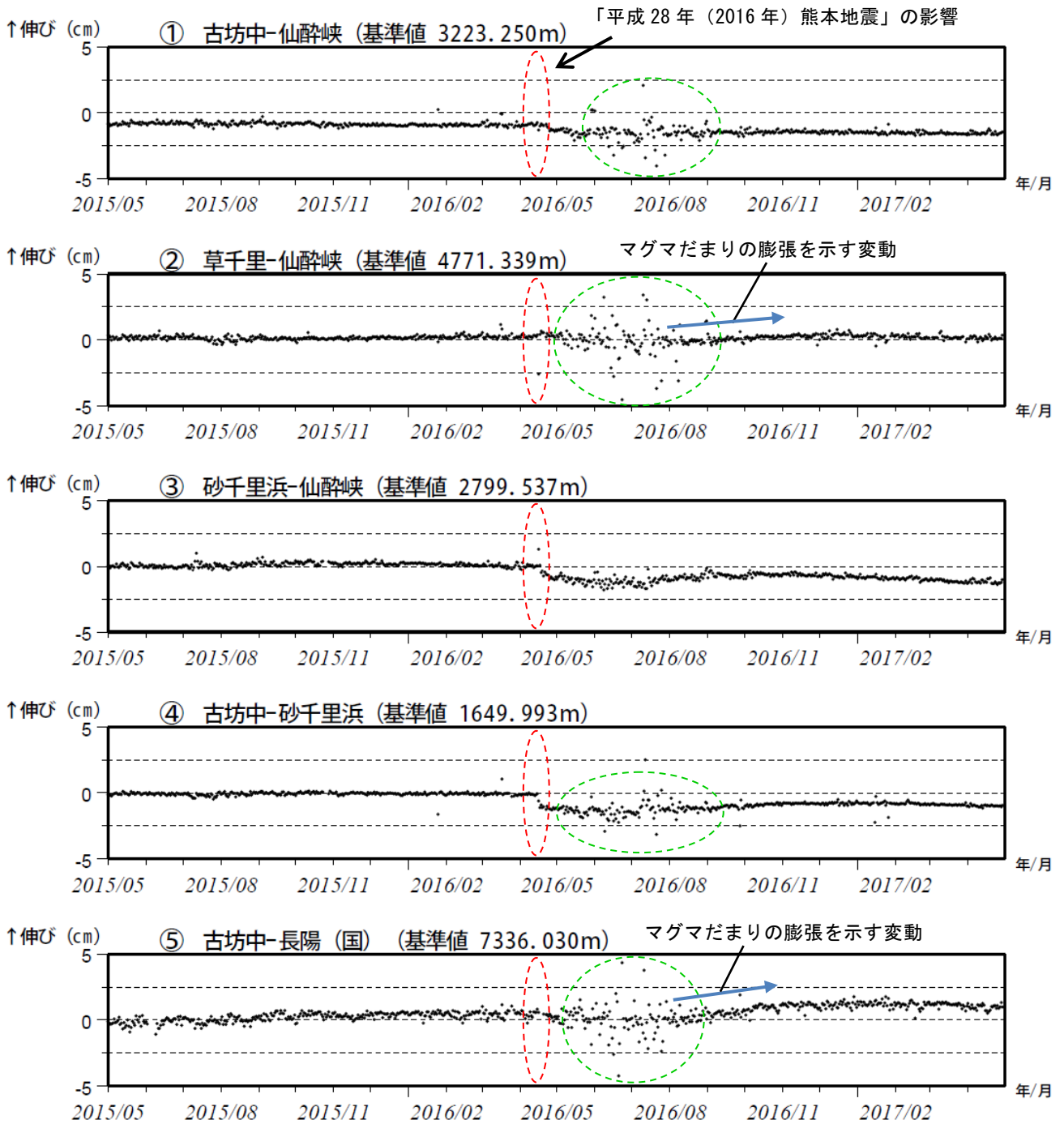


図 11-2 阿蘇山 GNSS 観測による短期の基線長変化（2015 年 5 月～2017 年 4 月）

GNSS 連続観測では、2016 年 7 月頃から認められていた、草千里深部にあると考えられているマグマだまりの膨張を示す基線の伸びは、2016 年 11 月中旬以降は停滞しています。

これらの基線は図 12 の①～⑤に対応しています。

緑色破線部分は気象の影響による乱れと考えられます。

2016 年 4 月 16 日以降の基線長は、平成 28 年（2016 年）熊本地震の影響（図中の赤破線）による変動が大きかったため、基準値に合うように調整しています。

（国）：国土地理院

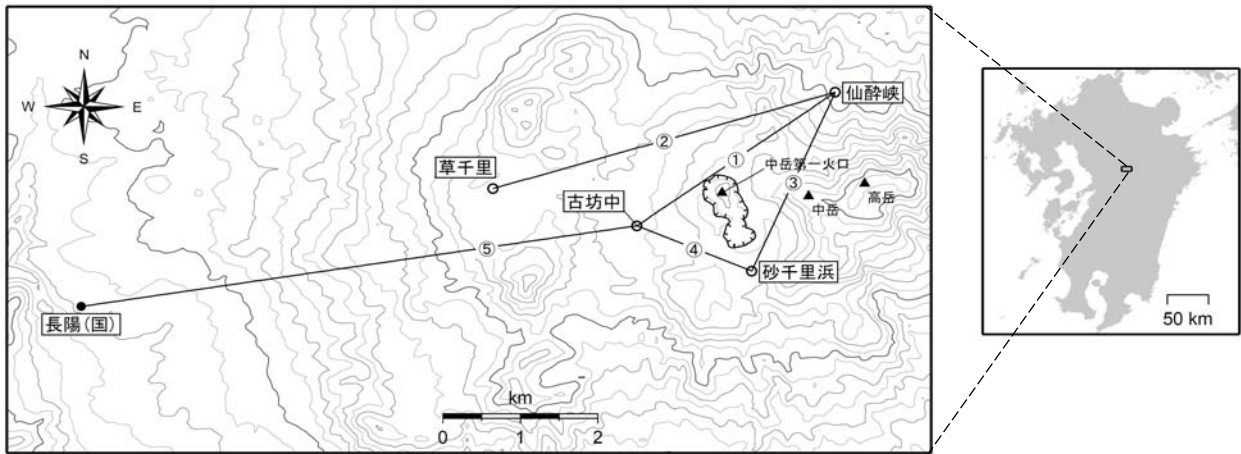


図 12 阿蘇山 GNSS 連続観測点と基線番号

小さな白丸 (○) は気象庁、小さな黒丸 (●) は気象庁以外の機関の観測点位置を示しています。
 (国)：国土地理院

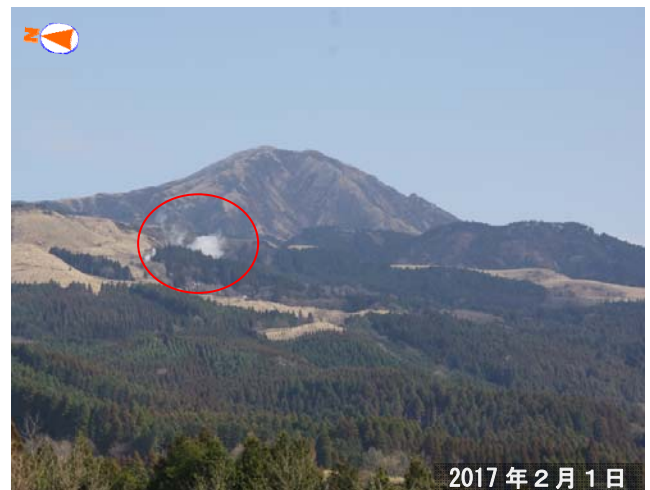
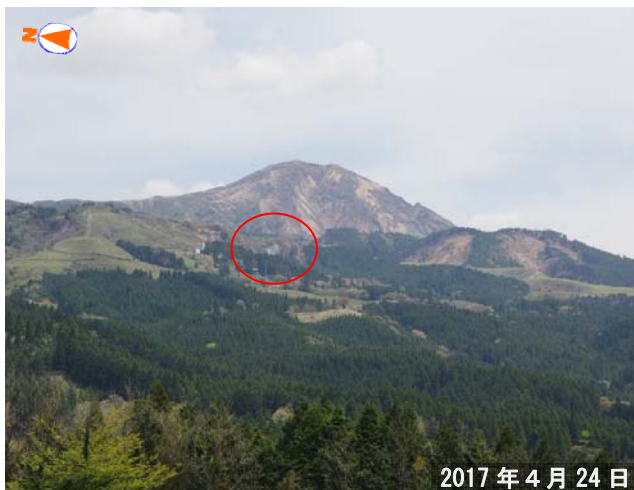


図 13 阿蘇山 南阿蘇村吉岡の噴気（赤丸内）（南阿蘇村長陽から撮影）
 前回（2月1日）と同様に白色の噴気を確認しました。



図 14 阿蘇山 南阿蘇村吉岡噴気地帯の状況（噴気地帯を南西側から撮影）
 前回（2月1日）と同様にやや活発な噴気活動が続いていることを確認しました。

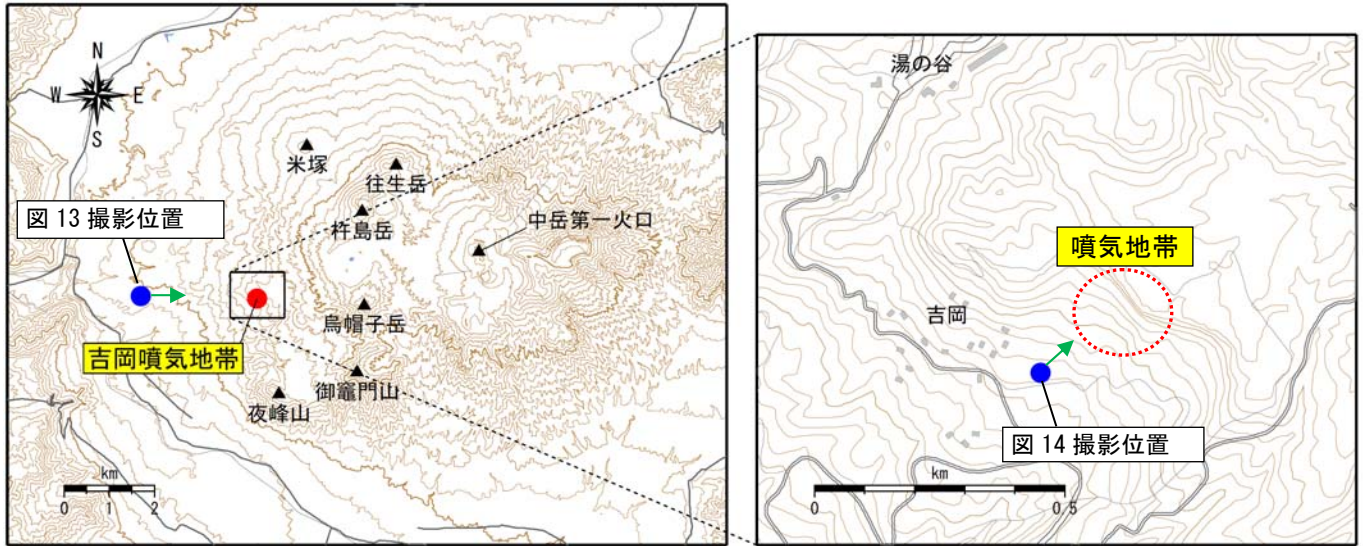


図15 阿蘇山 南阿蘇村吉岡の噴気地帯位置図

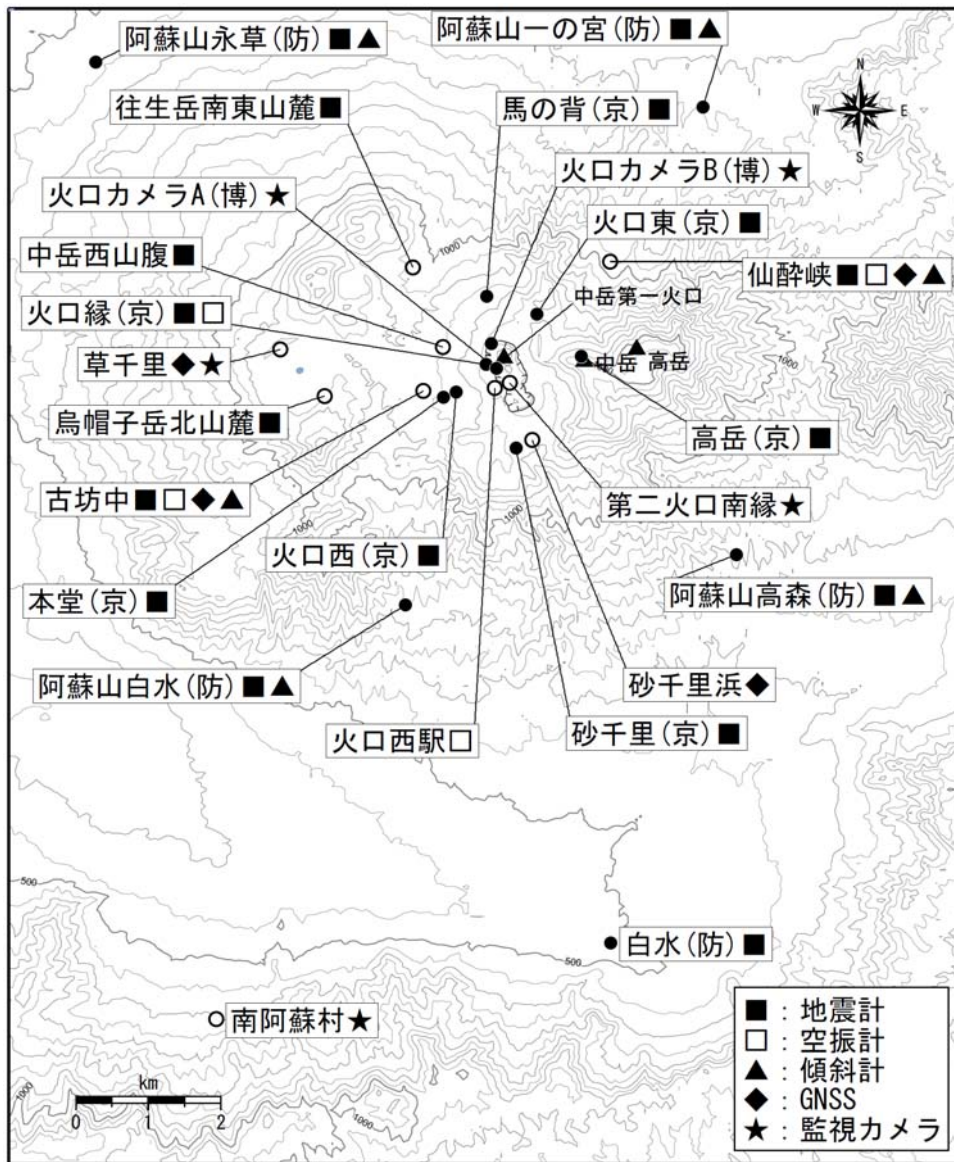


図16 阿蘇山 観測点配置図

小さな白丸（○）は気象庁、小さな黒丸（●）は気象庁以外の機関の観測点位置を示しています。
 （京）：京都大学、（防）：防災科学技術研究所、（博）：阿蘇火山博物館