

阿蘇山の火山活動解説資料（平成 24 年 7 月）

福岡管区気象台
火山監視・情報センター

中岳第一火口の火山活動は、わずかながら高まる傾向がみられています。

火口周辺に影響を及ぼす噴火の兆候は認められませんが、火口内では土砂や火山灰の噴出する可能性があります。また、火口付近では火山ガスに注意してください。

平成 23 年 6 月 20 日に噴火予報（噴火警戒レベル 1、平常）を発表しました。その後、予報警報事項に変更はありません。

○ 7 月の活動概況

・噴煙など表面現象の状況（図 1、図 3、図 8、図 9）

噴煙活動に特段の変化はなく、白色の噴煙が最高で火口縁上 400m まで上がりました。

湯だまり¹⁾量は 5 月下旬から減少し、6 月中旬には 3 割となりましたが、降水の影響で 7 月下旬には 9 割まで増加しました（6 月：3～7 割）。湯だまりの表面温度²⁾も 58～66℃（6 月：67～73℃）でやや低下しました。湯だまりの中央付近で噴湯現象³⁾を確認しました。

南側火口壁の温度²⁾は 213～250℃（6 月：246～260℃）で大きな変化はありませんでした。赤外線映像装置⁴⁾による南側火口壁の温度分布には特段の変化はありませんでした。



図 1 阿蘇山 噴煙の状況（7 月 29 日、草千里遠望カメラによる）
白色の噴煙が火口縁上 400m まで上がりました。

・地震や微動の発生状況（図 3、図 5）

孤立型微動および火山性地震はともに少ない状態で経過していますが、2012 年 2 月頃からわずかながら増加傾向を示しています。孤立型微動⁵⁾の月回数は 669 回（6 月：621 回）、火山性地震の月回数は 626 回（6 月：369 回）でした。火山性地震の震源は、中岳第一火口付近のごく浅いところ、および中岳第一火口の北東約 6 km 付近の深さ 2～4 km 付近に分布しました。

火山性微動は観測されませんでした（6 月：4 回）。

この火山活動解説資料は福岡管区気象台ホームページ（<http://www.jma-net.go.jp/fukuoka/>）や気象庁ホームページ（<http://www.seisvol.kishou.go.jp/tokyo/volcano.html>）でも閲覧することができます。次回の火山活動解説資料（平成 24 年 8 月分）は平成 24 年 9 月 10 日に発表する予定です。

※この資料は気象庁のほか、国土地理院、京都大学、独立行政法人防災科学技術研究所及び阿蘇火山博物館のデータも利用して作成しています。

資料中の地図の作成に当たっては、国土地理院長の承認を得て、同院発行の『数値地図 50mメッシュ（標高）』を使用しています（承認番号：平 23 情使、第 467 号）。

・地殻変動の状況（図 6、図 7）

GPS 連続観測では、火山活動によると考えられる変化は認められませんでした。

・火山ガスの状況（図 4）

10 日に実施した現地調査では、二酸化硫黄の平均放出量は 1 日あたり 400 トン（5 月：600～800 トン）でした。

- 1) 活動静穏期中の中岳第一火口には、地下水などを起源とする約 50～60℃の緑色の湯がたまっており、これを湯だまりと呼んでいます。火山活動が活発化するにつれ、湯だまり温度が上昇・噴湯して湯量の減少や濁りがみられ、その過程で土砂を噴き上げる土砂噴出現象等が起こり始めることが知られています。
- 2) 赤外放射温度計で観測しています。赤外放射温度計は、物体が放射する赤外線を検知して温度を測定する測器で、熱源から離れた場所から測定できる利点がありますが、測定距離や大気等の影響で実際の熱源の温度よりも低く測定される場合があります。
- 3) 湯だまり内で火山ガス等が噴出し、湯面が盛り上がる現象です。
- 4) 赤外熱映像装置は物体が放射する赤外線を検知して温度分布を測定する測器です。熱源から離れた場所から測定することができる利点がありますが、測定距離や大気等の影響で実際の熱源の温度よりも低く測定される場合があります。
- 5) 阿蘇山特有の微動で、火口直下のごく浅い場所で発生しており、周期 0.5～1.0 秒、継続時間 10 秒程度で振幅が 5 $\mu\text{m/s}$ 以上のものを孤立型微動としています。

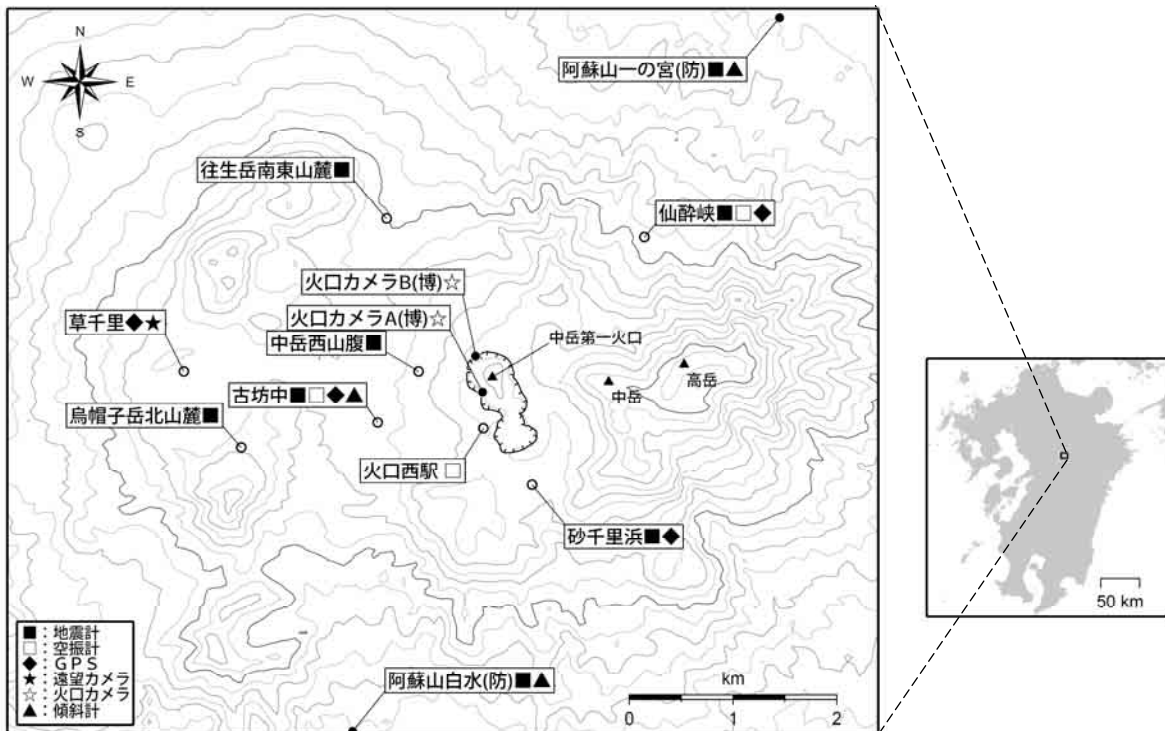


図 2 阿蘇山 観測点配置図

小さな白丸（○）は気象庁、小さな黒丸（●）は気象庁以外の機関の観測点位置を示しています。
 (博)：阿蘇火山博物館、(防)：防災科学技術研究所

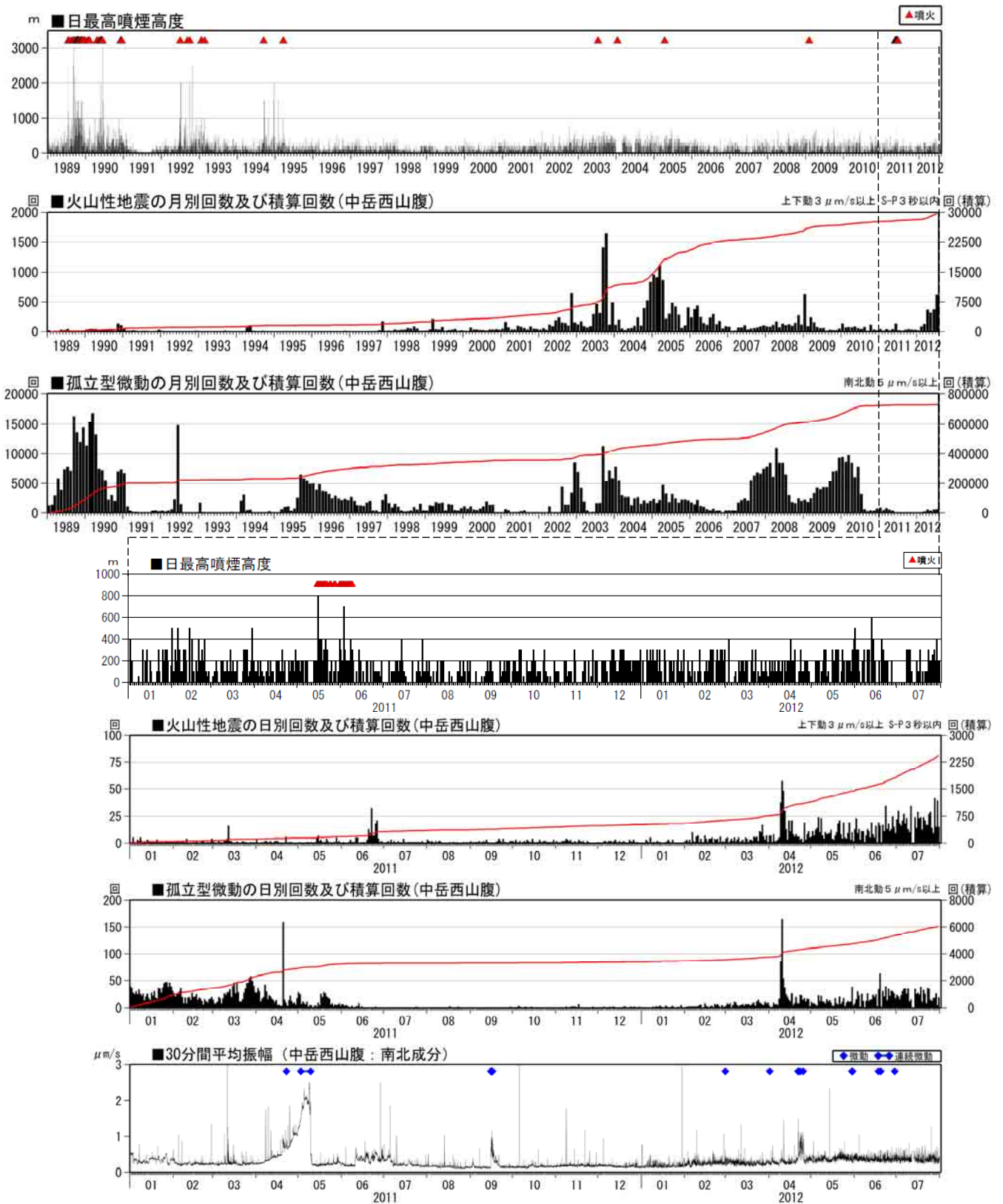


図3 阿蘇山 火山活動経過図（1989年1月～2012年7月）

孤立型微動および火山性地震は2012年2月頃からわずかながら増加傾向を示しています。

<7月の状況>

- ・噴煙活動に特段の変化はなく、白色の噴煙が最高で火口縁上400mまで上がりました。
- ・孤立型微動は、月回数が669回（6月：621回）で、少ない状態で経過しました。
- ・火山性地震は、月回数が626回（6月：369回）で、少ない状態で経過しました。
- ・火山性微動は観測されませんでした（6月：4回）。

2012年7月12日から13日にかけて機器障害により遠望観測以外は欠測しました。

2002年3月1日から検出基準を変位波形から速度波形に変更しました。

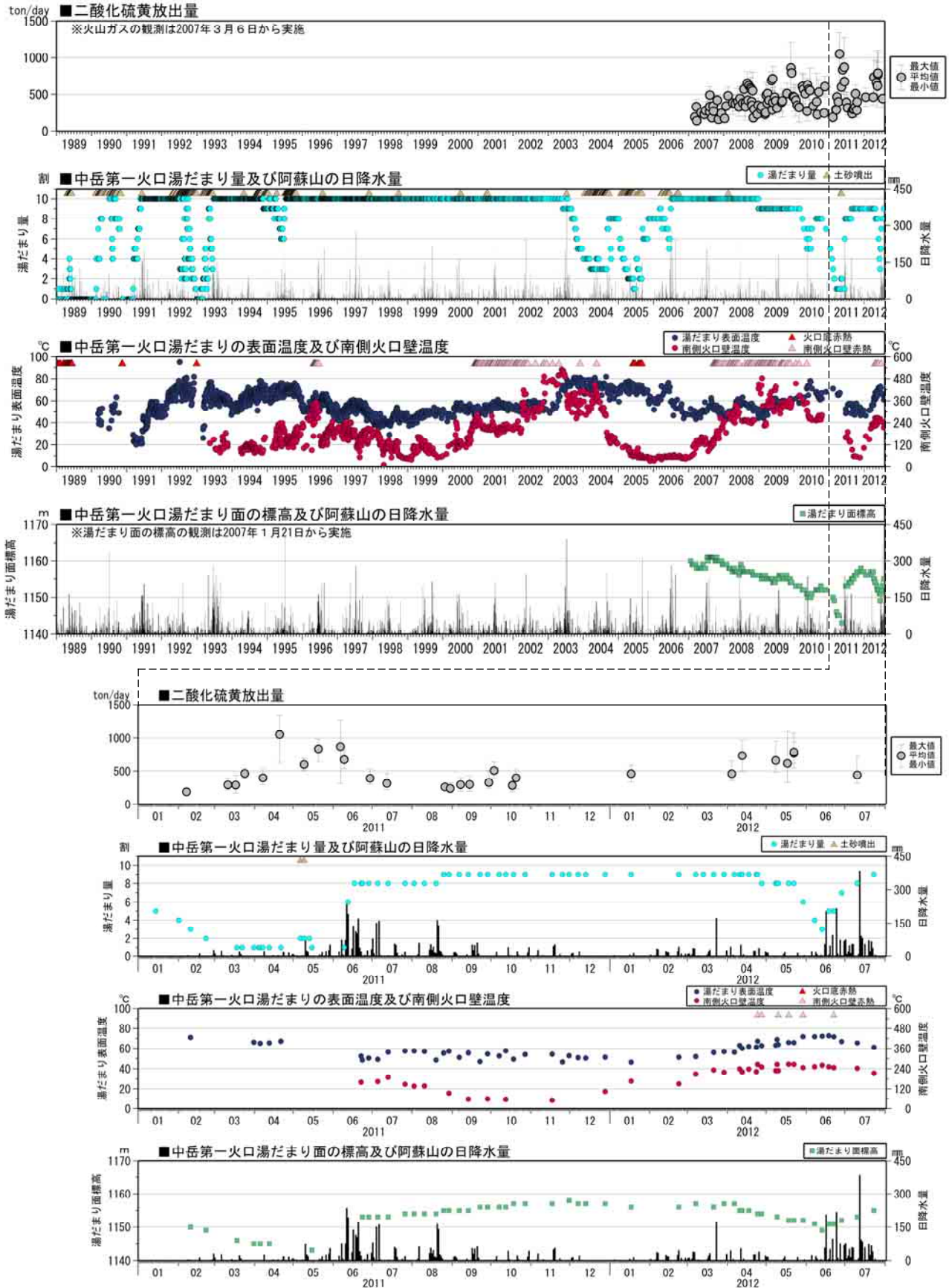
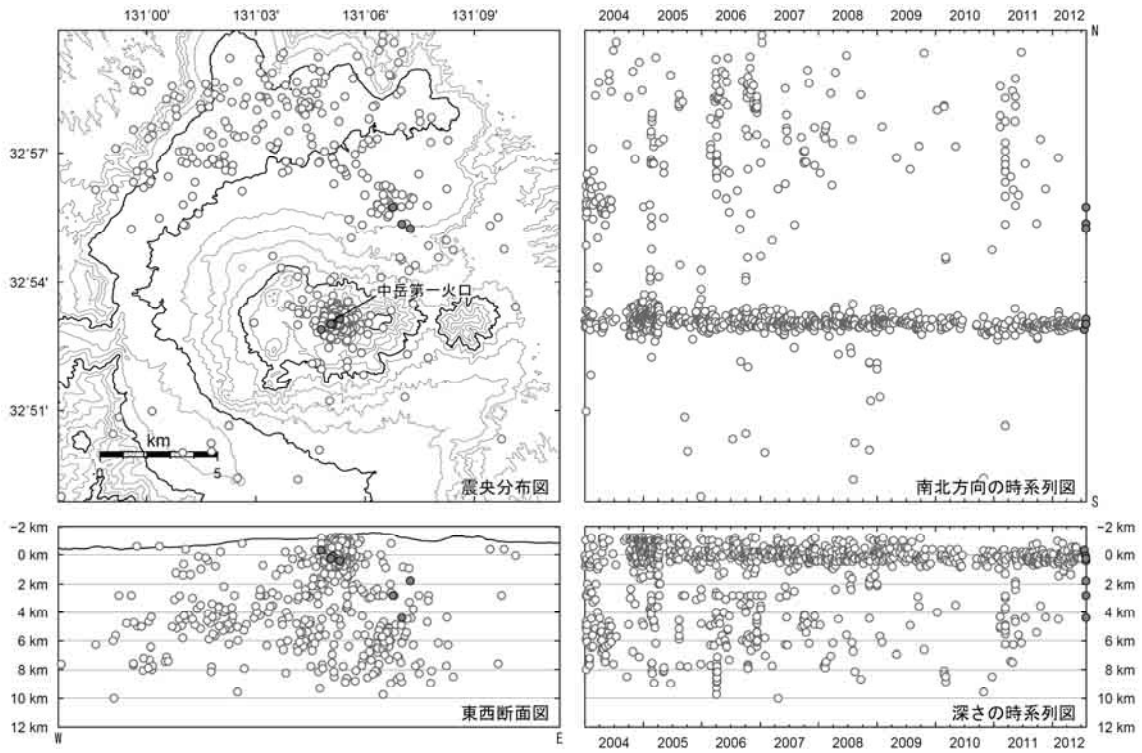


図 4※ 阿蘇山 湯だまり、火口壁、二酸化硫黄放出量の状況（1989 年 1 月～2012 年 7 月）

< 7 月の状況 >

- ・湯だまり量は 5 月下旬から減少し、6 月中旬には 3 割となりましたが、降水の影響で 9 割まで増加しました（6 月：3～7 割）。
- ・湯だまりの表面温度は 58～66℃（6 月：67～73℃）でやや低下しました。
- ・南側火口壁の温度は 213～250℃（6 月：246～260℃）で大きな変化はありませんでした。
- ・二酸化硫黄の平均放出量は 1 日あたり 400 トン（5 月：600～800 トン）で少ない状態でした。



- : 2012 年 7 月の震源
- : 2004 年 1 月～2012 年 6 月の震源

図 5※ 阿蘇山 震源分布図（2004 年 1 月～2012 年 7 月）

< 7 月の状況 >

震源は、中岳第一火口付近のごく浅いところ、および中岳第一火口の北東約 6 km 付近の深さ 2～4 km 付近に分布しました。

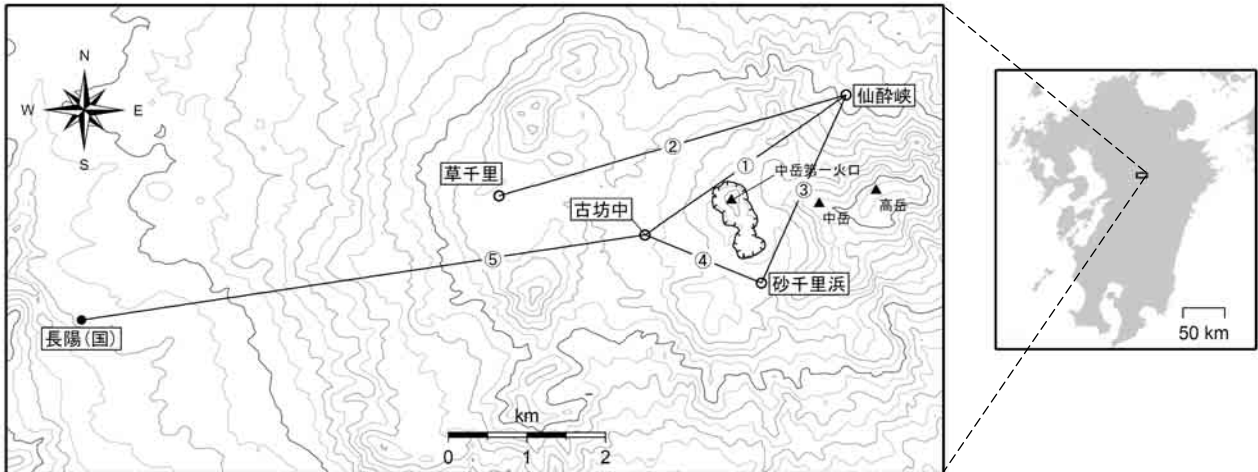


図 6 阿蘇山 GPS 連続観測点と基線番号

小さな白丸 (○) は気象庁、小さな黒丸 (●) は気象庁以外の機関の観測点位置を示しています。
 (国) : 国土地理院

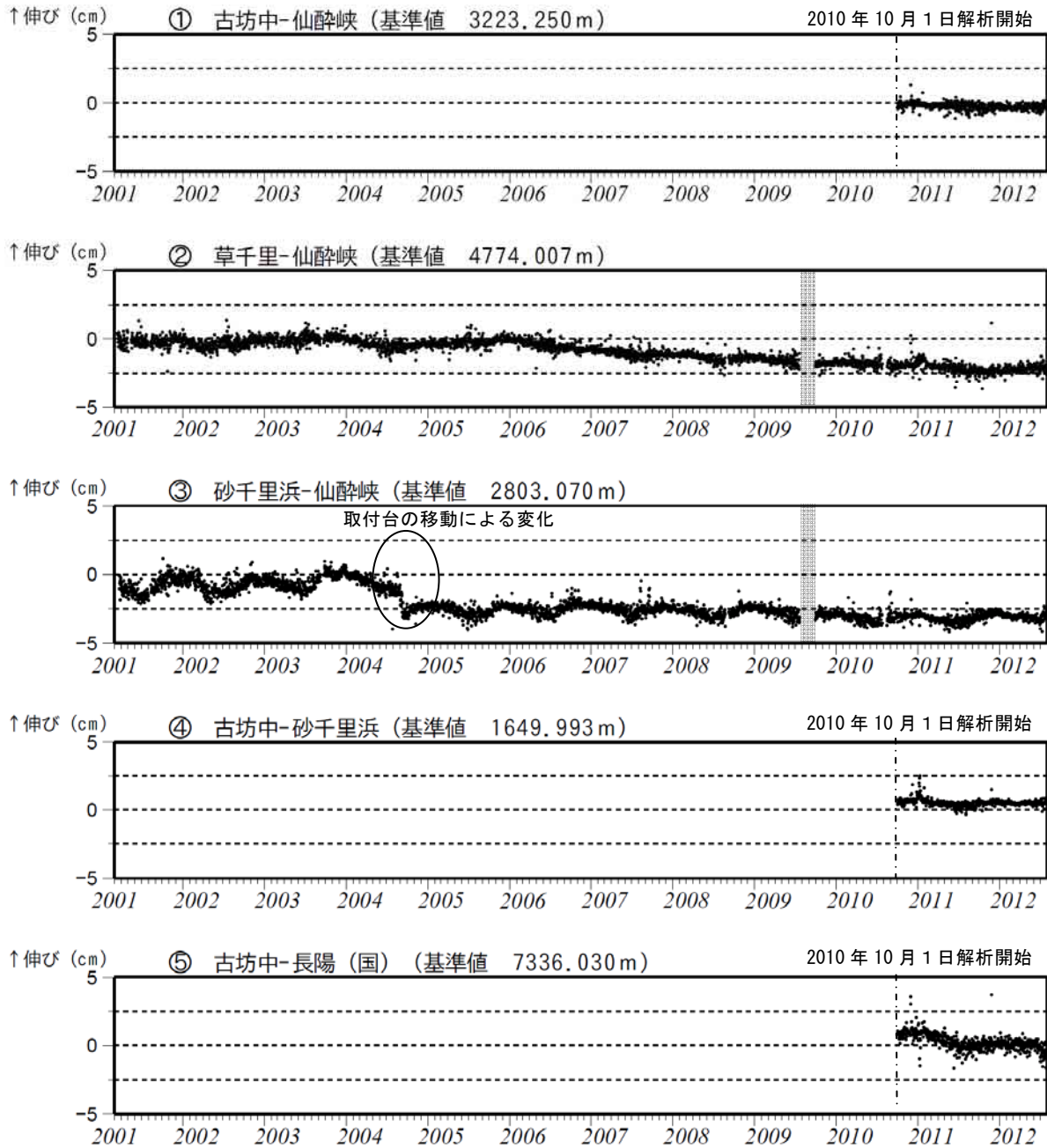


図 7※ 阿蘇山 GPS連続観測による基線長変化（2001 年 3 月～2012 年 7 月）
GPS 連続観測では、火山活動によると考えられる変化は認められませんでした。

この基線は図 6 の①～⑤に対応しています。
2010 年 10 月以降のデータについては、電離層の影響を補正する等、解析方法を改良しています。
灰色部分は障害のため欠測を示しています。



図 8 阿蘇山 中岳第一火口南西側から撮影した第一火口内の状況

湯だまり量は 5 月下旬から減少し、6 月中旬には 3 割となりましたが、降水の影響で 9 割まで増加しました（6 月：3～7 割）。

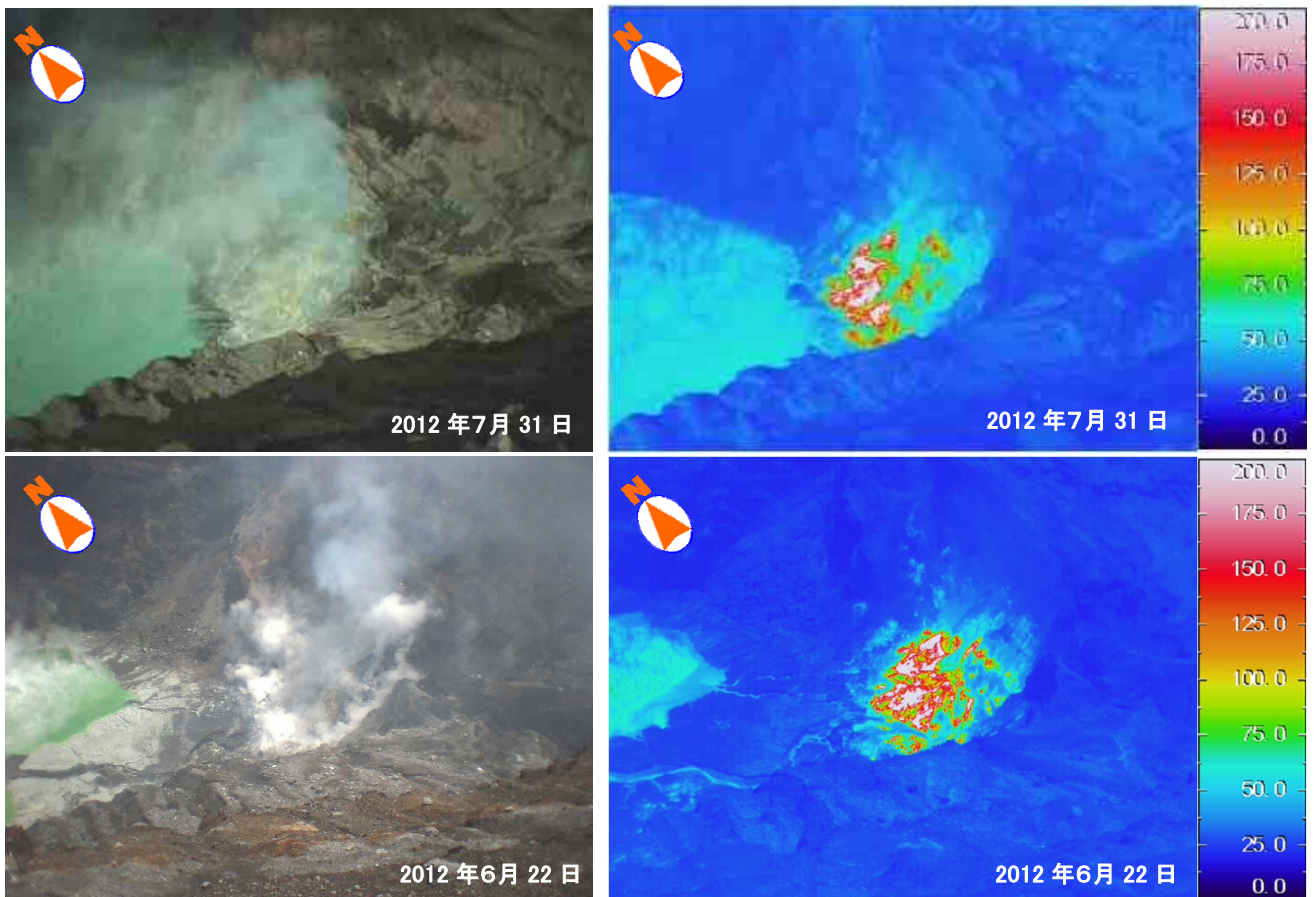


図 9 阿蘇山 赤外熱映像装置による中岳第一火口南側火口壁の地表面温度分布

温度分布に、特段の変化はありませんでした。