

阿蘇山の火山活動解説資料（平成 22 年 7 月）

福岡管区气象台
火山監視・情報センター

火山活動に特段の変化はなく、火口周辺に影響を及ぼす噴火の兆候は認められませんが、火口内では土砂や火山灰の噴出する可能性があります。また、火口付近では火山ガスに対する注意が必要です。

平成 19 年 12 月 1 日に噴火予報（噴火警戒レベル 1、平常）を発表しました。その後、予報警報事項に変更はありません。

○ 7 月の活動概況

・噴煙など表面現象の状況（図 1、図 2、図 6）

噴煙活動は低調で、噴煙の高さは火口縁上概ね 200m（最高高度は 300m）で経過しました。

南側火口壁の温度¹⁾は、254℃（6 月：261～270℃）で、前期間と比べてやや低下しました。熱異常域の分布に特段の変化はありませんでした。

湯だまり²⁾量は、6 月中旬から下旬にかけて約 5 割まで減少しましたが、7 日に実施した現地調査では約 7 割でした。また、表面温度¹⁾は 71℃（6 月：73～78℃）で、前期間と比べて変化はありませんでした。引き続き噴湯現象³⁾が観測されました。

- 1) 赤外放射温度計で観測しています。赤外放射温度計は、物体が放射する赤外線を検知して温度を測定する測器で、熱源から離れた場所から測定できる利点がありますが、測定距離や大気等の影響で実際の熱源の温度よりも低く測定される場合があります。
- 2) 活動静穏期中岳第一火口には、地下水などを起源とする約 50～60℃の緑色のお湯がたまっており、これを湯だまりと呼んでいます。火山活動が活発化するにつれ、湯だまり温度が上昇・噴湯して湯量の減少や濁りがみられ、その過程で土砂を噴き上げる土砂噴出現象等が起こり始めることが知られています。
- 3) 湯だまり内で火山ガス等が噴出し、湯面が盛り上がる現象です。

この火山活動解説資料は福岡管区气象台ホームページ (<http://www.jma-net.go.jp/fukuoka/>) や気象庁ホームページ (<http://www.seisvol.kishou.go.jp/tokyo/volcano.html>) でも閲覧することができます。次回の火山活動解説資料（平成 22 年 8 月分）は平成 22 年 9 月 8 日に発表する予定です。

※この資料は気象庁のほか、阿蘇火山博物館のデータも利用して作成しています。

資料中の地図の作成に当たっては、国土地理院長の承認を得て、同院発行の『数値地図 50mメッシュ（標高）』及び『数値地図 10mメッシュ（火山標高）』を使用しています（承認番号：平 20 業使、第 385 号）。

・地震や微動の発生状況（図 1）

孤立型微動⁴⁾は日回数が 300 回前後と多い状態で経過しましたが、中旬以降は少ない状態で経過しました。月回数は 3,163 回（6 月：7,746 回）で、前期間と比べて減少しました。

火山性地震は少ない状態で経過し、月回数は 46 回（6 月：58 回）でした。今期間、震源決定された火山性地震は観測されませんでした。

・全磁力の状況（図 4、図 5）

全磁力連続観測では、中岳第一火口の北西側火口縁にある観測点において、2009 年 9 月頃から火山体内部の温度上昇を示唆する変化が認められていましたが、2010 年 4 月頃から温度低下を示唆する変化に転じており、火山体内部の温度上昇傾向は停止しているとみられます。

・火山ガスの状況（図 2）

20 日に実施した火山ガスの観測では、二酸化硫黄の放出量は一日あたり 300 トン（6 月：600 トン）と少ない状態でした。

・地殻変動の状況（図 3、図 7）

GPS 連続観測では、火山活動によると考えられる変化は認められませんでした。

4) 阿蘇山特有の微動で、火口直下のごく浅い場所で発生しており、周期 0.5~1.0 秒、継続時間 10 秒程度で振幅が 5 $\mu\text{m/s}$ 以上のものを孤立型微動としています。

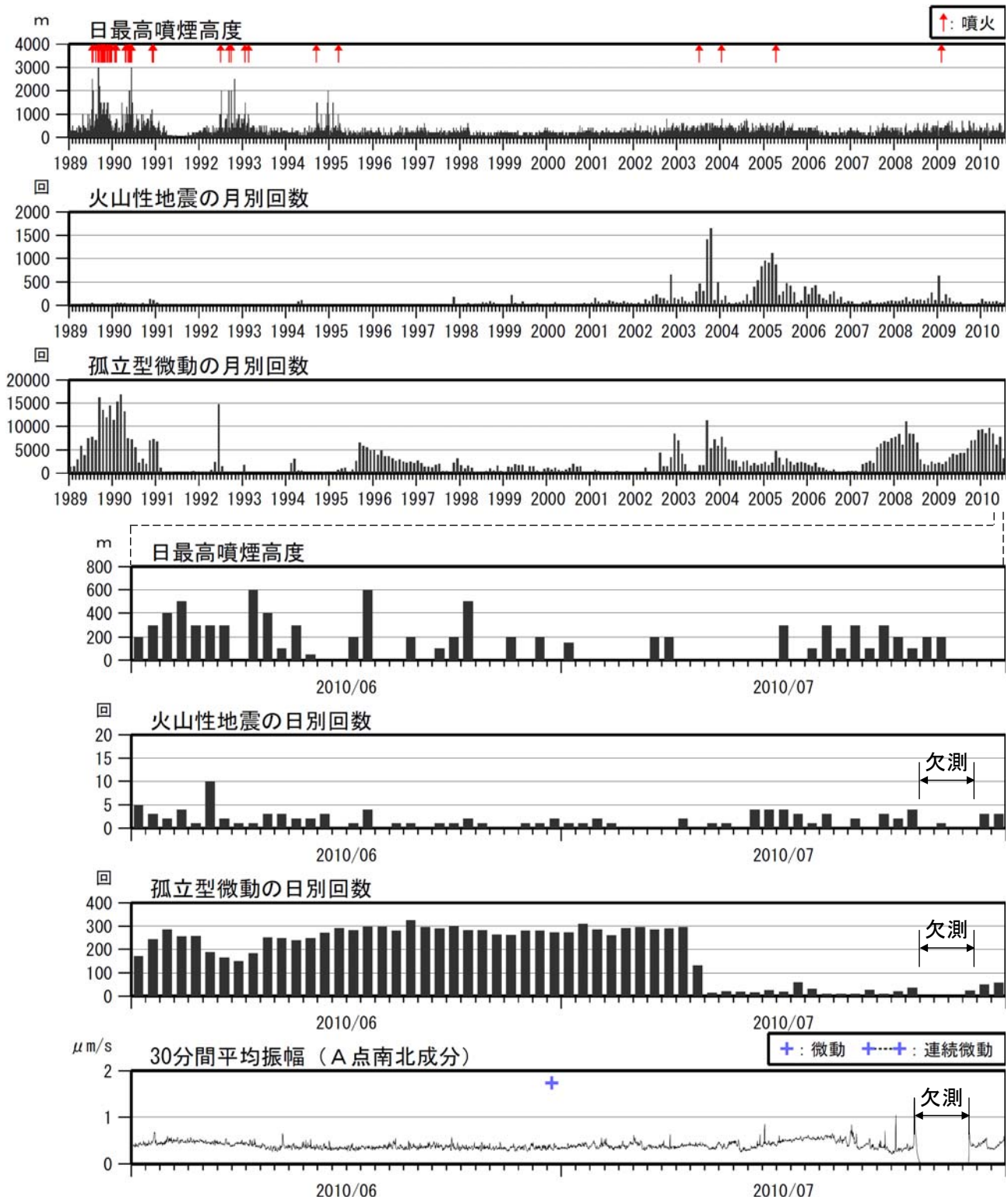


図 1 阿蘇山 噴煙、火山性地震、孤立型微動の状況（1989 年 1 月～2010 年 7 月）

< 7 月の状況 >

- ・噴煙活動は低調で、噴煙の高さは火口縁上概ね 200m（最高高度は 300m）で経過しました。
- ・孤立型微動は日回数が 300 回前後と多い状態で経過しましたが、中旬以降は少ない状態で経過しました。月回数は 3,163 回（6 月：7,746 回）で、前期間と比べて減少しました。

- ・2002 年 3 月 1 日から検測基準を変位波形から速度波形に変更しました。
- ・2010 年 7 月 25～29 日は機器障害のため火山性地震及び火山性微動の詳細は不明。

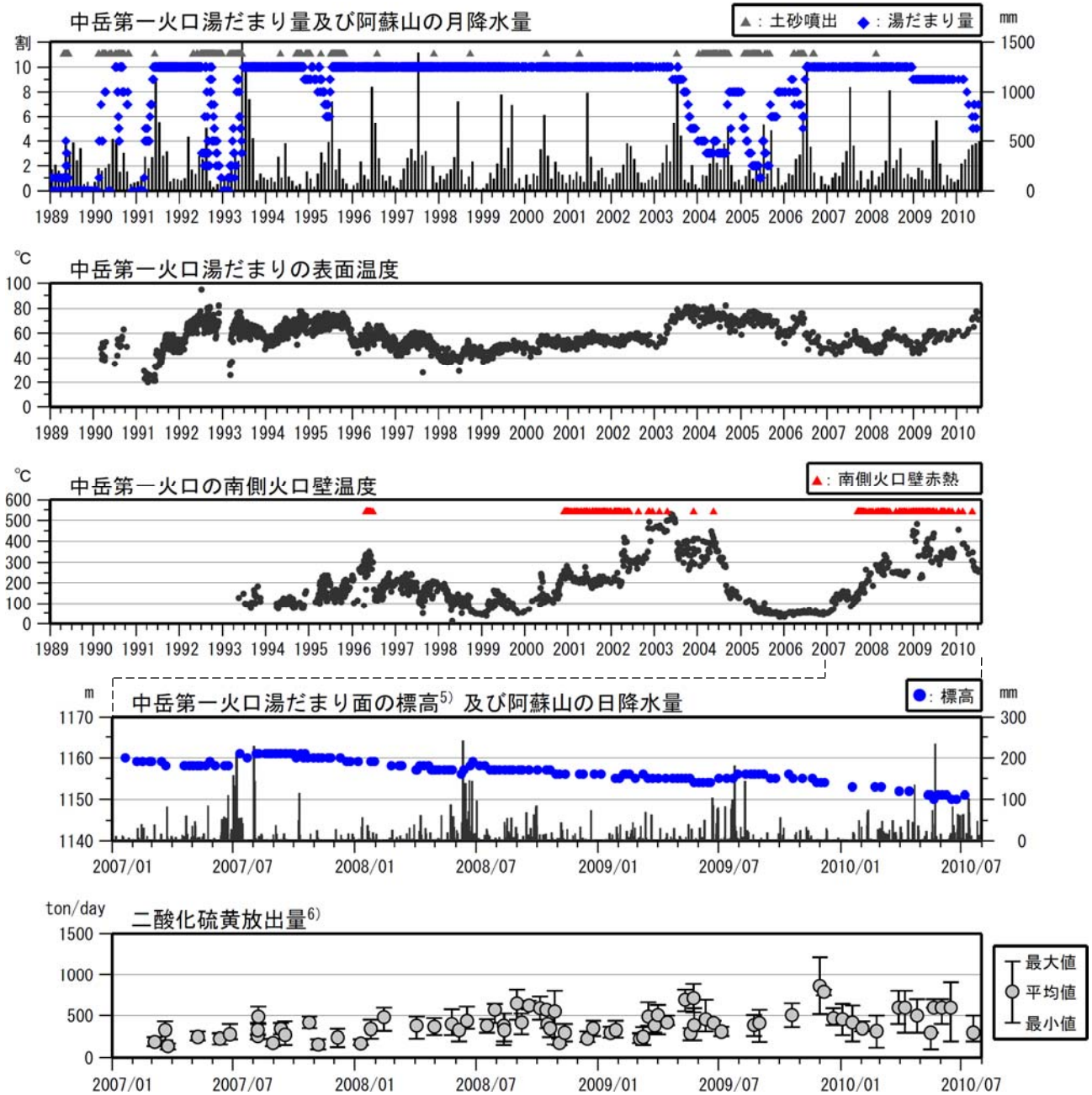


図 2※ 阿蘇山 湯だまり、火口壁、二氧化硫黄放出量の状況（1989 年 1 月～2010 年 7 月）
湯だまり面の標高は、2007 年 10 月頃から緩やかに低下しています。

< 7 月の状況 >

- ・ 南側火口壁の温度は 254℃（6 月：261～270℃）で、前期間と比べてやや低下しました。
- ・ 湯だまり量は、6 月中旬以降、約 5 割で経過していましたが、7 月上旬には約 7 割に増加しました。また、表面温度は 71℃（6 月：73～78℃）で、前期間と比べて変化はありませんでした。
- ・ 二氧化硫黄の放出量は一日あたり 300 トン（6 月：600 トン）と少ない状態で経過しました。

5) 湯だまり面の標高の観測は 2007 年 1 月 21 日から実施しています。

6) 火山ガスの観測は 2007 年 3 月 6 日から実施しています。

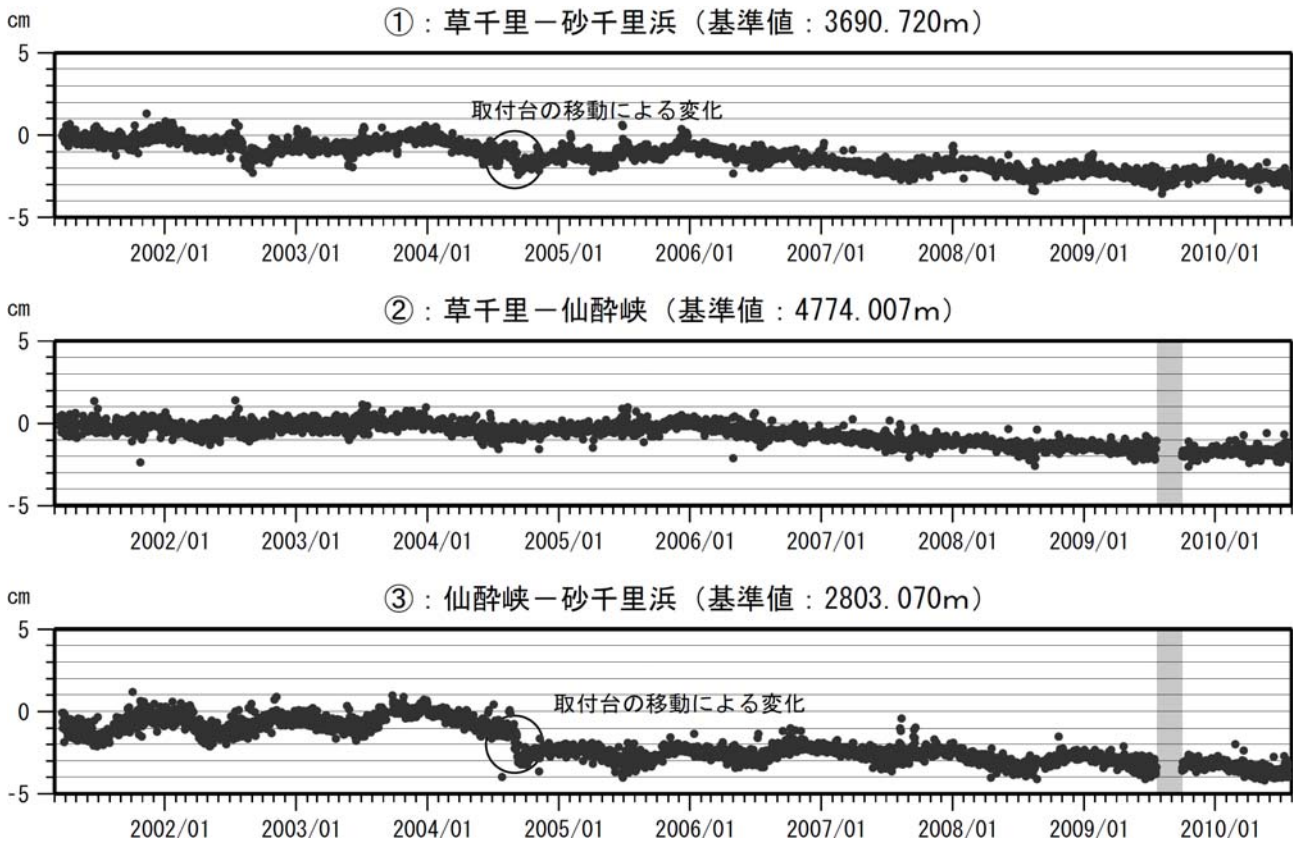


図3 阿蘇山 GPS連続観測による基線長変化（2001年3月～2010年7月）
 中岳第一火口を囲むいずれの基線においても長期的な縮みの傾向が続いています。
 <7月の状況>
 火山活動によると考えられる変化は認められませんでした。

この基線は図7の①～③に対応しています。
 2008年2月1日に砂千里浜観測点の取付台を移動したことにより、草千里－砂千里浜、仙酔峡－砂千里浜の基線長が約70cmずれたため、補正して表示しています。
 2009年7月22日～9月29日、2010年7月25日以降は仙酔峡観測点障害のため欠測。

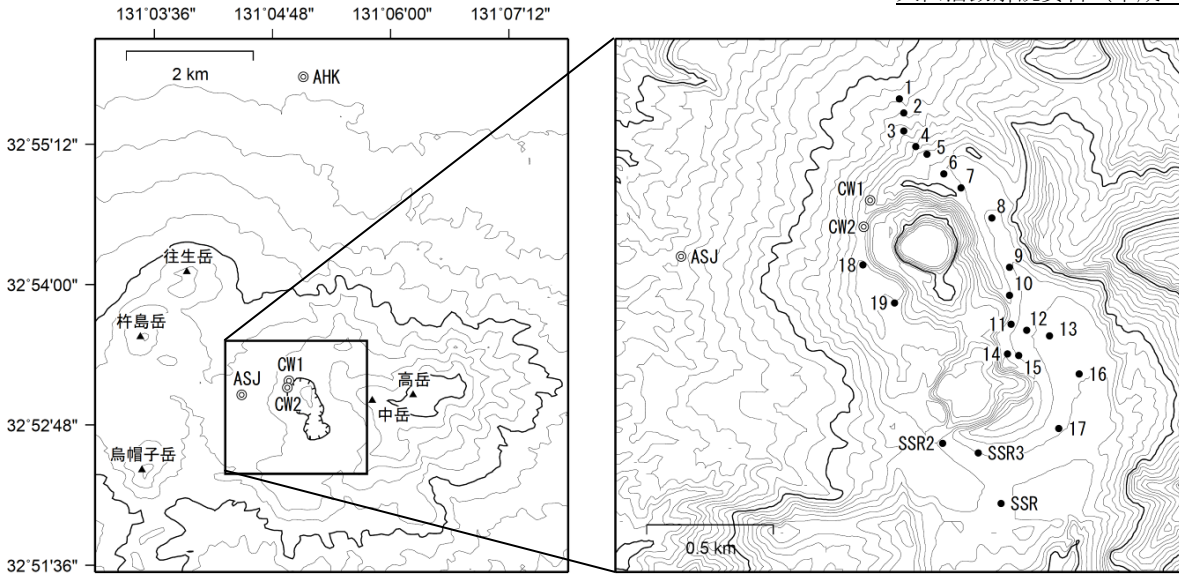


図 4 阿蘇山 全磁力観測点配置図 (◎：連続観測点 ●：繰返し観測点)

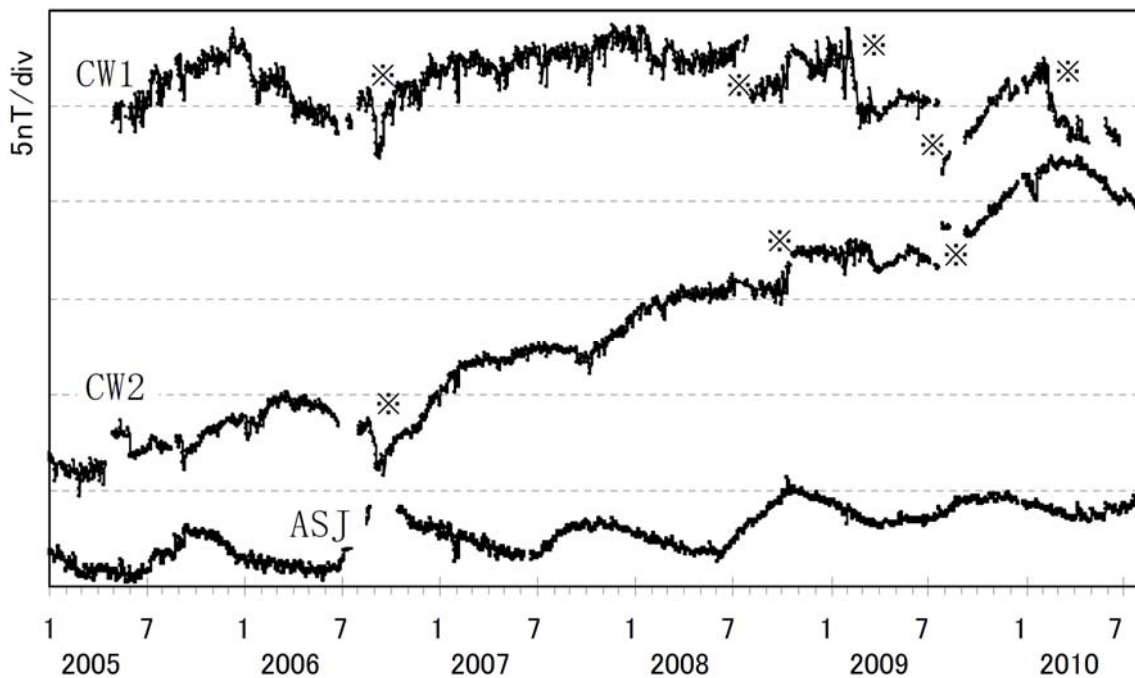


図 5 阿蘇山 全磁力連続観測による阿蘇山麓 (AHK) を基準とした中岳第一火口周辺の全磁力変化 (2005 年 1 月～2010 年 7 月)

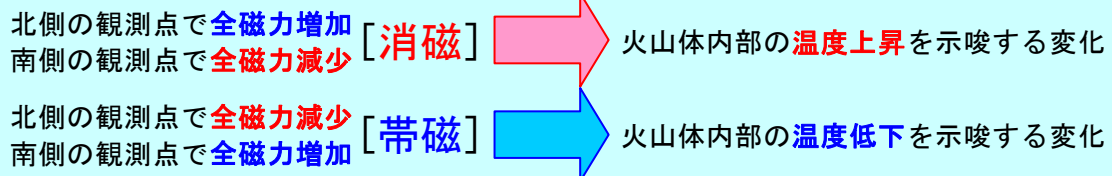
中岳第一火口の北西側火口縁にある観測点 (CW1、CW2) において、2009 年 9 月頃から火山体内部の温度上昇を示唆する変化が認められていましたが、2010 年 4 月頃から温度低下を示唆する変化に転じており、火山体内部の温度上昇傾向は停止しているとみられます。

この全磁力変化は図 4 の CW1、CW2、ASJ に対応しています。

nT (ナノテスラ) は磁場の強さを表す単位です。

※ 火山活動に伴う変化ではないと思われます。原因は不明ですが、検出器周辺の土砂の移動あるいは観測機器の変調による可能性があります。

〔補足〕 火山体周辺の全磁力変化と火山体内部の温度変化



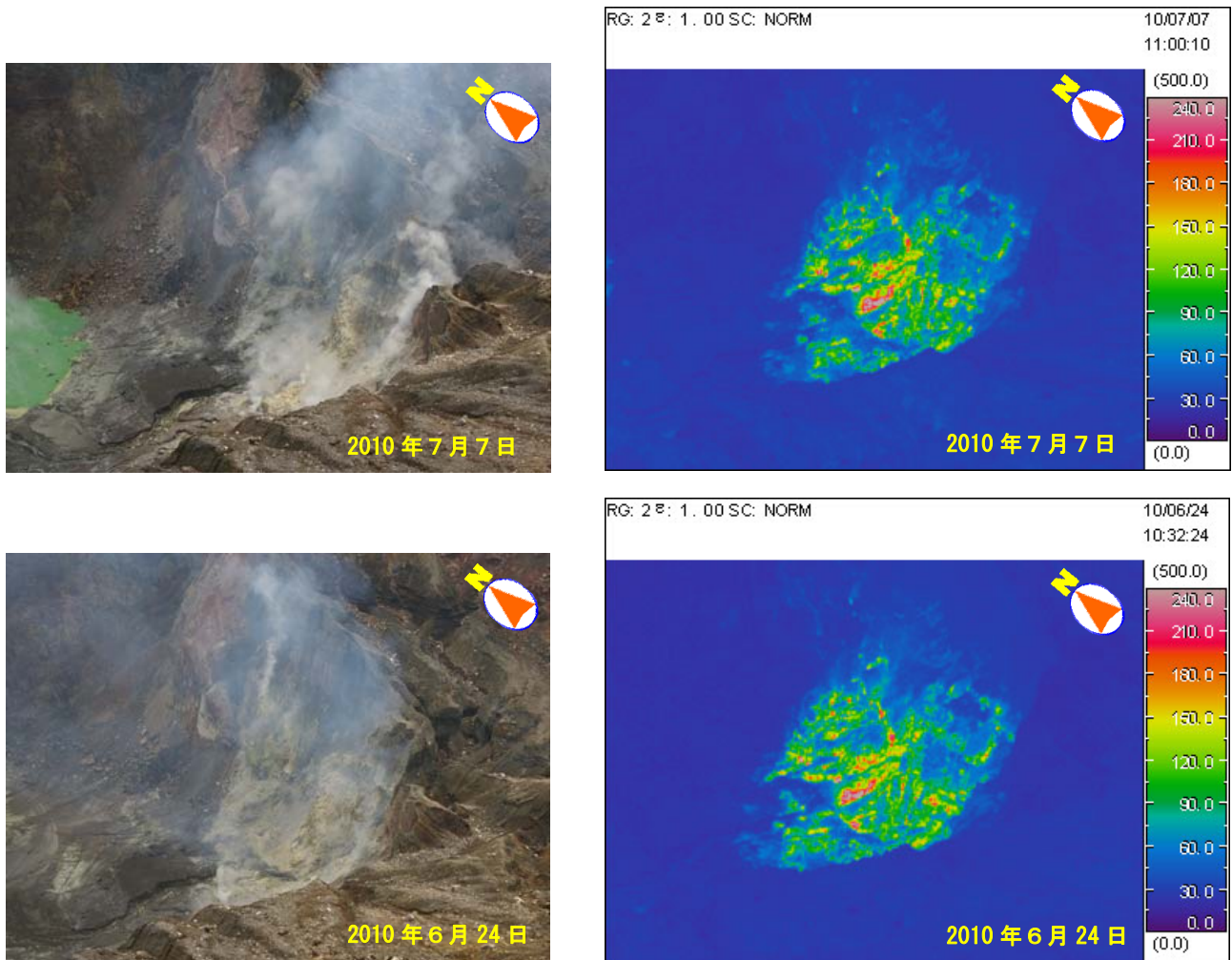


図 6 阿蘇山 赤外熱映像装置⁷⁾による中岳第一火口南側火口壁の地表面温度分布
熱異常域の分布は前期間と比べて大きな変化はありませんでした。

7) 赤外熱映像装置は物体が放射する赤外線を感じて温度分布を測定する測器です。熱源から離れた場所から測定することができる利点がありますが、測定距離や大気等の影響で実際の熱源の温度よりも低く測定される場合があります。

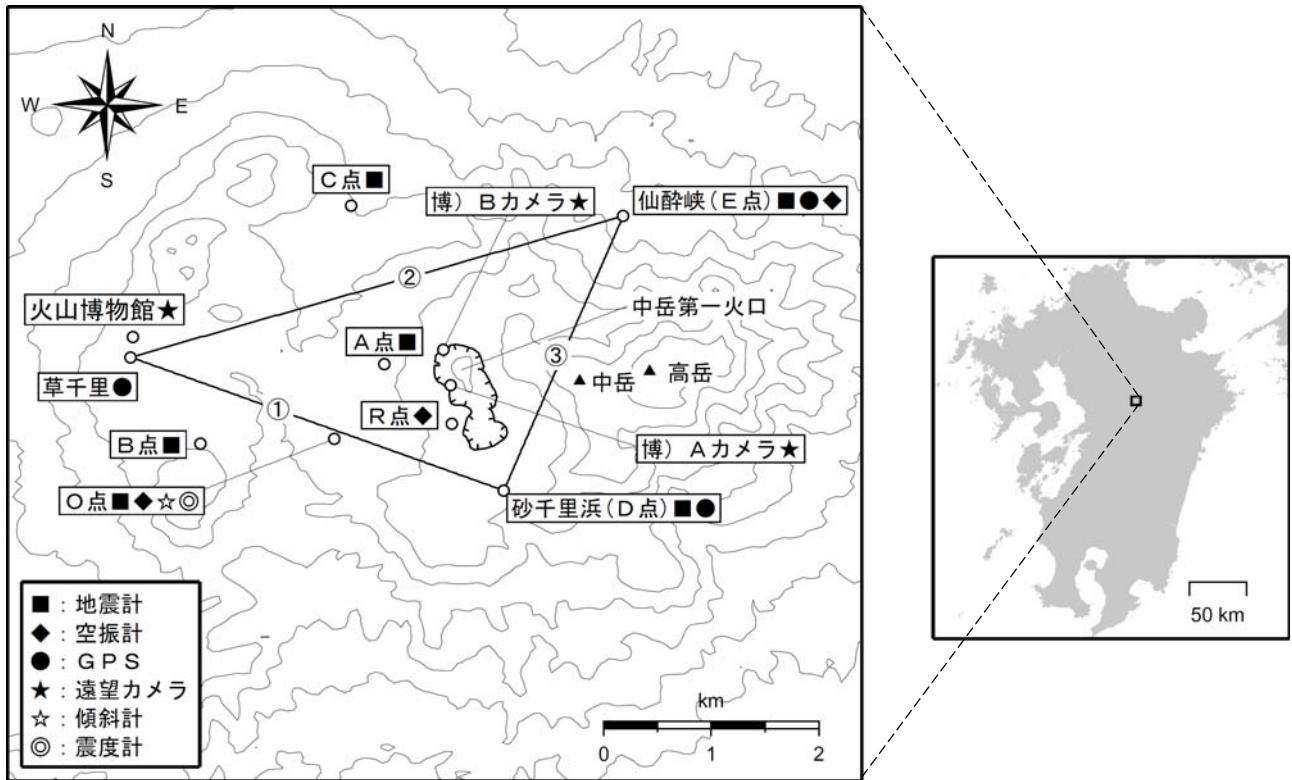


図 7 阿蘇山 観測点配置図

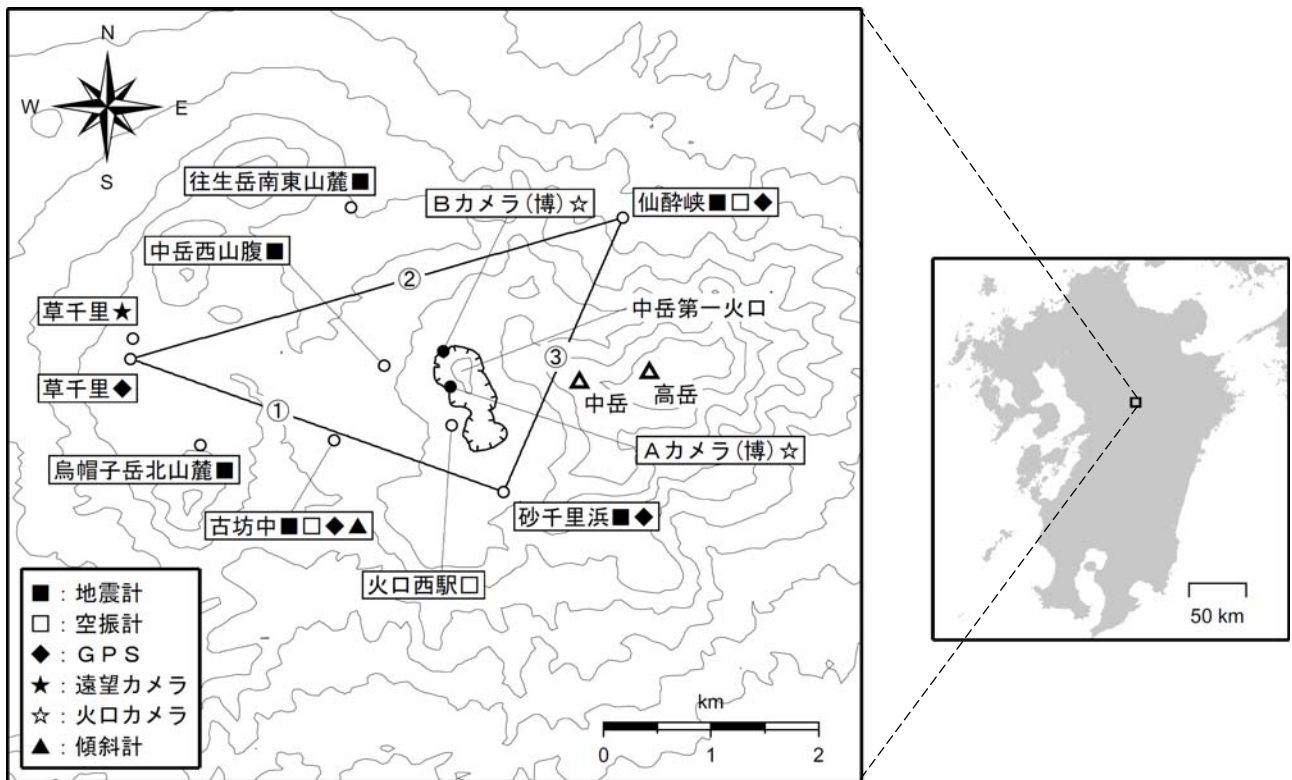


図 8 阿蘇山 新しい観測点名称を使用した観測点配置図

小さな白丸は気象庁、小さな黒丸は阿蘇火山博物館の観測点位置を示しています。
運用開始前の観測点も含みます。

気象庁では、2010年8月2日12時より火山観測点の名称を変更しました。