

## 口永良部島の火山活動解説資料(平成 22 年 4 月)

福岡管区气象台  
火山監視・情報センター  
鹿児島地方气象台

火山性地震は増減を繰り返しながらやや多い状態が続いていましたが、7日以降は少ない状態で経過しました。

その他の火山活動に特段の変化はなく、新岳火口周辺に影響を及ぼす噴火の兆候は認められませんが、火口内では引き続き噴煙がみられており、火山灰等の噴出する可能性があります。また、火口付近では火山ガスに対する注意が必要です。

平成 21 年 10 月 30 日に噴火予報(噴火警戒レベル 1、平常)を発表しました。その後、予報警報事項に変更はありません。

### 4 月の活動概況

#### ・地震や微動の発生状況(図 2、図 3)

火山性地震は 3 月 12 日から日回数が 10 回前後で増減を繰り返しながらやや多い状態が続いていましたが、4 月 7 日以降は少ない状態で経過しました。月回数は 41 回(3 月:247 回)でした。

震源は新岳火口直下のごく浅いところに分布し、これまでと比べて変化はありませんでした。

火山性微動の月回数は 13 回(3 月:42 回)で、前期間に比べて減少しました。

#### ・噴煙など表面現象の状況(図 3)

噴煙活動は低調で、噴煙の高さは概ね 100m(最高高度は 200m)で経過しました。

#### ・地殻変動の状況(図 3、図 4)

GPS 連続観測では、火山活動によると考えられる変化は認められませんでした。

---

この火山活動解説資料は福岡管区气象台ホームページ(<http://www.jma-net.go.jp/fukuoka/>)や気象庁ホームページ(<http://www.seisvol.kishou.go.jp/tokyo/volcano.html>)でも閲覧することができます。次回の火山活動解説資料(平成 22 年 5 月分)は平成 22 年 6 月 8 日に発表する予定です。

この資料は気象庁のほか、国土地理院、京都大学及び独立行政法人産業技術総合研究所のデータも利用して作成しています。

資料中の地図の作成に当たっては、国土地理院長の承認を得て、同院発行の『数値地図 50mメッシュ(標高)』を使用しています(承認番号:平 20 業使、第 385 号)。

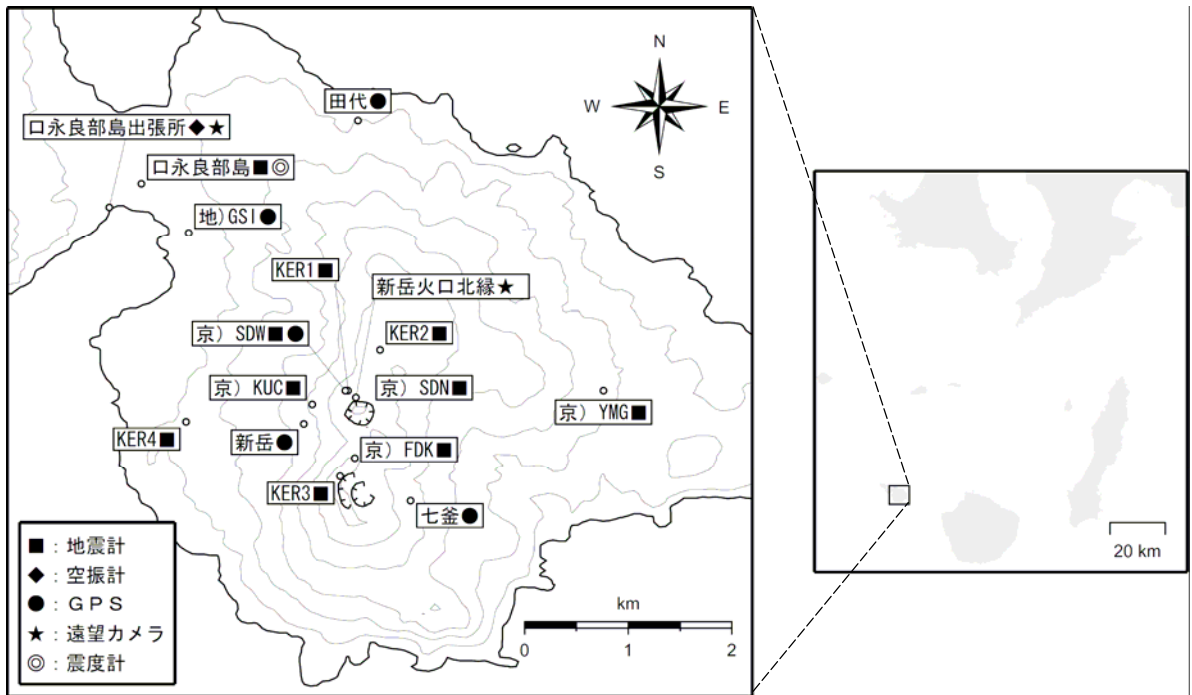


図1 口永良部島 観測点配置図

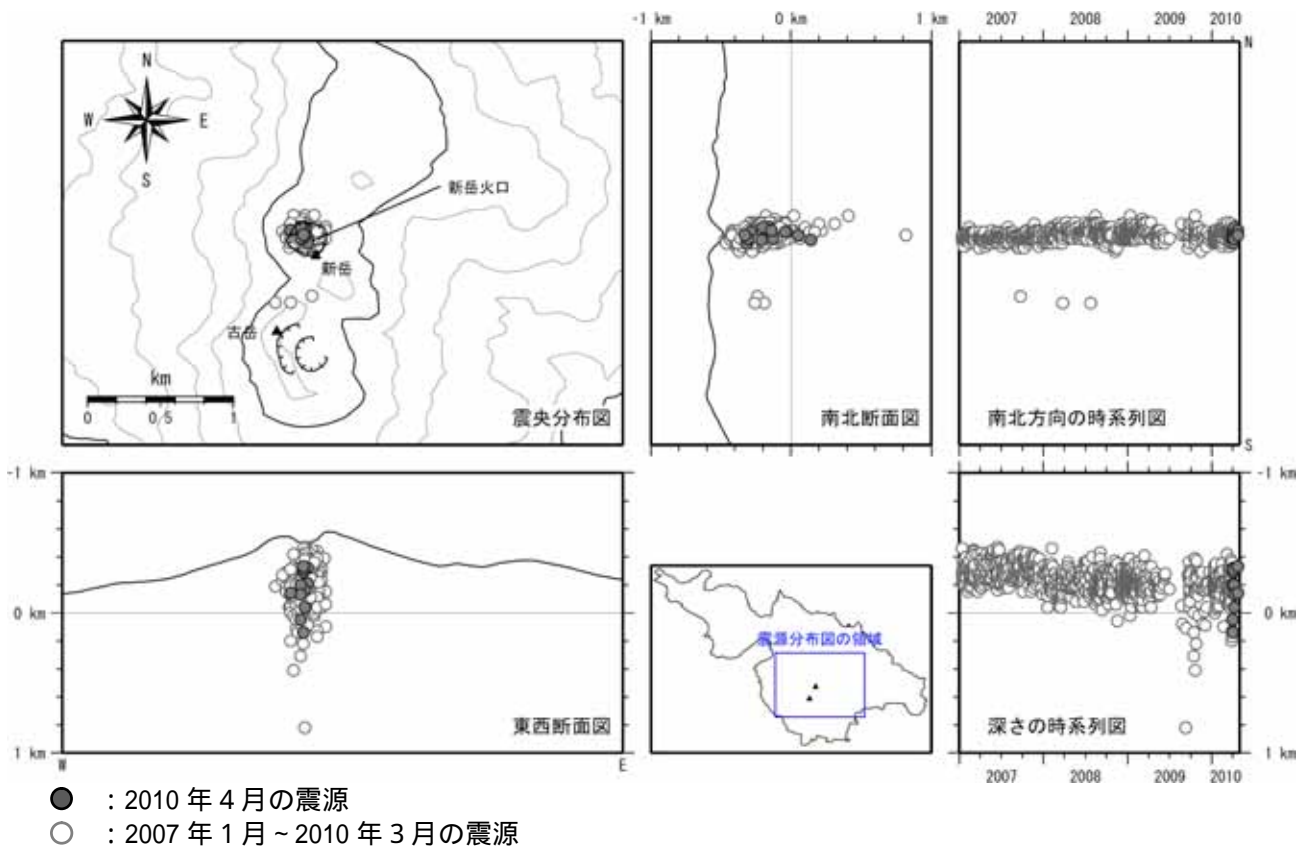


図2 口永良部島 震源分布図(2007年1月~2010年4月)

< 4月の状況 >

火山性地震の震源はこれまでと同様、新岳火口直下のごく浅いところに分布しました。

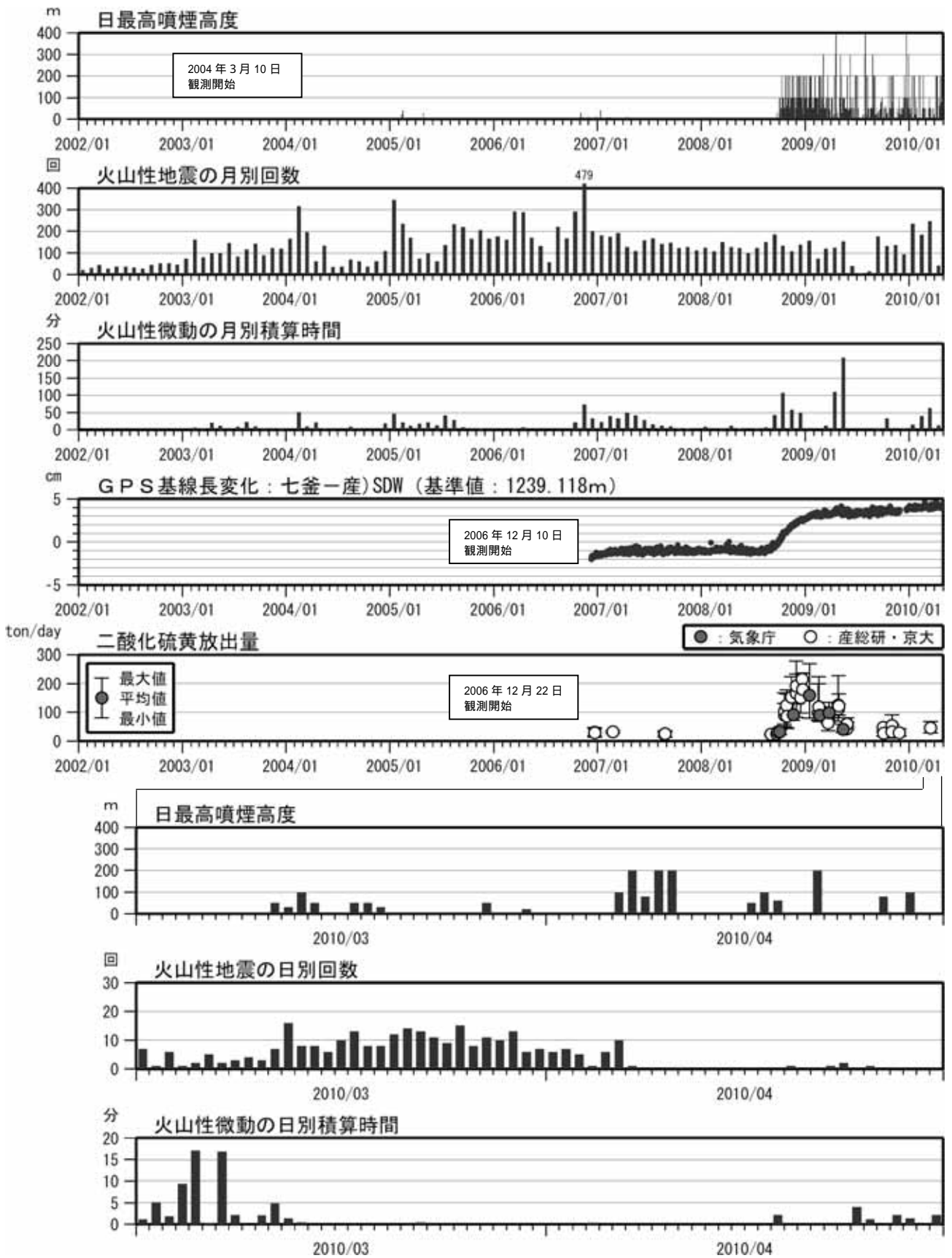


図3 口永良部島 火山活動経過図(2002年1月~2010年4月)

< 4月の状況 >

- ・火山性地震は3月12日から日回数が10回前後で増減を繰り返しながらやや多い状態が続いていましたが、4月7日以降は少ない状態で経過しました。月回数は41回(3月:247回)でした。
- ・火山性微動の月回数は13回(3月:42回)で、前期間に比べて減少しました。

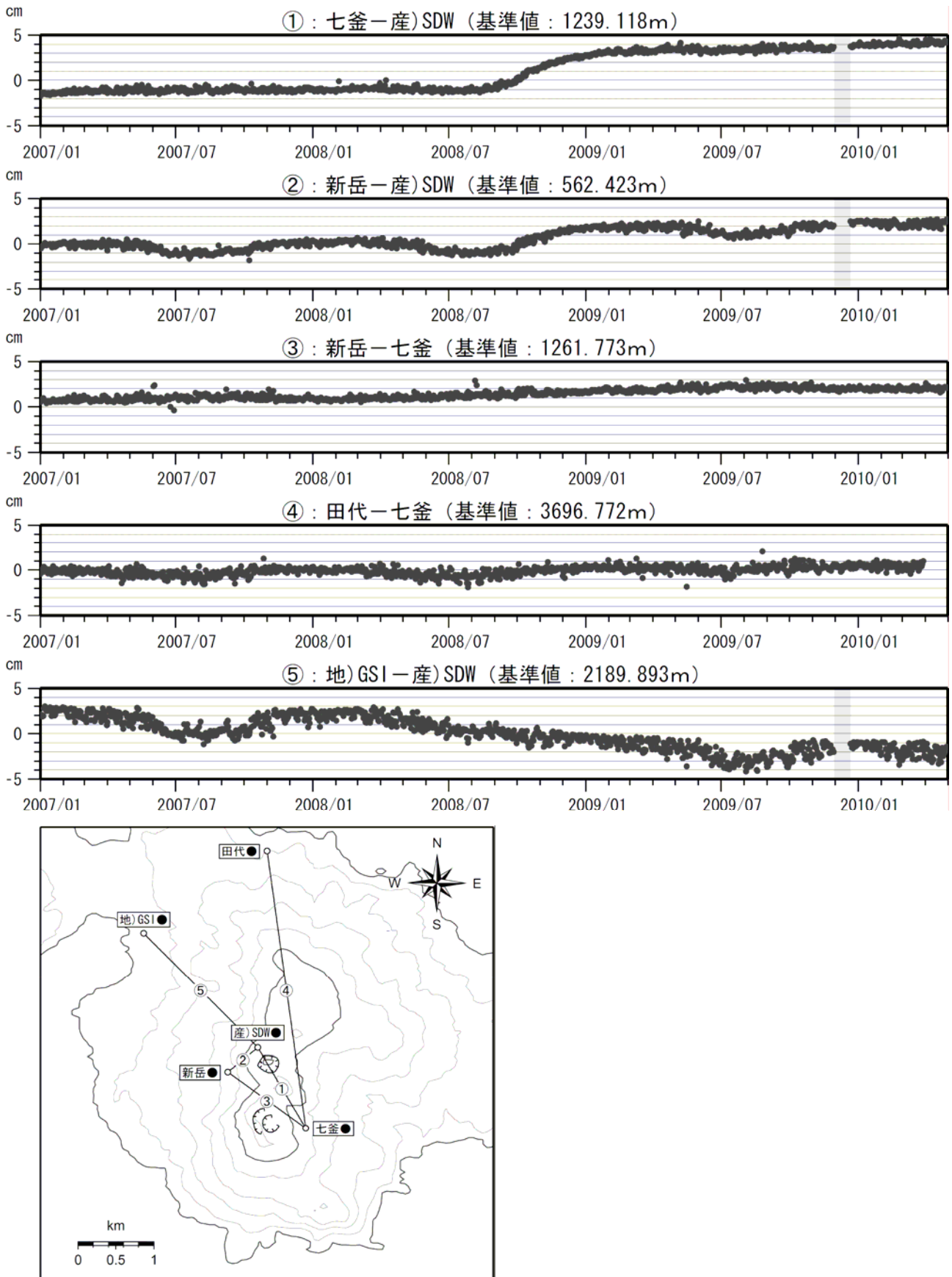


図4 口永良部島 GPS 連続観測による基線長変化(2007年1月~2010年4月)  
 < 4月の状況 >

火山活動によると考えられる変化は認められませんでした。

灰色部分は観測点障害のため欠測。

田代観測点は機器障害のため現地収録としています。今期間のデータは後日掲載します。