

海域火山の最近の活動について*

Recent Activities of Submarine Volcanoes and Volcanic Islands

海上保安庁
Japan Coast Guard

2012年6月1日から2012年9月30日にかけて観測された海域火山の活動状況は、以下のとおりである。

なお、変色水の活動に顕著な変化の見られた新島、青ヶ島、及び変色水の活動が継続中である硫黄島については、詳細を別項に示した。

南方諸島方面

場 所	年 月 日	調査機関等	活 動 状 況
手石海丘	2012/08/26	海上保安庁	変色水を認めず。
伊豆大島	2012/08/26	海上保安庁	岡田港～風早崎付近海岸及び元町港に薄緑色、薄茶褐色の変色水を視認した。神ノ根鼻付近～トウシキノ鼻付近海岸及び波浮港に薄緑色、薄茶褐色の変色水を視認した。
新島	2012/08/26	海上保安庁	東側海岸及び羽伏浦～ミクツ根付近海岸に薄緑色、乳白色の変色水を視認した。新島港付近に、2009年ごろと比べて規模の大きい薄緑色、乳白色の変色水（写真1～4）を視認した。
神津島	2012/08/26	海上保安庁	牛鼻付近海岸に乳白色、薄緑色の変色水を視認した。背負崎南側の海岸及び多幸湾に薄緑色の変色水を視認した。
三宅島	2012/08/26	海上保安庁	大久保漁港付近及び大船戸湾～伊豆岬付近海岸に薄茶褐色、薄緑色の変色水を視認した。新鼻～ツル根岬付近海岸及び坪田漁港付近に薄緑色の変色水を視認した。三池港に薄茶褐色、薄緑色の変色水を視認した。
青ヶ島	2012/08/26	海上保安庁	南東端東側の海岸付近に薄茶褐色、薄緑色の変色水（写真5）を視認した。北端の海岸付近に多量の薄茶褐色、薄緑色の変色水（写真6）を視認した。また、これまで変色水が見られたことのない島の南端から南東方約1,300m付近（水深63m）に直径約900mの円形の薄緑色変色水（写真7、8）を視認した。

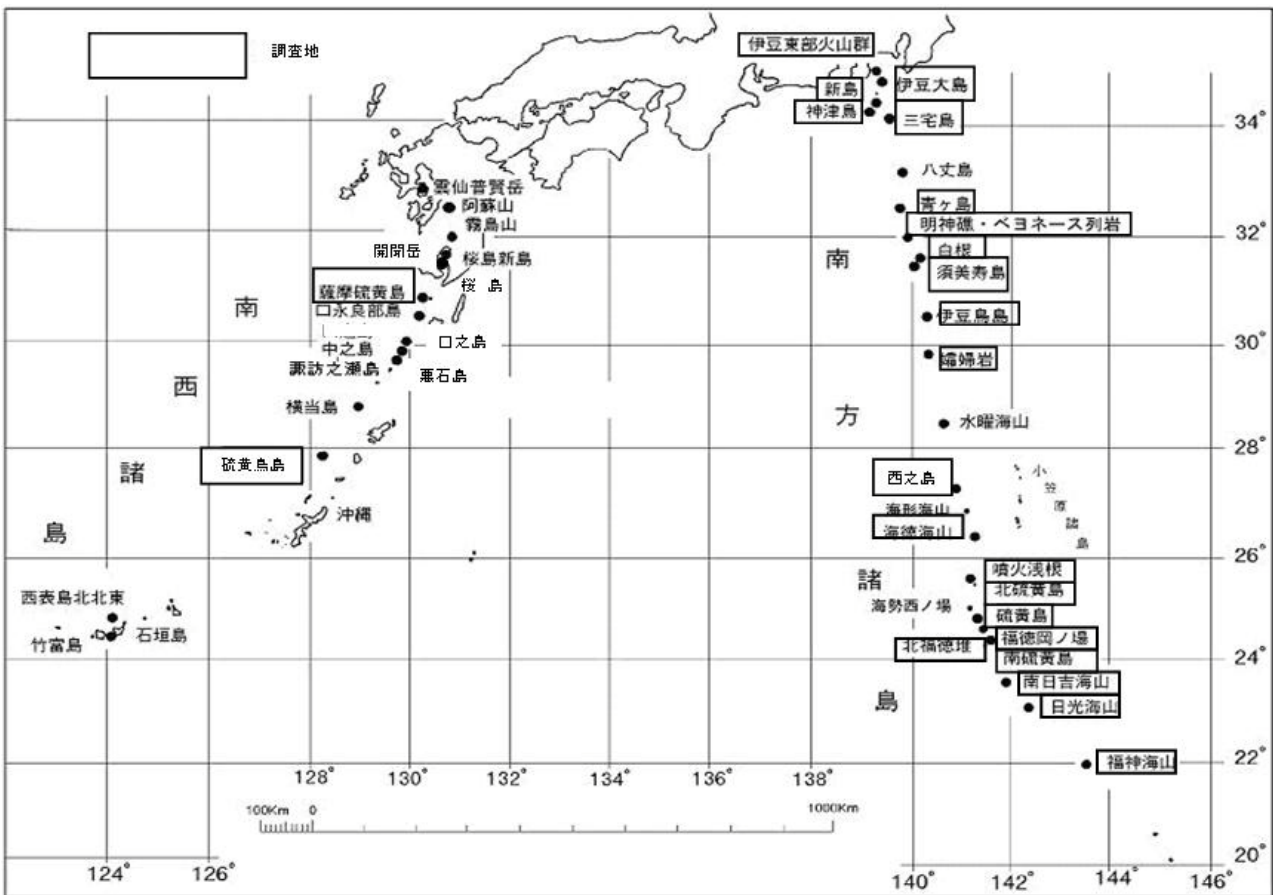
* 2012年11月26日受付

須美寿島	2012/08/25	海上保安庁	変色水を認めず。
伊豆鳥島	2012/08/25	海上保安庁	船見岬～兵庫浦付近海岸及び初寝崎付近海岸から薄緑色の変色水を視認した。燕埼～三石付近海岸から薄緑色及び薄茶褐色の変色水を視認した。
噴火浅根	2012/08/21	海上保安庁	僅かな薄緑色の変色水及び同東方に薄青色の変色水を視認した。
硫黄島	2012/08/23	海上保安庁	北ノ鼻付近(写真9、11)～為八海岸付近(写真10、12)及び播鉢山周辺海域に薄緑色及び茶褐色の変色水を視認した。釜岩付近に茶褐色の変色水を視認した。為八海岸付近に気泡は認めず。
西之島	2012/08/25	海上保安庁	新島付近海岸に薄緑色の変色水を視認した。東側海岸から北東方に広がる薄緑色の変色水を視認した。
福徳岡ノ場	2012/06/13	第三管区 海上保安本部	僅かな薄白色の変色水を視認した。
	2012/06/15	海上自衛隊	直径約100mの薄青色の変色水を視認した。
	2012/06/25	第三管区 海上保安本部	直径約50～60mの青白色の変色水を視認した。
	2012/08/23	海上保安庁	降雨のため観測できず。
南硫黄島	2012/08/23	海上保安庁	降雨のため観測できず。
明神礁	2012/08/25	海上保安庁	変色水を認めず。
ベヨネース 列岩	2012/08/25	海上保安庁	変色水を認めず。
白根	2012/08/25	海上保安庁	変色水を認めず。
孀婦岩	2012/08/25	海上保安庁	変色水を認めず。
海徳海山	2012/06/15	海上自衛隊	変色水を認めず。
北硫黄島	2012/08/21	海上保安庁	変色水を認めず。
南日吉海山	2012/06/15	海上自衛隊	変色水を認めず。
日光海山	2012/06/15	海上自衛隊	変色水を認めず。

福神海山	2012/06/15	海上自衛隊	変色水を認めず。
------	------------	-------	----------

南西諸島方面

場所	年月日	調査機関等	活動状況
薩摩硫黄島	2012/07/28	第十管区 海上保安本部	硫黄岳火口付近及び山腹付近から白色の噴気を視認した。硫黄岳東海岸の穴之浜～平家城付近にかけて乳白色、濃緑色の変色水を視認した。硫黄島港～東温泉付近にかけて茶褐色、薄緑色の変色水を視認した。
硫黄鳥島	2012/08/24	第十一管区 海上保安本部	火口中央の陥没孔及び水溜りから白色の噴気を視認した。グスク火山北壁から白色の噴気を視認した。火口南西海岸から茶褐色の変色水を視認した。

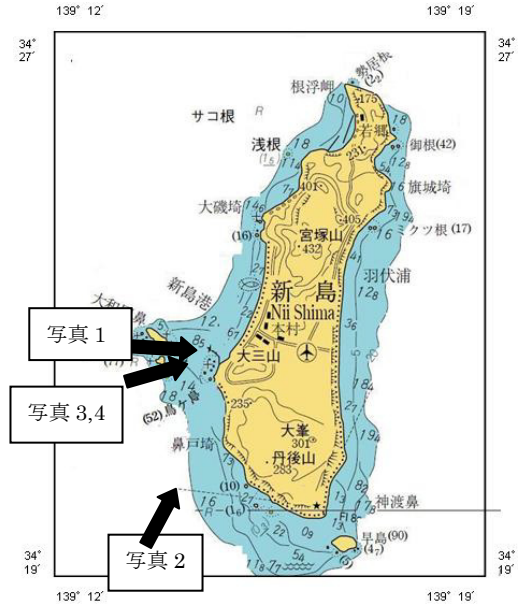


第1図 火山噴火予知調査位置

Fig. 1 Location map of submarine volcanoes and volcanic islands

○新島

新島港付近で顕著な薄緑色、乳白色の変色水が観測された(写真1、2)。2009年の様子(写真3、4)と比べて、変色水の規模が大きくなっている。



2012年08月26日撮影

2012年08月26日撮影



写真1 新島港付近の薄緑色、乳白色の変色水
Photo 1 Light green and milky white discolored water around the Niihama Port.

写真2 新島港付近の薄緑色、乳白色の変色水
Photo 2 Light green and milky white discolored water around the Niihama Port.

過去の変色水の様子

2009年03月19日撮影

2009年12月25日撮影

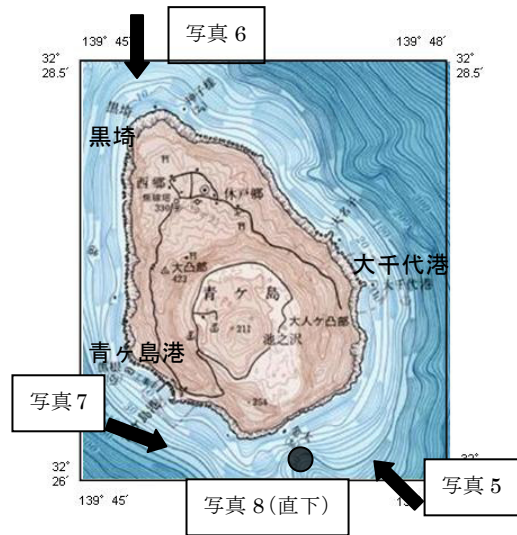


写真3 新島港付近
Photo 3 The Niihama Port

写真4 新島港付近
Photo 4 The Niihama Port

○青ヶ島

これまで変色水が観測されたことのない島の南端から南東方約 1,300 m 付近 (水深 63m) に、直径約 900 m の円形の薄緑色変色水 (写真 7、8) が観測された。



2012年08月26日撮影

2012年08月26日撮影



写真5 南東端東側の海岸付近に薄茶褐色及び薄緑色の変色水

写真6 北端の海岸付近に薄茶褐色、薄緑色の変色水

Photo 5 Light brown and light green discolored water along the southeastern coast of Aogashima.

Photo 6 Light brown and light green discolored water along the northern coast of Aogashima

2012年08月26日撮影

2012年08月26日撮影

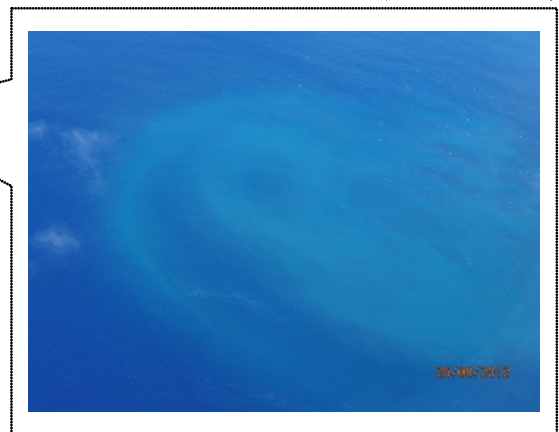
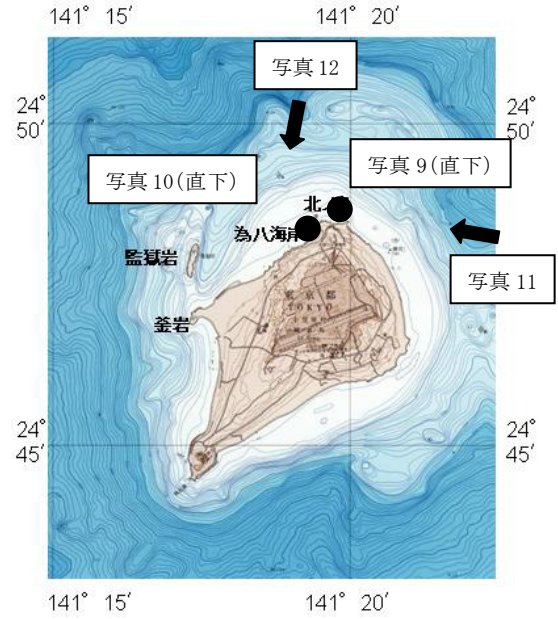


写真7 南端から南東方約1,300m付近 (水深63m)
Photo 7 Discolored water 1,300 m southeast of the southern end of Aogashima (63 m in depth)

写真8 直径約900 m の円形の薄緑色の変色水
Photo 8 Light green discolored water 900 m in diameter

○硫黄島

2012年4月以来の変色水の活動は継続中であるが、4月に為八海岸付近で観測された気泡は認められない(写真10、12)。



2012年08月23日撮影

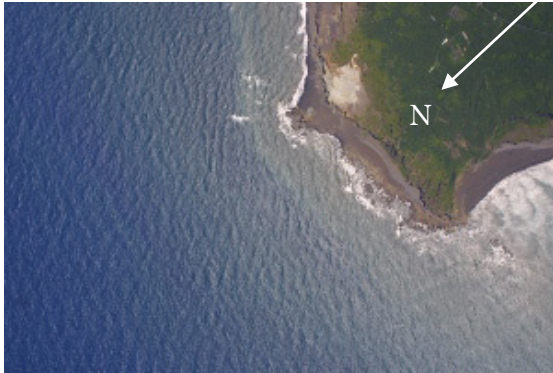


写真9 北ノ鼻付近に薄緑色、茶褐色の変色水
Photo 9 Light green and brown discolored water around Kita-no-hana

2012年08月23日撮影



写真10 為八海岸付近に薄緑色、茶褐色の変色水
Photo 10 Light green and brown discolored water along Tamehachi coast

2012年08月23日撮影



写真11 北ノ鼻付近に薄緑色、茶褐色の変色水
Photo 11 Light green and brown discolored water around Kita-no-hana

2012年08月23日撮影



写真12 為八海岸付近に薄緑色、茶褐色の変色水
Photo 12 Light green and brown discolored water along Tamehachi coast