

平成28年(2016年)台風第9号に関する 富山県気象速報

目 次

1 気象概要

- (1) 資料作成の目的
- (2) 気象状況
- (3) 台風位置表
- (4) 地上天気図および気象衛星赤外画像
- (5) レーダーエコー合成図
- (6) 雨の状況
- (7) 降水量の推移
- (8) 気象官署とアメダスの期間降水量表
- (9) 気象官署とアメダスの日最大1時間降水量表
- (10) 気象官署とアメダスの極値更新状況
- (11) 気象観測施設配置図

2 気象台の執った措置

- (1) 警報・注意報の発表状況
- (2) 富山県気象情報の発表状況
- (3) 土砂災害警戒情報の発表状況
- (4) 指定河川洪水予報の発表状況
- (5) 記録的短時間大雨情報の発表状況
- (6) 竜巻注意情報の発表状況
- (7) 部外機関への説明会・支援状況等

3 被害の状況

注)この資料は、速報として取り急ぎまとめたもので後日内容の一部訂正や追加をすることがあります。

富 山 地 方 気 象 台
平 成 2 8 年 8 月 2 4 日

1 気象概要

(1) 資料作成の目的

8月22日から23日にかけて、台風第9号の影響により、県内には暖かく湿った空気が流れ込み大気の状態が不安定となって、各地で非常に激しい雨が降り大雨となった。この大雨により道路の通行止めや一部の交通機関に乱れが発生した。

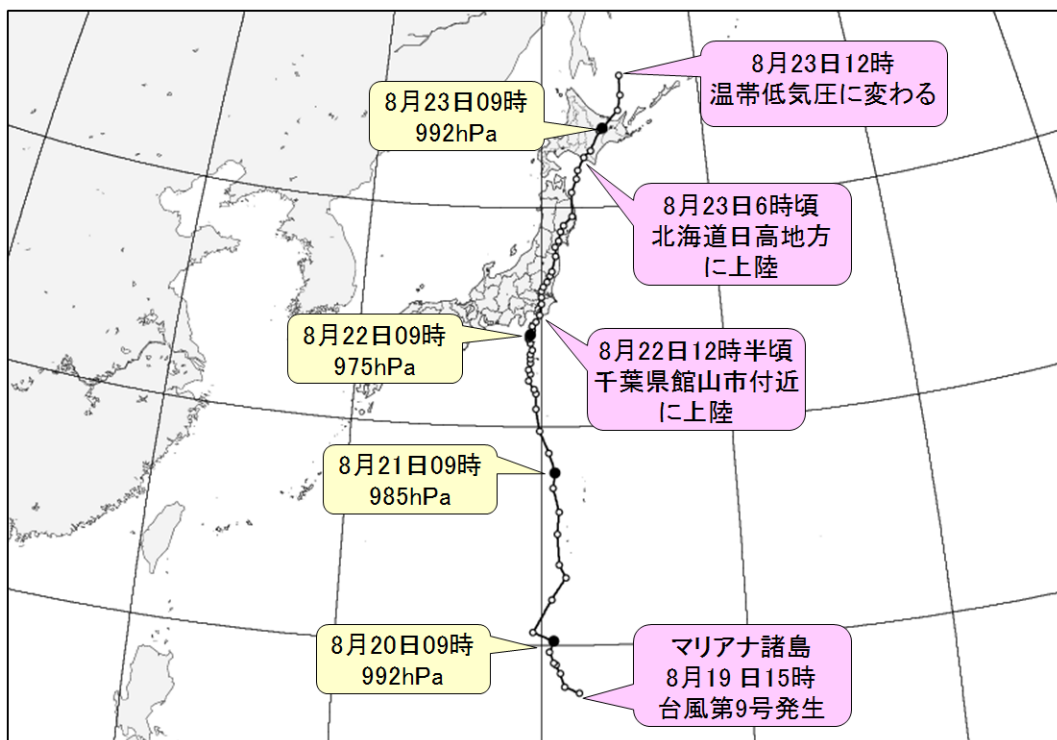
このときの気象状況をとりとまとめた。

本資料は、8月24日11時00分現在のものである。

(2) 気象状況

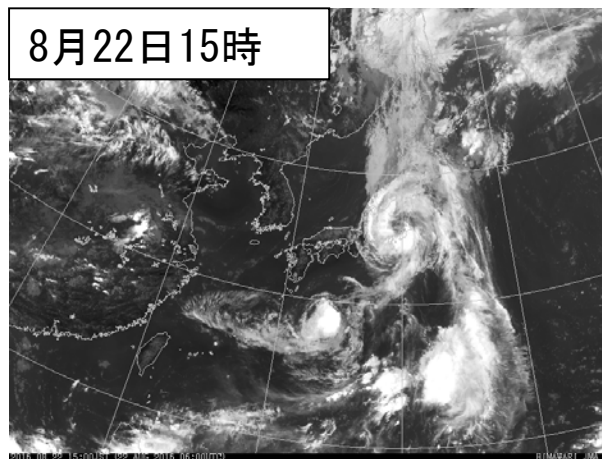
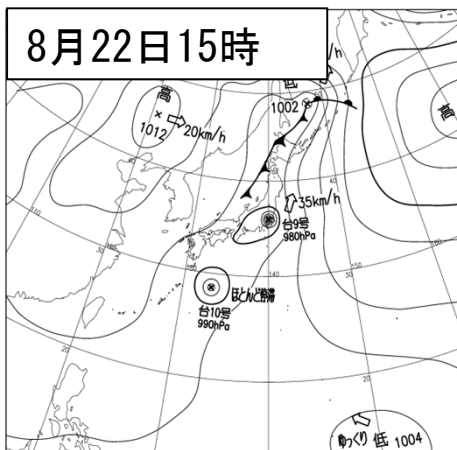
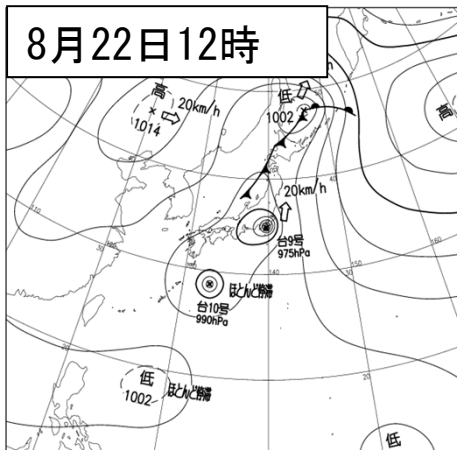
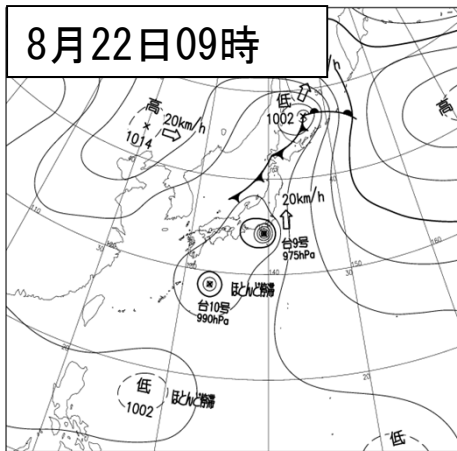
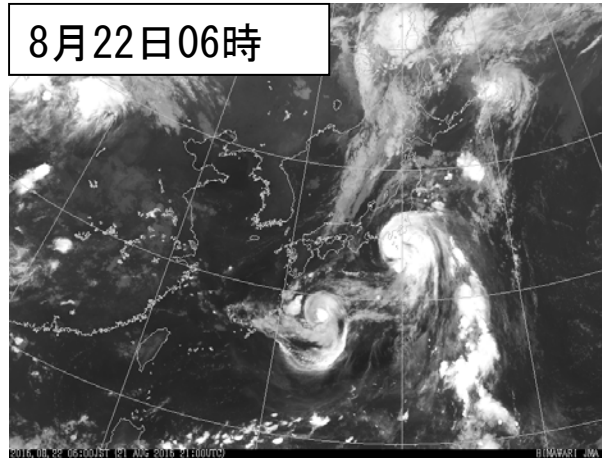
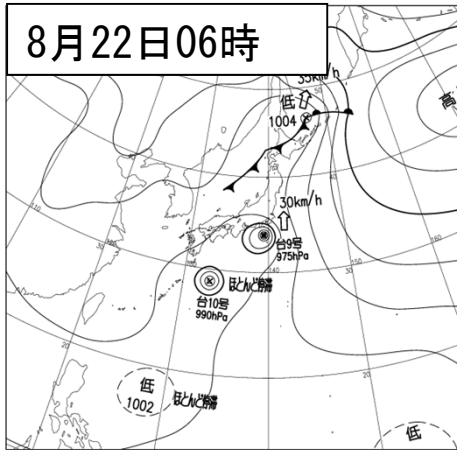
8月19日15時、マリアナ諸島で発生した台風第9号は、日本の南海上を発達しながら北に進み、22日12時半頃、強い勢力のまま千葉県館山市付近に上陸した。その後、暴風域を伴い関東地方から東北地方を北から北北東に進み、23日06時頃には北海道日高地方に上陸し、23日12時にはオホーツク海で温帯低気圧に変わった。

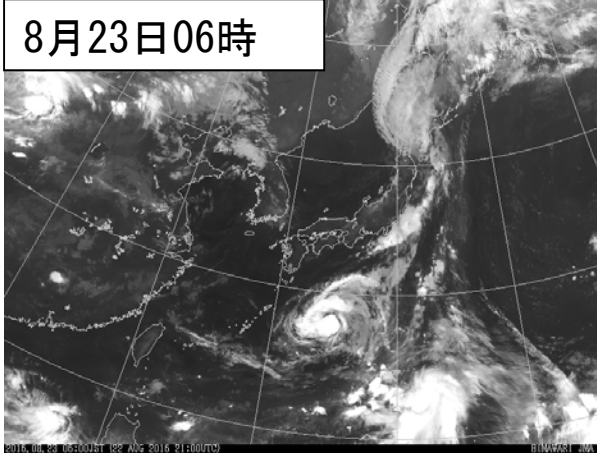
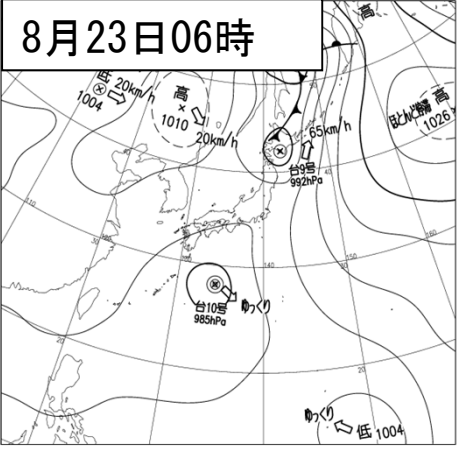
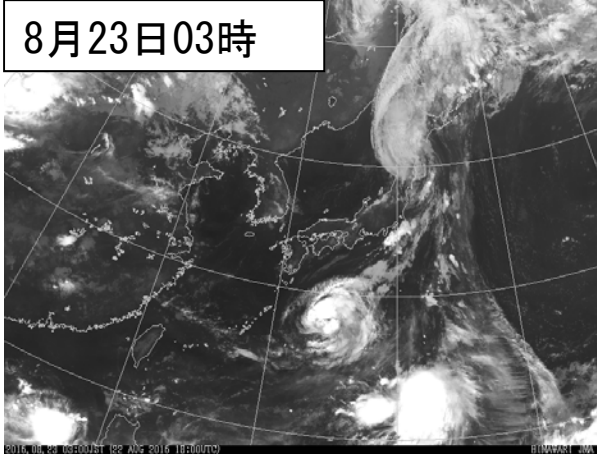
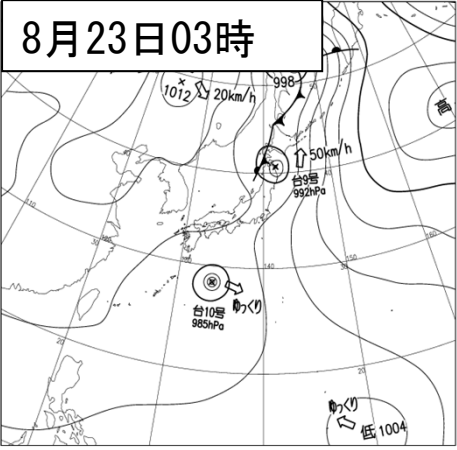
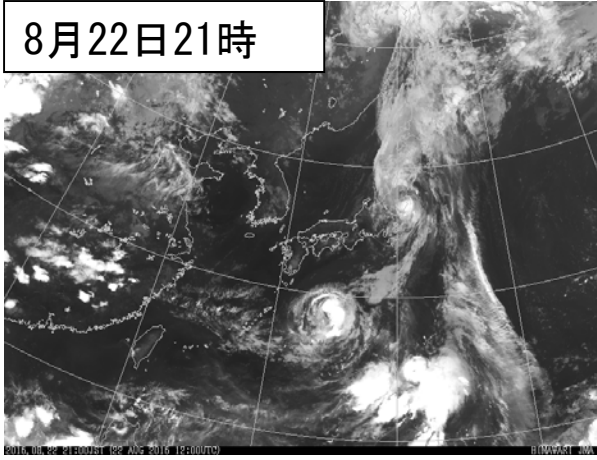
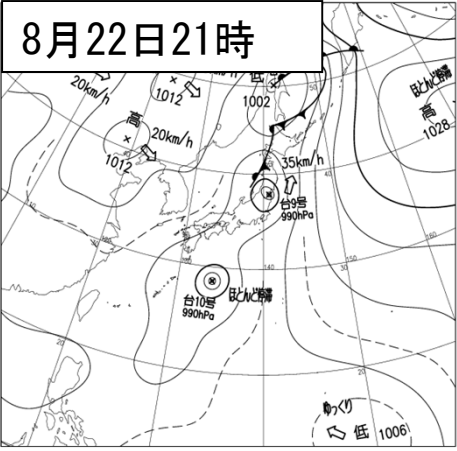
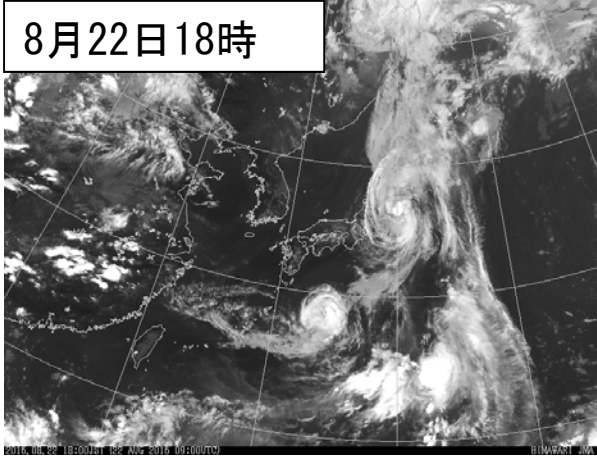
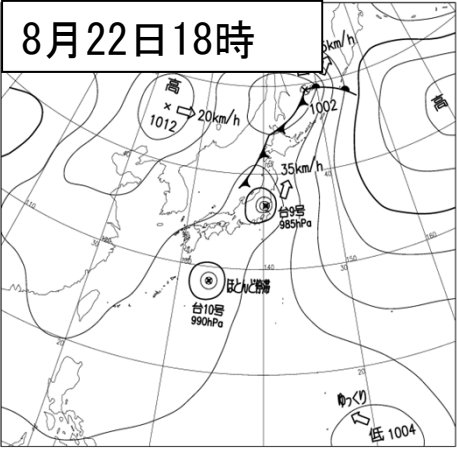
県内は、台風からの暖かく湿った空気が流れ込んだ影響で大気の状態が不安定となり、22日の日中から23日の朝にかけて、非常に激しい雨の降った所があった。アメダスでは、富山市の猪谷で22日17時29分までの1時間に44.0ミリ、上市町の上市で22日の19時26分までの1時間に37.5ミリ、立山町の立山芦峯で22日の21時13分までの1時間に31.0ミリの激しい雨を観測した。解析雨量では、富山市で8月22日17時00分までの1時間に約70ミリの非常に激しい雨を解析した。22日09時から23日09時までの24時間降水量は、アメダスでは立山町の立山芦峯で104.5ミリとなり、解析雨量では、富山市付近で約200ミリの降水を解析した。



台風第9号経路図（日時、中心気圧（hPa））速報解析

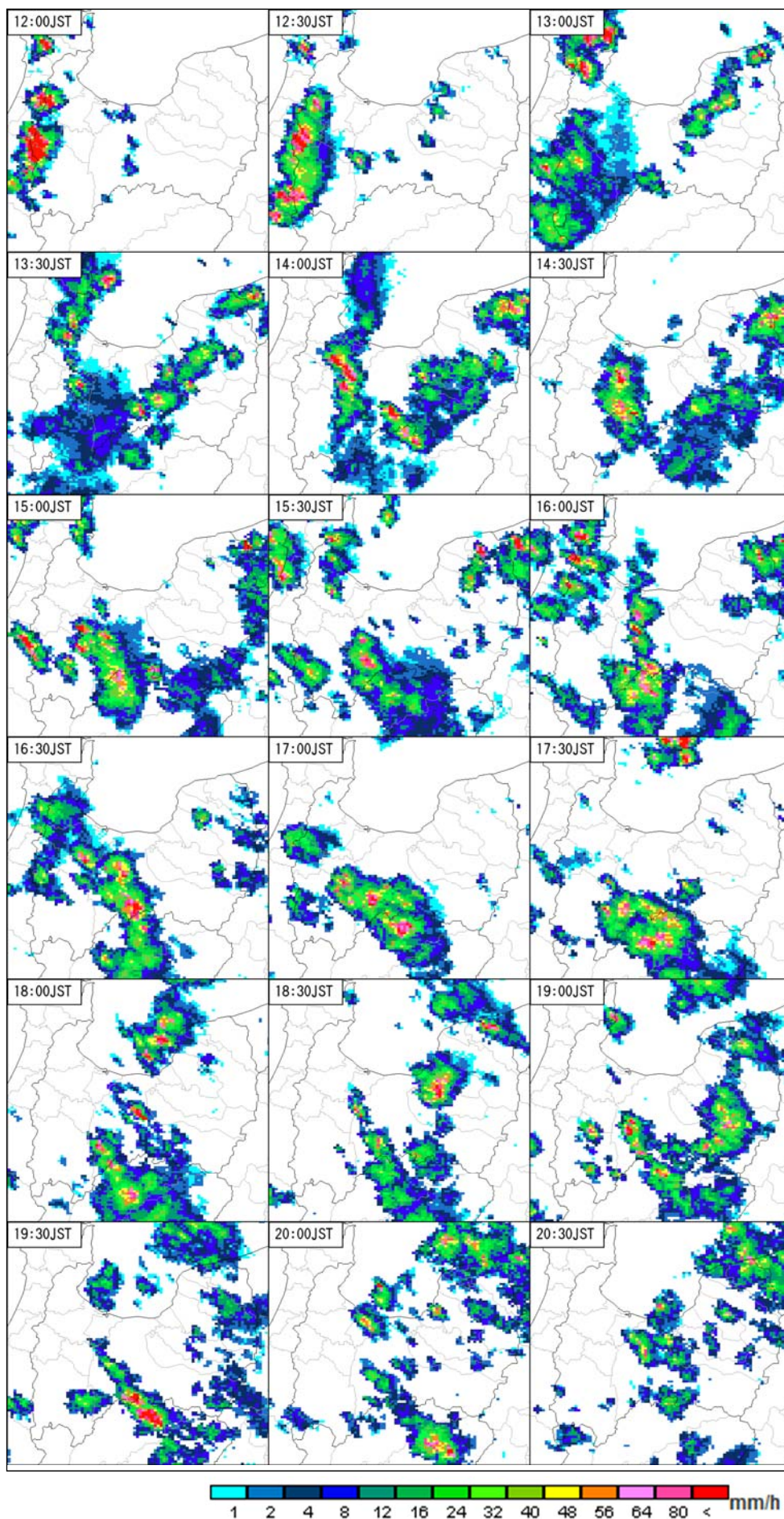
(4) 地上天気図および気象衛星赤外画像



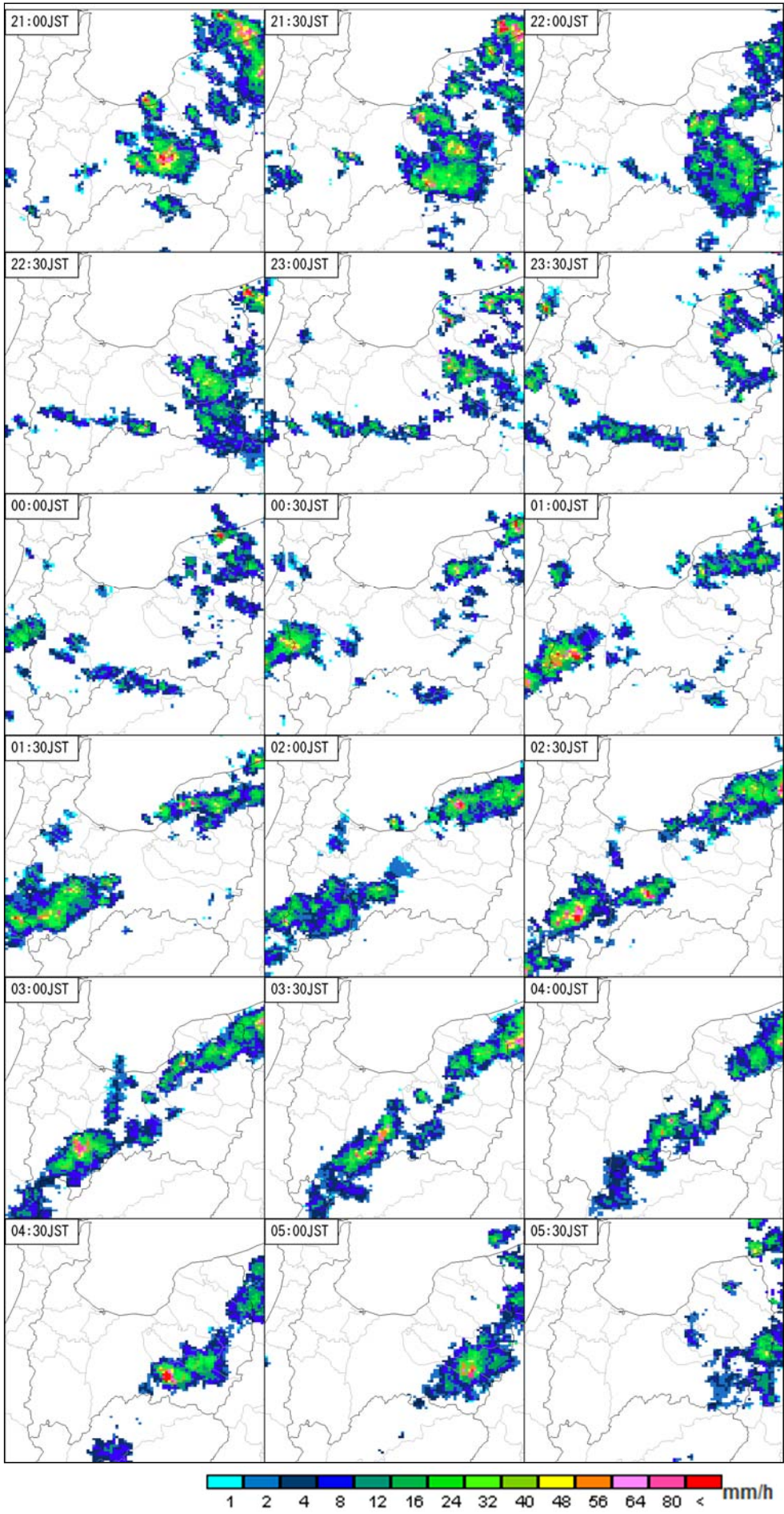


(5) レーダーエコー合成図

(平成28年8月22日12時00分～8月23日05時30分までの30分毎)



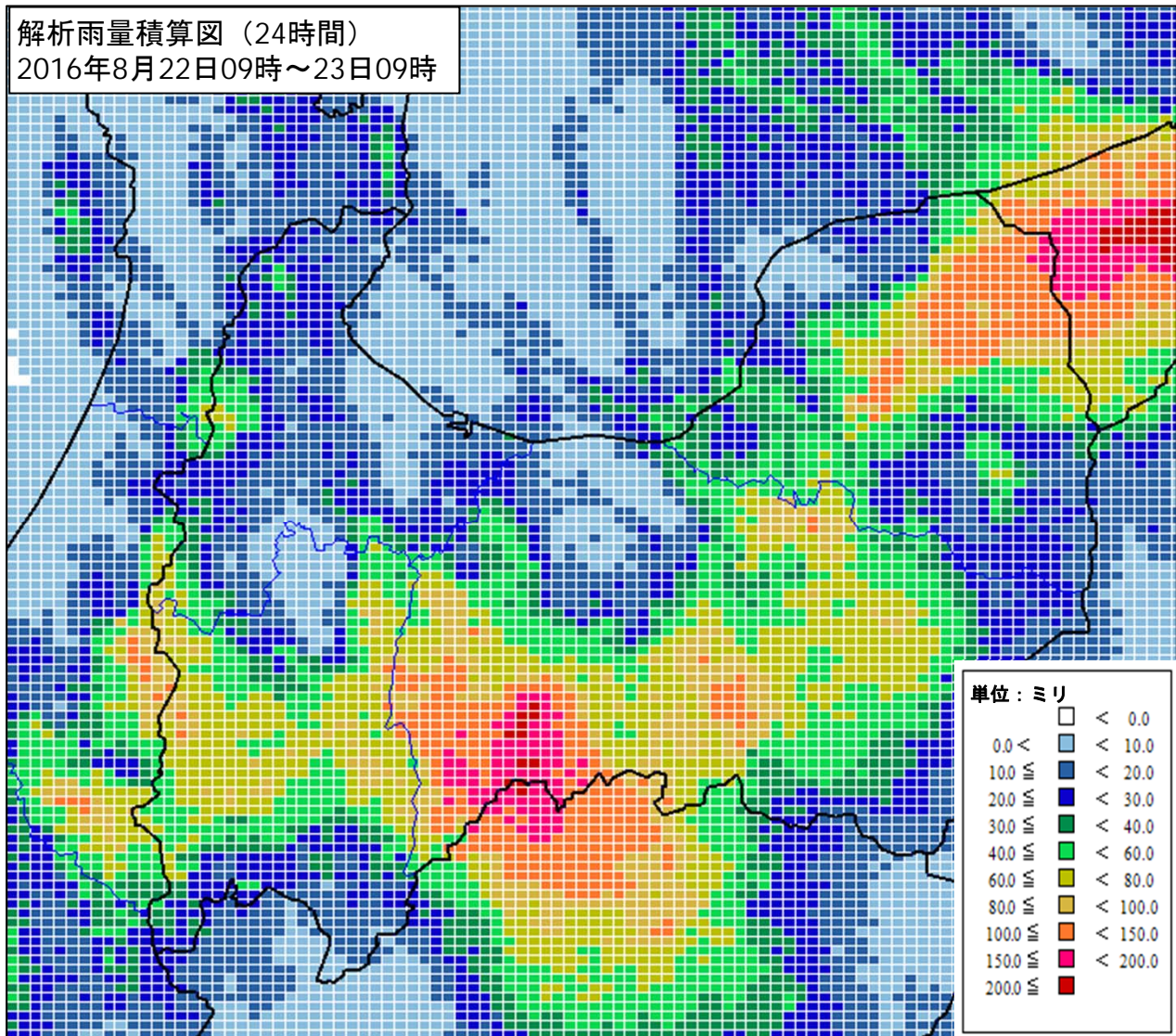
23日



(6) 雨の状況

解析雨量では、8月22日09時から8月23日09時までの24時間積算で、富山市付近で約200ミリの降水を解析した。

○解析雨量（8月22日09時～8月23日09時までの24時間積算雨量）

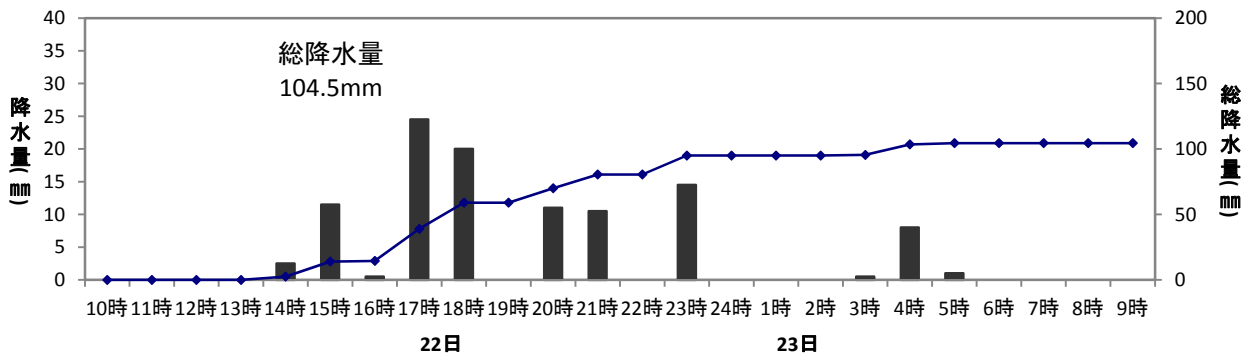


※ 解析雨量とは、気象レーダとアメダス等の地上の雨量計を組み合わせ、1km四方ごとに過去1時間雨量分布を解析したものです。

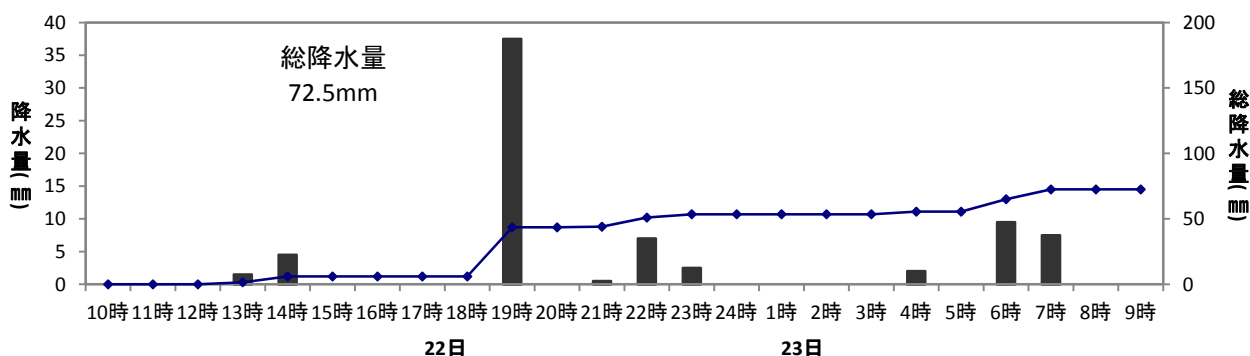
(7) 降水量の推移 ※総降水量の多い地点

(8月22日09時～8月23日09時)

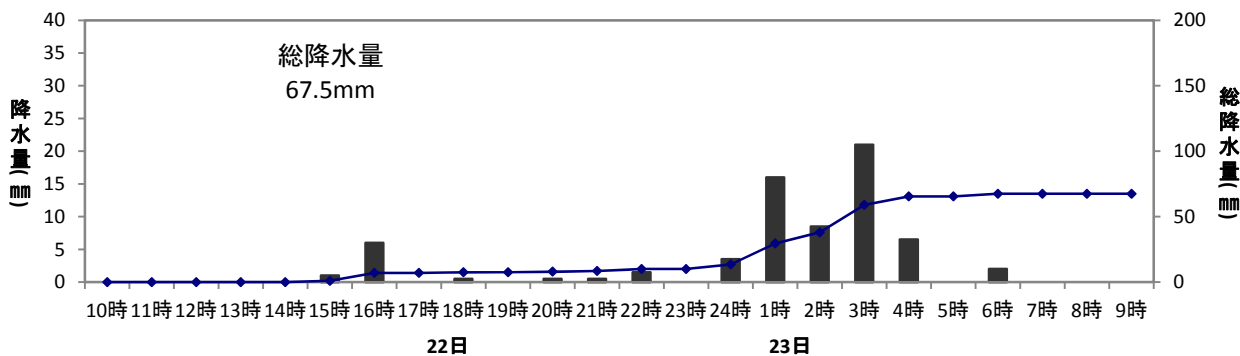
猪谷(富山県富山市)



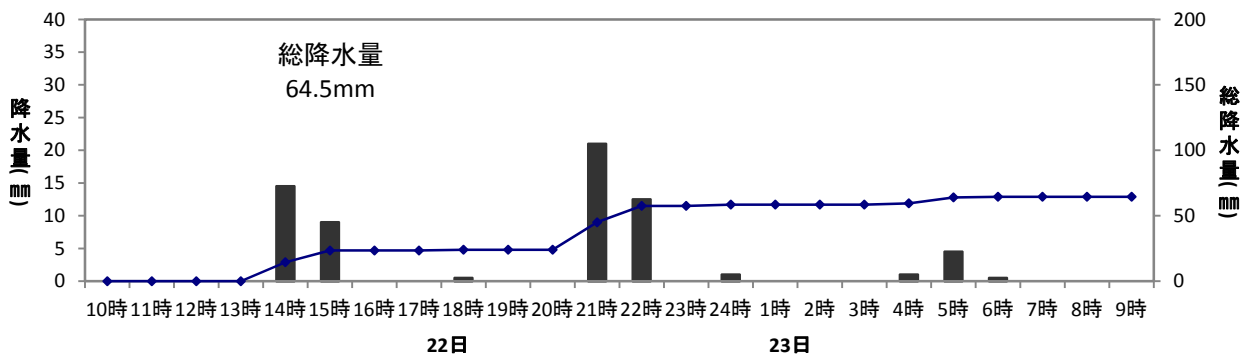
上市(富山県中新川郡上市町)



宇奈月(富山県黒部市)



立山芦峯(富山県中新川郡立山町)



(8) 気象官署とアメダスの期間降水量表

(期間：8月22日09時～8月23日09時)

市町村名	アメダス地点名	22日 (09時～24時)	23日 (00時～09時)	合計
		(mm)	(mm)	(mm)
朝日町	泊	14.0	3.5	17.5
氷見市	氷見	22.0	0.0	22.0
魚津市	魚津	1.5	14.0	15.5
黒部市	宇奈月	13.5	54.0	67.5
高岡市	伏木	2.0	0.5	2.5
富山市	富山	2.0	0.5	2.5
砺波市	砺波	1.0	0.5	1.5
富山市	秋ヶ島	14.0	0.5	14.5
富山市	大山	6.5	2.5	9.0
上市町	上市	53.5	19.0	72.5
南砺市	南砺高宮	23.0	15.5	38.5
富山市	八尾	42.0	6.0	48.0
立山町	立山芦峯	58.5	6.0	64.5
南砺市	五箇山	8.5	47.0	55.5
富山市	猪谷	95.0	9.5	104.5

(9) 気象官署とアメダスの日最大1時間降水量表

(期間：8月22日09時～8月23日09時)

市町村名	アメダス地点名	降水量(mm)	月日	時分
朝日町	泊	8.5	8月22日	20:44
氷見市	氷見	14.0	8月22日	14:10
魚津市	魚津	10.0	8月23日	02:32
黒部市	宇奈月	23.5	8月23日	03:04
高岡市	伏木	1.0	8月22日	20:50
富山市	富山	1.5	8月22日	21:09
砺波市	砺波	1.0	8月22日	14:28
富山市	秋ヶ島	12.0	8月22日	21:20
富山市	大山	6.5	8月22日	21:12
上市町	上市	37.5	8月22日	19:26
南砺市	南砺高宮	20.5	8月22日	13:20
富山市	八尾	29.0	8月22日	16:54
立山町	立山芦峯	31.0	8月22日	21:13
南砺市	五箇山	27.0	8月23日	02:30
富山市	猪谷	44.0	8月22日	17:29

(10) 気象官署とアメダスの極値更新状況

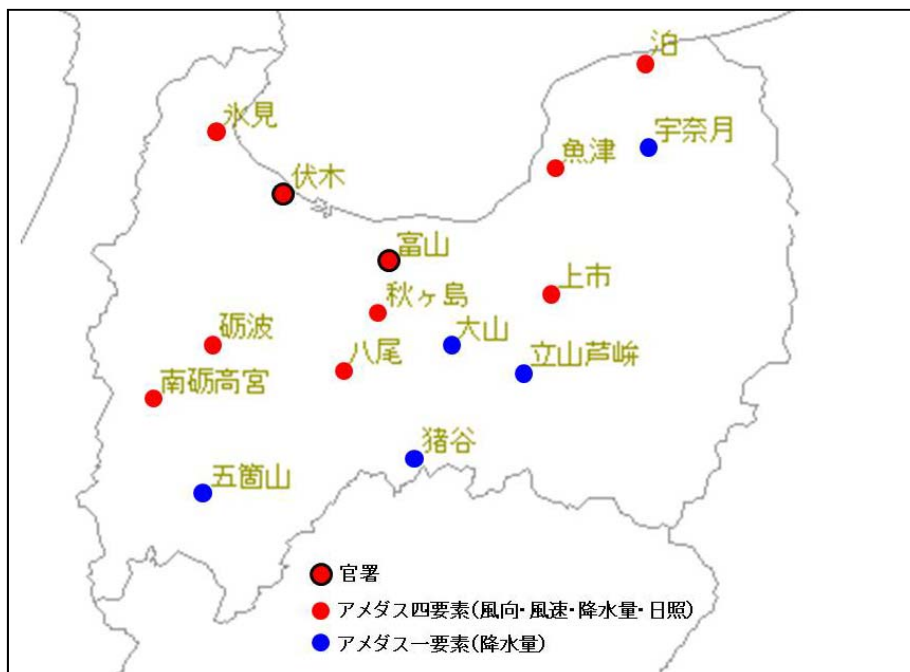
気象官署

- 統計開始以来の極値更新
統計開始以来の極値更新はありませんでした。
- 8月としての極値更新
8月としての極値更新はありませんでした。

アメダス（統計期間10年以上の観測所）

- 統計開始以来の極値更新
統計開始以来の極値更新はありませんでした。
- 8月としての極値更新
8月としての極値更新はありませんでした。

(11) 気象観測施設配置図



2 気象台の執った措置

(1) 警報・注意報の発表状況

8月22日00時00分から8月23日09時00分までの警報・注意報発表履歴表

●:発表 ◇:特別警報から警報 ▼:特別警報から注意報 ▼:警報から注意報 ○:継続 解:解除
 浸:大雨警報(浸水害) 土:大雨警報(土砂災害) 土浸:大雨警報(土砂災害、浸水害) 斜体字:発表 下線:特別警報から警報

発表・解除日時刻		警報・注意報	富山市	高岡市	魚津市	水見市	滑川市	黒部市	砺波市	小矢部市	南砺市	射水市	舟橋村	上市町	立山町	入善町	朝日町	
8月22日	5時12分	大雨注意報	●	●	●	●	●	●	●	●	●	●	●	●	●	●	●	
		雷注意報	●	●	●	●	●	●	●	●	●	●	●	●	●	●	●	●
		波浪注意報	●	●	●	●	●	●	●	●	●	●	●	●	●	●	●	●
		洪水注意報	●	●	●	●	●	●	●	●	●	●	●	●	●	●	●	●
8月22日	12時19分	高潮注意報	●	●	●	●	●	●	●	●	●	●	●	●	●	●	●	●
		大雨警報		浸		浸				浸	浸	浸						
		洪水警報		●		●				●	●	●						
		大雨注意報	○		○		○		○		○		○		○		○	
		雷注意報	○	○	○	○	○	○	○	○	○	○	○	○	○	○	○	○
		波浪注意報	○	○	○	○	○	○	○	○	○	○	○	○	○	○	○	○
8月22日	15時25分	洪水注意報	○		○		○		○		○		○		○		○	
		高潮注意報	○	○	○	○	○	○	○	○	○	○	○	○	○	○	○	○
		大雨警報	浸							浸		浸						
		洪水警報	●							○		○						
		大雨注意報		▼	○	▼	○	○	○		▼		○	○	○	○	○	○
		雷注意報	○	○	○	○	○	○	○	○	○	○	○	○	○	○	○	○
8月22日	17時31分	波浪注意報	○	解	○	解	○	○	○			解				○	○	
		洪水注意報		▼	○	▼	○	○	○		▼		○	○	○	○	○	○
		高潮注意報	○	○	○	○	○	○	○	○	○	○	○	○	○	○	○	○
		大雨警報	土浸							浸		浸						
		洪水警報	○							○		○						
		大雨注意報		○	○	○	○	○	○	○	○	○	○	○	○	○	○	○
8月22日	19時3分	雷注意報	○	○	○	○	○	○	○	○	○	○	○	○	○	○	○	○
		波浪注意報	○	○	○	○	○	○	○	○	○	○	○	○	○	○	○	○
		洪水注意報		○	○	○	○	○	○	○	○	○	○	○	○	○	○	○
		高潮注意報	解	解	解	解	解	解	解	解	解	解	解	解	解	解	解	解
		大雨警報	土浸		浸		浸	浸	浸	浸		浸		浸	浸	浸	浸	浸
		洪水警報	○		○		○	○	○	○		○		○	○	○	○	○
8月22日	21時15分	大雨注意報		解	解				▼	解	▼	解	▼					
		雷注意報	○	○	○	○	○	○	○	○	○	○	○	○	○	○	○	○
		波浪注意報	○	○	○	○	○	○	○	○	○	○	○	○	○	○	○	○
		洪水注意報		解	解	解				▼	解	▼	解	▼				
8月22日	23時20分	大雨注意報	▼		▼		▼	▼	○		○		解	▼	▼	▼	▼	
		雷注意報	○	○	○	○	○	○	○	○	○	○	○	○	○	○	○	○
		波浪注意報	解		解		解	解								解	解	
8月23日	3時10分	洪水注意報	▼		▼		▼	▼	○		○		解	▼	▼	▼	▼	
		大雨警報	土						土		土					土	土	
		大雨注意報		○	○	○	○	○	○	○	○	○	○	○	○	○	○	○
8月23日	6時14分	雷注意報	○	○	○	○	○	○	○	○	○	○	○	○	○	○	○	○
		洪水注意報	○	○	○	○	○	○	○	解		解						
		大雨警報	土						土								土	土
8月23日	7時48分	大雨注意報	▼		解		解	▼	○		解			○	○	▼	▼	
		雷注意報	解	解	解	解	解	解	解	解	解	解	解	解	解	解	解	解
		洪水注意報	○		解		解	解								解	解	○

(2) 富山県気象情報の発表状況

8月22日00時00分から8月23日09時00分までの履歴

発表日時	情報名
平成28年8月22日05時35分	平成28年 台風第9号に関する富山県気象情報 第4号
平成28年8月22日06時01分	平成28年 台風第9号に関する富山県気象情報 第5号
平成28年8月22日11時13分	平成28年 台風第9号に関する富山県気象情報 第6号
平成28年8月22日17時16分	平成28年 台風第9号に関する富山県気象情報 第7号
平成28年8月22日17時44分	平成28年 台風第9号に関する富山県気象情報 第8号
平成28年8月22日22時59分	平成28年 台風第9号に関する富山県気象情報 第9号
平成28年8月23日05時20分	大雨に関する富山県気象情報 第1号

(3) 土砂災害警戒情報の発表状況(富山県、富山地方気象台 共同発表)

8月22日00時00分から8月23日09時00分までの履歴

発表時刻	情報名	警戒対象地域	警戒解除地域
平成28年8月22日18時37分	富山県土砂災害警戒情報 第1号	富山市山間部西	
平成28年8月22日22時05分	富山県土砂災害警戒情報 第2号		富山市山間部西

(4) 記指定河川洪水予報の発表状況

発表はありませんでした。

(5) 記録的短時間大雨情報の発表状況

発表はありませんでした。

(6) 竜巻注意情報の発表状況

発表はありませんでした。

(7) 部外機関への説明会・支援状況等

- ・ 8月21日13時30分：富山地方気象台防災連絡室にて台風説明会実施
- ・ 8月21日14時06分：富山県県間系部局（富山県防災・危機管理課、砂防課、河川課、農村整備課、教育委員会）富山河川国道事務所、黒部河川事務所、伏木海上保安部へ台風説明会資料をメール送信

3 被害の状況

- ・立山有料道路(主要地方道富山立山公園線)では、雨量が規制値を越えたため桂台一美女平間が23日6時から09時40分まで通行止めとなり、路線バスが一時運転を見合わせた。
- ・JR高山線は、22日、大雨のため富山一猪谷間で一時運行を見合わせ、一部列車が運休となった。

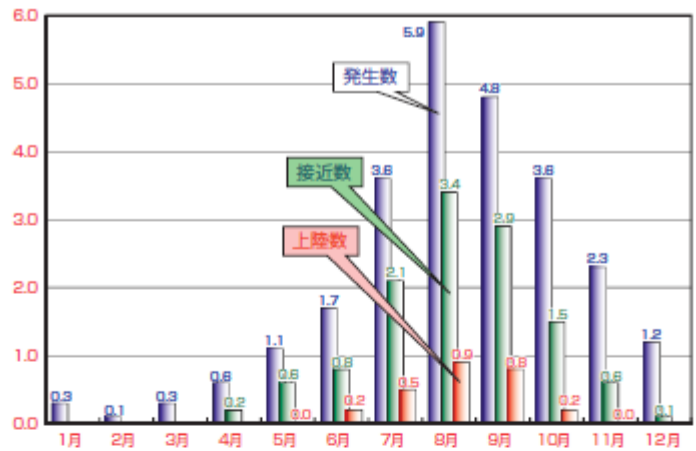
(富山県防災・危機管理課、JR西日本HPより)

【参考資料】 大雨や台風に備えて(平成28年3月)気象庁パンフレットより

台風とは

熱帯や亜熱帯の海洋上で発生する低気圧を「熱帯低気圧」と呼び、このうち北西太平洋で発達して最大風速が34ノット(約17m/s)以上になったものを「台風」と呼びます。

台風は一年間に平均して25～26個発生し、11～12個が日本に接近、3個程度が日本に上陸しています。発生・接近・上陸ともに、7月から10月にかけて最も多くなります。

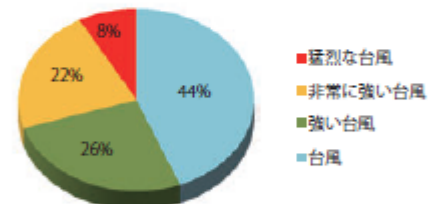


台風の月別発生・接近・上陸数 (1981年～2010年の30年平均)

台風の強さ

台風の強さは、その最大風速(10分間平均風速の最大値)により下の表のように決めています。

台風の強さ	
台風の強さ	最大風速
猛烈な	54m/s以上
非常に強い	44m/s以上～54m/s未満
強い	33m/s以上～44m/s未満
(表現しない)	33m/s未満



強さ別の台風の発生割合 (1981 - 2010年)

台風のおおきさ

台風のおおきさは、強風域(平均風速15m/s以上の風が吹く範囲)のおおきさによって下の表や図のように決めています。台風は数百kmの水平スケールをもつ大きな自然現象であり、中心付近でのみ災害が起こるわけではありません。

暴風域や強風域の情報に注意が必要です。また、台風から離れたところでも大雨による災害が発生します。

台風のおおきさ	
台風のおおきさ	強風域の半径
超大型(非常に大きい)	800km以上
大型(大きい)	500km以上～800km未満
(表現しない)	500km未満



問い合わせ先
富山地方気象台
電話：076-432-2331