

気象速報

平成28年8月19日から23日にかけての大雨について
～前線と台風第11号及び台風第9号～
(釧路・根室地方)

平成28年8月29日
釧路地方気象台

【値は速報値であり、後日修正する可能性があります。ご利用には注意願います。】

気象概況

北海道付近には、8月19日から23日にかけて、前線が停滞した。台風第11号は、21日に三陸沖を北上し、23時過ぎに釧路市付近に上陸した後、温帯低気圧に変わった。

また、強い台風第9号は、22日12時に千葉県館山市付近に上陸した後も、暴風域を伴いながら北上を続け、23日6時頃、日高地方に上陸した。この台風は、12時にオホーツク海で温帯低気圧に変わった。

釧路・根室地方は、前線や台風の影響により、大気の非常に不安定な状態が続き、3時間降水量、24時間降水量、48時間降水量、72時間降水量が観測史上1位を更新する等記録的な大雨となった。

また、台風の接近により南の風が非常に強まり、海はうねりを伴い大しけとなった。

19日15時から23日24時の降水量は、羅臼で291.5ミリとなった。20日18時4分から23日8時2分にかけて土砂災害の危険度が高まった地域(羅臼町・中標津町・弟子屈町・鶴居村・別海町・標津町)に土砂災害警戒情報を発表した。21日11時20分に釧路川・新釧路川ではん濫注意水位を超えたため、指定河川洪水予報を発表した。23日は、知方学で最大風速 南の風23.7メートル、釧路で最大瞬間風速 南南東の風34.1メートルを観測した。

社会的な影響

前線や台風の影響により、各地で大雨による被害が発生した。羅臼町、別海町、中標津町、標津町では土砂災害・浸水の恐れが高まったため、避難勧告や避難準備情報が出された。交通関係では、国道・道道の通行止め、鉄道・航空機の運休が発生し、教育機関の臨時休校などもあった。

また、釧路・根室地方の多くの地域で停電となった。

(8月29日09時 現在)

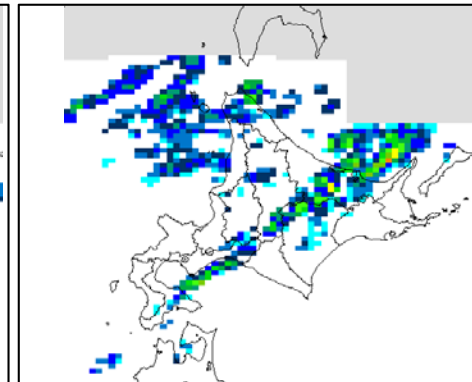
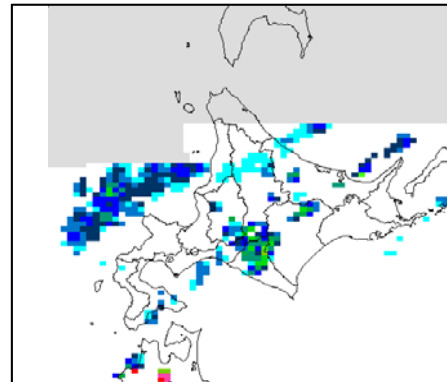
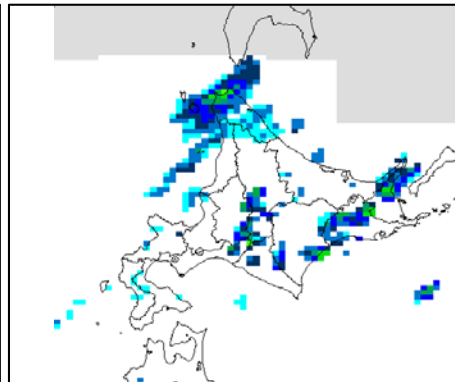
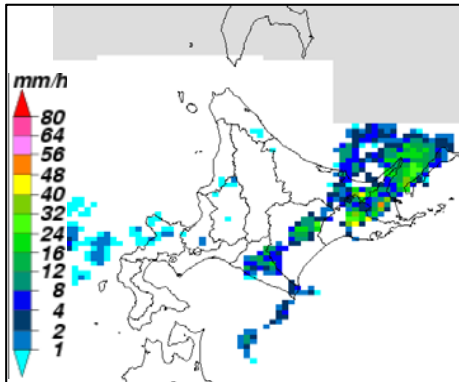
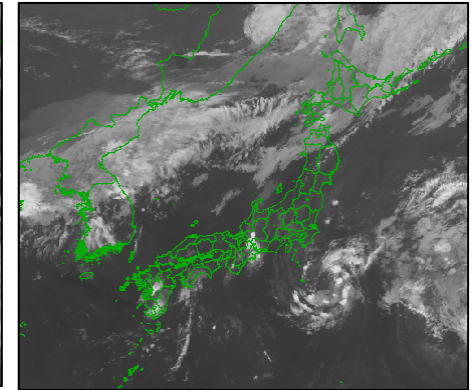
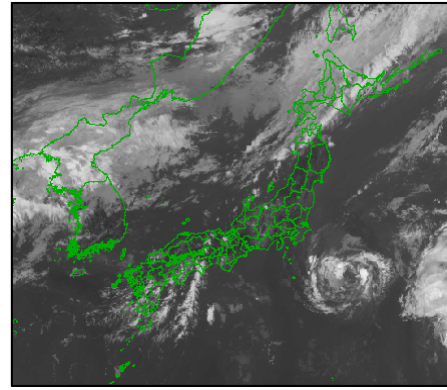
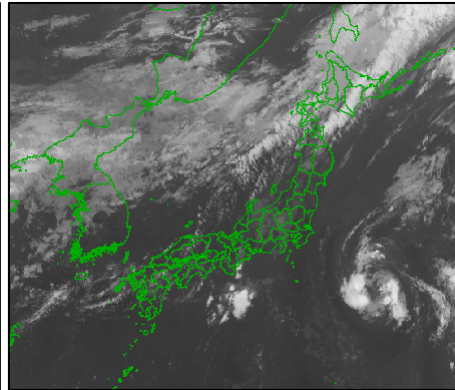
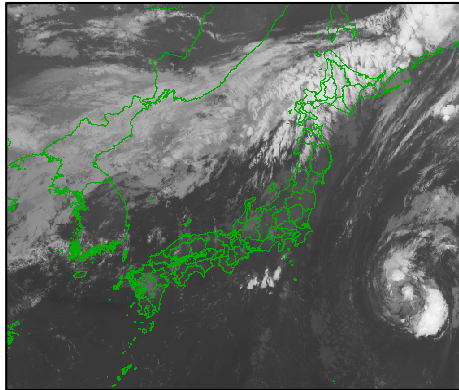
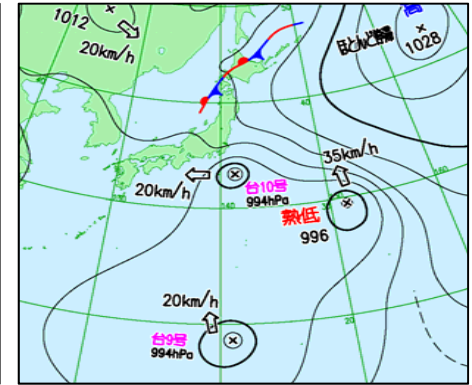
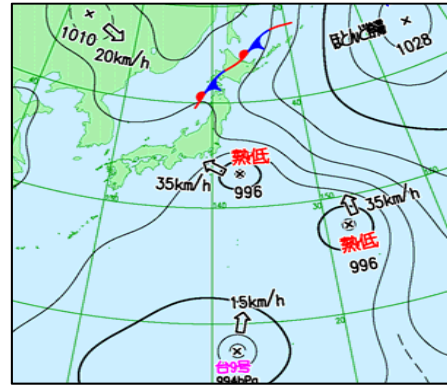
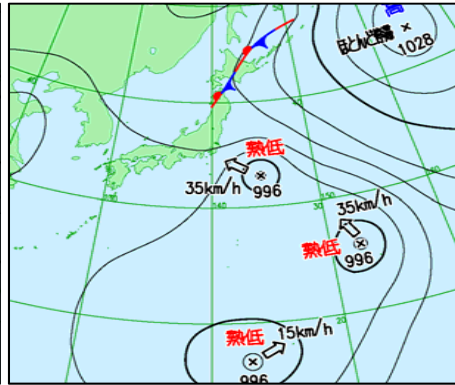
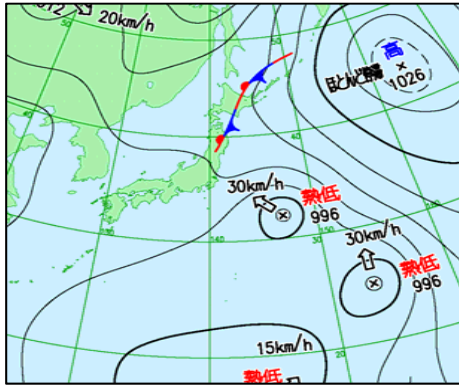
地上天気図、気象衛星赤外画像、気象レーダー 8月19日03時～19日21時(6時間毎)

19日03時

19日09時

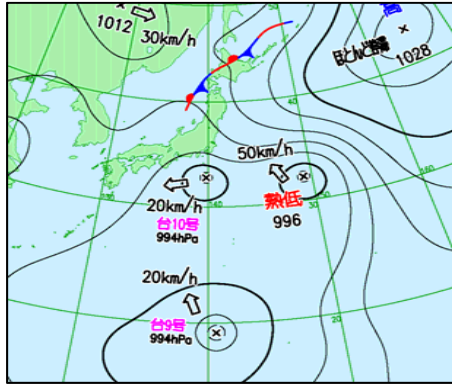
19日15時

19日21時

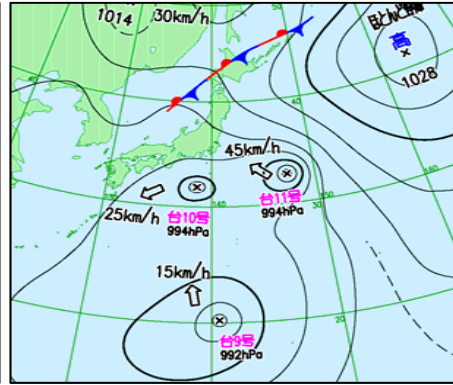


地上天気図、気象衛星赤外画像、気象レーダー 8月20日03時～20日21時(6時間毎)

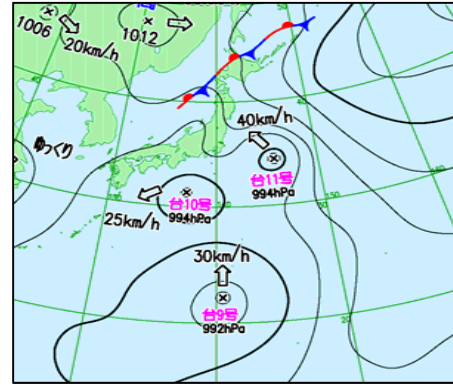
20日03時



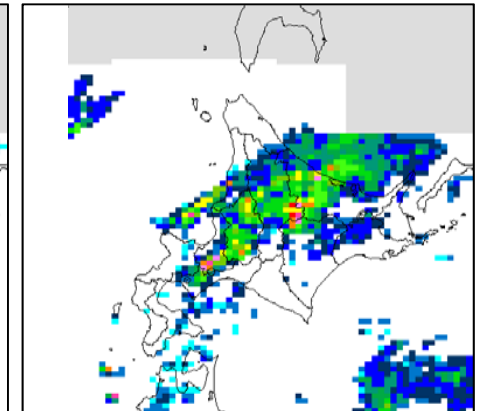
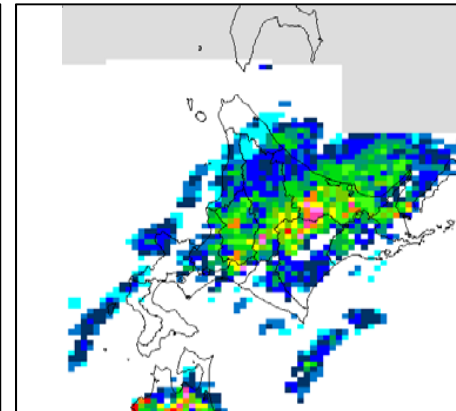
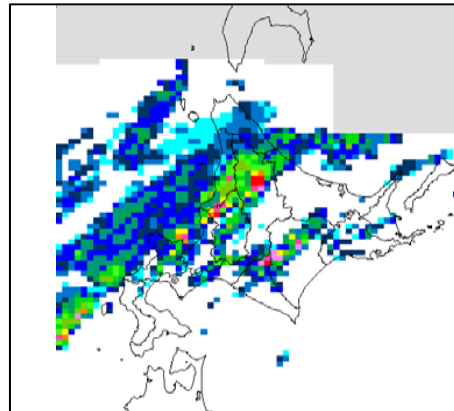
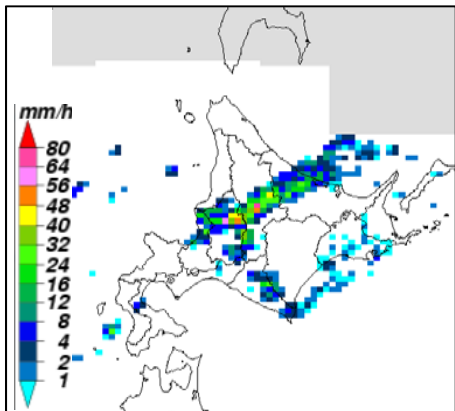
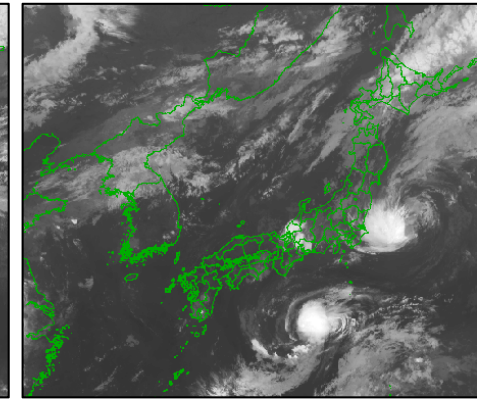
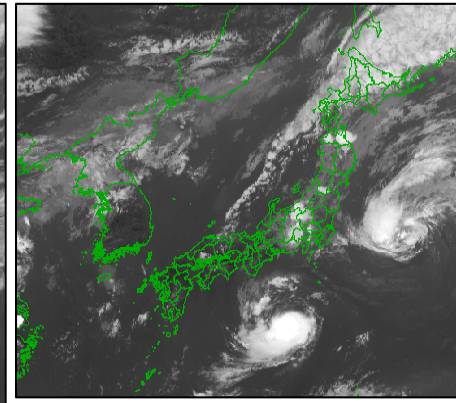
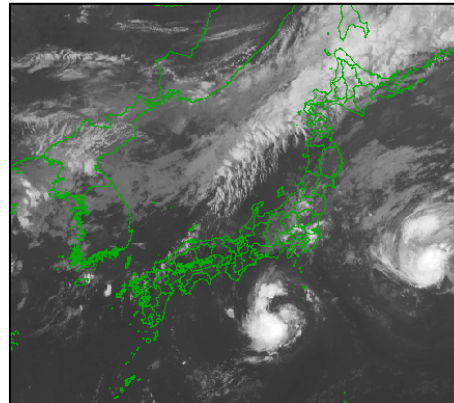
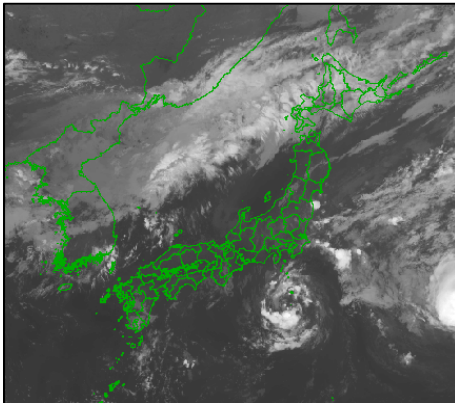
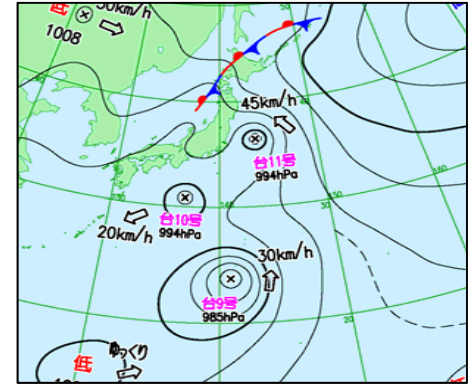
20日09時



20日15時



20日21時



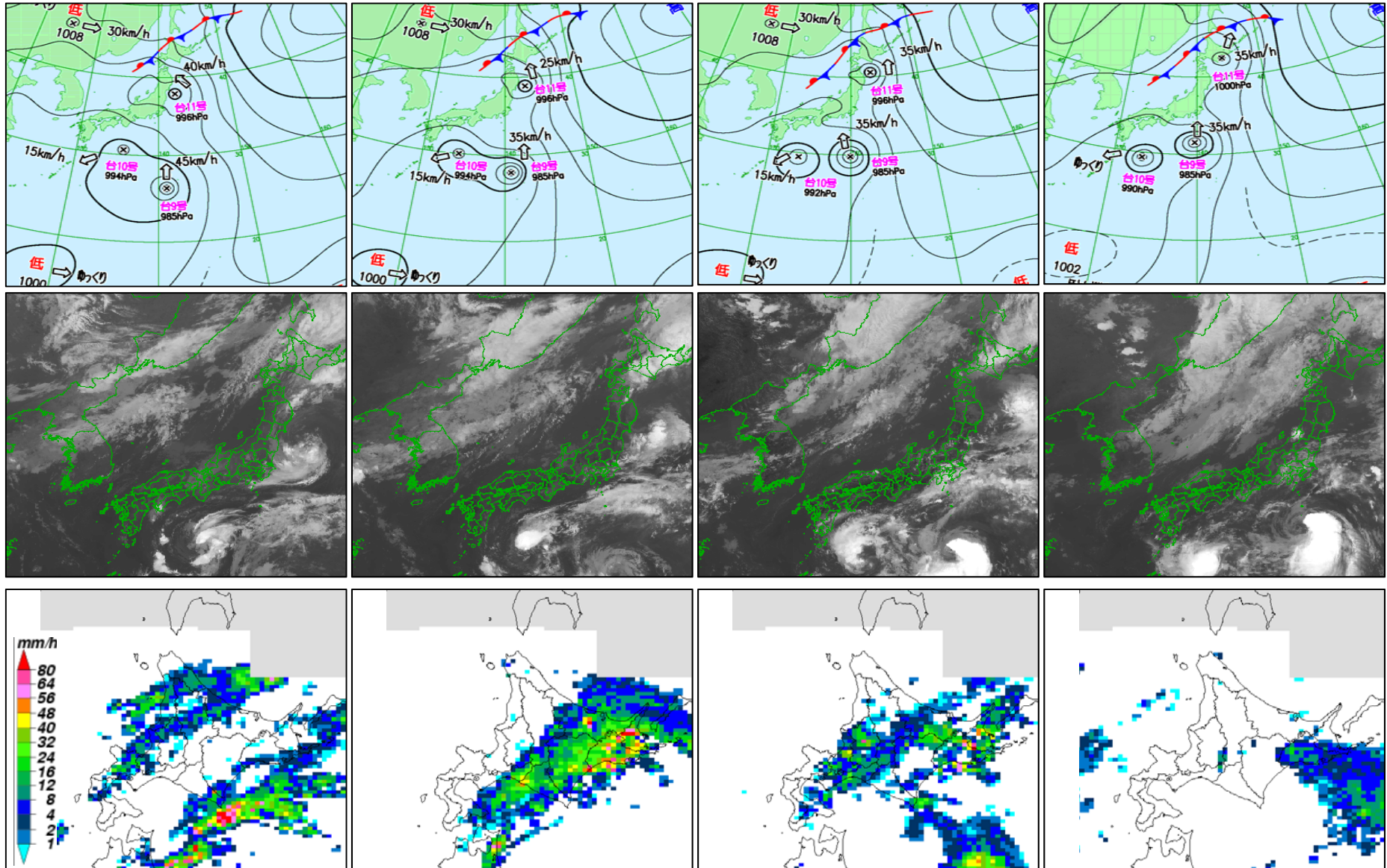
地上天気図、気象衛星赤外画像、気象レーダー 8月21日03時～21日21時(6時間毎)

21日03時

21日09時

21日15時

21日21時



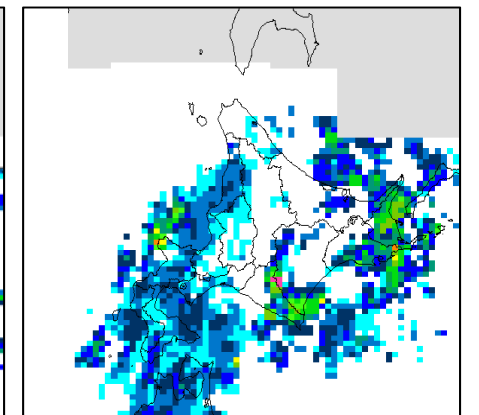
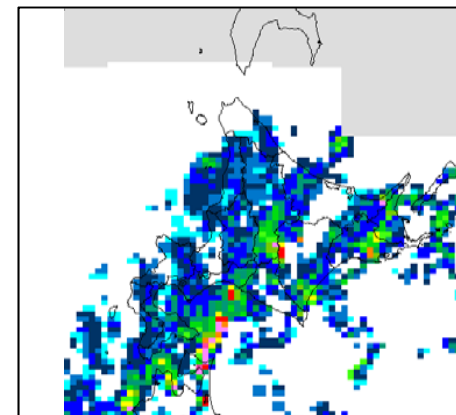
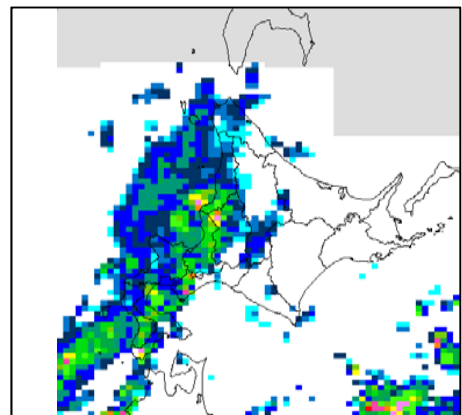
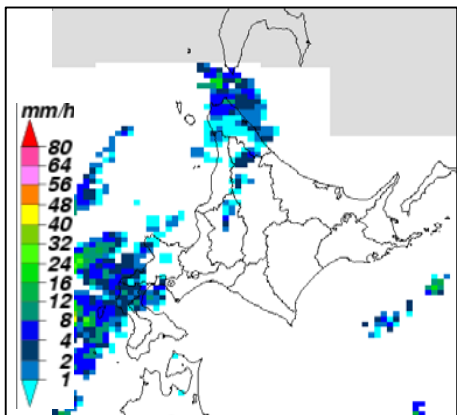
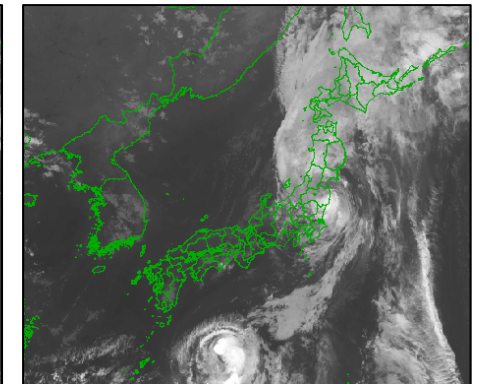
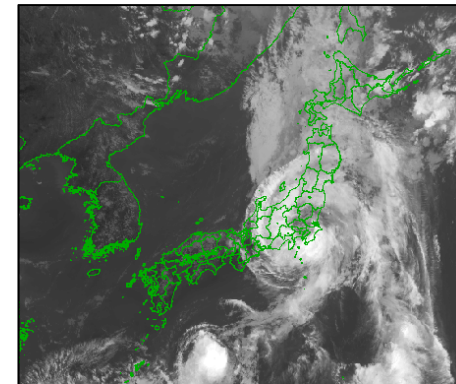
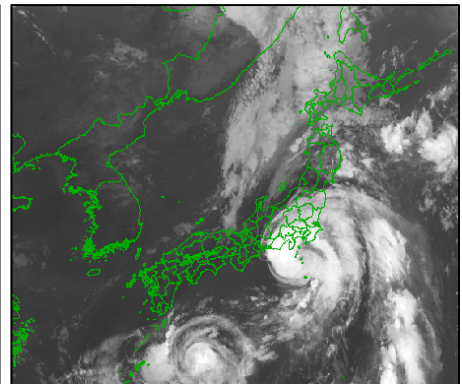
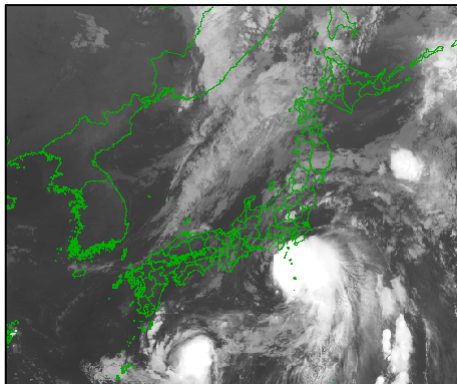
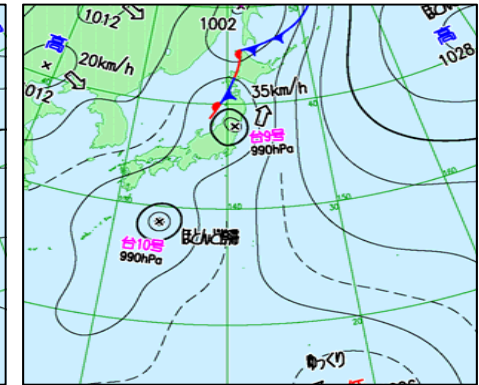
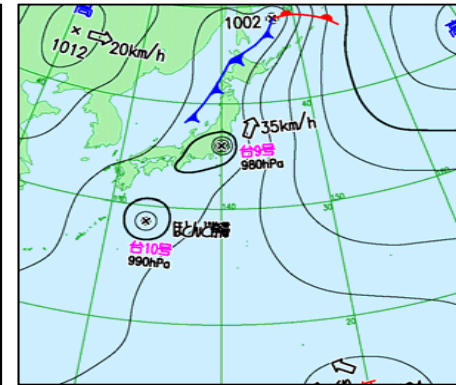
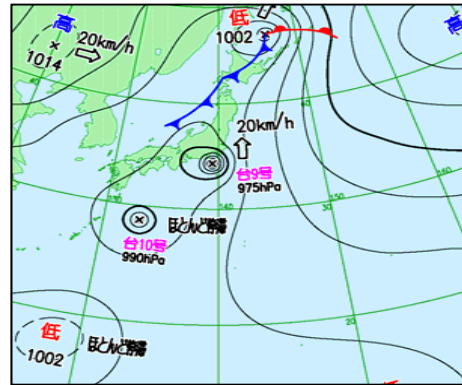
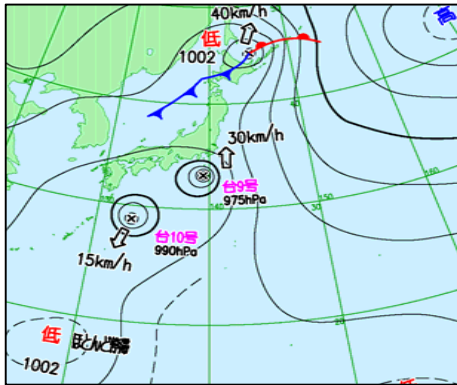
地上天気図、気象衛星赤外画像、気象レーダー 8月22日03時～22日21時(6時間毎)

22日03時

22日09時

22日15時

22日21時



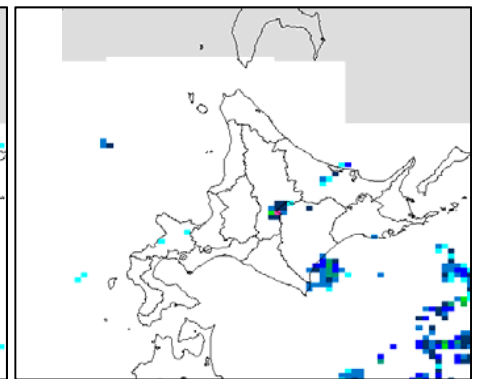
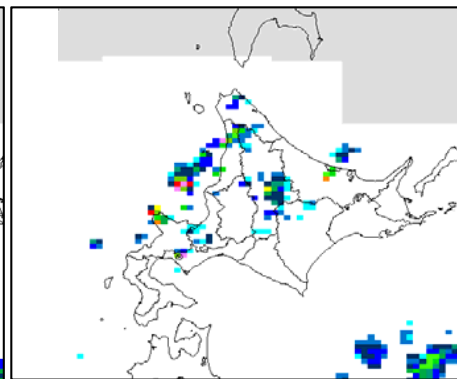
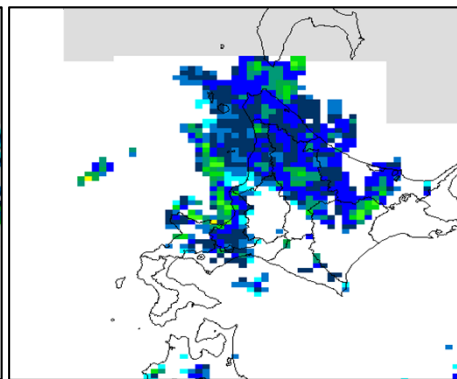
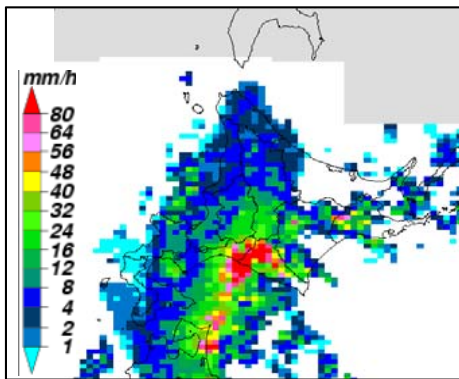
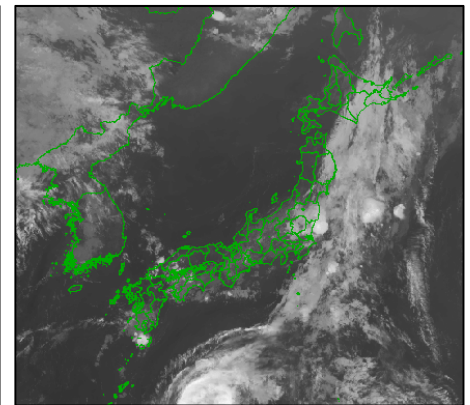
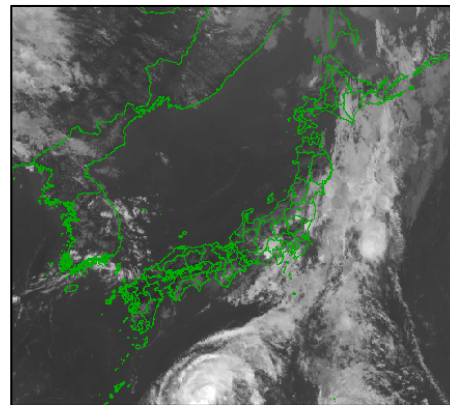
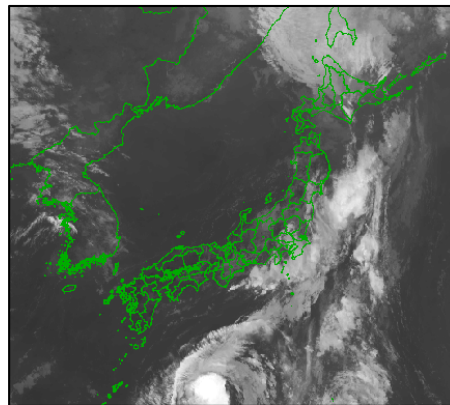
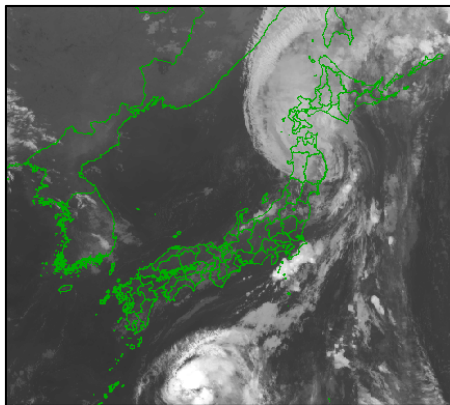
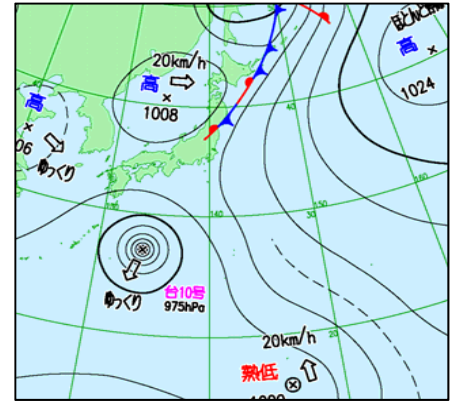
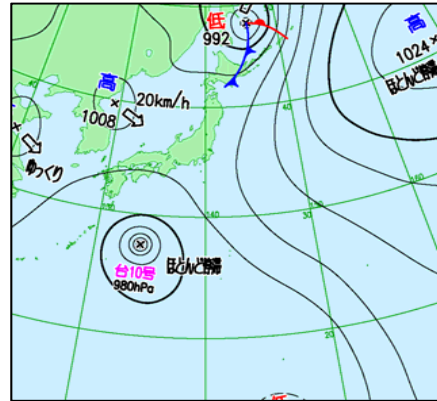
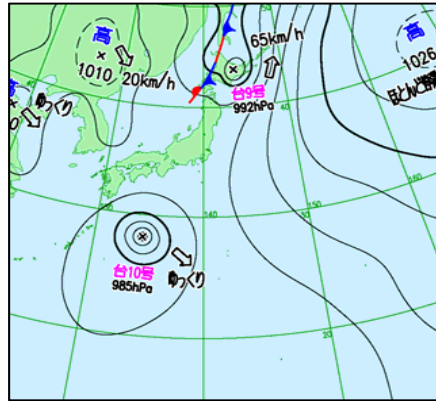
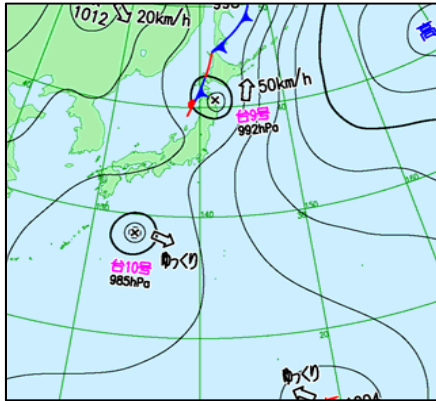
地上天気図、気象衛星赤外画像、気象レーダー 8月23日03時～23日21時(6時間毎)

23日03時

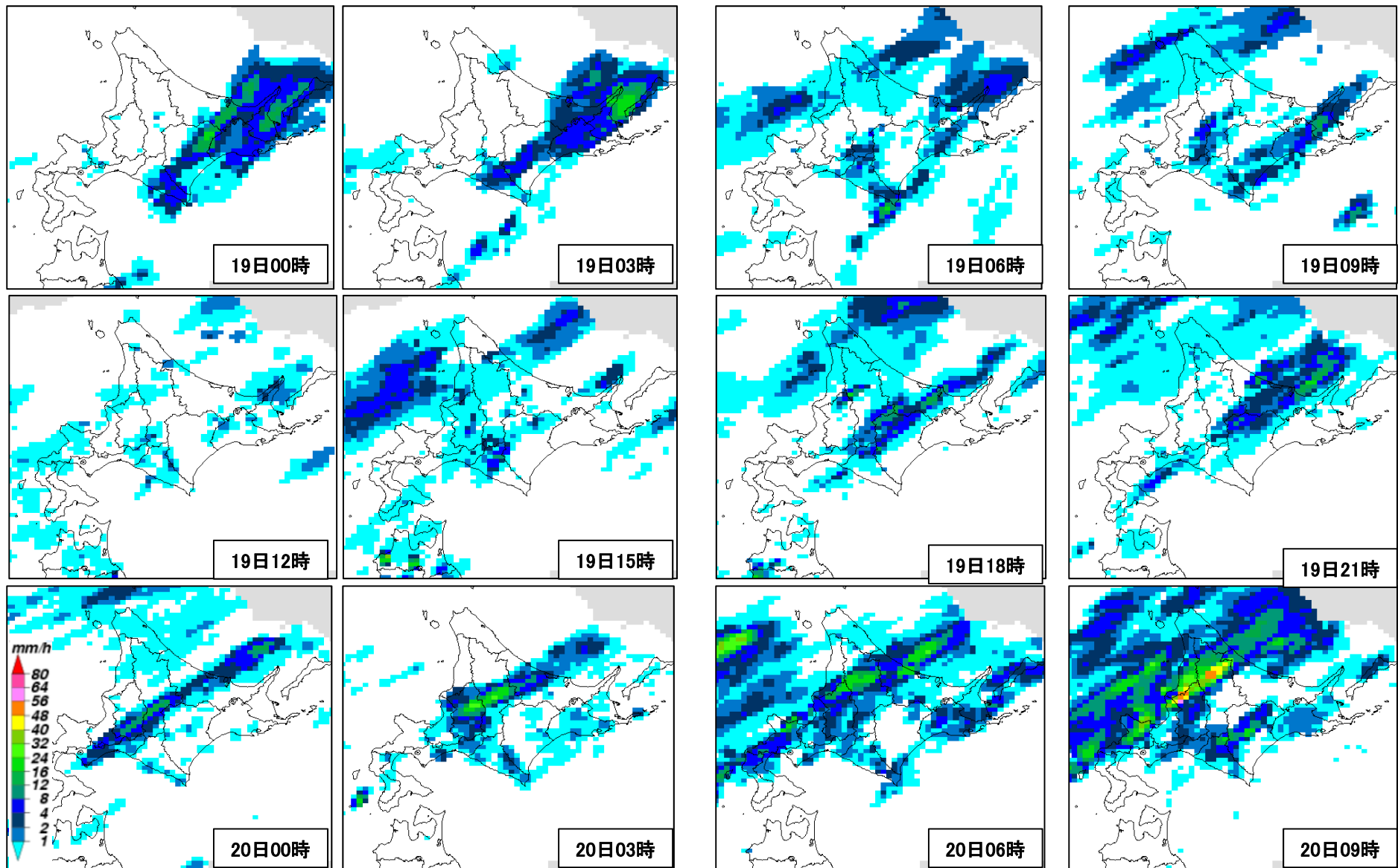
23日09時

23日15時

23日21時

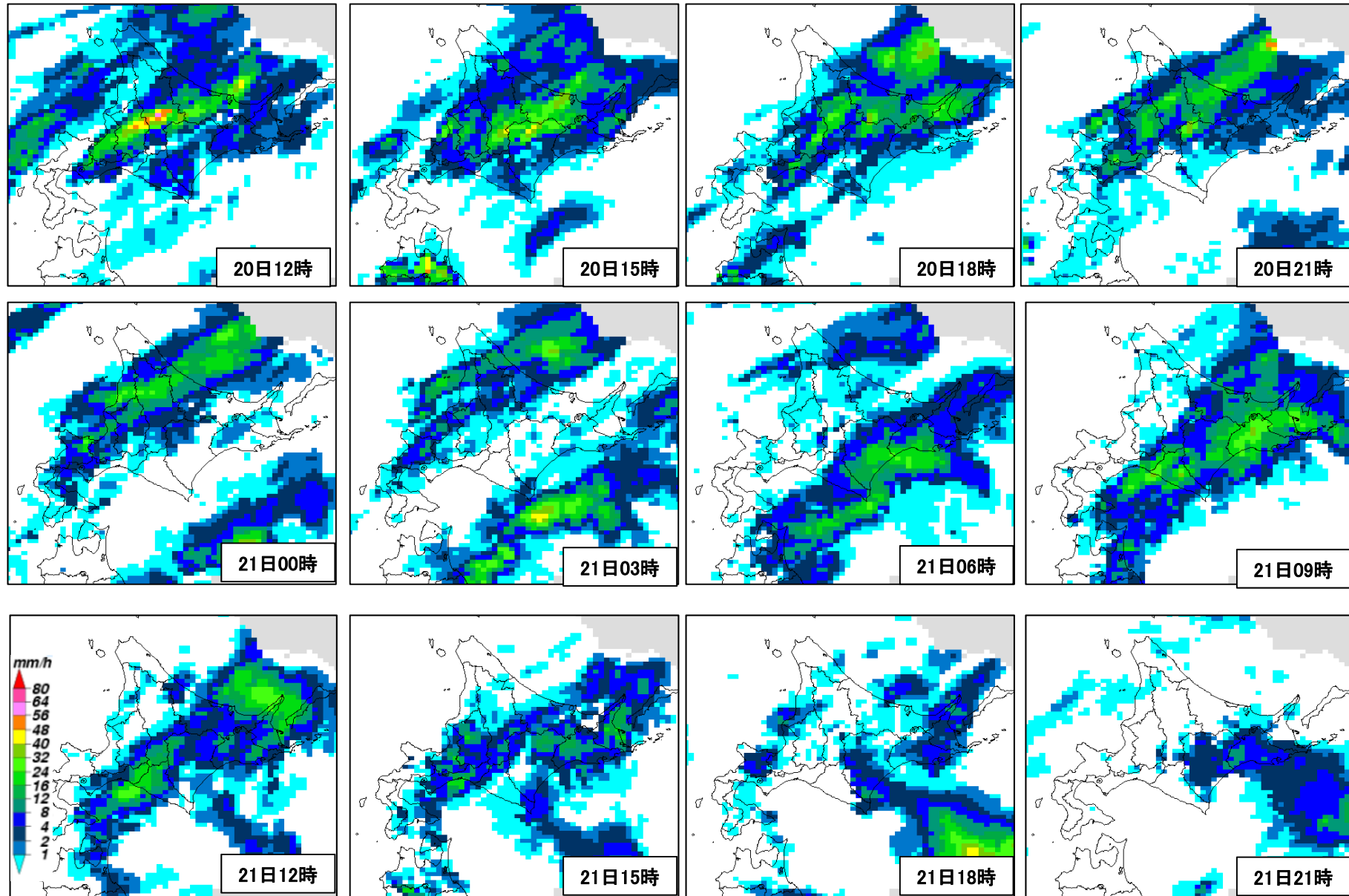


解析雨量 8月19日00時～20日09時(3時間毎)



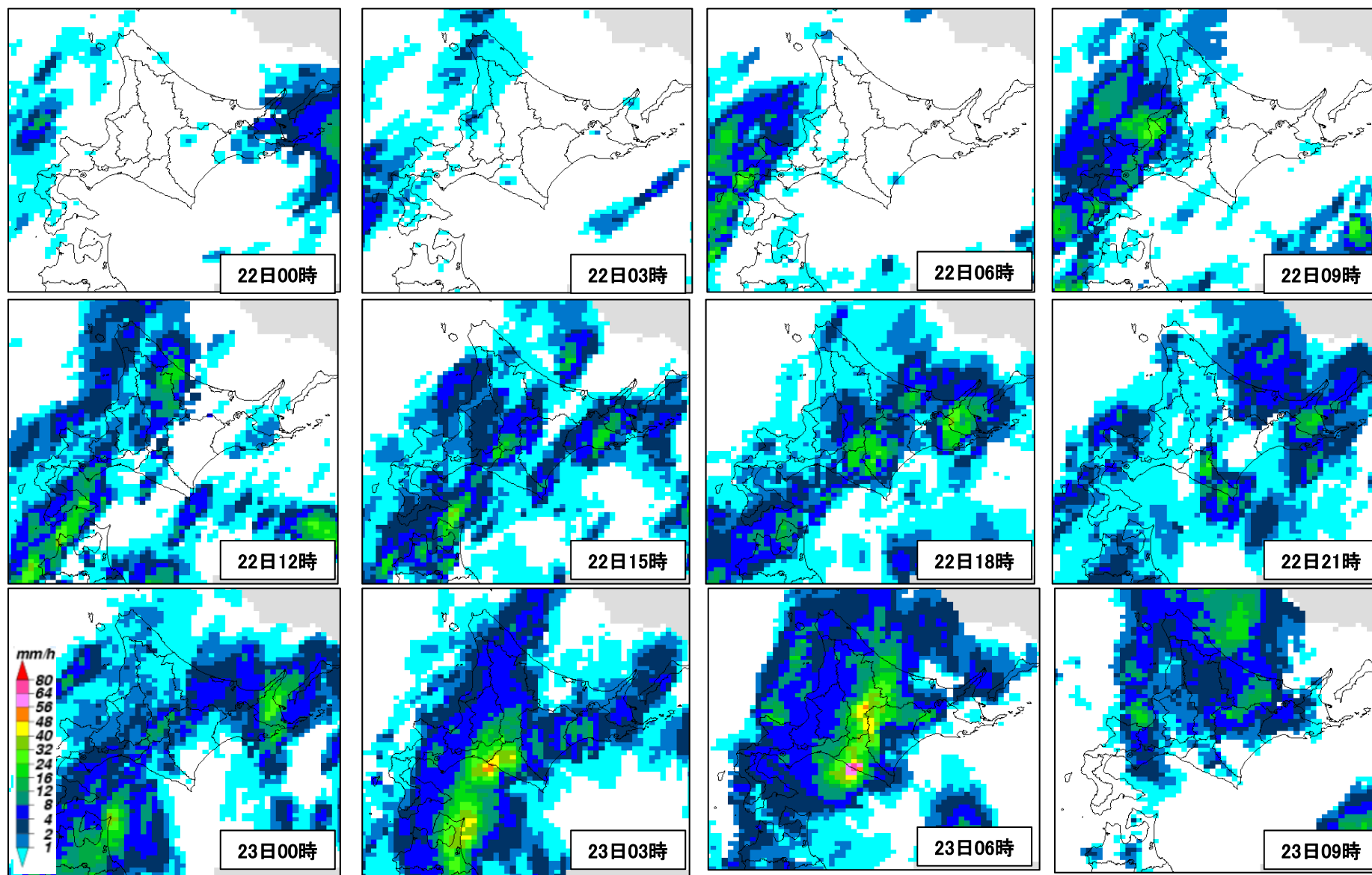
解析雨量は、国土交通省水管理・国土保全局、道路局と気象庁が全国に設置しているレーダー、アメダス等の地上の雨量計を組み合わせて、降水量分布を1km四方の細かさで解析したものです。例えば、9時の解析雨量は8時～9時の1時間雨量となります。

解析雨量 8月20日12時～21日21時(3時間毎)



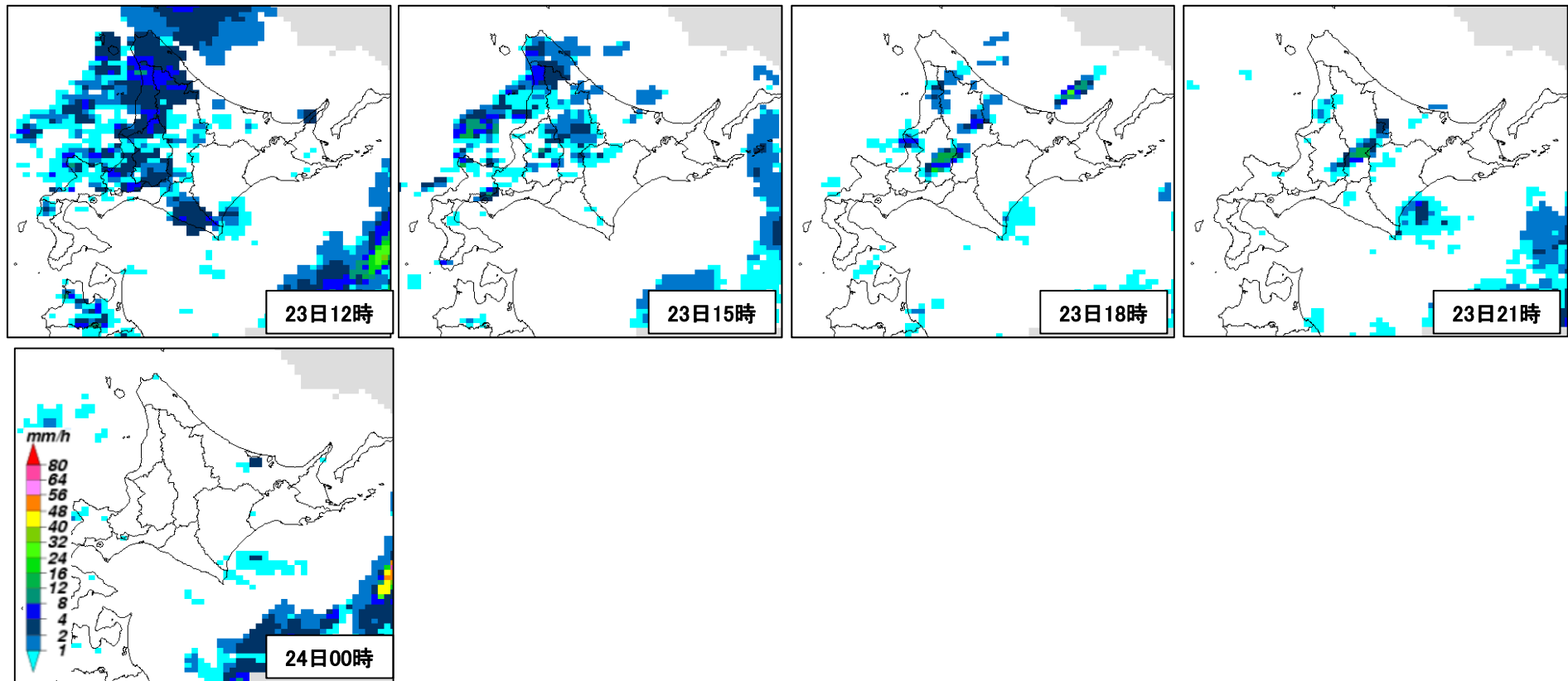
解析雨量は、国土交通省水管理・国土保全局、道路局と気象庁が全国に設置しているレーダー、アメダス等の地上の雨量計を組み合わせて、降水量分布を1km四方の細かさで解析したものです。例えば、9時の解析雨量は8時～9時の1時間雨量となります。

解析雨量 8月22日00時～23日09時(3時間毎)



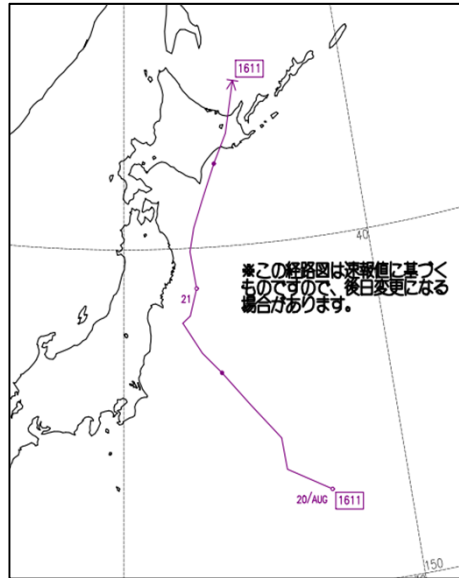
解析雨量は、国土交通省水管理・国土保全局、道路局と気象庁が全国に設置しているレーダー、アメダス等の地上の雨量計を組み合わせて、降水量分布を1km四方の細かさで解析したものです。例えば、9時の解析雨量は8時～9時の1時間雨量となります。

解析雨量 8月23日12時～24日00時(3時間毎)



解析雨量は、国土交通省水管理・国土保全局、道路局と気象庁が全国に設置しているレーダー、アメダス等の地上の雨量計を組み合わせて、降水量分布を1km四方の細かさで解析したものです。例えば、9時の解析雨量は8時～9時の1時間雨量となります。

台風第11号、9号の経路図と中心の気圧、位置

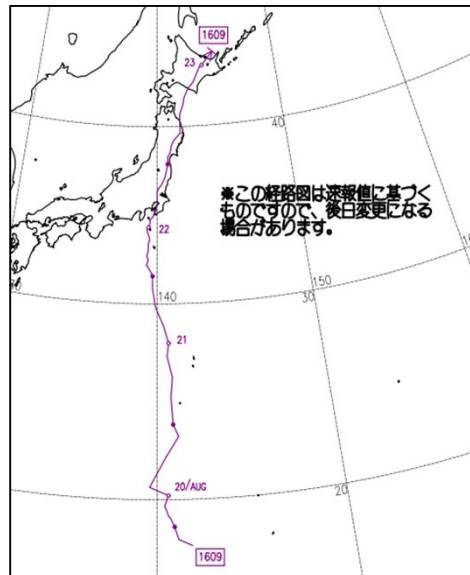


台風第11号の中心の気圧、位置

20日09時	994hPa	日本の東（北緯32度40分 東経147度20分）
21日00時	994hPa	石巻市の南東約220キロ（北緯36度55分 東経143度00分）
03時	996hPa	石巻市の南東約110キロ（北緯37度50分 東経142度20分）
06時	996hPa	石巻市の東南東約120キロ（北緯38度00分 東経142度35分）
09時	996hPa	釜石市の東南東約100キロ（北緯38度50分 東経142度55分）
12時	996hPa	宮古市の北東約70キロ（北緯39度55分 東経142度40分）
15時	996hPa	八戸市の東約120キロ（北緯40度35分 東経142度55分）
18時	996hPa	襟裳岬の南約60キロ（北緯41度25分 東経143度20分）
21時	1000hPa	釧路市の南西約70キロ（北緯42度30分 東経143度55分）
22日00時	1002hPa	網走市の南（北緯43度25分 東経144度30分）
03時	1002hPa	オホーツク海（北緯45度 東経145度）で 温帯低気圧に変わった

※経路上の●印は24時間毎の位置を示す。

※この経路図は速報値に基づくものですので、後日変更になる場合があります。



台風第9号の中心の気圧、位置

19日15時	994hPa	マリアナ諸島（北緯17度50分 東経141度50分）
20日09時	992hPa	小笠原近海（北緯20度10分 東経140度35分）
21日09時	985hPa	父島の西北西約170キロ（北緯27度55分 東経140度40分）
22日09時	975hPa	三宅島付近（北緯34度10分 東経139度25分）
23日00時	990hPa	一関市付近（北緯38度55分 東経141度05分）
03時	992hPa	八戸市の北東約30キロ（北緯40度40分 東経141度50分）
06時	992hPa	帯広市の南西約80キロ（北緯42度20分 東経142度35分）
09時	992hPa	北見市付近（北緯43度35分 東経143度50分）
12時	992hPa	オホーツク海（北緯46度 東経145度）で 温帯低気圧に変わった

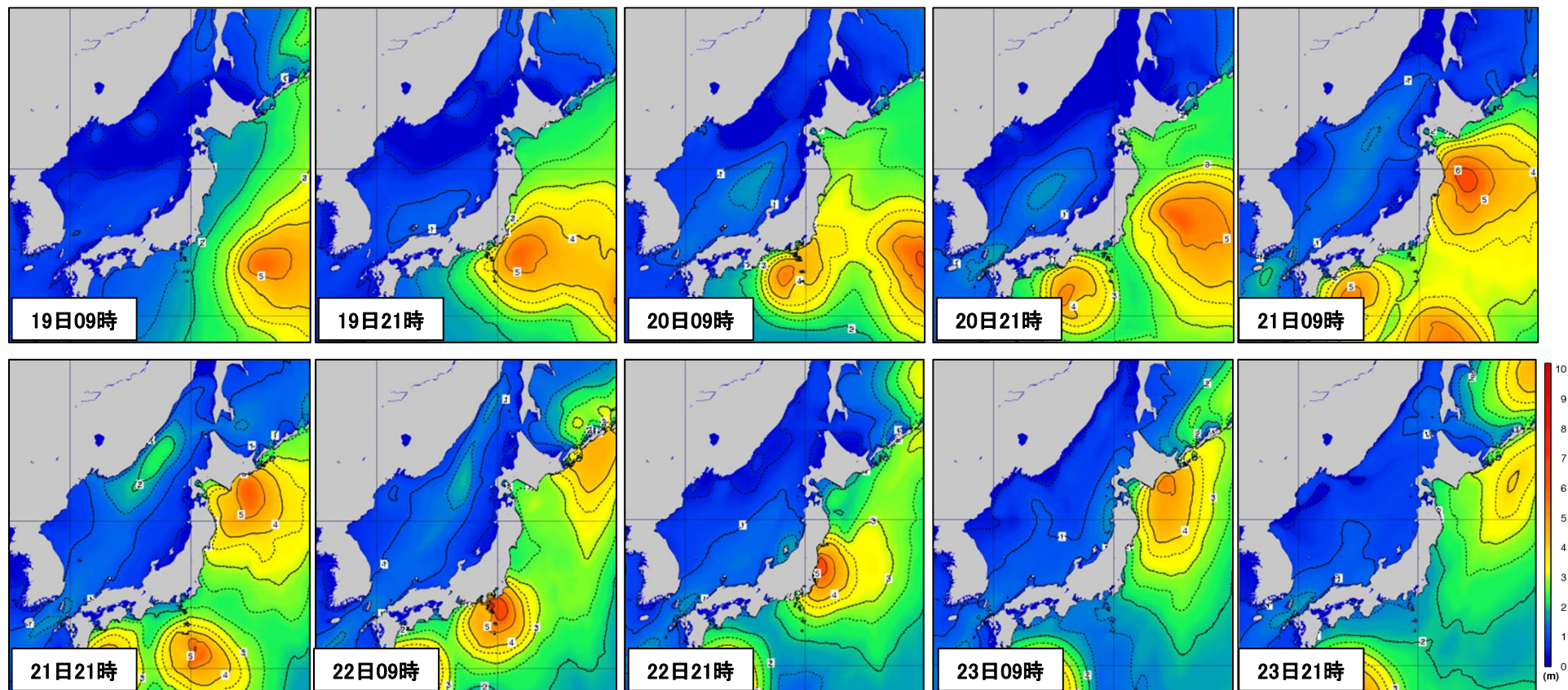
※経路上の●印は24時間毎の位置を示す。

※この経路図は速報値に基づくものですので、後日変更になる場合があります。

Copyright (c) Sapporo Regional Headquarters, JMA All Rights Reserved.

8月17日にも台風第7号が襟裳岬付近に上陸しており、北海道に1ヶ月で3個の台風が上陸したのは1951年の統計開始以来初めてとなる。

沿岸波浪実況図 8月19日09時から23日21時(12時間毎) (単位:波高 m)

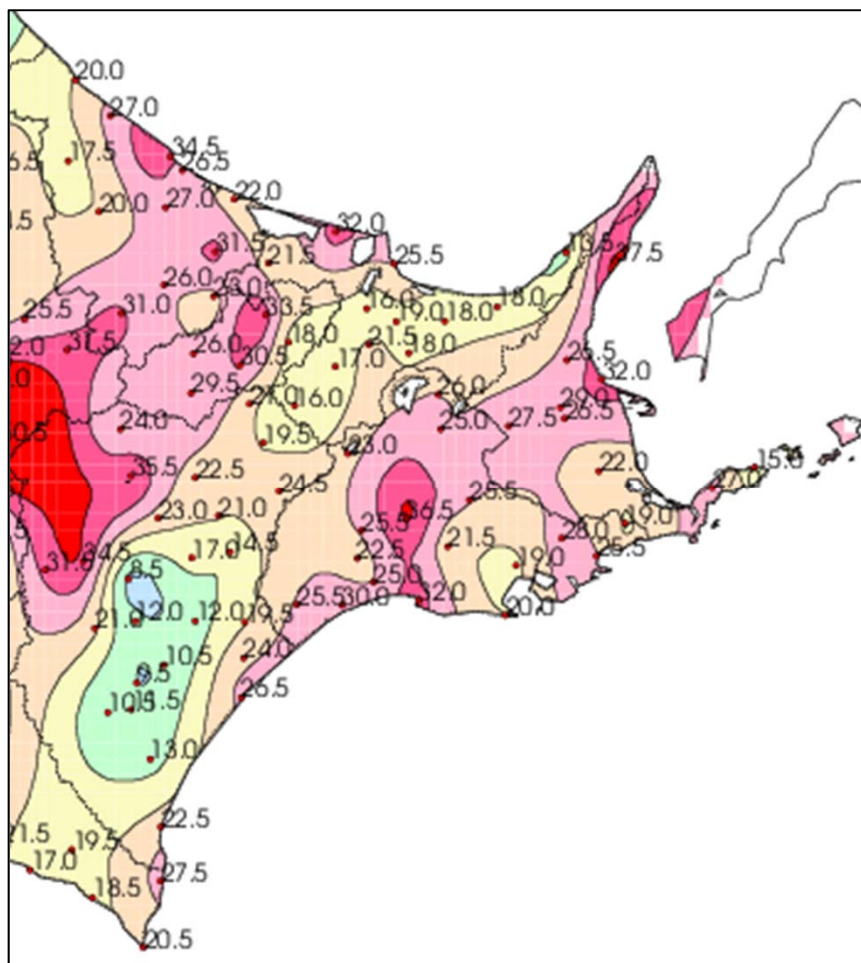


All rights reserved. Copyright © Japan Meteorological Agency

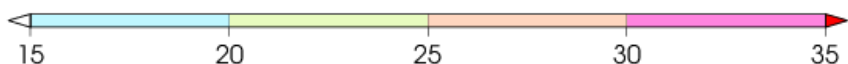
- 波の高さを等波高線で示しています。
- 等波高線は、1メートルごとの実線と0.5メートルごとの破線(4メートル未満の領域のみ)を表示しています。
- 波の高さは「有義波高」で示しています。
- 実際の波には、有義波よりも高い波が含まれています。
- 「有義波高」の解説は次のURLで確認することができます。

<http://www.data.jma.go.jp/kaiyou/db/wave/comment/eimknwl.html>

釧路・根室地方 8月19日15時から24日00時の1時間降水量の最大値 (アメダスによる速報値 単位：mm)



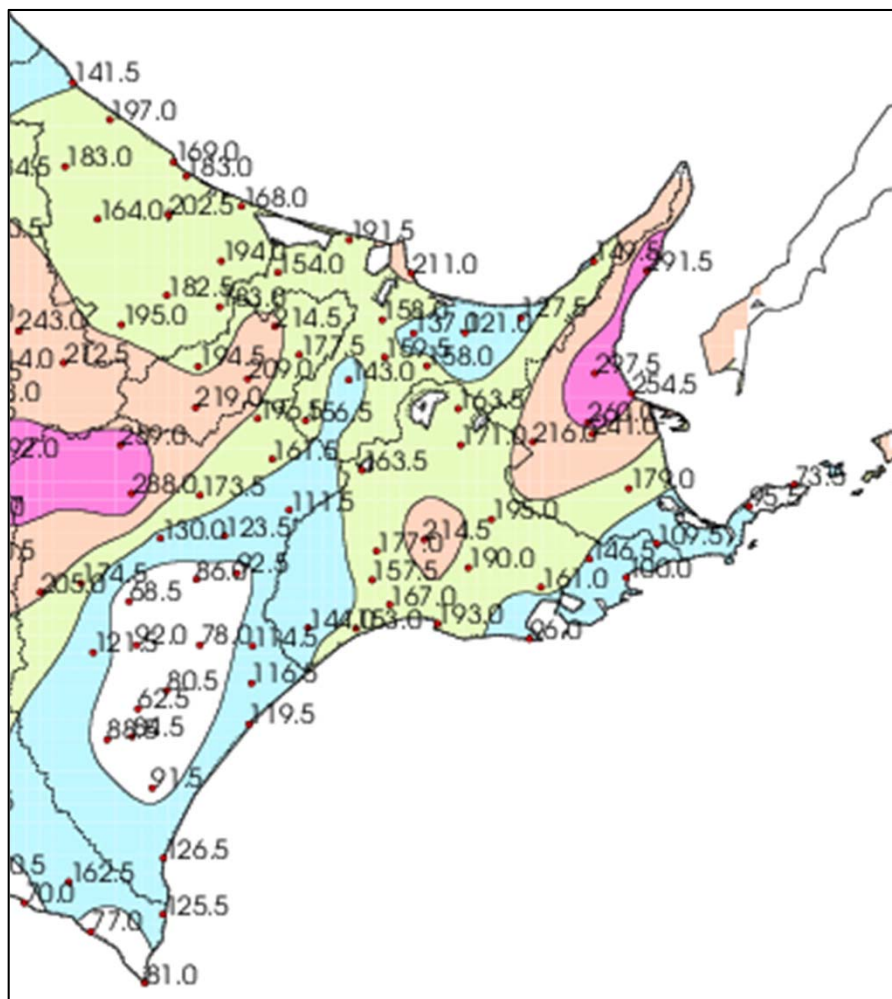
Copyright (c) Sapporo Regional Headquarters, JMA All Rights Reserved.



地点名	市町村等を まとめた地域	防災気象情報で 用いる名称	最大1時間 降水量(mm)	起時(JST)
羅臼	根室北部	羅臼	37.5	8月21日11時17分
糸櫛別	根室北部	標津町糸櫛別	26.5	8月21日09時59分
標津	根室北部	標津町北2条	32.0	8月21日10時23分
上標津	根室北部	中標津町上標津	27.5	8月22日18時00分
中標津	根室北部	中標津町桜ヶ丘	26.5	8月21日10時08分
根室中標津	根室北部	中標津空港	* 29.0	8月21日10時09分
別海	根室中部	別海	22.0	8月21日08時01分
根室	根室南部	根室市弥栄町	* 27.0	8月21日08時05分
納沙布	根室南部	根室市納沙布	15.0	8月21日08時16分
厚床	根室南部	根室市厚床	19.0	8月21日07時34分
川湯	釧路北部	弟子屈町川湯	26.0	8月21日08時37分
弟子屈	釧路北部	弟子屈	25.0	8月21日08時30分
阿寒湖畔	釧路中部	釧路市阿寒湖畔	23.0	8月21日09時52分
標茶	釧路中部	標茶町開運	25.5	8月22日16時57分
鶴居	釧路中部	鶴居	36.5	8月21日09時49分
中徹別	釧路中部	釧路市阿寒町中徹別	25.5	8月21日09時36分
塘路	釧路中部	標茶町塘路	21.5	8月21日09時56分
阿寒	釧路中部	釧路市阿寒町中央	22.5	8月21日09時30分
茶内原野	釧路南東部	浜中町茶内	28.0	8月21日07時15分
榊町	釧路南東部	浜中町榊町	25.5	8月21日07時07分
太田	釧路南東部	厚岸町太田	19.0	8月21日07時00分
鶴丘	釧路南西部	釧路空港	25.0	8月21日09時24分
二俣	釧路南西部	釧路市音別町二俣	25.5	8月21日08時34分
白糖	釧路南西部	白糖	30.0	8月21日09時13分
釧路	釧路南西部	釧路市幸町	32.0	8月21日09時28分
知方学	釧路南西部	釧路町知方学	20.0	8月21日06時22分

*根室中標津・根室の1時間降水量の最大には、欠測期間が含まれています。

釧路・根室地方 8月19日15時から24日00時の降水量の合計 (アメダスによる速報値 単位：mm)



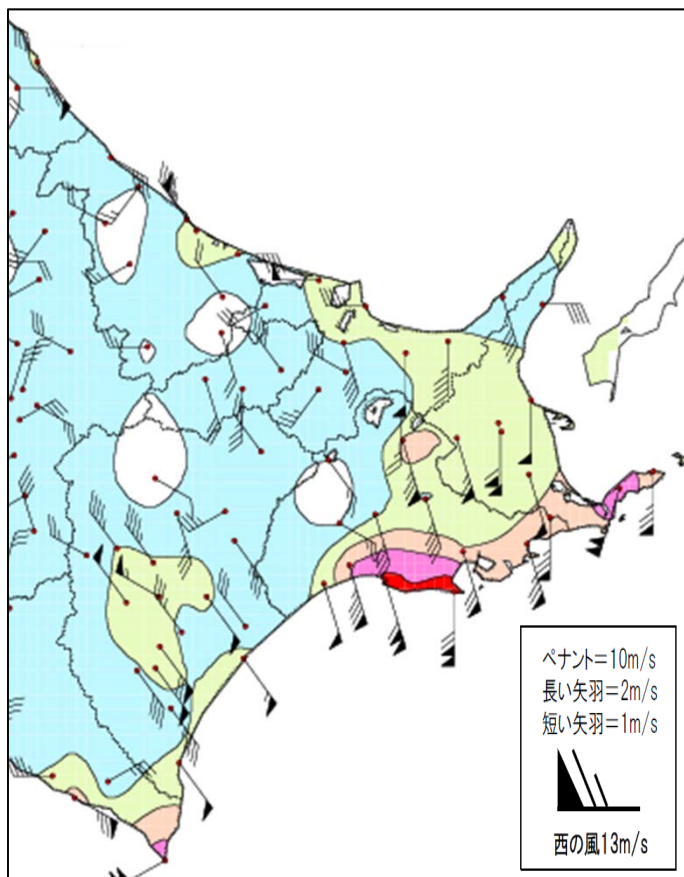
Copyright (c) Sapporo Regional Headquarters, JMA All Rights Reserved.



地点名	市町村等を まとめた地域	防災気象情報で 用いる名称	降水量合計 (mm)
羅臼	根室北部	羅臼	291.5
糸櫛別	根室北部	標津町糸櫛別	297.5
標津	根室北部	標津町北2条	254.5
上標津	根室北部	中標津町上標津	216.0
中標津	根室北部	中標津町桜ヶ丘	241.0
根室中標津	根室北部	中標津空港	* 260.0
別海	根室中部	別海	179.0
根室	根室南部	根室市弥栄町	* 95.5
納沙布	根室南部	根室市納沙布	73.5
厚床	根室南部	根室市厚床	109.5
川湯	釧路北部	弟子屈町川湯	163.5
弟子屈	釧路北部	弟子屈	171.0
阿寒湖畔	釧路中部	釧路市阿寒湖畔	163.5
標茶	釧路中部	標茶町開運	195.0
鶴居	釧路中部	鶴居	214.5
中徹別	釧路中部	釧路市阿寒町中徹別	177.0
塘路	釧路中部	標茶町塘路	190.0
阿寒	釧路中部	釧路市阿寒町中央	157.5
茶内原野	釧路南東部	浜中町茶内	146.5
榑町	釧路南東部	浜中町榑町	100.0
太田	釧路南東部	厚岸町太田	161.0
鶴丘	釧路南西部	釧路空港	167.0
二俣	釧路南西部	釧路市音別町二俣	144.0
白糠	釧路南西部	白糠	153.0
釧路	釧路南西部	釧路市幸町	193.0
知方学	釧路南西部	釧路町知方学	96.0

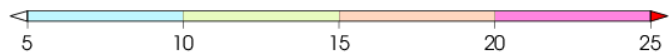
*根室中標津・根室の降水量の合計には、欠測期間が含まれています。

釧路・根室地方 8月19日15時から24日00時の最大風速 (アメダスによる速報値 単位：m/s)

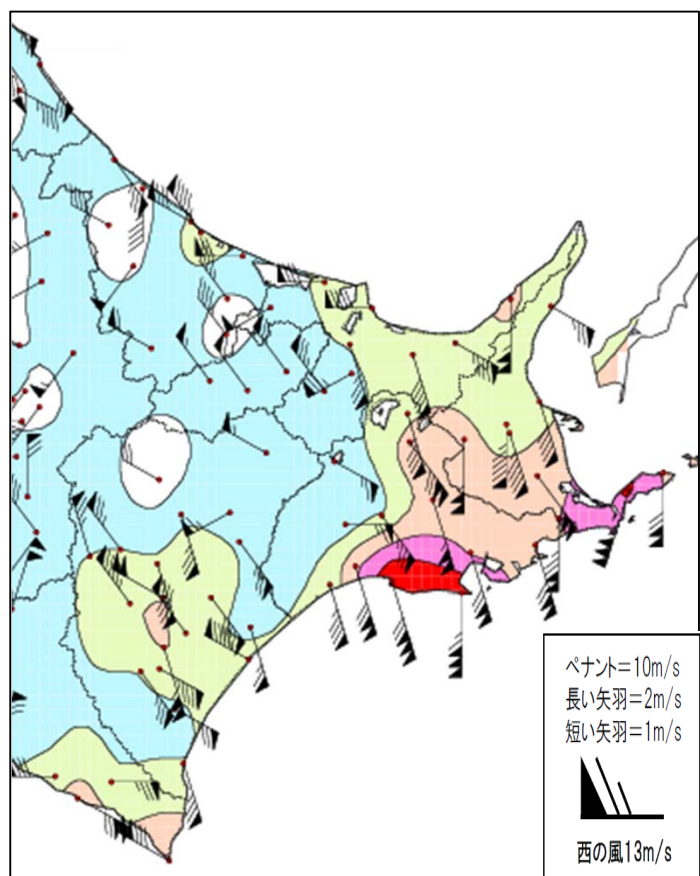


地点名	市町村等を まとめた地域	防災気象情報で 用いる名称	風向 (16方位)	最大風速 (m/s)	起時(JST)
羅臼	根室北部	羅臼	東	8.0	23日9時49分
標津	根室北部	標津町北2条	南	10.0	23日8時52分
上標津	根室北部	中標津町上標津	南南東	12.7	23日8時42分
中標津	根室北部	中標津町桜ヶ丘	南	10.3	23日8時33分
根室中標津	根室北部	中標津空港	南	12.4	23日8時38分
別海	根室中部	別海	南南東	10.3	23日8時18分
根室	根室南部	根室市弥栄町	南南西	19.5	23日10時36分
納沙布	根室南部	根室市納沙布	南	14.8	23日9時49分
厚床	根室南部	根室市厚床	南	14.8	23日9時19分
川湯	釧路北部	弟子屈町川湯	南	5.3	23日8時33分
弟子屈	釧路北部	弟子屈	南南東	14.7	23日8時33分
阿寒湖畔	釧路中部	釧路市阿寒湖畔	南東	5.1	23日7時36分
標茶	釧路中部	標茶町開運	南南東	8.5	23日7時20分
鶴居	釧路中部	鶴居	南南東	8.2	23日7時59分
中徹別	釧路中部	釧路市阿寒町中徹別	東南東	4.7	23日7時06分
榑町	釧路南東部	浜中町榑町	南南東	14.6	23日8時21分
太田	釧路南東部	厚岸町太田	南南東	13.7	23日7時54分
鶴丘	釧路南西部	釧路空港	南南東	17.1	23日7時50分
白糠	釧路南西部	白糠	南南東	10.0	23日7時46分
釧路	釧路南西部	釧路市幸町	南南東	21.9	23日7時47分
知方学	釧路南西部	釧路町知方学	南	23.7	23日7時53分

Copyright (c) Sapporo Regional Headquarters, JMA All Rights Reserved.



釧路・根室地方 8月19日15時から24日00時の最大瞬間風速 (アメダスによる速報値 単位：m/s)



地点名	市町村等をまとめた地域	防災気象情報で用いる名称	風向(16方位)	最大瞬間風速(m/s)	起時(JST)
羅臼	根室北部	羅臼	東南東	15.2	23日9時43分
標津	根室北部	標津町北2条	南南東	18.2	23日9時27分
上標津	根室北部	中標津町上標津	南	21.1	23日8時01分
中標津	根室北部	中標津町桜ヶ丘	南南東	18.8	23日8時13分
根室中標津	根室北部	中標津空港	南	18.5	23日8時35分
別海	根室中部	別海	南東	22.1	23日8時17分
根室	根室南部	根室市弥栄町	南南西	30.9	23日9時38分
納沙布	根室南部	根室市納沙布	南	24.4	23日9時34分
厚床	根室南部	根室市厚床	南	24.9	23日9時15分
川湯	釧路北部	弟子屈町川湯	南南東	17.0	23日6時57分
弟子屈	釧路北部	弟子屈	南東	23.8	23日8時17分
阿寒湖畔	釧路中部	釧路市阿寒湖畔	東南東	13.4	23日7時34分
標茶	釧路中部	標茶町開運	南南東	20.7	23日7時15分
鶴居	釧路中部	鶴居	南東	14.8	23日7時40分
中徹別	釧路中部	釧路市阿寒町中徹別	東	12.5	23日6時03分
榑町	釧路南東部	浜中町榑町	南南東	24.3	23日8時10分
太田	釧路南東部	厚岸町太田	南南東	24.4	23日7時53分
鶴丘	釧路南西部	釧路空港	南南東	24.2	23日7時42分
白糠	釧路南西部	白糠	南南東	16.7	23日7時20分
釧路	釧路南西部	釧路市幸町	南南東	34.1	23日7時39分
知方学	釧路南西部	釧路町知方学	南	33.0	23日7時51分

Copyright (c) Sapporo Regional Headquarters, JMA All Rights Reserved.



8月19日 釧路・根室地方の毎時降水量(アメダスによる速報値 単位:mm)

観測所名	時刻 防災気象 情報で用いる名称	01	02	03	04	05	06	07	08	09	10	11	12	13	14	15	16	17	18	19	20	21	22	23	24	日 合計	日最大		日最大		
																											1時間降水量		10分間降水量		
																											最大	時分	最大	時分	
川湯	弟子屈町川湯	0.5	0.0	6.0	0.5	0.0	0.0	0.0	0.0	0.0	0.0	0.0	0.0	0.0	0.0	0.0	0.0	0.0	0.0	0.0	0.0	0.0	0.0	0.0	0.0	0.0	7.0	6.5	0343	4.5	0255
弟子屈	弟子屈	0.5	0.5	4.0	5.0	0.0	0.0	0.5	0.5	0.5	0.0	0.0	0.0	0.0	0.0	0.0	0.0	0.0	0.0	0.0	0.0	0.0	0.5	0.0	0.0	12.0	7.0	0327	3.0	0320	
阿寒湖畔	釧路市阿寒湖畔	0.5	1.0	0.0	0.0	0.0	0.0	0.0	0.0	0.0	0.5	0.0	1.0	0.0	0.0	0.0	0.0	0.0	0.0	0.0	0.0	0.0	0.0	0.0	0.0	3.0	1.5	0018	1.0	1223	
中徹別	釧路市阿寒町中徹別	0.5	1.5	1.0	0.5	0.0	0.5	0.0	1.0	0.0	0.5	0.0	0.0	0.0	0.0	0.0	0.0	0.0	0.0	0.0	0.0	0.0	0.0	0.0	0.0	5.5	2.5	0245	1.5	0203	
阿寒	釧路市阿寒町中央	0.5	2.5	2.0	0.0	0.0	0.5	0.0	0.5	0.0	0.5	0.0	0.0	0.0	0.0	0.0	0.0	0.0	0.0	0.0	0.0	0.0	0.0	0.0	0.0	6.5	3.5	0234	1.5	0144	
標茶	標茶町開運	7.0	2.5	0.5	0.5	0.5	0.5	0.5	7.0	0.5	0.0	0.0	0.0	0.0	0.0	0.0	0.0	0.0	0.0	0.0	0.0	0.0	0.5	0.0	0.0	20.0	7.5	0831	3.5	0745	
塘路	標茶町塘路	6.0	1.5	2.0	0.5	0.0	0.5	0.0	3.5	0.0	0.0	0.0	0.0	0.0	0.0	0.0	0.0	0.0	0.0	0.0	0.5	0.0	0.0	0.5	0.0	15.0	6.5	0109	2.5	0745	
鶴居	鶴居	1.5	2.5	3.0	1.0	0.5	1.5	7.5	2.0	0.5	0.5	0.0	0.0	0.0	0.0	0.0	0.0	0.0	0.0	0.0	0.0	0.0	0.0	0.0	0.0	20.5	8.0	0719	5.0	0638	
太田	厚岸町太田	1.0	0.0	0.0	0.0	0.0	0.0	0.0	0.0	0.0	0.0	0.0	0.0	0.0	0.0	0.0	0.0	0.0	0.0	0.5	0.0	0.0	0.0	0.0	0.5	2.0	3.5	0003	0.5	2349	
榑町	浜中町榑町	0.0	0.0	0.0	0.0	0.0	0.5	0.0	0.0	0.0	0.0	0.0	0.0	0.0	0.0	0.0	0.0	0.0	0.0	0.0	0.0	0.0	0.5	0.0	1.0	0.5	2325	0.5	2235		
茶内原野	浜中町茶内	0.0	0.0	0.0	0.0	0.0	0.0	0.0	0.0	0.0	0.0	0.0	0.0	0.0	0.0	0.0	0.0	0.0	0.0	0.0	0.0	0.0	0.5	0.0	0.5	0.5	2324	0.5	2234		
釧路	釧路市幸町	2.0	2.5	0.0	0.0	0.0	0.0	0.0	0.5	0.0	0.0	0.0	0.0	0.0	0.0	0.0	0.0	0.0	0.5	0.0	0.0	0.0	0.0	0.5	6.0	3.0	0051	1.5	0001		
鶴丘	釧路空港	2.5	1.5	2.5	0.0	1.0	2.0	4.0	5.0	0.5	0.0	0.0	0.0	0.0	0.0	0.0	0.0	0.0	0.0	0.0	0.0	0.0	0.5	0.0	19.5	5.5	0759	2.0	0709		
二俣	釧路市音別町二俣	0.0	3.0	0.0	0.0	0.5	0.0	0.0	0.5	0.0	0.0	0.0	0.0	0.0	0.0	0.0	0.0	0.0	0.0	0.5	0.0	0.0	0.0	0.0	4.5	3.0	0202	2.0	0125		
知方学	釧路町知方学	0.0	0.0	0.0	0.0	0.0	0.0	0.0	0.0	0.0	0.0	0.0	0.0	0.0	0.0	0.0	0.0	0.0	0.0	0.0	0.0	0.0	0.0	0.0	0.0	1.5	0011	0.5	0004		
白糖	白糖	1.0	2.5	2.0	0.0	0.5	0.5	0.5	0.0	0.5	0.0	0.0	0.0	0.0	0.0	0.0	0.0	0.0	0.0	0.5	0.0	1.0	0.0	9.0	4.0	0213	1.5	0211			
中標津	中標津町桜ヶ丘	10.5	13.5	6.0	9.5	0.0	0.0	0.0	0.5	0.5	0.0	0.0	0.0	0.0	0.0	0.0	0.0	0.0	0.0	0.0	0.0	0.0	0.0	0.0	40.5	15.0	0151	5.5	0310		
根室中標津	中標津空港	11.5	15.0	4.0	0.5	0.0	0.0	0.5	4.0	1.5	0.0	0.0	0.0	0.0	0.0	0.0	0.0	0.0	0.0	0.0	0.0	0.0	0.0	37.0	18.0	0148	4.5	0108			
上標津	中標津町上標津	3.5	7.5	2.0	1.0	0.5	0.5	0.0	4.5	9.5	6.5	0.0	0.0	0.0	0.0	0.0	0.0	0.0	0.0	0.0	0.0	0.5	0.0	36.0	14.0	0840	5.5	0812			
標津	標津町北2条	1.0	12.0	3.5	7.0	0.0	0.0	0.5	0.0	0.0	0.0	0.0	0.0	0.0	0.0	0.0	0.0	0.0	0.0	0.5	0.0	0.0	0.0	24.5	12.5	0215	4.5	0329			
糸櫛別	標津町糸櫛別	5.5	7.5	3.0	1.0	1.5	1.5	0.5	0.5	4.5	0.5	0.0	0.0	0.0	0.5	0.0	0.0	0.0	0.0	0.5	0.0	0.5	0.5	28.0	8.0	0212	3.0	0900			
羅臼	羅臼	10.5	6.5	12.5	1.0	13.5	1.0	0.0	0.0	0.0	2.0	0.0	1.0	0.0	0.0	0.0	0.0	0.0	0.0	0.0	0.0	0.0	0.0	48.0	14.0	0516	5.5	0455			
別海	別海	0.0	0.0	0.0	0.0	0.0	0.0	0.0	0.0	0.0	0.0	0.0	0.0	0.0	0.0	0.0	0.0	0.0	0.0	0.0	0.0	0.5	0.0	0.5	0.5	2222	0.5	2132			
根室	根室市弥栄町	0.0	0.0	0.0	0.0	0.0	0.0	0.0	0.0	0.0	0.0	0.0	0.0	0.0	0.0	0.0	0.0	0.0	0.0	0.0	0.0	0.0	0.0	0.0	0.0	0.0	2400	0.0	2400		
納沙布	根室市納沙布	0.0	0.0	0.0	0.0	0.0	0.0	0.0	1.0	0.5	0.0	0.0	0.0	0.0	0.0	0.0	0.0	0.0	0.0	0.0	0.5	0.0	0.0	2.0	1.0	0853	0.5	2012			
厚床	根室市厚床	0.0	0.0	0.0	0.0	0.0	0.0	0.0	0.0	0.0	0.0	0.0	0.0	0.0	0.0	0.0	0.0	0.0	0.0	0.0	0.0	0.5	0.0	0.5	0.5	2319	0.5	2229			

1時間降水量 1.0～4.5mm 5.0～9.5mm 10.0～19.5mm 20.0mm以上

8月20日 釧路・根室地方の毎時降水量(アメダスによる速報値 単位:mm)

観測所名	時刻 防災気象 情報で用いる名称	01	02	03	04	05	06	07	08	09	10	11	12	13	14	15	16	17	18	19	20	21	22	23	24	日合計	日最大		日最大	
																											1時間降水量		10分間降水量	
																											最大	時分	最大	時分
川湯	弟子屈町川湯	0.0	0.0	0.0	0.0	0.0	0.0	0.0	0.0	0.0	0.0	0.0	0.0	8.5	0.0	5.0	10.5	6.0	8.5	4.0	3.5	1.0	0.0	0.0	0.0	47.0	12.5	1542	4.5	1226
弟子屈	弟子屈	0.0	0.0	0.0	0.5	0.0	0.5	0.5	0.0	0.5	0.0	0.0	1.5	5.5	1.0	3.0	5.5	7.0	2.5	7.0	3.5	2.5	0.5	0.0	0.0	41.5	8.5	1652	3.0	1218
阿寒湖畔	釧路市阿寒湖畔	0.0	0.0	0.0	0.0	0.5	0.0	0.0	0.0	0.5	0.0	0.0	0.0	1.5	1.5	2.5	2.0	5.0	10.5	5.5	2.0	1.5	0.5	0.5	0.5	34.5	11.0	1808	3.0	1715
中徹別	釧路市阿寒町中徹別	0.0	0.0	0.5	0.5	1.0	4.5	0.0	0.5	1.0	0.0	2.0	2.5	0.0	1.0	2.0	2.0	1.5	1.5	1.0	0.5	1.0	0.0	1.0	0.5	24.5	4.5	0603	4.0	0513
阿寒	釧路市阿寒町中央	0.0	0.5	0.0	0.5	8.5	0.5	0.5	0.5	0.5	0.0	2.0	2.0	1.0	1.0	0.5	0.0	0.5	1.0	0.0	0.5	0.0	0.0	1.5	0.5	22.0	9.0	0533	7.0	0500
標茶	標茶町開運	0.0	0.5	0.0	0.5	0.5	0.5	0.5	0.5	1.0	0.5	1.5	1.5	0.0	0.5	2.0	0.0	0.5	0.5	1.0	1.0	0.5	0.0	0.0	0.0	13.5	2.5	1143	1.0	1810
塘路	標茶町塘路	0.5	0.0	0.5	1.0	0.5	1.0	1.0	1.0	1.0	1.0	2.0	0.5	0.0	0.5	1.0	0.0	0.0	0.5	0.0	0.0	0.0	0.0	0.0	0.0	12.0	2.5	1115	1.5	1032
鶴居	鶴居	0.0	0.0	0.5	0.5	1.5	0.0	0.5	0.5	0.5	0.5	0.0	8.5	0.0	1.0	1.5	0.0	0.5	1.0	0.5	1.5	2.0	0.0	1.5	0.0	22.5	8.5	1201	6.5	1132
太田	厚岸町太田	0.0	0.5	0.5	0.5	0.5	3.0	0.0	0.0	0.5	0.0	0.5	0.5	0.5	1.0	0.0	0.5	0.0	0.0	0.0	0.0	0.0	0.0	0.0	0.0	8.5	3.5	0545	2.5	0522
楯町	浜中町楯町	0.5	1.0	0.5	0.5	3.0	0.5	0.0	0.0	0.0	0.0	0.0	0.5	0.0	0.0	0.0	0.0	0.0	0.0	0.0	0.0	0.0	0.0	0.0	0.0	6.5	3.0	0502	2.0	0412
茶内原野	浜中町茶内	0.5	0.5	1.0	0.5	1.0	0.5	0.5	0.0	0.0	0.0	0.0	1.5	1.0	0.5	0.0	0.5	0.0	0.0	0.0	0.0	0.0	0.0	0.5	0.0	8.5	2.0	1226	1.0	1215
釧路	釧路市幸町	0.0	0.5	1.0	1.0	1.0	0.5	0.0	0.0	0.0	0.5	0.0	0.0	0.0	0.0	0.5	0.0	0.0	0.0	0.0	0.0	0.0	0.0	0.0	0.0	5.0	1.5	0354	0.5	1430
鶴丘	釧路空港	0.0	0.0	0.5	0.5	2.0	0.5	0.5	0.5	1.0	0.5	2.0	2.5	0.0	0.5	0.0	0.0	0.0	0.0	0.5	0.0	0.0	0.0	0.0	0.0	11.5	4.0	1144	2.0	1108
二俣	釧路市音別町二俣	0.5	0.0	0.5	1.0	0.5	0.5	0.5	0.0	0.5	0.0	1.0	1.0	1.0	2.0	1.5	0.0	0.0	1.0	0.5	0.0	0.5	0.0	0.0	0.0	12.5	2.5	1337	1.5	1453
知方学	釧路町知方学	0.5	0.0	0.0	0.0	1.0	0.0	0.0	0.0	0.0	0.0	0.0	0.0	0.0	0.0	0.0	0.0	0.0	0.0	0.0	0.0	0.0	0.0	0.0	0.0	1.5	1.0	0525	0.5	0452
白糖	白糖	0.5	0.0	0.5	0.5	6.0	1.0	0.5	0.5	0.5	0.0	2.5	0.5	0.0	0.5	0.0	0.0	0.0	0.0	0.5	0.0	0.0	0.0	0.0	0.0	14.0	6.5	0519	4.5	0432
中標津	中標津町桜ヶ丘	0.0	0.0	0.5	0.5	1.0	0.5	1.5	0.5	0.0	0.5	0.0	0.0	1.5	0.0	7.5	0.0	0.5	2.0	8.5	3.5	0.5	0.0	0.5	0.5	30.0	9.0	1907	4.0	1437
根室中標津	中標津空港	0.0	0.0	0.0	0.5	1.5	0.0	0.5	0.5	0.5	0.5	0.5	0.5	1.5	0.0	9.0	1.5	1.0	3.0	7.0	6.0	0.5	0.5	0.5	0.0	35.5	9.5	1514	4.0	1428
上標津	中標津町上標津	0.0	0.0	0.5	0.0	0.5	0.5	0.5	0.5	0.0	2.0	0.5	3.5	1.0	0.0	3.5	0.5	2.5	2.5	6.5	4.0	0.5	0.5	0.5	0.0	30.5	7.5	1910	2.5	1845
標津	標津町北2条	0.0	0.0	0.0	0.0	1.0	0.0	2.5	0.5	0.0	0.5	0.0	1.5	1.0	0.5	4.0	0.5	4.0	10.5	6.5	2.5	0.5	0.5	0.5	0.5	37.5	11.0	1801	3.0	1757
糸櫛別	標津町糸櫛別	0.0	0.0	0.5	0.0	1.5	0.0	0.5	0.5	1.0	1.0	0.0	0.5	1.0	0.0	1.0	10.0	12.0	22.0	9.5	7.0	1.5	0.5	1.5	1.0	72.5	24.0	1739	9.0	1709
羅臼	羅臼	0.0	0.0	0.0	0.5	0.5	0.0	0.0	0.0	0.5	0.0	8.0	0.0	4.5	3.0	1.0	15.0	9.0	13.0	7.5	8.5	2.5	1.0	0.0	0.5	75.0	20.5	1626	6.0	1608
別海	別海	0.0	0.5	0.0	0.5	0.0	1.0	0.0	0.0	0.0	0.0	0.5	1.0	0.5	1.0	1.0	0.0	0.0	0.0	0.0	1.0	0.0	0.0	0.5	0.0	7.5	1.5	1423	1.0	1324
根室	根室市弥栄町	0.0	0.0	0.0	0.0	0.0	0.0	0.0	0.0	0.0	0.0	1.0	2.0	×	×	×	×	0.0	0.0	0.5	0.0	0.0	0.0	0.0	0.0	3.5	2.0	1231	1.5	1141
納沙布	根室市納沙布	0.5	0.5	1.5	0.5	0.0	0.0	0.0	0.0	0.0	0.5	0.0	3.5	0.0	0.0	0.0	0.0	0.0	0.0	0.0	0.0	0.0	0.0	0.0	0.0	7.0	3.5	1242	2.5	1156
厚床	根室市厚床	0.5	0.5	0.5	0.0	1.5	0.0	0.0	0.0	0.0	0.0	0.0	1.0	0.0	0.0	0.0	0.0	0.0	0.0	0.0	0.5	0.0	0.0	0.0	0.0	4.5	1.5	0501	0.5	1916

1時間降水量 1.0～4.5mm 5.0～9.5mm 10.0～19.5mm 20.0mm以上

*根室の降水量には、欠測期間が含まれています。

8月21日 釧路・根室地方の毎時降水量(アメダスによる速報値 単位:mm)

観測所名	時刻 防災気象 情報で用いる名称	01	02	03	04	05	06	07	08	09	10	11	12	13	14	15	16	17	18	19	20	21	22	23	24	日 合 計	日最大		日最大	
																											1時間降水量		10分間降水量	
																											最大	時分	最大	時分
川湯	弟子屈町川湯	0.0	0.0	0.0	0.0	1.5	0.0	3.5	15.5	21.5	22.0	15.0	1.0	1.5	0.0	0.0	2.0	1.0	0.0	0.0	0.0	0.5	1.5	1.0	0.0	87.5	26.0	0837	7.5	0836
弟子屈	弟子屈	0.0	0.0	0.0	0.0	0.5	2.0	7.5	16.0	23.0	16.0	13.0	4.0	1.0	0.0	1.0	2.5	2.5	0.0	1.0	0.5	0.0	2.5	1.0	0.5	94.5	25.0	0830	6.5	1011
阿寒湖畔	釧路市阿寒湖畔	0.0	0.0	0.0	0.0	1.0	2.0	8.0	9.5	15.0	18.5	6.5	7.0	0.0	1.5	7.5	0.5	0.5	0.5	0.0	1.0	3.5	4.0	0.5	0.0	87.0	23.0	0952	6.5	0902
中徹別	釧路市阿寒町中徹別	0.5	0.0	0.5	1.0	0.5	4.5	14.0	11.0	19.0	19.0	1.5	2.0	1.5	5.5	8.5	2.5	1.5	1.0	0.0	6.0	5.0	6.0	1.0	0.0	112.0	25.5	0936	6.5	0851
阿寒	釧路市阿寒町中央	0.0	0.0	0.0	0.5	1.5	7.0	14.0	9.0	15.0	16.5	4.0	1.5	2.0	11.0	5.5	3.5	0.5	0.5	0.0	4.0	7.5	6.0	1.0	0.0	110.5	22.5	0930	6.0	0918
標茶	標茶町開運	0.0	0.0	0.0	0.5	4.5	10.0	15.0	13.0	10.5	11.5	5.0	2.0	5.5	1.5	8.0	6.5	1.5	3.0	0.5	0.0	1.5	2.5	1.0	1.0	104.5	19.5	0728	5.5	0935
塘路	標茶町塘路	0.0	0.0	0.0	1.0	5.0	14.5	19.5	12.5	12.5	21.0	4.0	3.5	4.0	1.5	2.5	7.0	0.0	1.5	0.0	1.5	3.5	3.0	1.0	0.5	119.5	21.5	0956	6.5	0916
鶴居	鶴居	0.5	0.0	0.0	0.5	0.5	7.0	15.5	20.0	25.0	32.0	2.0	1.0	3.5	2.5	7.0	12.0	1.0	1.5	0.0	2.0	3.5	3.5	1.5	0.5	142.5	36.5	0949	8.0	0925
太田	厚岸町太田	0.0	0.0	0.0	1.5	7.0	7.0	19.0	2.5	11.5	9.0	1.5	5.0	4.5	3.0	1.5	5.0	0.0	5.0	0.0	0.5	4.5	2.5	1.0	0.5	92.0	19.0	0700	5.5	1305
榑町	浜中町榑町	0.0	0.0	0.0	1.0	4.0	7.5	25.0	3.5	4.0	0.0	7.5	0.5	0.5	1.0	0.5	0.0	0.0	0.0	0.5	0.0	3.0	4.0	0.5	0.5	63.5	25.5	0707	6.5	0657
茶内原野	浜中町茶内	0.0	0.0	0.0	1.0	3.5	6.5	26.0	8.5	11.5	2.5	0.5	1.5	0.0	7.5	1.0	2.5	0.0	1.0	0.0	0.0	3.5	4.5	1.5	1.0	84.0	28.0	0715	6.5	0705
釧路	釧路市幸町	0.0	0.0	0.0	0.5	7.0	14.5	23.0	12.0	18.5	23.5	4.0	3.5	2.0	1.0	1.5	11.0	0.0	0.5	1.5	3.0	3.5	0.5	0.5	0.0	131.5	32.0	0928	8.0	0919
鶴丘	釧路空港	0.0	0.0	0.0	0.5	4.0	12.5	20.5	11.0	13.0	17.5	1.5	3.5	2.0	14.0	1.0	5.0	0.0	0.5	0.0	2.5	5.0	2.0	1.0	0.0	117.0	25.0	0924	8.5	0922
二俣	釧路市音別町二俣	0.0	0.0	0.0	1.0	3.0	14.5	10.0	14.5	23.0	8.0	2.0	2.0	0.5	6.5	3.0	1.5	0.5	0.0	0.5	3.0	7.5	2.0	0.0	0.5	103.5	25.5	0834	6.0	0828
知方学	釧路町知方学	0.0	0.0	0.0	3.0	11.5	15.5	7.0	3.0	4.5	0.5	2.0	1.5	2.0	0.0	1.5	2.5	0.0	2.5	0.5	1.5	3.0	1.5	0.0	0.0	63.5	20.0	0622	6.5	0603
白糖	白糖	0.0	0.0	0.0	0.0	2.5	13.5	18.5	12.0	26.5	11.0	1.5	0.5	1.0	15.0	3.0	1.0	0.0	0.0	0.5	3.0	5.0	2.0	0.5	0.0	117.0	30.0	0913	7.0	1340
中標津	中標津町桜ヶ丘	0.0	0.0	0.0	0.5	2.0	4.0	7.5	16.0	13.5	21.5	11.5	2.0	8.5	7.0	9.5	4.5	6.5	2.5	2.0	0.0	0.0	4.5	3.5	1.0	128.0	26.5	1008	8.5	1006
根室中標津	中標津空港	0.5	0.0	0.0	0.0	4.0	2.5	8.0	13.5	17.5	24.0	11.0	3.5	8.5	4.0	14.5	3.5	7.0	2.0	2.5	0.0	0.0	4.5	4.0	1.0	136.0	29.0	1009	6.5	1009
上標津	中標津町上標津	0.5	0.0	0.0	0.5	2.0	4.5	7.5	16.5	17.5	14.5	7.0	3.0	2.0	1.0	0.5	1.5	7.5	1.0	2.5	0.5	0.0	4.0	3.0	1.5	98.5	20.0	0825	7.5	0957
標津	標津町北2条	0.0	0.0	0.0	0.5	1.0	2.0	5.5	9.5	22.5	31.0	6.0	6.0	5.5	4.0	13.5	3.5	6.5	1.5	0.5	0.0	0.0	3.0	3.0	2.0	127.0	32.0	1023	9.0	0948
糸櫛別	標津町糸櫛別	1.0	0.5	0.5	0.0	2.0	3.5	6.5	9.5	14.0	26.0	16.0	8.0	7.5	2.0	11.0	9.5	6.0	2.5	2.0	1.0	0.0	3.0	7.0	5.5	144.5	26.5	0959	7.5	1509
羅臼	羅臼	1.5	0.5	0.0	0.0	1.0	3.0	3.0	5.5	5.5	18.0	36.0	20.0	4.0	2.5	4.0	7.5	4.5	7.0	2.0	1.0	0.5	1.0	7.0	5.0	140.0	37.5	1117	9.0	1050
別海	別海	0.0	0.0	0.0	1.0	2.0	4.5	9.5	22.0	6.0	14.5	14.5	8.0	3.5	15.5	4.0	1.5	1.5	1.0	0.0	0.0	0.0	4.5	3.0	0.5	117.0	22.0	0801	7.5	0727
根室	根室市弥栄町	0.0	0.5	0.0	1.0	1.0	0.5	4.5	24.5	5.0	4.5	3.5	0.5	0.5	0.0	0.0	0.0	0.0	0.0	0.0	0.0	0.0	5.5	10.0	3.5	65.0	27.0	0805	8.0	0802
納沙布	根室市納沙布	0.0	0.5	0.0	0.5	0.5	0.5	2.0	10.5	6.5	0.0	5.0	0.0	0.0	0.0	0.0	0.0	0.0	0.0	0.0	0.0	0.0	5.0	8.5	6.0	45.5	15.0	0816	5.5	0808
厚床	根室市厚床	0.0	0.0	0.0	1.0	1.5	1.5	12.0	14.5	2.0	1.5	0.5	0.0	0.0	3.0	4.5	1.0	0.5	0.0	0.0	0.0	3.5	4.5	3.5	0.5	55.5	19.0	0734	6.5	0712

1時間降水量 1.0～4.5mm 5.0～9.5mm 10.0～19.5mm 20.0mm以上

*根室中標津の降水量には、欠測期間が含まれています。

8月22日 釧路・根室地方の毎時降水量(アメダスによる速報値 単位:mm)

観測所名	時刻 防災気象 情報で用いる名称	01	02	03	04	05	06	07	08	09	10	11	12	13	14	15	16	17	18	19	20	21	22	23	24	日合 計	日最大 1時間降水量		日最大 10分間降水量	
																											最大	時分	最大	時分
川湯	弟子屈町川湯	0.0	0.0	0.0	0.0	0.0	0.0	0.0	0.0	0.0	0.0	0.0	0.0	0.0	0.0	1.5	2.5	1.5	2.0	2.0	0.5	0.5	0.0	0.5	0.5	11.5	3.5	1752	2.5	1907
弟子屈	弟子屈	0.0	0.0	0.0	0.0	0.0	0.0	0.0	0.0	0.0	0.0	0.0	0.0	0.0	0.0	1.5	2.0	3.5	7.0	3.5	1.0	0.0	0.5	1.5	0.5	21.0	10.5	1742	5.5	1712
阿寒湖畔	釧路市阿寒湖畔	0.0	0.0	0.0	0.0	0.0	0.0	0.0	0.0	0.0	0.0	0.0	0.0	0.0	0.0	0.5	0.0	1.5	0.0	0.5	0.5	0.0	0.0	4.5	0.0	7.5	4.5	2311	2.0	2253
中徹別	釧路市阿寒町中徹別	0.0	0.0	0.0	0.0	0.0	0.0	0.0	0.0	0.0	0.0	0.0	0.0	0.0	0.5	3.0	0.0	10.0	0.5	2.0	0.5	0.5	3.0	5.5	0.0	25.5	10.0	1718	6.0	1628
阿寒	釧路市阿寒町中央	0.0	0.0	0.0	0.0	0.0	0.0	0.0	0.0	0.0	0.0	0.0	0.0	0.0	0.5	3.0	0.0	4.0	0.5	0.5	0.0	0.5	2.0	4.5	0.0	15.5	5.5	2235	2.0	2234
標茶	標茶町開運	0.0	0.0	0.0	0.0	0.0	0.0	0.0	0.0	0.0	0.5	0.0	1.0	2.0	10.0	5.0	25.0	9.0	1.5	3.0	4.5	1.5	3.0	3.0	69.0	25.5	1657	7.5	1644	
塘路	標茶町塘路	0.0	0.0	0.0	0.0	0.0	0.0	0.0	0.0	0.0	0.5	0.5	0.5	1.5	3.0	12.0	11.5	7.5	5.0	0.0	5.5	3.0	0.5	2.0	1.0	54.0	17.0	1637	7.0	1600
鶴居	鶴居	0.0	0.0	0.0	0.0	0.0	0.0	0.0	0.0	0.0	0.0	0.0	0.5	1.0	4.0	0.0	20.5	1.5	2.0	2.0	0.5	2.0	3.0	0.0	37.0	20.5	1713	8.5	1631	
太田	厚岸町太田	0.5	0.0	0.0	0.0	0.0	0.0	0.0	0.0	0.0	0.5	0.5	0.5	0.5	0.0	2.0	2.0	2.0	14.5	7.5	6.5	2.0	1.0	15.0	1.0	56.0	15.0	2300	10.0	1722
榑町	浜中町榑町	0.0	0.0	0.0	0.0	0.0	0.0	0.0	0.0	0.5	0.0	0.0	0.0	0.0	1.5	0.0	1.0	1.0	0.0	2.5	0.5	2.5	0.5	1.0	12.0	23.0	12.0	2400	7.0	2354
茶内原野	浜中町茶内	0.5	0.0	0.0	0.0	0.0	0.0	0.0	0.0	0.5	1.0	0.5	1.0	0.5	3.0	0.5	2.5	2.5	2.0	1.5	2.0	2.0	1.0	18.5	5.5	45.0	20.5	2316	7.0	2229
釧路	釧路市幸町	0.0	0.0	0.0	0.0	0.0	0.0	0.0	0.0	0.0	0.5	0.5	0.5	0.0	11.0	5.0	13.5	2.0	0.5	0.0	15.5	0.5	0.0	1.0	0.0	50.5	15.5	2019	10.5	1530
鶴丘	釧路空港	0.0	0.0	0.0	0.0	0.0	0.0	0.0	0.0	0.0	0.0	0.0	0.5	5.0	6.0	1.0	12.0	0.5	0.5	1.0	0.0	1.5	3.0	0.0	31.0	13.0	1657	9.0	1609	
二俣	釧路市音別町二俣	0.0	0.0	0.0	0.0	0.0	0.0	0.0	0.0	0.0	0.0	0.0	0.0	0.5	0.0	3.5	7.0	0.0	0.0	0.0	0.5	0.0	4.5	3.0	0.0	19.0	10.0	1652	6.5	1611
知方学	釧路町知方学	0.0	0.0	0.0	0.0	0.0	0.0	0.0	0.0	0.0	0.5	0.0	0.0	0.0	0.0	1.0	0.0	5.0	0.0	1.5	6.5	1.5	0.5	13.0	0.5	30.0	13.5	2245	9.0	2233
白糖	白糖	0.0	0.0	0.0	0.0	0.0	0.0	0.0	0.0	0.0	0.0	0.0	0.5	0.0	4.0	2.5	3.0	1.0	0.5	0.0	0.5	0.0	2.0	4.0	0.0	18.0	6.0	1422	2.5	2219
中標津	中標津町桜ヶ丘	0.5	0.0	0.0	0.0	0.0	0.0	0.0	0.0	0.0	0.0	0.0	0.5	0.0	4.5	5.0	12.0	2.5	10.5	1.5	11.5	5.0	2.0	14.5	70.0	15.5	2352	6.5	1659	
根室中標津	中標津空港	1.5	0.0	0.0	0.0	0.0	0.0	0.0	0.0	0.0	0.0	0.0	0.5	0.0	10.5	9.0	7.5	6.5	5.0	0.5	9.5	7.0	2.0	16.5	76.0	17.5	2347	5.5	2337	
上標津	中標津町上標津	0.5	0.0	0.0	0.0	0.0	0.0	0.0	0.0	0.0	0.0	0.0	1.0	0.0	3.5	6.0	9.0	27.5	5.5	2.5	10.5	2.5	3.5	6.5	78.5	27.5	1800	8.5	1805	
標津	標津町北2条	0.5	0.0	0.0	0.0	0.0	0.0	0.0	0.0	0.0	0.0	0.0	0.0	0.0	0.5	0.5	1.0	8.5	7.5	10.5	9.0	6.5	6.5	25.5	76.5	28.0	2353	6.5	2351	
糸櫛別	標津町糸櫛別	2.0	0.5	0.0	0.0	0.0	0.0	0.0	0.0	0.0	0.0	0.0	0.0	0.0	0.0	3.5	9.5	4.0	8.5	10.5	0.5	3.0	7.0	1.5	15.5	66.0	15.5	2400	6.5	1836
羅臼	羅臼	1.0	3.0	0.5	0.0	0.0	0.0	0.0	0.0	0.0	0.0	0.0	0.0	0.0	0.0	7.0	1.5	5.0	10.0	2.0	1.5	4.5	1.5	12.0	49.5	12.0	2400	6.0	2343	
別海	別海	0.5	0.0	0.0	0.0	0.0	0.0	0.0	0.0	0.0	1.0	0.0	0.5	4.0	1.5	3.5	2.5	4.0	2.5	2.5	2.5	2.0	3.0	9.0	7.5	44.0	15.0	2337	5.5	2249
根室	根室市弥栄町	0.0	0.5	0.0	0.0	0.0	0.0	0.0	0.0	0.0	0.0	0.0	0.0	0.5	0.5	0.0	3.0	1.5	0.0	0.0	0.0	0.0	2.0	9.0	4.0	21.0	9.5	2330	4.5	2240
納沙布	根室市納沙布	1.0	0.0	0.0	0.0	0.0	0.0	0.0	0.0	0.0	0.0	0.0	0.0	0.5	3.5	0.5	3.5	1.0	0.0	0.0	1.5	1.0	2.5	2.5	17.5	6.0	0004	2.0	1626	
厚床	根室市厚床	0.0	0.0	0.5	0.0	0.0	0.0	0.0	0.0	0.0	0.0	0.5	0.0	0.0	0.5	0.0	1.5	4.5	0.0	2.0	5.0	1.0	6.5	3.5	11.5	37.0	11.5	2400	5.5	2353

1時間降水量 1.0～4.5mm 5.0～9.5mm 10.0～19.5mm 20.0mm以上

8月23日 釧路・根室地方の毎時降水量(アメダスによる速報値 単位:mm)

観測所名	時刻 防災気象 情報で用いる名称	01	02	03	04	05	06	07	08	09	10	11	12	13	14	15	16	17	18	19	20	21	22	23	24	日 合 計	日最大 1時間降水量		日最大 10分間降水量		
																											最大	時分	最大	時分	
川湯	弟子屈町川湯	0.0	0.5	0.5	5.5	2.0	0.5	1.5	1.5	3.5	2.0	0.0	0.0	0.0	0.0	0.0	0.0	0.0	0.0	0.0	0.0	0.0	0.0	0.0	0.0	0.0	17.5	6.0	0410	2.5	0336
弟子屈	弟子屈	0.0	2.0	1.5	5.0	1.0	0.5	1.0	0.5	1.0	1.0	0.0	0.0	0.0	0.0	0.0	0.0	0.0	0.0	0.0	0.0	0.0	0.0	0.0	0.0	0.0	13.5	5.0	0419	1.5	0401
阿寒湖畔	釧路市阿寒湖畔	0.0	1.0	0.5	5.5	3.5	7.5	5.0	7.0	2.5	2.0	0.0	0.0	0.0	0.0	0.0	0.0	0.0	0.0	0.0	0.0	0.0	0.0	0.0	0.0	0.0	34.5	9.0	0608	2.5	0612
中徹別	釧路市阿寒町中徹別	1.5	1.0	6.0	1.0	0.0	0.5	0.0	3.5	1.5	0.0	0.0	0.0	0.0	0.0	0.0	0.0	0.0	0.0	0.0	0.0	0.0	0.0	0.0	0.0	0.0	15.0	6.5	0316	3.0	0227
阿寒	釧路市阿寒町中央	1.0	1.0	4.0	0.5	0.0	0.5	0.0	1.5	1.0	0.0	0.0	0.0	0.0	0.0	0.0	0.0	0.0	0.0	0.0	0.0	0.0	0.0	0.0	0.0	0.0	9.5	4.5	0308	1.5	0257
標茶	標茶町開運	1.0	1.0	0.5	4.0	0.0	0.0	1.0	0.0	0.0	0.0	0.0	0.0	0.0	0.0	0.0	0.0	0.0	0.0	0.0	0.0	0.0	0.0	0.0	0.0	0.0	7.5	4.0	0403	3.5	0343
塘路	標茶町塘路	1.0	0.0	1.5	0.5	0.0	0.5	0.0	0.0	0.0	0.0	0.0	0.0	0.0	0.0	0.0	0.0	0.0	0.0	0.0	0.0	0.0	0.0	0.0	0.0	0.0	3.5	1.5	0321	1.5	0231
鶴居	鶴居	1.0	2.0	4.5	4.5	0.0	0.0	0.0	0.0	0.5	0.0	0.0	0.0	0.0	0.0	0.0	0.0	0.0	0.0	0.0	0.0	0.0	0.0	0.0	0.0	0.0	12.5	8.0	0330	4.0	0305
太田	厚岸町太田	1.5	1.5	0.0	0.0	0.5	0.0	0.0	0.0	0.0	0.0	0.0	0.0	0.0	0.0	0.0	0.0	0.0	0.0	0.0	0.0	0.0	0.0	0.0	0.0	0.0	3.5	2.0	0145	1.0	0135
榑町	浜中町榑町	4.0	0.5	1.5	0.5	0.0	0.0	0.0	0.0	0.0	0.0	0.0	0.0	0.0	0.0	0.0	0.0	0.0	0.0	0.0	0.0	0.0	0.0	0.0	0.0	0.0	6.5	15.0	0039	3.5	0002
茶内原野	浜中町茶内	5.0	1.0	2.0	0.0	0.5	0.0	0.0	0.0	0.0	0.0	0.0	0.0	0.0	0.0	0.0	0.0	0.0	0.0	0.0	0.0	0.0	0.0	0.0	0.0	0.0	8.5	6.0	0042	1.5	0242
釧路	釧路市幸町	0.0	0.0	4.5	0.5	0.0	0.0	0.0	0.0	0.0	0.0	0.0	0.0	0.0	0.0	0.0	0.0	0.0	0.0	0.0	0.0	0.0	0.0	0.0	0.0	0.0	5.0	5.0	0305	3.5	0215
鶴丘	釧路空港	0.0	0.5	6.0	0.0	0.0	0.0	0.0	0.5	0.0	0.0	0.0	0.0	0.0	0.0	0.0	0.0	0.0	0.0	0.0	0.0	0.0	0.0	0.0	0.0	0.0	7.0	6.0	0304	4.0	0214
二俣	釧路市音別町二俣	0.0	1.0	4.5	0.5	0.0	0.0	0.5	1.5	0.5	0.0	0.0	0.0	0.0	0.0	0.0	0.0	0.0	0.0	0.0	0.0	0.0	0.0	0.0	0.0	0.0	8.5	5.0	0255	3.5	0243
知方学	釧路町知方学	0.5	0.5	0.0	0.0	0.0	0.0	0.0	0.0	0.0	0.0	0.0	0.0	0.0	0.0	0.0	0.0	0.0	0.0	0.0	0.0	0.0	0.0	0.0	0.0	0.0	1.0	1.0	0129	0.5	0119
白糠	白糠	0.0	0.0	2.0	0.0	0.0	0.0	0.5	0.0	0.0	0.0	0.0	0.0	0.0	0.0	0.0	0.0	0.0	0.0	0.0	0.0	0.0	0.0	0.0	0.0	0.0	2.5	2.0	0310	1.0	0220
中標津	中標津町桜ヶ丘	2.0	3.5	5.5	0.5	0.5	0.0	0.5	0.5	0.0	0.0	0.0	0.0	0.0	0.0	0.0	0.0	0.0	0.0	0.0	0.0	0.0	0.0	0.0	0.0	0.0	13.0	14.5	0001	4.0	0232
根室中標津	中標津空港	1.0	4.0	3.5	0.5	1.0	0.0	1.5	0.0	0.0	0.0	1.0	0.0	0.0	0.0	0.0	0.0	0.0	0.0	0.0	0.0	0.0	0.0	0.0	0.0	0.0	12.5	16.5	0002	2.5	0234
上標津	中標津町上標津	0.5	1.5	1.0	1.5	2.0	0.0	0.5	0.0	0.5	0.5	0.0	0.0	0.0	0.0	0.0	0.0	0.0	0.0	0.0	0.0	0.0	0.0	0.0	0.0	0.0	8.0	6.5	0011	1.0	0430
標津	標津町北2条	3.0	5.5	1.5	1.5	1.5	0.0	0.0	0.0	0.0	0.0	0.0	0.0	0.0	0.0	0.0	0.0	0.0	0.0	0.0	0.0	0.0	0.0	0.0	0.0	0.0	13.0	24.0	0001	2.0	0129
糸檜別	標津町糸檜別	2.0	2.0	2.0	1.0	1.5	0.5	2.0	0.0	0.5	1.0	0.5	0.0	0.0	0.0	0.0	0.0	0.0	0.0	0.0	0.0	0.0	0.0	0.0	0.0	0.0	13.0	15.5	0003	2.0	0025
羅臼	羅臼	7.5	2.5	0.5	2.5	8.5	3.0	0.5	0.5	0.0	0.5	1.0	0.0	0.0	0.0	0.0	0.0	0.0	0.0	0.0	0.0	0.0	0.0	0.0	0.0	0.0	27.0	15.5	0025	4.5	0500
別海	別海	5.0	1.5	2.0	0.0	1.0	0.5	0.0	0.0	0.0	0.0	0.0	0.0	0.0	0.0	0.0	0.0	0.0	0.0	0.0	0.0	0.0	0.0	0.0	0.0	0.0	10.0	8.0	0020	2.0	0100
根室	根室市弥栄町	1.5	3.5	0.0	0.5	0.5	0.0	0.0	0.0	0.0	0.0	0.0	0.0	0.0	0.0	0.0	0.0	0.0	0.0	0.0	0.0	0.0	0.0	0.0	0.0	0.0	6.0	4.5	0141	1.5	0111
納沙布	根室市納沙布	0.0	2.0	0.0	0.5	0.0	0.0	0.0	0.0	0.0	0.5	0.0	0.0	0.0	0.0	0.0	0.0	0.0	0.0	0.0	0.0	0.0	0.0	0.0	0.0	0.0	3.0	2.5	0014	1.0	0142
厚床	根室市厚床	6.5	0.5	4.5	0.0	0.5	0.0	0.0	0.0	0.0	0.0	0.0	0.0	0.0	0.0	0.0	0.0	0.0	0.0	0.0	0.0	0.0	0.0	0.0	0.0	0.0	12.0	16.0	0021	4.0	0011

1時間降水量 1.0～4.5mm 5.0～9.5mm 10.0～19.5mm 20.0mm以上

8月19日 釧路・根室地方の毎時風向風速(アメダスによる速報値 単位:m/s)

観測所名	時刻	1	2	3	4	5	6	7	8	9	10	11	12	13	14	15	16	17	18	19	20	21	22	23	24	日最多 風向	日最大 風速	日最大 瞬間風速	日最大 風向
																										日平均 風速	/風向	時分	/風向
川湯	風向	SSW	SW	SW	S	SW	WSW	SSW	S	SSW	S	S	SSW	S	S	S	S	SSE	SSE	SSE	SSE	S	S	S	S	S	SSE		S
	風速	0.6	0.9	1.4	1.2	1.5	0.9	1.8	1.6	2.2	1.8	1.5	1.7	1.5	1.8	1.7	1.3	1.1	1.5	1.2	1.7	1.2	1.2	1.1	1.1	1.4	2.9	1327	6.5
弟子屈	風向	ESE	SE	SE	SE	SE	SE	SE	SSE	SSE	SE	SSE	SSE	SSE	SE	SE	SE	SSE	SSE	SSE	SSE	SE	SSE	SE	SE	SSE		SSE	
	風速	2.4	3.4	2.8	2.4	3.2	3.3	3.9	3.3	3.3	3.1	2.8	3.8	3.6	4.7	4.8	4.1	3.6	4.6	3.2	3.9	3.3	3.6	2.5	3.0	3.4	5.2	1441	7.9
阿寒湖畔	風向	-	WSW	E	NNE	E	E	SE	ENE	ESE	SE	SE	E	ENE	ESE	E	E	ESE	E	ENE	ENE	E	N	NE	NNE	E	E		S
	風速	0.1	1.6	0.3	0.5	1.2	1.7	1.8	1.0	2.3	1.3	1.7	1.0	1.1	1.4	0.8	1.3	1.5	1.1	1.2	1.3	1.6	1.4	1.8	1.1	1.2	2.4	0902	6.2
標茶	風向	SW	SE	S	SW	S	W	NE	SW	WSW	E	WSW	SW	SW	SSW	SW	SW	WSW	WSW	SSW	SW	SW	SSW	WSW	SW	SW	WSW		WSW
	風速	1.8	0.5	1.2	1.9	1.2	1.1	1.1	0.6	0.7	0.4	3.5	2.9	2.4	2.2	2.0	2.0	2.8	1.8	1.3	1.1	1.9	1.3	0.3	1.1	1.7	3.7	0020	6.0
鶴居	風向	SE	SE	E	ESE	SSE	SE	SSE	SSE	SSE	SE	SSE	SSE	SSE	SSE	SSE	SSE	SSE	SSE	SSE	SSE	S	SSW	SSE	SSE	SSE		SSE	
	風速	1.7	1.2	0.4	0.6	1.4	1.1	1.0	1.2	0.7	1.7	1.8	2.1	1.7	2.9	2.2	2.5	1.5	1.8	1.1	1.1	1.1	1.0	1.0	0.6	1.4	3.2	1626	5.3
中徹別	風向	SSE	SE	E	E	ENE	ENE	E	ESE	-	-	SE	SE	SSE	SSE	SSE	SSE	SE	SE	-	SE	SE	SSE	E	-	SE	SSE		SSE
	風速	0.6	0.5	0.4	0.6	0.3	0.7	0.6	0.7	0.1	0.1	0.6	0.5	0.8	1.7	0.5	1.5	0.7	0.8	0.2	0.7	0.4	0.3	0.5	0.1	0.6	1.7	1400	4.5
神町	風向	SSW	SSW	E	NE	ENE	ENE	ENE	ENE	SSE	E	ENE	ENE	ENE	ENE	ENE	NE	E	ENE	ESE	S	SW	S	SSW	ENE	S		S	
	風速	3.3	2.5	0.5	0.5	1.5	1.2	1.6	1.8	1.3	2.2	2.6	1.8	1.8	2.0	2.1	1.8	1.5	1.8	1.5	1.1	1.2	2.5	2.2	1.0	1.7	4.3	0008	7.4
鶴丘	風向	SSW	SSW	SSW	SSW	SSE	S	SSE	SSE	S	SSW	SSW	SW	S	S	SSE	S	SSW	S	SSE	SSW	S	SSW	SW	-	SSW	SSW		S
	風速	3.9	2.9	3.0	3.2	2.6	1.2	2.5	2.3	2.9	2.1	2.7	3.3	3.8	3.8	2.7	3.3	1.7	3.0	1.6	1.7	1.3	0.8	0.1	2.5	5.5	0036	8.2	0031
太田	風向	SSW	SSW	S	S	S	SSE	SSE	SSE	SSE	SSE	SSW	SSE	SSE	SSE	S	SSE	SSE	S	SSW	SSE	S	S	S	S	SSE	S		S
	風速	4.1	4.6	3.9	2.9	3.0	3.4	2.5	1.9	3.1	2.3	1.7	3.2	3.3	2.1	3.0	2.4	1.6	1.8	2.4	2.7	3.3	1.6	2.1	1.5	2.7	5.1	0031	7.7
白糠	風向	SSW	SSW	SSW	SSE	SE	-	NW	SE	E	SSE	SSE	SSE	SSE	SSW	S	SSE	SSW	S	SE	SSE	-	WNW	NNE	E	SSE	S		S
	風速	2.7	2.1	1.7	1.5	0.7	0.0	0.6	1.0	0.9	1.1	1.2	1.7	2.4	2.0	3.3	1.9	1.3	1.6	0.7	0.6	0.2	0.8	0.6	0.7	1.3	3.5	1505	5.1
釧路	風向	S	S	SSE	SW	S	SSE	SSE	SSE	SSE	SSE	SW	SW	S	S	S	SSE	SSE	SE	SE	SSE	SSE	SSE	S	SSE	S		S	
	風速	5.9	8.9	7.0	3.2	3.9	6.7	5.3	6.2	4.4	3.4	1.6	2.7	2.3	3.1	2.6	1.9	2.5	3.4	3.4	4.1	4.5	4.6	4.5	3.1	4.1	9.6	0150	12.3
知方学	風向	S	S	S	S	S	S	S	S	S	S	S	SSW	SSW	SSW	SSW	SSW	S	SSE	S	S	S	S	SSW	SSW	S		S	
	風速	4.7	3.4	3.6	4.4	3.6	4.4	3.2	2.9	2.7	2.9	2.3	2.2	2.5	2.2	1.4	1.2	1.0	1.0	2.1	2.9	3.8	3.5	2.3	2.4	2.8	6.3	0001	8.1
羅臼	風向	SE	WNW	WNW	-	NNW	NW	E	SSW	SSW	WNW	SE	ENE	ESE	SSE	E	ESE	E	E	ESE	SW	W	E	NW	S	E	NW		SE
	風速	1.3	0.9	0.4	0.1	1.4	0.8	0.7	0.3	0.3	1.7	1.5	2.8	1.7	2.4	2.1	2.2	1.0	0.8	0.4	0.5	0.3	1.3	1.0	0.6	1.1	3.4	1015	6.0
標津	風向	S	S	S	SE	NNW	N	NNE	NNE	N	NE	E	ENE	N	NNE	NNW	NNW	N	NNW	NNW	-	NE	-	S	SSW	NNW	NNW		S
	風速	1.9	1.2	1.1	0.7	1.5	1.3	0.9	1.5	1.7	1.8	0.7	1.3	1.5	2.3	1.6	2.7	1.3	1.3	1.0	0.2	0.9	0.0	1.7	1.2	1.4	3.0	1547	5.1
上標津	風向	WSW	WSW	SSW	SSW	NNE	E	NE	SSE	SE	SE	WNW	S	S	SSW	SSW	SW	SW	SSE	SSW	SSE	S	SSE	S	S	S	S		S
	風速	1.1	1.3	1.9	2.1	0.3	0.5	0.6	0.7	1.9	1.0	0.4	2.0	2.9	3.4	2.9	2.4	1.7	1.8	2.3	1.2	1.7	2.6	1.9	1.3	1.7	4.1	1331	5.9
中標津	風向	SW	SSW	SSW	S	SSE	SSW	S	SW	ENE	NNE	SSW	SSW	SSW	SSW	S	S	S	SSE	S	S	S	SSW	SSW	S	SSW	S		SSW
	風速	2.9	3.2	1.9	1.5	1.6	1.3	0.8	1.4	1.1	1.4	2.5	2.5	2.7	2.8	2.5	2.0	2.1	1.6	1.6	1.2	1.5	1.7	1.6	1.2	1.9	3.8	1243	6.3
根室中標津	風向	SW	SSW	SSW	SSE	SSE	SSW	ESE	NNE	NNE	E	W	SSW	W	S	S	S	NNE	NE	NE	S	SSW	SSW	SSW	SW	SSW	SSW		S
	風速	4.7	2.6	2.0	0.4	1.5	1.3	0.4	1.7	1.7	0.8	2.1	3.6	2.6	2.7	2.5	2.0	1.9	0.9	0.8	2.2	1.8	1.9	2.0	2.0	2.0	4.8	0106	7.2
別海	風向	SSW	S	S	S	SSE	SSE	SSE	S	S	S	SSE	SE	SSW	S	S	SSE	SSE	SSE	S	SSW	S	S	S	SSW	S		S	
	風速	2.2	1.5	1.8	1.7	1.0	1.4	1.3	1.1	1.3	2.1	2.2	2.4	1.8	2.3	2.1	1.7	2.0	1.5	1.4	1.2	1.1	1.2	0.5	0.4	1.6	3.6	0031	7.1
根室	風向	S	S	S	S	S	SSE	SSE	SSE	S	SSE	SSE	SSE	SSE	SSE	SSE	SSE	SSE	SSE	SSE	S	S	S	S	S	S	S		S
	風速	6.1	5.2	4.6	3.7	3.5	3.1	3.8	3.1	4.3	3.6	3.8	3.5	4.0	2.7	3.2	3.1	2.5	2.7	4.1	4.0	4.2	4.5	3.3	2.9	3.9	7.2	0039	11.1
納沙布	風向	S	S	S	S	S	SSW	S	S	SSW	S	S	SSW	SSW	SSW	S	S	SSE	S	S	S	SSW	SSW	SSW	SSW	S	S		S
	風速	4.6	3.3	2.4	3.5	2.6	2.1	2.9	2.3	3.4	3.0	3.4	3.4	2.8	2.3	3.0	2.7	2.7	1.8	2.7	2.6	2.7	2.7	2.2	2.2	2.9	4.8	0001	8.5
厚床	風向	S	S	S	S	S	SSE	S	S	S	S	S	SSE	S	S	SSW	S	SSE	SSE	SSE	S	SW	S	S	S	S		S	
	風速	4.7	3.4	2.4	3.7	3.0	3.4	3.3	3.4	2.7	3.2	3.8	3.1	3.1	3.5	2.4	2.6	1.8	3.1	3.4	2.9	2.6	1.9	2.6	2.8	3.1	6.3	0020	10.6

8月20日 釧路・根室地方の毎時風向風速(アメダスによる速報値 単位:m/s)

観測所名	時刻	1	2	3	4	5	6	7	8	9	10	11	12	13	14	15	16	17	18	19	20	21	22	23	24	日最多 風向 日平均 風速	日最大 風速 /風向	瞬間風速 /風向	時分				
																										時分	時分	時分					
川湯	風向	SSW	SSW	SSW	SSW	SSW	SSW	SSW	SSW	SSE	S	SSE	S	S	WNW	WNW	NW	NNW	SW	-	N	NE	NW	W	WNW	SSW	S	SSE					
	風速	1.1	1.1	1.2	1.6	1.0	1.4	1.8	1.9	2.9	2.1	1.5	1.5	1.4	1.6	1.2	1.3	1.0	0.7	0.1	0.6	0.7	0.6	1.9	0.8	1.2	3.2	0828	8.2	0827			
弟子屈	風向	SE	SE	SE	ESE	SE	SE	SE	SE	SSE	SE	SSE	SSE	S	S	SSW	WNW	WNW	WNW	WNW	SSE	S	ESE	E	E	SE	E	E					
	風速	2.6	2.2	2.4	2.6	2.5	2.9	2.7	3.0	4.4	3.8	3.8	4.8	3.9	2.5	2.1	5.5	4.7	3.9	0.7	1.5	1.6	3.2	6.3	6.3	3.3	6.9	2337	10.3	2258			
阿寒湖畔	風向	ENE	ENE	-	NE	NNE	ENE	ESE	ESE	ESE	ESE	ESE	ESE	E	E	WNW	SSE	NNW	NNW	-	NE	SSE	SE	SE	SE	ESE	ESE	ESE					
	風速	1.6	2.1	0.1	0.7	0.8	0.9	0.8	1.4	2.1	1.6	1.9	1.8	1.1	1.1	1.3	1.0	0.6	0.3	0.1	0.5	0.9	1.1	1.2	1.5	1.2	2.6	1147	6.1	0933			
標茶	風向	SSE	-	NNE	ENE	NE	ESE	ESE	SW	WSW	WSW	SSW	S	SSW	SSW	S	SSW	SSW	SW	NNE	NNE	NE	NE	ENE	ENE	SSW	NE	SSW					
	風速	0.6	0.1	0.3	1.1	0.9	1.3	0.8	0.8	2.0	2.3	2.5	3.5	3.0	3.0	2.9	2.3	2.0	1.5	2.2	3.3	2.6	2.9	2.7	2.3	1.9	4.1	2016	7.9	1505			
鶴居	風向	-	SE	-	-	-	-	SSE	SE	SSE	S	S	SSW	SSW	SSW	SSW	SSW	SSW	SSE	ENE	NNW	NW	NNW	WNW	NNW	SSW	SSW	SSW					
	風速	0.2	0.9	0.2	0.2	0.0	0.2	1.3	1.3	1.7	2.0	1.9	2.1	2.8	3.0	2.7	2.9	3.0	2.0	1.3	0.8	1.1	1.4	0.5	0.9	1.5	3.6	1452	3.6	1429			
中徹別	風向	-	-	-	-	-	-	-	-	SE	SSE	SE	SSE	SSE	SE	SSE	SE	SE	SSE	ESE	ENE	SSW	WSW	-	W	SE	SSE	S					
	風速	0.0	0.0	0.0	0.0	0.0	0.1	0.0	0.1	0.6	0.5	0.6	1.8	1.2	0.9	1.3	0.7	1.0	1.1	1.0	1.8	0.4	0.4	0.1	0.3	0.6	2.3	1214	5.5	1211			
神町	風向	ENE	ENE	-	NE	ENE	SSE	SW	SSW	S	SSE	S	SSW	SSW	S	SSW	SSW	SSW	SSW	SSW	SSW	NE	NE	NE	ENE	ENE	SSW	S	S				
	風速	1.2	1.2	0.1	0.5	0.6	0.9	1.9	1.9	2.4	3.3	2.7	4.0	4.6	4.5	4.2	3.2	2.6	2.2	1.0	1.6	1.4	2.2	3.0	3.1	2.2	5.1	1331	8.6	1405			
鶴丘	風向	-	ESE	NNE	ENE	ENE	NE	ESE	SSW	SSW	SSW	S	SSW	SSW	SSW	S	SSW	S	SSE	E	ESE	SE	SE	SE	SSW	S	S	S					
	風速	0.2	1.3	0.8	1.2	1.4	1.2	0.4	2.1	3.3	4.0	4.2	6.3	6.7	5.9	6.7	7.0	4.9	4.3	5.0	4.1	1.1	2.3	2.7	3.3	7.3	1455	10.3	1315				
太田	風向	S	SSE	S	SSE	S	S	SSW	S	SSW	S	S	SSW	SSW	S	SSW	SSW	S	S	S	S	SE	SE	SE	SE	S	SSW	S					
	風速	2.0	1.9	2.1	2.2	2.7	3.7	4.1	3.5	3.9	4.3	4.1	4.5	3.6	4.9	5.3	4.8	2.9	2.2	2.5	2.1	2.0	2.0	1.2	2.3	3.2	5.7	1512	9.2	1433			
白糠	風向	NNW	WSW	N	NNW	N	NNW	NNE	SSE	S	SSE	S	S	S	S	S	SSE	S	SSE	SSE	SE	NE	ENE	E	E	S	S	SSE					
	風速	0.6	0.6	1.0	1.0	0.6	1.1	0.6	1.6	2.2	2.1	2.0	2.9	4.0	3.3	2.9	1.7	2.1	1.3	3.1	2.3	1.1	2.3	2.3	2.2	1.7	4.2	1143	7.1	1255			
釧路	風向	SSE	SSE	SSE	SSE	S	S	S	S	SSE	SSE	SSE	SSE	S	SSE	SSE	SSE	SSE	SSE	SSE	SE	SE	SE	SE	E	SSE	SE	S					
	風速	2.4	2.5	2.0	3.5	3.1	4.5	2.7	4.4	7.4	7.6	8.4	8.1	8.2	8.6	8.8	8.6	8.1	8.1	7.8	7.3	5.4	4.7	4.3	2.8	5.8	9.3	1933	12.3	1454			
知方学	風向	S	S	S	S	S	S	S	S	S	S	S	S	S	S	S	S	S	S	S	S	SE	SE	SE	SE	S	S	S					
	風速	3.4	3.9	4.8	3.9	4.6	4.4	4.4	5.2	4.5	4.0	5.1	5.9	5.8	6.1	5.5	5.5	5.1	4.6	4.4	3.9	1.9	2.9	2.8	2.4	4.4	6.5	1430	9.4	1443			
羅臼	風向	WNW	NW	SE	NNW	NNW	E	E	NNW	SSW	ESE	E	E	ESE	SE	ESE	SE	S	SE	E	NW	SSE	NNW	WSW	NW	E	NNW	NNW					
	風速	1.1	1.1	0.7	1.0	3.3	1.5	1.2	1.6	0.5	1.8	1.4	1.9	1.8	0.7	1.4	1.1	1.0	1.9	0.5	1.2	0.7	1.4	2.2	0.8	1.2	4.2	0516	5.6	0513			
標津	風向	S	SSE	S	SE	SE	SE	SE	ESE	S	S	S	S	S	S	SSW	SW	W	NE	NE	E	E	E	NE	ENE	S	NE	S					
	風速	1.3	2.1	1.2	1.0	1.6	1.0	1.0	1.1	1.9	2.6	2.5	2.6	3.3	3.8	2.4	1.6	3.4	4.1	3.2	1.5	2.5	2.5	0.8	1.3	2.1	5.1	1829	9.0	1309			
上標津	風向	-	-	SE	-	-	E	E	S	S	SSE	SSW	S	S	SW	S	SSW	SW	NNW	ENE	ENE	E	ENE	E	ENE	S	SSW	SSW					
	風速	0.0	0.1	1.0	0.1	0.1	1.1	0.7	1.6	2.5	3.5	3.0	4.3	5.9	6.0	3.9	4.2	3.9	0.5	1.9	1.7	1.4	1.9	2.8	2.2	2.3	6.2	1229	9.5	1226			
中標津	風向	SSW	S	SW	WSW	-	SE	SSE	SSE	SSW	SSW	S	SSW	SSW	SSW	SSW	SSW	S	NE	ENE	NE	NE	ENE	ENE	NE	SSW	SSW	SSW					
	風速	2.0	1.5	0.3	0.3	0.1	1.0	1.2	1.5	3.8	2.7	3.3	3.0	4.6	3.7	3.4	3.4	2.5	2.3	2.1	1.3	2.0	2.0	1.7	1.4	2.1	5.2	1250	8.8	1243			
根室中標津	風向	SW	S	SW	SW	SSW	SSE	SSW	S	SSW	SSW	SSW	S	SSW	SSW	S	SSW	S	NE	ENE	NE	NE	ENE	ENE	NE	SSW	SSW	SSW					
	風速	1.7	2.1	1.7	1.2	0.6	1.1	1.1	1.7	3.7	4.0	4.0	5.4	4.6	5.1	4.3	4.3	2.4	5.0	3.5	3.2	4.0	4.2	4.7	2.8	3.1	6.1	1233	9.8	1741			
別海	風向	SE	S	SSE	S	SSE	SSE	S	S	SSE	S	S	S	S	S	S	S	SSE	S	NNE	ENE	NNE	ENE	NE	E	S	S	S					
	風速	0.6	0.9	0.8	0.6	1.2	0.8	1.6	2.2	2.5	2.5	2.7	3.0	3.0	2.3	3.0	3.3	1.8	1.5	1.7	1.2	1.2	2.3	1.2	0.5	1.8	3.4	1601	8.0	1331			
根室	風向	S	S	S	S	S	S	S	S	S	S	SSE	S	S	S	S	S	S	S	S	S	ENE	ESE	ESE	ESE	S	S	S					
	風速	3.5	4.0	4.1	3.9	4.6	5.0	4.5	4.6	4.3	5.0	5.1	6.1	6.8	5.4	7.5	6.9	4.8	5.0	3.5	3.6	0.9	2.6	4.4	4.9	4.6	7.5	1501	11.5	1214			
納沙布	風向	SSW	SSW	SSW	S	S	SSW	SSW	S	S	S	S	S	S	S	S	SSW	S	SSW	SW	SSE	E	ESE	ESE	ESE	S	S	S					
	風速	2.3	2.6	2.3	3.3	3.2	3.3	3.6	5.0	4.4	4.2	4.8	5.5	5.5	4.7	4.8	4.8	4.4	4.1	2.2	2.0	0.8	2.4	3.0	5.5	3.6	6.1	1229	11.4	1256			
厚床	風向	S	S	S	S	S	S	S	S	S	S	S	S	S	S	S	S	S	S	SSW	S	S	E	E	ESE	ESE	S	S	SSW				
	風速	2.6	2.8	2.8	2.4	2.9	4.0	4.5	3.2	4.3	3.8	4.6	5.0	5.8	5.2	5.4	4.7	5.0	3.9	2.5	1.6	0.7	1.3	3.0	2.4	3.5	6.2	1220	10.0	1217			

8月21日 釧路・根室地方の毎時風向風速(アメダスによる速報値 単位:m/s)

時刻	観測所名	1	2	3	4	5	6	7	8	9	10	11	12	13	14	15	16	17	18	19	20	21	22	23	24	日最多 風向	日最大 風速	日最大 瞬間風速	日最大 風向	時分																													
		1	2	3	4	5	6	7	8	9	10	11	12	13	14	15	16	17	18	19	20	21	22	23	24	日平均 風速	/風向	/風向	時分																														
	川湯	風向 SSW	S	S	S	WNW	SW	WNW	WNW	N	NW	NW	NNE	SE	SSE	SSW	S	SSW	S	SSE	S	SE	SE	SE	WSW	S	SE	S	1.3	1.1	1.2	0.9	0.6	0.6	0.4	0.3	0.4	1.0	0.4	0.6	0.5	1.0	2.3	0.8	1.4	1.7	2.1	1.3	2.6	3.3	1.5	1.0	1.2	3.5	2118	9.5	2211		
	弟子屈	風向 E	E	E	E	E	E	SW	NE	NE	SW	ESE	ESE	E	ESE	SSE	ESE	ESE	ESE	SE	SE	SE	ESE	E	E	E	ESE	S	4.7	4.8	4.3	4.4	4.4	3.5	0.6	2.0	4.0	1.9	3.1	3.0	3.4	3.4	3.2	2.7	2.5	4.2	5.1	4.6	6.0	5.9	4.4	2.9	3.8	7.7	2218	12.1	2210		
	阿寒湖畔	風向 SE	SE	E	ENE	SSE	-	ESE	SE	E	SSE	S	ESE	ENE	E	SE	E	ESE	ESE	SSE	SE	E	E	E	E	WSW	E	SE	S	1.7	1.3	0.9	1.1	0.5	0.2	0.4	0.8	0.5	1.2	1.4	1.3	1.6	1.0	0.7	1.4	1.9	2.7	3.4	2.8	2.1	1.6	1.1	0.5	1.3	4.1	1854	12.0	2006	
	標茶	風向 ENE	E	ENE	NNE	NE	NE	NE	NE	NE	NE	NE	NE	NE	NE	NNE	ENE	SE	ESE	SE	E	ESE	ESE	SSE	NE	ESE	SE	ESE	S	1.9	2.4	2.0	2.4	2.6	3.7	3.8	3.9	4.1	3.1	4.0	4.4	4.2	3.3	2.3	2.5	1.8	2.0	2.9	4.5	4.7	4.8	2.3	1.9	3.2	6.5	2150	11.3	2125	
	鶴居	風向 NNW	NE	NNW	N	NNE	NNE	N	NNE	N	NE	ENE	ENE	NNE	NNE	NNE	NNE	NNE	-	N	SE	ENE	E	E	S	NNE	ESE	SE	S	0.4	0.7	2.0	1.5	1.4	1.5	1.3	2.1	2.9	1.2	1.7	1.2	1.4	0.9	1.0	1.1	1.1	0.2	1.0	3.6	2.9	3.0	1.0	0.9	1.4	3.7	2025	8.5	2025	
	中徹別	風向 -	NW	WNW	NNE	NE	NNW	NNE	NNW	N	SW	SSW	NNW	NE	ENE	W	-	E	W	WNW	ESE	NE	NE	NNE	-	NE	ESE	SE	S	0.2	0.4	0.6	0.8	1.2	0.6	1.5	0.6	1.8	0.3	0.5	0.4	1.2	0.6	0.4	0.2	0.5	0.3	0.4	2.0	2.3	1.3	1.1	0.0	0.8	3.0	2007	7.7	1959	
	神町	風向 ENE	ENE	ENE	ENE	ENE	ENE	ENE	ENE	E	SE	SSE	SSE	SSE	SSE	SSE	SE	SE	SE	ESE	E	E	ESE	SSE	S	ENE	ESE	SE	S	3.2	3.8	4.6	5.8	5.6	6.2	7.5	6.4	7.4	7.2	6.0	5.1	5.3	6.6	6.8	6.1	5.6	6.2	4.9	4.9	9.6	13.0	8.9	8.2	6.1	14.0	2156	18.6	2151	
	鶴丘	風向 SE	SE	E	NE	ENE	NNE	NNE	NNE	NNE	NE	NE	NNE	NE	NNE	NNE	NNE	E	SE	E	ESE	E	ESE	SE	SW	NNE	SE	SE	S	3.2	4.4	2.2	3.2	3.1	3.1	5.2	4.5	4.1	2.9	3.2	3.4	3.0	2.2	1.1	1.0	1.4	3.0	2.5	5.7	4.2	5.7	2.9	2.1	3.3	7.1	1940	12.9	2130	
	太田	風向 ESE	ESE	E	ESE	ESE	E	ENE	ESE	ESE	SSE	S	S	SSE	S	S	S	SSE	SSE	SE	SSE	SE	SE	S	SSW	S	SE	SE	S	2.3	2.3	2.2	2.3	2.6	3.0	3.3	3.5	3.4	5.8	5.6	5.7	4.6	4.0	5.0	4.4	4.9	4.9	6.3	9.3	7.9	9.2	6.4	6.8	4.7	10.6	2133	16.5	2214	
	白糠	風向 E	E	ENE	NNE	NE	N	NNE	NNE	N	NNE	NNE	NNE	NE	NNW	ENE	ENE	NE	E	NE	ENE	ENE	ESE	SE	SW	NNE	ENE	SE	S	3.0	3.0	3.6	2.6	3.3	2.6	3.8	3.9	3.0	3.8	3.1	3.3	2.4	1.5	1.1	1.5	1.5	2.6	3.1	4.1	4.5	3.3	1.0	1.8	2.9	6.1	2050	13.2	2024	
	釧路	風向 ESE	ESE	E	E	E	NE	NNE	NE	N	NNE	NNE	NNE	SSE	SSE	SE	SSW	SE	SE	ESE	ESE	ESE	SE	SSE	SW	ESE	ESE	SE	S	3.4	5.0	4.5	5.3	4.8	4.9	7.8	5.2	4.6	5.6	4.7	1.9	2.7	4.3	2.4	2.1	4.1	5.3	6.6	8.7	11.8	9.7	6.4	7.8	5.3	12.2	2102	21.8	2053	
	知方学	風向 SE	ESE	NE	ENE	NE	NE	NE	SE	SSE	S	S	S	S	S	S	SSE	SE	SE	SE	SE	SE	SSW	S	SSW	S	SE	S	S	2.0	1.7	3.8	3.3	6.0	7.6	5.7	5.0	3.2	10.8	9.7	8.8	9.2	8.6	8.2	6.2	2.2	2.8	6.9	7.1	9.8	7.6	8.8	7.9	6.3	12.2	0929	18.3	2201	
	羅臼	風向 W	SE	NW	NW	WNW	SSE	SSW	ENE	SSE	SSE	SW	SW	S	SE	SE	NNE	-	S	ESE	E	ENE	SE	SE	ESE	SE	SE	SE	S	0.4	2.0	0.7	1.6	0.7	1.5	0.6	1.8	1.4	2.8	2.3	0.9	1.9	1.2	1.4	0.5	0.1	0.7	1.9	1.7	2.0	3.0	1.7	1.1	1.4	3.7	1005	6.8	1003	
	標津	風向 ENE	ENE	NE	N	NNE	NNE	NE	N	NE	NNE	NNE	NNE	N	NNW	NNW	NNW	NNW	NNW	NNE	SE	SE	ESE	SE	SE	NNE	SE	SE	S	1.6	0.9	0.4	2.0	1.9	2.0	2.9	2.1	4.0	4.3	3.2	3.6	3.6	2.7	1.3	1.1	1.4	0.6	1.5	2.7	2.5	4.7	7.7	4.9	2.7	8.2	2304	13.5	2304	
	上標津	風向 E	ENE	ENE	NE	ENE	ENE	ENE	NE	NE	NE	NE	ENE	ENE	ENE	ENE	ENE	ENE	ENE	ENE	ENE	ESE	ESE	E	ESE	ESE	ENE	ESE	SE	S	1.2	2.1	1.5	1.4	1.9	1.7	2.1	2.8	2.0	2.9	1.4	2.2	2.0	2.4	1.4	1.2	1.8	1.9	2.2	4.1	4.1	4.5	4.2	2.0	2.2	5.0	2110	10.2	2202
	中標津	風向 NNE	NNE	NNE	NE	NNE	NE	NE	NE	NE	NNE	NE	NNE	NE	NNE	NE	NNE	NNE	NE	NE	NE	SSE	SE	E	SE	SSE	NE	SE	SE	S	1.5	1.6	1.9	1.9	2.0	2.5	2.5	3.0	3.5	2.4	3.4	1.9	2.6	2.2	1.7	1.8	1.1	1.2	1.5	2.9	2.0	2.8	4.5	2.9	2.4	5.1	2247	9.3	2242
	根室中標津	風向 NNE	NNE	NNE	NNE	NNE	NE	NE	NE	NE	NNE	NNE	NNE	NE	NNE	NE	NNE	NNE	NE	NE	NE	SSE	SE	E	ESE	SSE	NNE	NNE	SE	S	3.5	3.5	3.2	3.2	4.0	4.2	4.8	5.7	4.6	6.3	6.0	6.2	4.2	5.5	2.9	3.3	2.2	1.9	1.6	4.0	3.6	4.7	5.1	3.2	3.9	7.1	1343	10.8	2242
	別海	風向 ESE	ESE	ESE	ESE	E	E	ENE	NNE	NE	N	NNW	NNW	N	N	SSE	SSE	SSE	SSE	SSE	SSE	SE	SE	SE	SSE	SSE	SE	SE	S	1.5	1.6	1.5	1.8	1.3	1.5	2.1	3.1	2.9	2.5	2.4	1.7	1.6	1.3	2.0	3.3	3.5	3.6	4.1	4.0	4.6	5.2	5.9	3.4	2.6	6.5	2257	13.3	2252	
	根室	風向 ESE	ESE	ESE	ESE	ESE	ESE	E	ESE	ESE	SE	SSE	SSE	SSE	SSE	SSE	SSE	SSE	SSE	SSE	SE	SE	SE	SE	SE	SSE	SE	SE	S	4.5	6.3	5.5	6.5	6.5	7.3	6.3	8.7	9.2	8.7	9.4	9.4	8.1	7.8	6.4	7.0	6.8	8.2	7.0	7.4	8.7	10.2	11.9	9.7	7.8	12.6	2237	19.2	2233	
	納沙布	風向 ESE	ESE	ESE	E	ESE	E	E	ESE	ESE	ESE	SE	SSE	SSE	SSE	SSE	SSE	SSE	SE	SE	SE	SE	SE	SE	SSE	SE	SE	SE	S	4.6	5.2	5.4	5.2	5.9	6.7	6.2	8.5	10.1	7.9	7.4	5.5	5.2	5.3	5.1	5.3	4.4	6.1	5.7	6.8	6.4	8.1	11.4	6.0	6.5	11.5	2309	16.0	2217	
	厚床	風向 ESE	ESE	E	E	E	E	E	ENE	ESE	SE	SSE	SSE	SSE	SSE	SSE	SSE	SSE	SE	SE	SE	SE	SE	SE	SSE	S	SSE	SE	S	2.6	3.5	2.2	2.7	2.8	2.3	2.8	2.2	6.9	6.0	6.8	6.3	6.7	6.8	6.5	6.0	5.5	6.3	6.2	6.9	8.2	10.2	9.0	9.1	5.4	11.0	2227	18.0	2224	

8月22日 釧路・根室地方の毎時風向風速(アメダスによる速報値 単位:m/s)

時刻																									日最大	日最大	日最大	瞬間風速				
																									風向	風速			風向	風速		
観測所名	1	2	3	4	5	6	7	8	9	10	11	12	13	14	15	16	17	18	19	20	21	22	23	24	日平均	日最大	時分	風向	時分			
																									風速	風速						
川湯	風向	ENE	SSW	S	S	S	SSW	S	SW	S	SSE	S	S	S	S	S	S	S	S	S	S	S	S	SSW	SSW	S	SSW	S				
	風速	0.5	1.3	0.8	1.8	1.1	2.3	2.3	1.7	2.6	2.2	2.5	2.1	2.5	2.4	1.9	1.6	1.6	1.7	1.5	1.9	1.3	1.4	1.6	1.8	1.8	3.4	0610	7.6	0838		
弟子屈	風向	S	SSE	SSE	ESE	ESE	SE	SE	SE	SSE	SSE	SE	SE	SE	SSE	SE	SE	SSE	SE	SE	SE	ESE	S	ESE	SE	SSE	S					
	風速	1.6	1.5	3.5	2.5	3.6	3.1	3.5	4.2	4.8	4.3	4.6	4.5	3.8	4.5	3.6	3.3	3.8	3.5	3.6	3.6	3.7	2.4	3.0	2.8	3.5	5.5	0856	7.9	0850		
阿寒湖畔	風向	SW	-	SSE	SE	ESE	SW	-	SSW	SE	SE	SE	SSE	S	SSE	SSE	E	SE	ESE	SSE	S	S	ESE	E	ENE	SSE	S					
	風速	0.8	0.2	0.6	1.0	0.4	0.8	0.2	3.3	2.4	2.4	2.0	1.9	1.9	2.8	2.0	1.2	1.3	1.3	2.1	3.0	1.7	1.4	0.7	0.9	1.4	4.0	1941	9.3	1949		
標茶	風向	SW	SW	SW	SW	SW	SW	SW	SW	SW	WSW	SW	SW	SW	SW	WSW	SSW	SW	SW	SSW	SW	SSW	SW	SW	SW	SW	SW					
	風速	3.6	2.6	2.5	3.2	2.9	2.5	2.4	2.6	2.4	2.5	3.0	3.3	3.2	3.5	2.3	1.2	3.7	1.8	1.0	2.9	2.0	3.4	2.8	3.5	2.7	5.5	2316	9.4	2312		
鶴居	風向	S	S	S	ESE	SSE	SSW	SE	SSE	SSE	S	SSE	SSW	SSE	SSE	S	S	SSW	S	SSW	SSW	SSW	SSW	S	S	SSW	S					
	風速	1.2	1.5	1.3	1.1	1.5	1.4	0.8	1.9	2.1	1.9	1.4	2.0	2.1	2.8	2.3	1.9	1.4	1.7	3.4	2.2	2.8	2.6	2.4	2.2	1.9	3.9	1910	7.5	1909		
中徹別	風向	SE	ESE	ESE	-	-	-	SSE	ESE	SE	SE	SE	SSE	SE	SE	S	SE	SE	SE	SE	SSE	SSE	SE	SSE	SE	SSE	S					
	風速	0.7	0.8	0.3	0.0	0.2	0.1	0.4	0.9	1.2	0.9	0.7	1.0	1.2	1.1	0.8	1.3	0.9	0.9	1.1	1.0	1.1	0.9	0.5	0.8	0.8	2.3	2115	6.8	2110		
神町	風向	SW	SW	SW	SW	SW	SW	SSW	SSW	SSW	SSW	SSW	SSW	SSW	SSW	SSW	SSW	SSW	SSW	SSW	S	S	S	S	SSW	S						
	風速	7.4	5.9	5.3	4.5	4.1	2.7	3.1	3.3	3.4	3.6	3.8	4.3	3.2	2.4	2.2	3.2	4.4	4.8	4.4	4.4	6.1	5.7	5.7	7.1	4.4	8.0	0004	13.5	0111		
鶴丘	風向	SSW	SSW	SW	SSW	SW	SSW	SW	S	S	S	SSW	SSW	SSW	SSW	SSW	SSW	SSW	SSW	SSW	SSW	SSW	SSW	SSW	SSW	SSW	SSW					
	風速	3.3	4.5	4.2	3.6	4.6	2.6	3.9	4.3	2.9	3.1	3.5	3.7	4.1	4.3	5.2	4.6	5.2	5.6	6.1	6.3	5.9	6.2	4.3	4.4	4.4	7.4	2044	10.3	2210		
太田	風向	SW	SW	SW	SSW	SW	SW	S	SSW	SSW	SSW	S	S	SSW	S	SSW	SSW	SSW	SSW	SSW	SSW	S	S	S	SSW	SSW	SSW					
	風速	4.7	4.0	4.0	4.7	4.2	3.9	4.0	4.3	4.2	4.3	4.8	5.5	3.8	5.5	4.1	3.5	7.6	6.6	7.7	7.2	7.6	6.8	7.9	5.7	5.2	8.4	2022	12.8	2058		
白糠	風向	SW	SSW	NNW	SE	S	ENE	SSW	S	SSE	S	SSE	S	SSE	S	S	SSW	S	S	S	S	S	SSW	SSW	SSW	S	S					
	風速	2.3	2.1	0.8	0.8	1.6	0.9	0.7	2.4	1.7	1.1	1.1	2.2	2.0	1.6	3.6	3.0	2.4	3.0	2.7	4.1	5.4	3.7	3.4	2.5	2.3	6.1	2122	10.4	2117		
釧路	風向	SW	SW	SW	SSW	SW	WSW	S	S	S	SSW	S	S	SSW	SSW	S	S	S	S	S	S	S	S	SSW	S	S	S					
	風速	10.7	9.0	8.0	6.3	6.1	3.9	2.5	3.8	3.8	3.9	3.9	4.2	4.7	8.0	8.5	6.0	10.5	11.2	10.4	11.1	10.6	12.3	9.5	7.9	7.5	14.0	1935	18.3	1933		
知方学	風向	SSW	SSW	SSW	SSW	SSW	SSW	SSW	SSW	SSW	S	S	S	S	S	SW	S	S	S	S	S	S	S	S	S	S	S					
	風速	8.9	7.3	6.1	5.0	5.1	5.0	5.2	5.6	4.1	3.6	5.3	5.1	5.1	4.5	5.6	6.5	7.3	7.8	7.6	9.7	8.2	8.3	10.5	7.9	6.3	11.3	2249	14.7	2242		
羅臼	風向	NNW	NW	E	SE	NW	NW	ENE	ESE	ESE	ESE	E	ENE	W	E	SE	ENE	ESE	SE	WNW	ENE	NW	NW	ENE	SE	ENE	E					
	風速	1.0	0.3	0.8	0.9	0.7	1.8	2.2	3.0	3.1	4.1	1.6	0.8	0.7	2.6	1.6	0.8	2.0	0.3	0.3	1.9	0.8	1.8	1.3	0.7	1.6	4.4	0927	8.4	0954		
標津	風向	S	SSW	SW	SW	SW	SW	SW	SW	SW	SW	S	SSW	SSW	S	S	S	S	S	S	S	S	SSW	S	SSW	S	SW					
	風速	2.5	3.2	3.5	4.1	3.1	3.0	3.6	4.2	3.3	2.2	2.8	3.3	3.3	3.3	2.9	2.5	2.8	2.3	2.2	3.2	2.8	1.1	2.5	2.4	2.9	5.3	0745	8.3	0736		
上標津	風向	S	SW	SW	SW	SW	SW	SW	SW	SW	SW	SW	SW	SW	SW	WSW	S	SSW	SW	S	S	-	-	SW	SW	SSW	S					
	風速	2.8	4.9	5.1	4.3	4.8	5.0	4.2	3.4	3.0	3.8	3.2	2.8	3.1	4.8	5.0	1.7	1.2	3.6	0.6	1.1	1.2	0.1	0.2	4.3	3.1	6.9	1447	9.4	1445		
中標津	風向	SSW	SW	SW	WSW	SW	SW	SW	SW	SW	SSW	SSW	SSW	SSW	SSW	SSW	S	S	S	SSW	S	SSW	SSW	WSW	SSW	SSW	S					
	風速	2.8	5.7	5.5	3.3	3.6	4.1	4.0	3.9	3.8	4.8	4.4	3.5	3.8	3.2	2.4	2.4	2.5	2.2	2.3	2.5	2.0	4.7	3.2	3.0	3.4	6.4	2217	11.1	2210		
根室中標津	風向	SSW	SW	SW	WSW	WSW	WSW	WSW	WSW	SW	SW	SSW	SW	SSW	SW	WSW	SSW	SSE	SSW	SSW	S	SSW	SSW	SW	SSW	SSW	S					
	風速	3.2	6.4	5.6	5.4	5.2	4.4	3.7	4.3	3.0	5.1	5.3	3.7	4.3	4.1	4.9	2.1	2.4	3.7	2.4	1.6	1.7	2.2	5.8	5.5	3.8	8.0	2336	12.9	2329		
別海	風向	SSW	SW	SSW	SSW	SW	SW	SSW	SSW	SSW	SSW	SSW	SSW	SSE	S	SSE	S	S	S	SSE	S	S	S	S	S	S	S					
	風速	3.9	3.1	3.2	2.4	2.9	2.6	2.3	2.6	2.3	3.0	2.6	2.6	3.2	2.7	2.4	1.7	2.0	3.0	2.9	1.8	3.9	3.6	4.1	3.3	2.8	4.6	0023	9.4	2304		
根室	風向	S	SSW	SW	SSW	SW	SW	SSW	SSW	S	S	S	S	SSE	S	S	S	S	S	S	S	S	S	SSE	S	S	SSW					
	風速	10.4	12.7	9.5	9.9	8.4	7.0	6.7	6.6	6.3	8.8	7.2	6.0	4.9	6.2	6.8	6.3	6.5	7.0	6.9	6.4	6.9	8.4	7.0	9.0	7.6	13.5	0210	20.3	0201		
納沙布	風向	SSW	SSW	SSW	SSW	SSW	SW	SSW	SW	SSW	SSW	SSW	SSW	S	S	S	S	S	S	S	S	S	S	S	S	S	S					
	風速	8.4	7.0	6.6	6.0	5.5	3.8	4.9	4.3	4.3	5.5	5.4	4.0	5.8	6.7	5.9	5.4	5.4	6.4	6.5	6.5	6.4	6.1	5.7	7.1	5.9	8.6	0102	15.7	0115		
厚床	風向	SSW	SSW	SSW	SW	SSW	SSW	SSW	SSW	SSW	S	SSW	SSW	S	S	S	S	S	SSW	S	S	S	S	SSE	S	SSW	S					
	風速	7.2	6.3	5.3	5.2	4.2	4.0	4.4	4.9	4.3	6.2	6.8	5.2	5.6	4.9	5.2	5.3	5.7	6.6	6.3	6.3	8.0	6.6	7.5	7.9	5.8	9.2	0002	14.3	0127		

8月23日 釧路・根室地方の毎時風向風速(アメダスによる速報値 単位:m/s)

時刻																									日最大 風向	日最大 風速	日最大 瞬間風速	時分			
	1	2	3	4	5	6	7	8	9	10	11	12	13	14	15	16	17	18	19	20	21	22	23	24	日平均 風速	/風向			/風向	時分	
観測所名																															
川湯	風向	S	S	S	SSE	S	SSE	SSE	SSE	SSE	W	NW	ENE	S	S	S	S	SSW	SSW	SSW	SSW	SSW	ESE	-	S	S	SSE				
	風速	1.4	0.9	0.9	1.9	2.9	2.9	4.8	4.6	3.5	3.8	2.1	1.4	1.6	2.1	2.0	1.1	1.7	2.5	2.3	1.5	1.2	1.1	0.4	0.1	2.1	5.3	0833	17.0	0657	
弟子屈	風向	ESE	ESE	ESE	SE	SSE	SE	SSE	SE	SSE	WNW	NNW	SW	SSE	SSE	SE	ESE	SE	ESE	SSE	SE	E	NNW	NW	SSE	SSE			SE		
	風速	2.2	3.3	2.5	6.7	9.8	9.5	10.7	11.2	6.7	5.5	5.2	1.3	5.0	6.1	7.2	4.0	3.0	3.2	2.0	2.7	2.2	1.6	1.6	1.8	4.7	14.7	0833	23.8	0817	
阿寒湖畔	風向	S	E	E	SE	SE	SE	SE	SSE	SE	W	WNW	E	S	SW	SSW	S	SSW	S	SSE	SSW	SW	SW	SW	SW	SW	SE		ESE		
	風速	1.3	1.5	1.4	1.8	2.5	2.7	3.5	3.3	0.7	1.3	1.7	1.0	3.2	1.5	1.9	1.9	1.0	0.7	0.3	0.4	1.3	0.3	1.7	1.0	1.9	5.1	0736	13.4	0734	
標茶	風向	SW	SW	SSE	S	SSE	SSE	SSE	SSE	S	SW	S	SSW	SW	SSW	SW	SW	SSW	S	SSE	SSE	S	SW	SW	W	SW	SSE		SSE		
	風速	3.1	1.1	3.0	4.8	4.9	5.7	7.0	7.9	5.2	5.1	2.5	3.1	5.2	4.3	2.9	4.7	2.3	1.3	1.3	0.9	1.1	1.9	1.0	1.0	3.5	8.5	0720	20.7	0715	
鶴居	風向	SSE	SE	E	SSE	SSE	SSE	SE	SSE	S	WNW	SSE	S	SSW	SSE	S	SSE	SSE	SSE	SSE	SSE	ESE	NW	NNW	SSE	SSE		SE			
	風速	1.1	1.1	0.5	3.6	4.7	5.7	5.3	8.0	3.7	2.8	3.1	3.0	4.3	3.7	3.6	2.2	1.7	2.7	1.8	0.7	0.7	1.0	0.6	2.7	8.2	0759	14.8	0740		
中徹別	風向	SE	SE	E	SSE	SE	SE	ESE	SE	SE	WNW	SSW	S	SSE	SSE	SSE	SE	ESE	SSE	ENE	SE	W	-	-	-	SE	ESE		E		
	風速	0.4	0.5	1.2	1.9	2.3	3.9	3.6	2.9	0.5	2.9	1.9	1.8	1.6	1.9	2.2	1.1	0.9	0.5	0.8	0.3	0.3	0.0	0.1	0.1	1.4	4.7	0706	12.5	0603	
神町	風向	SSW	S	SSE	SSE	SSE	SE	SE	SE	S	SSW	SW	SW	WSW	SSW	SW	S	SSW	WSW	SSW	SW	WSW	WSW	SSE	W	SSW	SSE		SSE		
	風速	4.3	4.3	5.6	7.4	7.3	9.6	11.6	14.4	11.4	11.4	9.0	7.4	4.4	4.0	4.4	4.6	3.7	1.7	1.9	3.6	3.3	2.1	2.5	0.8	6.0	14.6	0821	24.3	0810	
鶴丘	風向	SSW	S	SSE	SSE	SE	SE	SE	SSE	SW	W	SW	SSW	SW	SSW	SW	SSW	SSW	SSW	SSE	SW	WNW	NNW	NNE	SSW	SSE		SSE			
	風速	4.3	2.8	6.1	8.8	8.3	9.9	10.1	14.9	5.5	5.1	3.9	8.6	6.7	6.1	8.3	7.4	3.5	5.9	5.6	3.2	1.3	0.4	1.5	1.2	5.7	17.1	0750	24.2	0742	
太田	風向	SSW	S	S	SSE	SSE	SSE	SSE	S	S	SW	SW	SW	SSW	SW	SW	SSW	SSW	S	SSW	WSW	WSW	SW	WSW	SW	SSE		SSE			
	風速	6.7	5.7	5.5	7.2	8.6	10.4	11.9	12.7	10.5	9.5	5.3	6.0	4.6	3.7	5.4	3.8	6.0	3.9	4.5	5.1	3.4	2.0	2.0	1.2	6.1	13.7	0754	24.4	0753	
白糠	風向	SSW	S	SSE	SSE	SE	SE	SE	SSE	WSW	W	SW	SSW	SSW	S	SSW	SW	SSE	S	S	SSE	NNW	NNE	SW	NNE	SSE	SSE		SSE		
	風速	2.8	0.8	3.6	3.7	4.7	5.4	6.2	8.8	2.3	3.8	4.2	6.4	4.9	3.2	4.7	4.7	3.2	3.3	2.1	0.7	1.0	1.5	0.7	0.3	3.5	10.0	0746	16.7	0720	
釧路	風向	S	SSE	SSE	SSE	SE	SE	SE	SSE	SSW	SSW	SSW	SSW	SSW	SW	SW	S	SSW	S	S	SSW	SW	SSW	W	SSW	SSE		SSE			
	風速	7.8	7.1	9.5	10.5	11.4	12.5	13.8	20.2	14.2	14.2	10.6	11.2	6.9	9.1	7.0	7.9	5.3	3.9	4.9	4.8	4.4	3.8	4.0	1.9	8.7	21.9	0747	34.1	0739	
知方学	風向	S	S	S	S	S	S	S	S	S	SSW	SSW	SW	SW	SSW	SSW	SSW	SSW	SSW	SW	SSW	SSW	SW	SW	SW	S	S		S		
	風速	7.6	7.2	10.3	12.3	11.2	13.3	14.4	22.5	14.5	16.1	9.0	5.2	3.5	5.0	5.3	4.1	4.0	1.9	4.7	4.3	4.7	3.7	3.3	2.6	7.9	23.7	0753	33.0	0751	
羅臼	風向	SSW	WNW	E	SE	S	ENE	E	ESE	ESE	E	SSE	WNW	NNW	ESE	ESE	NNW	E	WNW	W	NNW	NW	NW	NW	NNW	ESE	E		ESE		
	風速	0.8	0.5	1.4	2.2	1.1	1.4	3.1	6.6	6.8	6.8	1.3	5.1	2.8	3.1	1.1	1.7	1.4	1.0	0.6	0.5	1.9	1.4	2.0	1.1	2.4	8.0	0949	15.2	0943	
標津	風向	S	SSW	SSE	S	S	SSE	SSE	SSE	S	S	SSW	SW	WSW	SW	S	S	S	SSW	S	SW	SW	SW	WSW	SE	S	S		SSE		
	風速	2.6	2.6	0.9	4.0	4.5	5.2	6.6	7.1	8.6	5.4	4.1	4.6	3.5	2.9	2.7	2.2	2.7	1.9	2.6	2.3	3.1	3.2	2.1	1.7	3.7	10.0	0852	18.2	0927	
上標津	風向	WSW	SW	SSE	SSE	SSE	SSE	SSE	SSE	SW	W	SW	SSW	SW	S	SW	SW	-	SSW	S	SSW	WSW	WNW	WNW	SSE	SSE		S			
	風速	4.1	1.2	2.5	4.2	5.2	7.1	8.9	9.8	7.3	6.3	1.9	5.2	6.0	5.8	4.8	4.4	1.8	0.2	2.1	2.2	2.0	1.7	0.9	1.1	4.3	12.7	0842	21.1	0801	
中標津	風向	S	SSW	S	S	S	SSE	SSE	SSE	S	SSW	WSW	SW	SW	SSW	SSW	SSW	S	SSW	SSW	SW	SW	SW	SW	WSW	SW	SW	S	SSE		
	風速	1.6	3.3	2.1	4.4	4.0	5.2	7.0	6.4	8.1	5.9	5.8	6.3	4.3	4.4	4.4	3.1	2.6	2.3	2.8	3.0	3.1	3.2	3.0	2.3	4.2	10.3	0833	18.8	0813	
根室中標津	風向	S	SSW	SSW	S	S	S	SSE	SSE	S	SSW	W	SW	SW	SSW	SSW	SSW	SSW	WSW	SSW	SSW	SW	SW	W	SW	SSW	S		S		
	風速	1.5	2.4	3.9	4.8	5.9	5.9	9.2	7.7	10.0	6.8	7.8	8.5	4.1	4.9	4.1	3.8	3.3	1.8	2.9	3.5	4.1	4.0	2.5	2.2	4.9	12.4	0838	18.5	0835	
別海	風向	S	S	S	S	SSE	SSE	SSE	SSE	SSE	S	SW	SSW	SW	S	S	S	S	S	SSE	SW	WSW	WSW	S	SSW	S	SSE		SE		
	風速	2.0	3.0	3.0	3.6	4.0	5.6	7.9	9.2	9.4	6.5	5.2	4.3	2.4	3.0	2.2	2.8	2.6	2.8	2.1	1.9	1.7	1.5	1.0	1.2	3.8	10.3	0818	22.1	0817	
根室	風向	S	S	SSE	SSE	SSE	SSE	SSE	SSE	SSW	SSW	SW	SW	SSW	SSW	S	S	S	S	SSW	SSW	SW	SSW	S	S	S	SSE		SSW		
	風速	6.4	7.2	7.3	7.6	9.0	10.6	10.7	12.8	18.1	17.4	17.6	12.2	8.7	6.4	6.8	4.8	5.2	4.1	5.3	6.4	5.4	2.7	4.5	4.0	8.5	19.5	1036	30.9	0938	
納沙布	風向	S	S	S	SSE	SSE	SSE	SSE	SSE	SSW	SSW	SW	SW	SW	SSW	SSW	SSW	SSW	SSW	SSW	SSW	SSW	SSW	SSW	SSW	S		S			
	風速	5.7	6.0	5.9	6.4	6.2	6.5	7.8	10.3	11.8	13.0	13.4	8.7	6.7	5.2	4.6	4.7	3.2	4.7	5.4	4.2	2.7	3.0	2.9	2.7	6.4	14.8	0949	24.4	0934	
厚床	風向	S	S	SSE	SSE	SSE	SSE	SSE	SSE	S	SSW	SW	SSW	SSW	S	SSW	S	S	S	S	SSW	SW	SSE	SSE	S	S	S		S		
	風速	6.0	6.7	6.6	7.9	7.8	8.6	9.2	11.8	13.7	13.3	10.1	7.2	4.7	4.3	5.4	3.6	4.5	2.8	4.4	4.2	3.1	2.3	2.7	2.1	6.4	14.8	0919	24.9	0915	

釧路地方気象台が発表した防災気象情報

府県気象情報

発表時刻	情報名
8月19日 16時42分	大雨と雷及び突風に関する釧路・根室地方気象情報 第6号
8月20日 06時38分	発達する熱帯低気圧に関する釧路・根室地方気象情報 第1号
8月20日 11時46分	平成28年 台風第11号に関する釧路・根室地方気象情報 第1号
8月20日 16時35分	平成28年 台風第11号に関する釧路・根室地方気象情報 第2号
8月21日 01時58分	平成28年 台風第11号に関する釧路・根室地方気象情報 第3号
8月21日 11時38分	平成28年 台風第11号に関する釧路・根室地方気象情報 第4号
8月21日 17時31分	平成28年 台風第11号に関する釧路・根室地方気象情報 第5号
8月21日 23時25分	平成28年 台風第11号に関する釧路・根室地方気象情報 第6号
8月22日 01時37分	平成28年 台風第11号に関する釧路・根室地方気象情報 第7号
8月22日 06時42分	平成28年 台風第9号に関する釧路・根室地方気象情報 第1号
8月22日 11時48分	平成28年 台風第9号に関する釧路・根室地方気象情報 第2号
8月22日 16時43分	平成28年 台風第9号に関する釧路・根室地方気象情報 第3号
8月23日 04時44分	平成28年 台風第9号に関する釧路・根室地方気象情報 第4号
8月23日 06時17分	平成28年 台風第9号に関する釧路・根室地方気象情報 第5号
8月23日 11時56分	平成28年 台風第9号に関する釧路・根室地方気象情報 第6号
8月23日 16時50分	平成28年 台風第9号に関する釧路・根室地方気象情報 第7号

釧路・根室地方の土砂災害警戒情報(北海道釧路総合振興局・釧路地方気象台共同発表)

発表時刻	情報名
8月20日18時04分	釧路・根室地方土砂災害警戒情報 第1号
8月21日09時10分	釧路・根室地方土砂災害警戒情報 第2号
8月21日10時10分	釧路・根室地方土砂災害警戒情報 第3号
8月21日10時40分	釧路・根室地方土砂災害警戒情報 第4号
8月22日03時40分	釧路・根室地方土砂災害警戒情報 第5号
8月22日23時45分	釧路・根室地方土砂災害警戒情報 第1号
8月23日00時10分	釧路・根室地方土砂災害警戒情報 第2号
8月23日08時02分	釧路・根室地方土砂災害警戒情報 第3号

釧路・根室地方の指定河川洪水予報(釧路開発建設部・釧路地方気象台共同発表)

発表時刻	情報名
8月21日11時20分	釧路川・新釧路川はん濫注意情報 第1号
8月21日14時10分	釧路川・新釧路川はん濫警戒情報 第2号
8月21日23時00分	釧路川・新釧路川はん濫注意情報(警戒情報解除) 第3号
8月22日01時40分	釧路川・新釧路川はん濫注意情報 第4号
8月22日09時30分	釧路川・新釧路川はん濫注意情報 第5号
8月22日19時10分	釧路川・新釧路川はん濫注意情報 第6号
8月23日03時30分	釧路川・新釧路川はん濫注意情報 第7号
8月26日16時00分	釧路川・新釧路川はん濫注意情報 第8号

釧路・根室地方 統計開始以来の極値更新状況（8月29日現在）

3時間降水量の日最大値【通年】

観測所名	更新した値		これまでの1位の値		統計開始年	備考
	mm	日時分	mm	日時分		
川湯	66.0	21日10時20分	57.0	1985年9月8日	1976年	
鶴居	78.0	21日9時50分	71.0	2005年9月7日	1977年	

24時間降水量の日最大値【通年】

観測所名	更新した値		これまでの1位の値		統計開始年	備考
	mm	日時分	mm	日時分		
羅臼	162.5	21日15時30分	149.0	2009年6月24日	2005年	

48時間降水量の日最大値【通年】

観測所名	更新した値		これまでの1位の値		統計開始年	備考
	mm	日時分	mm	日時分		
羅臼	219.5	22日3時40分	171.5	2014年5月18日	2005年	
糸櫛別	219.5	22日2時40分	213.0	1989年7月1日	1978年	
上標津	181.5	23日4時30分	129.0	2014年8月12日	2003年	
根室中標津	220.5	23日4時10分	183.0	2006年10月9日	2003年	

72時間降水量の日最大値【通年】

観測所名	更新した値		これまでの1位の値		統計開始年	備考
	mm	日時分	mm	日時分		
羅臼	289.5	23日10時20分	198.5	2014年5月19日	2005年	
糸櫛別	291.5	23日7時10分	232.0	1987年10月20日	1978年	
標津	253.0	23日6時10分	226.0	1992年9月12日	1976年	
上標津	213.0	23日5時30分	139.5	2012年5月7日	2003年	
中標津	239.0	23日3時50分	239.0	2006年10月10日	1976年	タイ記録
根室中標津	256.5	23日7時10分	183.0	2006年10月10日	2003年	

日降水量の多いほうから【8月として】

観測所名	更新した値		これまでの1位の値		統計開始年	備考
	mm	日時分	mm	日時分		
根室中標津	136.0		124.5	2014年8月11日	2003年	
釧路	131.5		112.9	1957年8月6日	1910年	

3時間降水量の多いほうから【8月として】

観測所名	更新した値		これまでの1位の値		統計開始年	備考
	mm	日時分	mm	日時分		
川湯	66.0	21日10時20分	50.0	1992年8月9日	1976年	
鶴居	78.0	21日9時50分	70.5	2014年8月11日	1978年	
白糠	59.0	21日9時20分	54.0	1992年8月9日	1976年	

24時間降水量の多いほうから【8月として】

観測所名	更新した値		これまでの1位の値		統計開始年	備考
	mm	日時分	mm	日時分		
羅臼	162.5	21日15時30分	142.5	2014年8月11日	2006年	
糸櫛別	176.0	21日15時10分	170.0	2014年8月11日	1978年	
釧路	131.5	22日3時50分	114.0	2003年8月10日	1976年	

48時間降水量の多いほうから【8月として】

観測所名	更新した値		これまでの1位の値		統計開始年	備考
	mm	日時分	mm	日時分		
羅臼	219.5	22日3時40分	142.5	2014年8月12日	2006年	
糸櫛別	219.5	22日2時40分	170.5	2014年8月12日	1978年	
標津	215.0	23日5時00分	150.0	2003年8月10日	1976年	
上標津	181.5	23日4時30分	129.0	2014年8月12日	2004年	
根室中標津	220.5	23日4時10分	162.0	2003年8月10日	2003年	
別海	169.5	23日3時30分	166.5	2015年8月12日	1976年	
太田	151.0	23日3時30分	135.0	1998年8月30日	1978年	
釧路	187.0	23日3時50分	145.0	1998年8月30日	1976年	

72時間降水量の多いほうから【8月として】

観測所名	更新した値		これまでの1位の値		統計開始年	備考
	mm	日時分	mm	日時分		
羅臼	289.5	23日10時20分	154.0	2014年8月11日	2006年	
糸櫛別	291.5	23日7時10分	177.0	2014年8月11日	1978年	
標津	253.0	23日6時10分	194.0	1989年8月17日	1976年	
上標津	213.0	23日5時30分	132.5	2014年8月11日	2004年	
中標津	239.0	23日3時50分	212.0	2015年8月13日	1976年	
根室中標津	256.5	23日7時10分	168.0	2003年8月10日	2003年	
弟子屈	168.5	23日11時20分	165.0	1998年8月30日	1978年	
釧路	190.5	23日2時50分	186.0	1998年8月30日	1976年	

観測値に付帯する記号は下記のとおり

観測値に付帯する記号の説明

記号	説明
)	統計を行う対象資料が許容範囲で欠けていますが、上位の統計を用いる際は一部の例外を除いて正常値(資料が欠けていない)と同等に扱います(準正常値)。必要な資料数は、要素または現象、統計方法により若干異なりますが、全体数の80%を基準とします。
]]	統計を行う対象資料が許容範囲を超えて欠けています(資料不足値)。値そのものを信用することはできず、通常は上位の統計に用いませんが、極値、合計、度数等の統計ではその値以上(以下)であることが確実である、といった性質を利用して統計に利用できる場合があります。
×	欠測の場合、または欠測のために合計値や平均値等が求められない場合に表示します。
///	欠測または観測を行っていない場合、欠測または観測を行っていないために合計値や平均値等が求められない場合に表示します。
空白	観測を行っていない場合、観測を行っていないために合計値や平均値等が求められない場合に空白になります。 通信障害等も空白になります。
#	値にかなり疑問があるため表示しておりません。
*	1つの極値に対して期間内に起日が2日以上ある場合、最も新しい起日に*を付加して表示します。

【お願い】

各種気象情報に関して

ご意見がございましたら電話またはFAXにて

釧路地方気象台までお寄せください。

電話(0154)31-5146

FAX(0154)31-5147