

静岡県の気象概況

2023年(令和5年)6月

気象概況の内訳

1	表紙	
2	気象概況、極値・順位更新	1 ページ
3	速報天気図・推定気象分布(天気)	2~5
4	地域気象分布図	6~7
5	地上気象経過図	8~9
6	特別警報・警報・注意報 発表履歴表	10~18
7	その他の気象情報	19~25
8	情報の閲覧・検索のご案内	26
9	本誌利用上の留意事項	27

この静岡県の気象概況は、静岡県内の気象官署、特別地域気象観測所及び地域気象観測所の気象観測の成果を1か月ごとに取りまとめたものです。

静岡地方気象台

2023年(令和5年)6月の気象概況

この期間は、高気圧に覆われて晴れた日もありましたが、梅雨前線や台風からの湿った空気の影響で曇りや雨の日が多くなりました。特に2日から3日にかけては、台風第2号からの湿った空気の影響で大雨や荒れた天気となりました。

静岡の月平均気温は高く、月間日照時間は少なく、月降水量はかなり多くなりました。

6月の極値・順位更新（気象官署及び特別地域気象観測所：第3位まで）

地点名	要素名	順位	値	起日	統計期間
浜松	日降水量	1	323.5 mm	6月2日	1883年6月～2023年6月
浜松	月平均気温の高い方から	3	23.2 °C	6月	1883年6月～2023年6月
浜松	月最大24時間降水量	1	327.5 mm	6月2日	1939年6月～2023年6月
静岡	日最大10分間降水量	2	19.5 mm	6月2日	1940年6月～2023年6月
静岡	日降水量	2	359.0 mm	6月2日	1940年6月～2023年6月
静岡	月最大24時間降水量	2	359.0 mm	6月2日	1950年6月～2023年6月
三島	日最大10分間降水量	2	20.0 mm	6月2日	1937年6月～2023年6月
三島	日最大1時間降水量	3	57.5 mm	6月2日	1930年6月～2023年6月
三島	日降水量	3	260.5 mm	6月2日	1930年6月～2023年6月
三島	月最大24時間降水量	3	283.5 mm	6月2日	1930年6月～2023年6月
石廊崎	月平均気温の高い方から	3	22.1 °C	6月	1939年6月～2023年6月

速報天気図、推計気象分布（天気）

1日2回（9時、21時）の「速報天気図」および「推計気象分布（天気）」です。

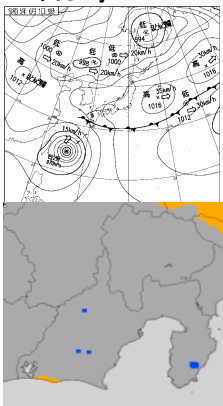
「推計気象分布（天気）」は、アメダスや気象衛星の観測データ等をもとに天気
のきめ細やかな分布を算出し、視覚的に把握できる情報です。

こちらを利用することで、アメダスなどの観測所のない場所の状況も把握でき
ます。

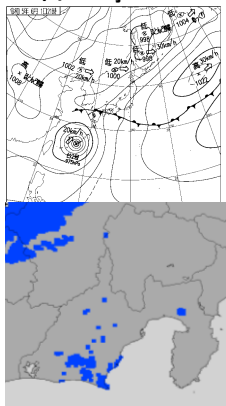
推計気象分布（天気）
凡例



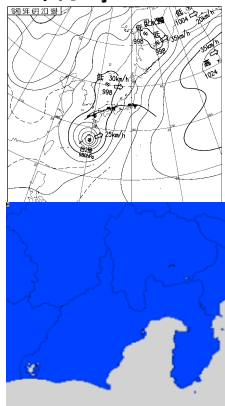
1日9時



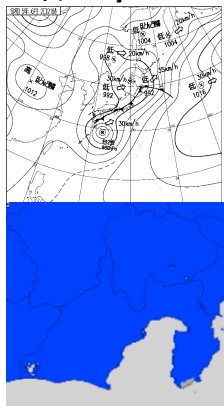
1日21時



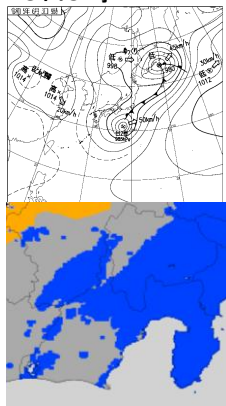
2日9時



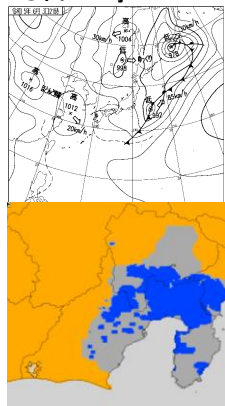
2日21時



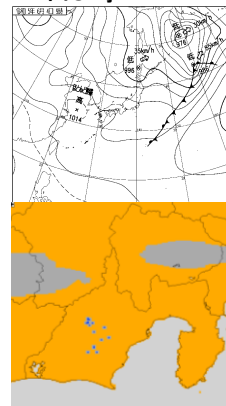
3日9時



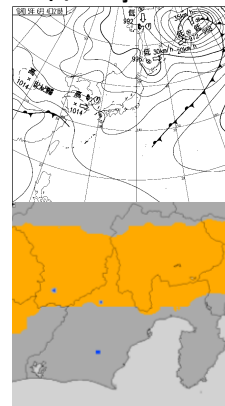
3日21時



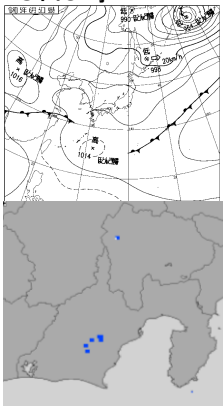
4日9時



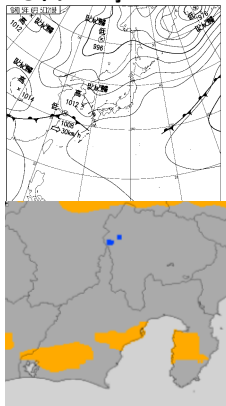
4日21時



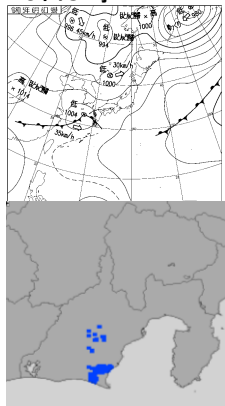
5日9時



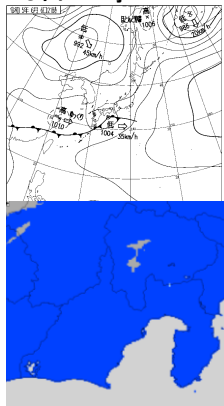
5日21時



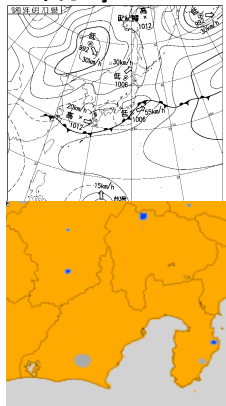
6日9時



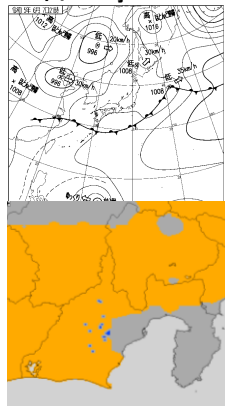
6日21時



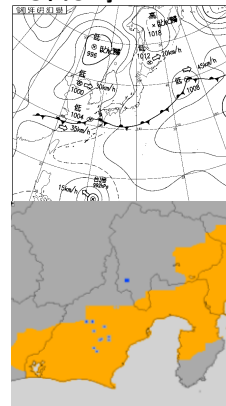
7日9時



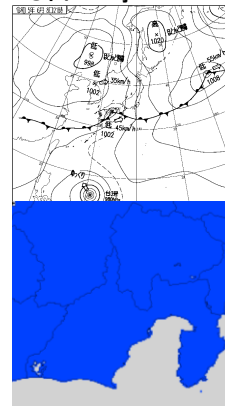
7日21時



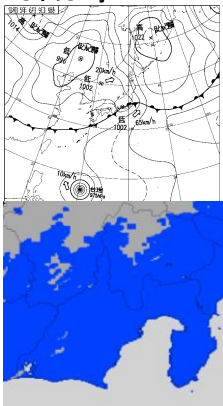
8日9時



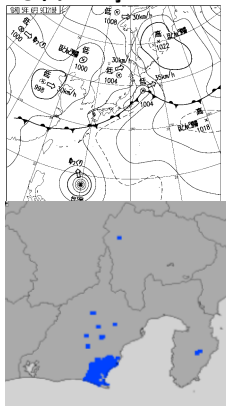
8日21時



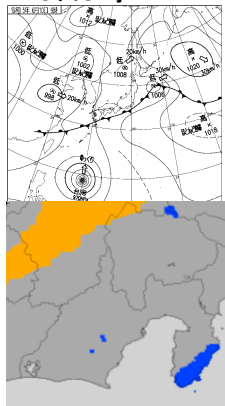
9日9時



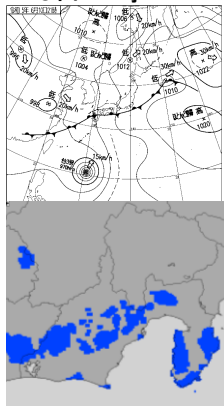
9日21時



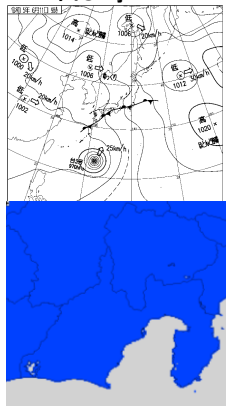
10日9時



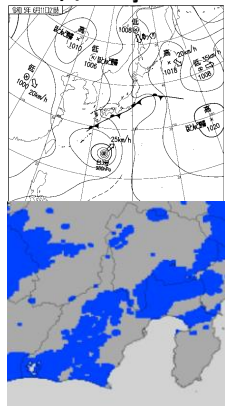
10日21時



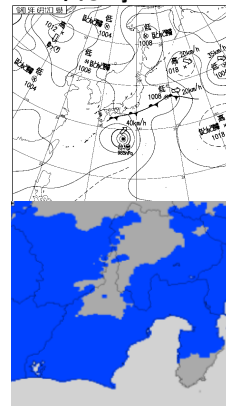
11日9時



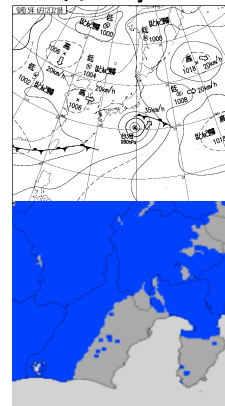
11日21時



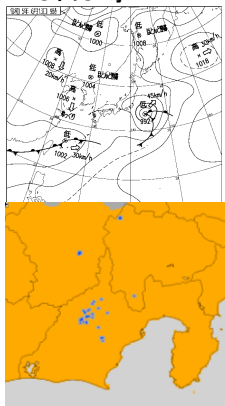
12日9時



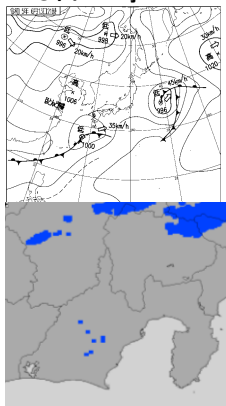
12日21時



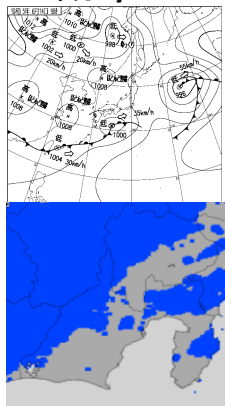
13日9時



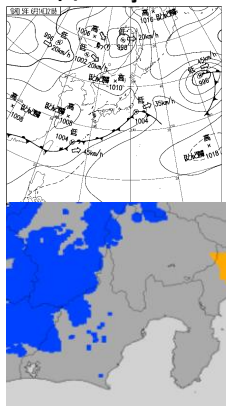
13日21時



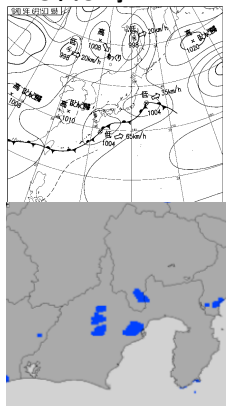
14日9時



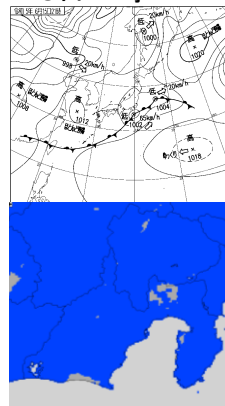
14日21時



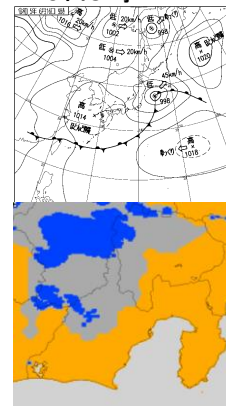
15日9時



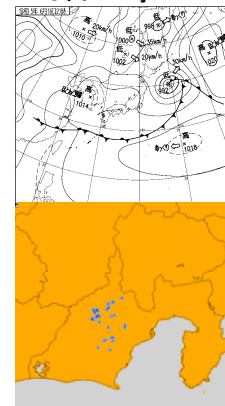
15日21時



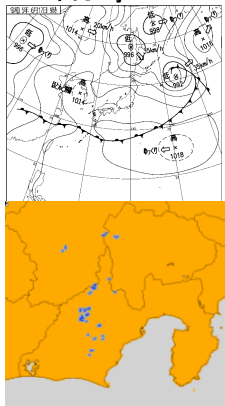
16日9時



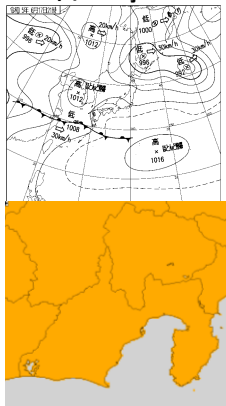
16日21時



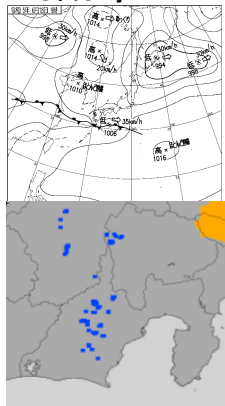
17日9時



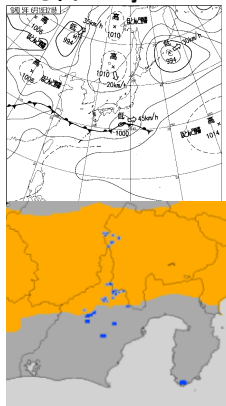
17日21時



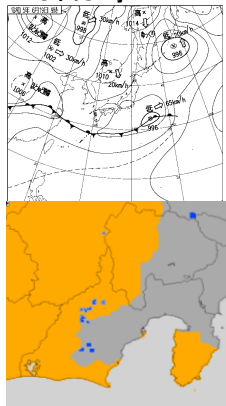
18日9時



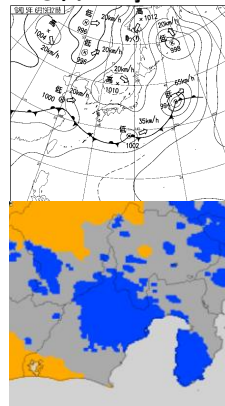
18日21時



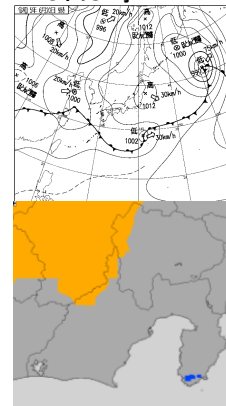
19日9時



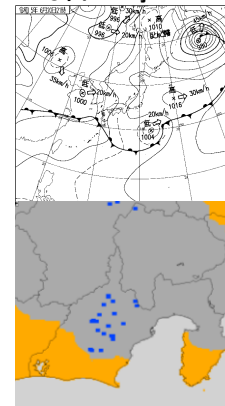
19日21時



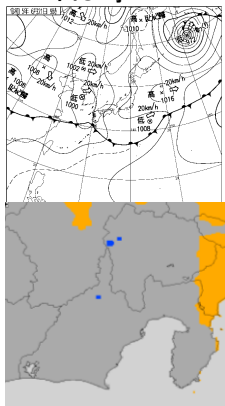
20日9時



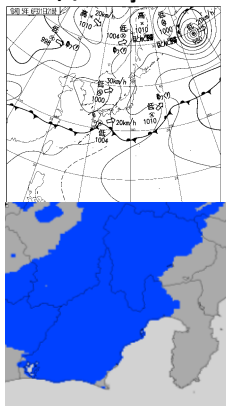
20日21時



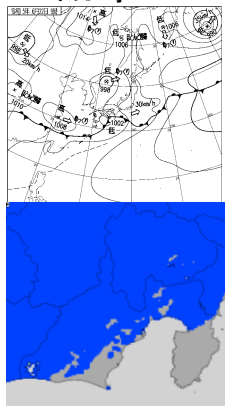
21日9時



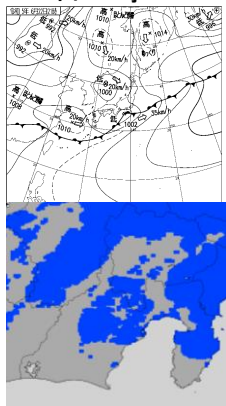
21日21時



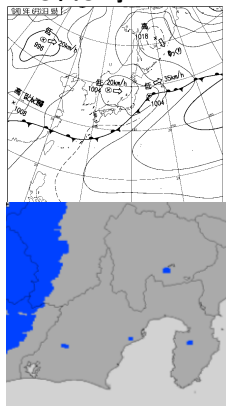
22日9時



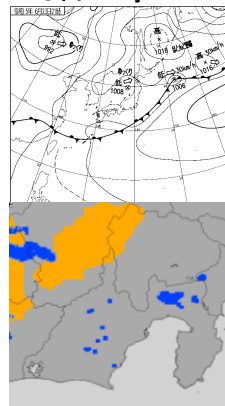
22日21時



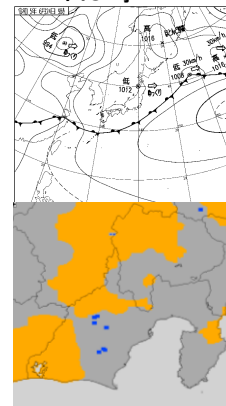
23日9時



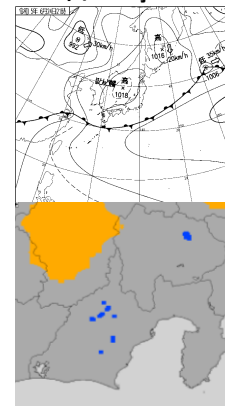
23日21時



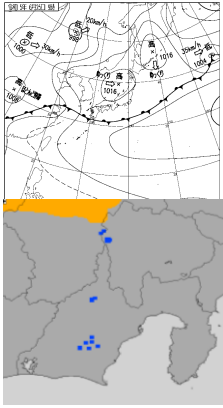
24日9時



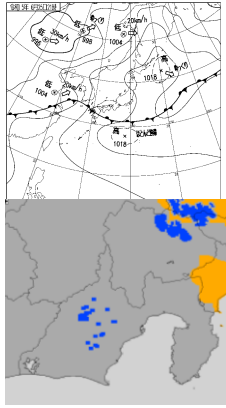
24日21時



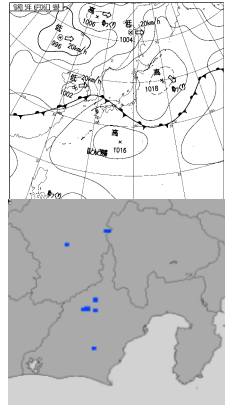
25日9時



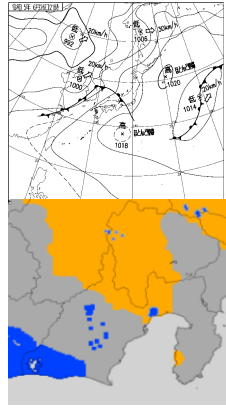
25日21時



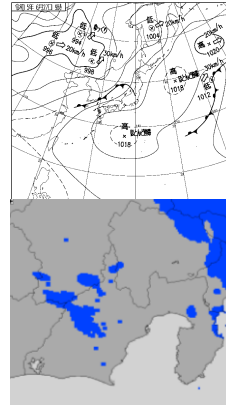
26日9時



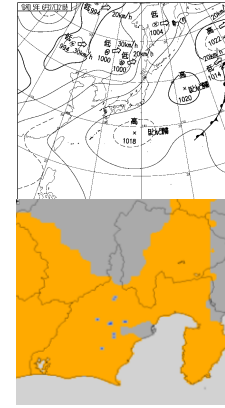
26日21時



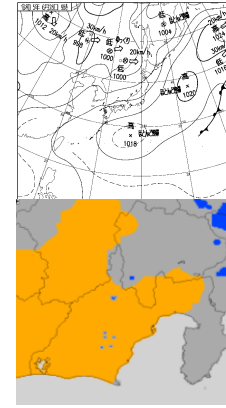
27日9時



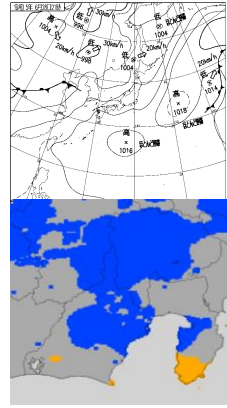
27日21時



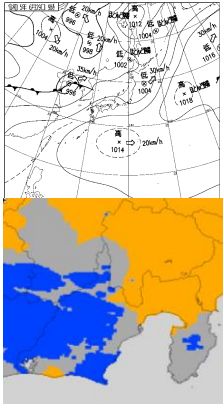
28日9時



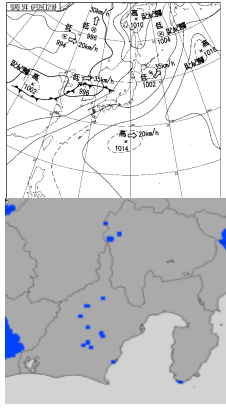
28日21時



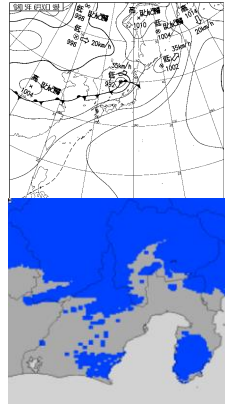
29日9時



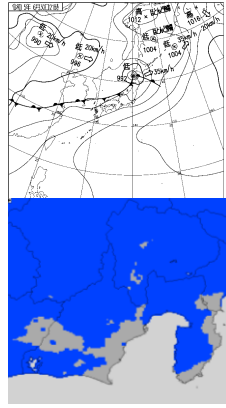
29日21時



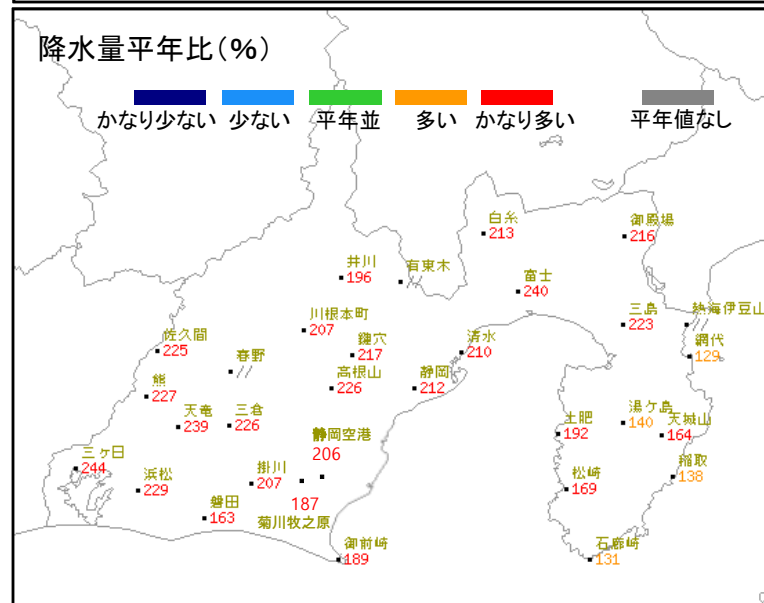
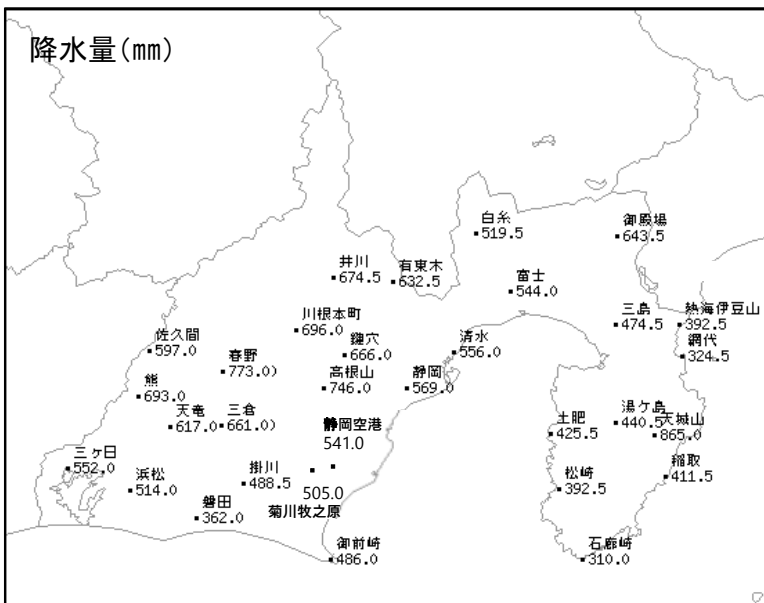
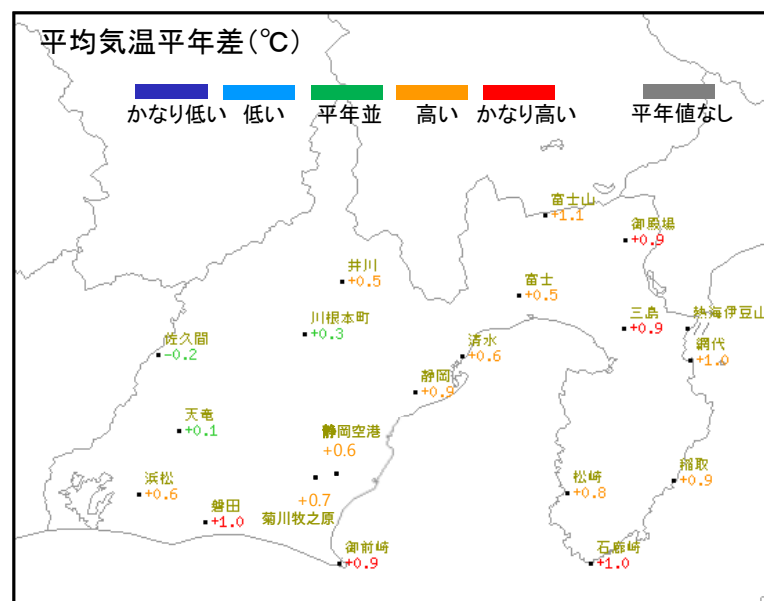
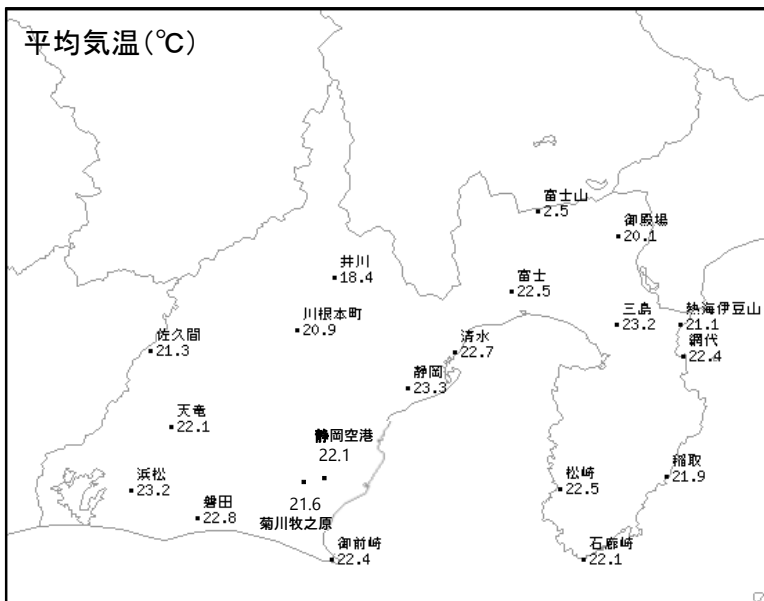
30日9時



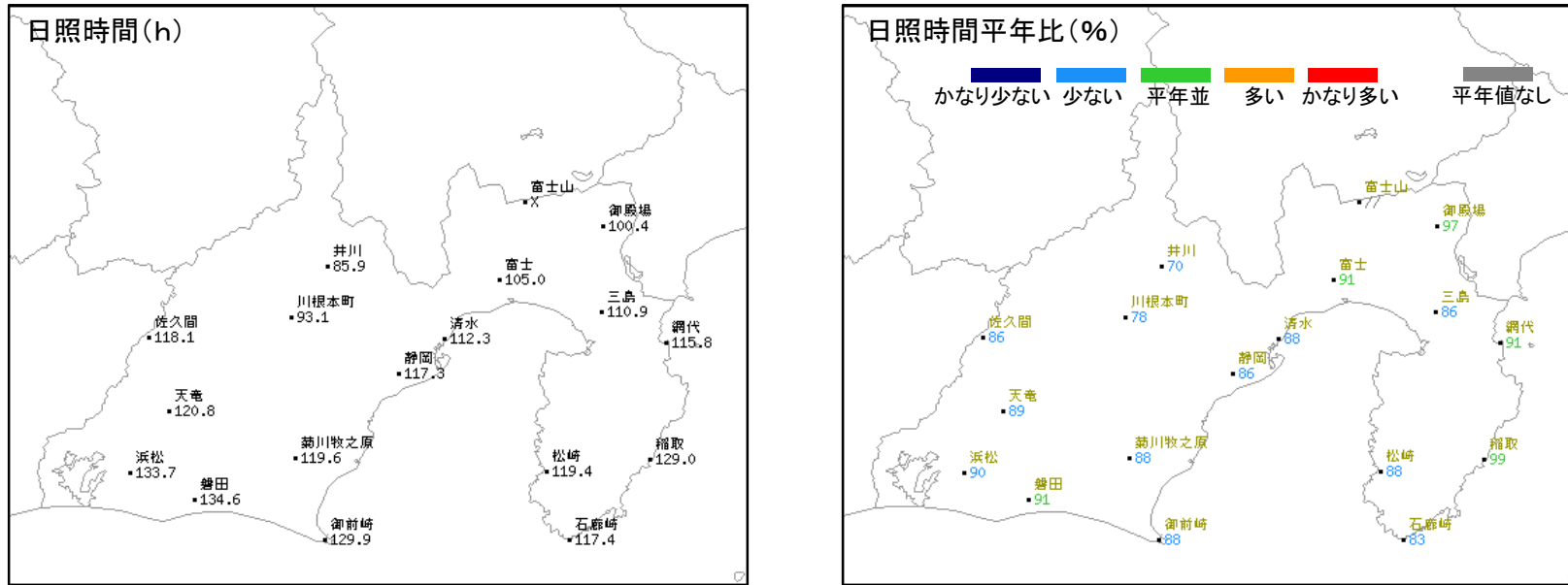
30日21時



2023年（令和5年）6月 地域気象分布図



2023年（令和5年）6月 地域気象分布図



地域気象分布図の説明

- (注) 2021年3月2日より、地域気象観測所の日照時間は「推定気象分布（日照時間）」から得る推計値となりましたので、日照計による観測値と単純比較できません。
- (注) 2021年7月7日19時40分より、臨時観測点「熱海伊豆山(アタミズサン)」にて、気温・降水量・風向風速の観測を開始しました。

- ・地域気象観測所のデータを基に作成。
- ・平年差（比）は、平年値との差（比）。
 - ）：統計値を求める対象となる資料の一部が欠けているが、その数が許容する範囲内(20%以下)である値。
 - ］：統計値を求める対象となる資料が許容する範囲(20%)を超えて欠けている値。
 - ×：資料なし。
 - //：計算しない。
- ・階級区分

「低い(少ない)」、「平年並」、「高い(多い)」の3階級とし、それぞれの出現率は同じ。

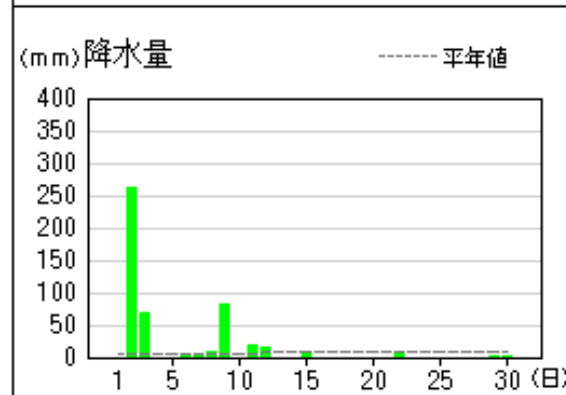
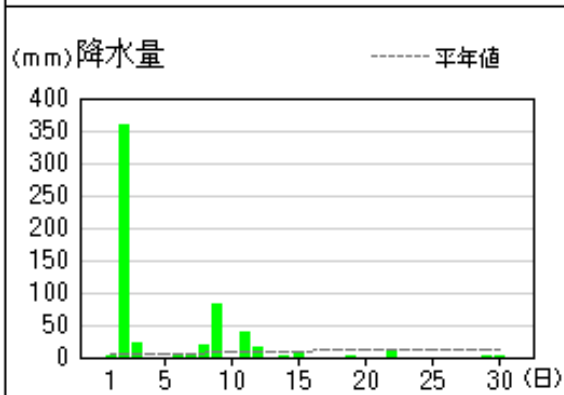
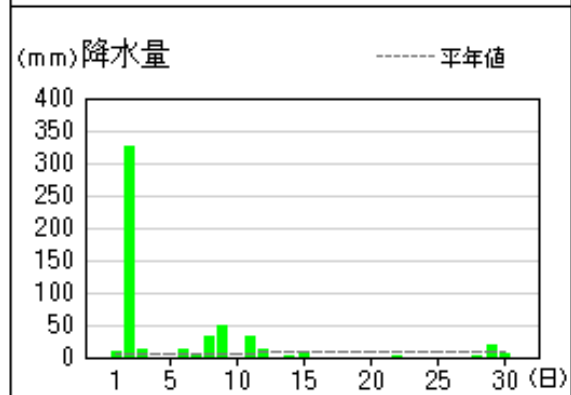
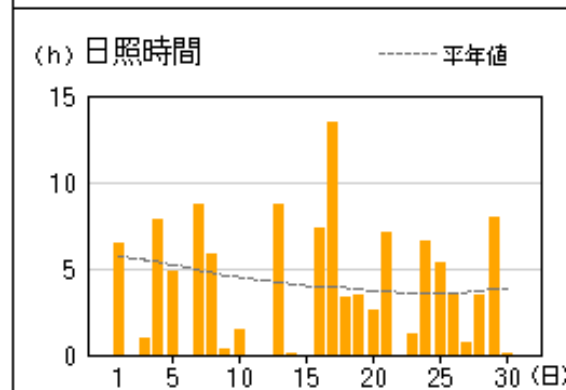
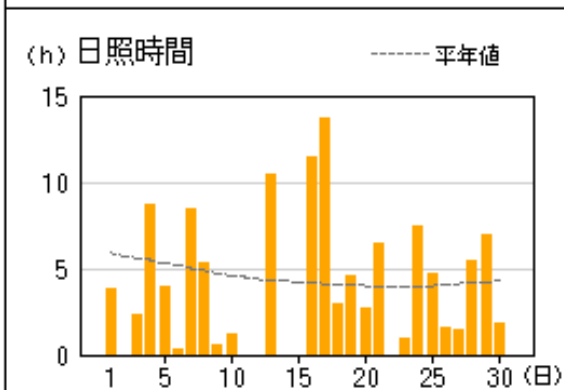
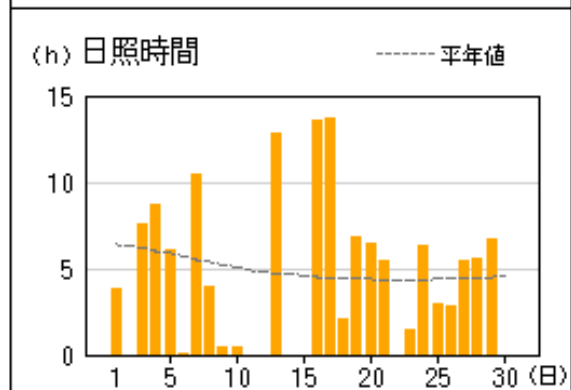
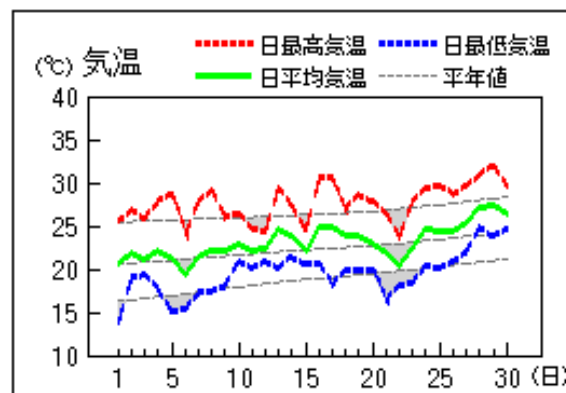
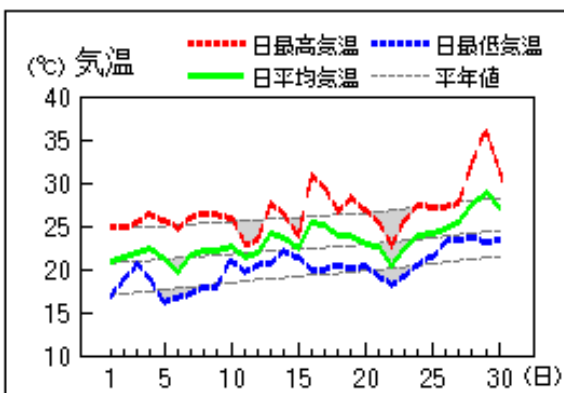
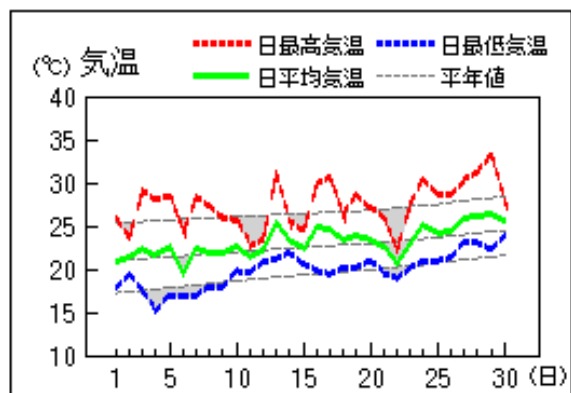
また、低い(少ない)方または高い(多い)方からの出現率10%の範囲をそれぞれ「かなり低い(少ない)」「かなり高い(多い)」と表し、補足的に用いる。

地上気象 気象経過図：2023年06月01日-2023年06月30日

浜松

静岡

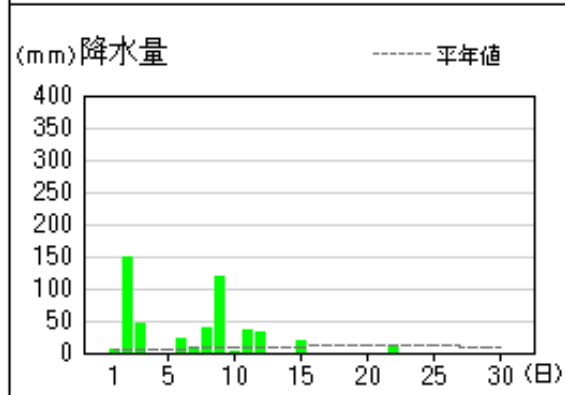
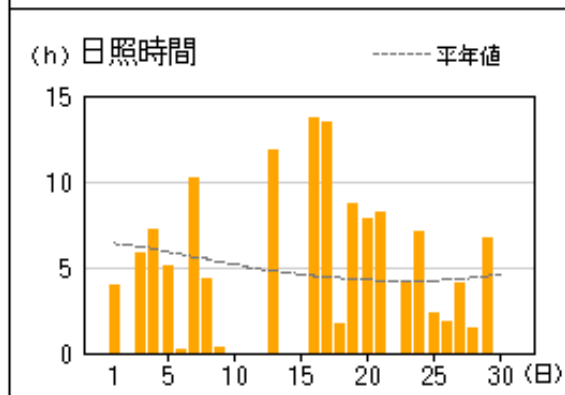
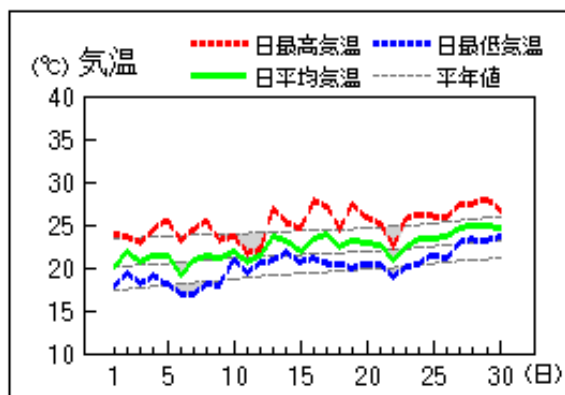
三島



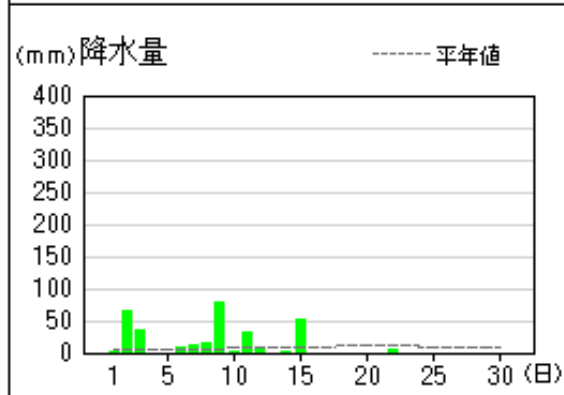
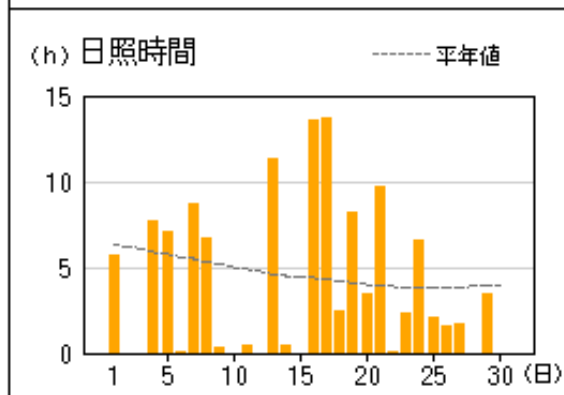
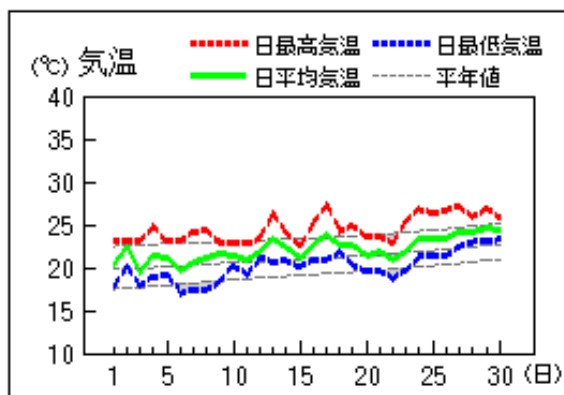
※『(注)令和3年3月2日からアメダス(気象官署以外)の平年値は推計気象分布(日照時間)を用いて補正した値を使用していますが、本資料の日照時間の値は日照計の実測値であることから補正する前の平年値を使用しています。』

地上気象 気象経過図：2023年06月01日-2023年06月30日

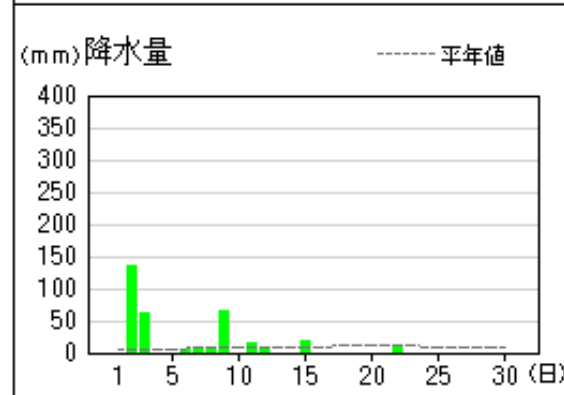
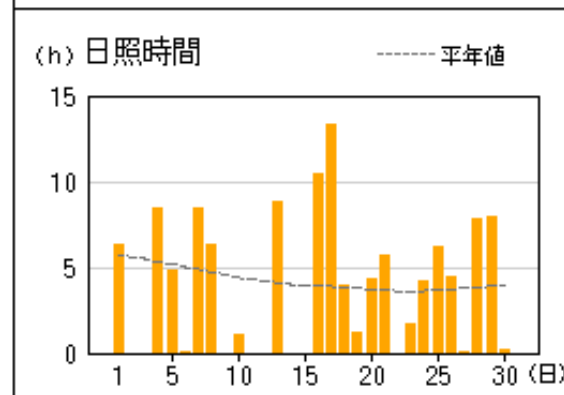
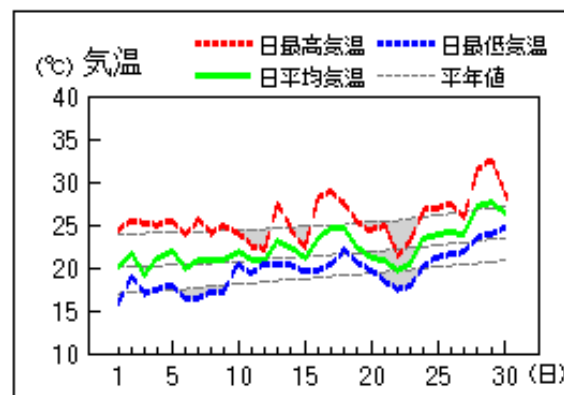
御前崎



石廊崎



網代



※『(注)令和3年3月2日からアメダス(気象官署以外)の平年値は推計気象分布(日照時間)を用いて補正した値を使用していますが、本資料の日照時間の値は日照計の実測値であることから補正する前の平年値を使用しています。』

発表時刻	警報・注意報	静岡市南部	静岡市北部	浜松市南部	浜松市北部	沼津市	熱海市	三島市	富士宮市	伊東市	島田市	富士市	磐田市	焼津市	掛川市	藤枝市	御殿場市	袋井市	下田市	裾野市	湖西市	伊豆市	御前崎市	菊川市	伊豆の国市	牧之原市	東伊豆町	河津町	南伊豆町	松崎町	西伊豆町	函南町	清水町	長泉町	小山町	吉田町	川根本町	森町				
6/30 04:52	雷注意報	○	○	○	○	○	○	○	○	○	○	○	○	○	○	○	○	○	○	○	○	○	○	○	○	○	○	○	○	○	○	○	○	○	○	○	○	○	○	○	○	
6/30 16:03	雷注意報	○	○	○	○	○	○	○	○	○	○	○	○	○	○	○	○	○	○	○	○	○	○	○	○	○	○	○	○	○	○	○	○	○	○	○	○	○	○	○	○	
	強風注意報																		●									●	●	●	●	●										
6/30 18:56	雷注意報	○	○	○	○	○	○	○	○	○	○	○	○	○	○	○	○	○	○	○	○	○	○	○	○	○	○	○	○	○	○	○	○	○	○	○	○	○	○	○	○	○
	強風注意報																			○								○	○	○	○											
	濃霧注意報					●		●	●			●						●			●															●	●	●				

2023年6月 その他の気象情報

【府県気象情報】

発表時刻	情報名
6月1日06時06分	大雨と高波に関する静岡県気象情報 第2号
6月1日16時30分	大雨と高波に関する静岡県気象情報 第3号
6月1日16時44分	大雨と高波に関する静岡県気象情報 第4号
6月2日06時03分	大雨と高波に関する静岡県気象情報 第5号
6月2日16時10分	顕著な大雨に関する静岡県気象情報 第1号
6月2日16時38分	大雨と高波に関する静岡県気象情報 第6号
6月2日16時51分	顕著な大雨に関する静岡県気象情報 第2号
6月2日16時59分	大雨と高波及び突風に関する静岡県気象情報 第7号
6月2日17時20分	大雨と高波及び突風に関する静岡県気象情報 第8号
6月2日18時18分	大雨と高波及び突風に関する静岡県気象情報 第9号
6月2日20時21分	顕著な大雨に関する静岡県気象情報 第3号
6月2日21時00分	顕著な大雨に関する静岡県気象情報 第4号
6月2日23時32分	大雨と高波及び突風に関する静岡県気象情報 第10号
6月3日05時43分	大雨に関する静岡県気象情報 第11号
6月3日15時21分	大雨に関する静岡県気象情報 第12号
6月7日11時16分	大雨に関する静岡県気象情報 第1号
6月7日16時30分	大雨に関する静岡県気象情報 第2号
6月8日05時44分	大雨に関する静岡県気象情報 第3号
6月8日16時38分	大雨に関する静岡県気象情報 第4号
6月9日05時34分	大雨に関する静岡県気象情報 第5号
6月9日15時09分	大雨に関する静岡県気象情報 第6号
6月10日16時15分	大雨と雷及び突風に関する静岡県気象情報 第1号
6月11日05時35分	大雨と雷及び突風に関する静岡県気象情報 第2号
6月11日16時28分	大雨に関する静岡県気象情報 第3号
6月12日05時30分	大雨に関する静岡県気象情報 第4号
6月12日16時57分	大雨に関する静岡県気象情報 第5号
6月12日23時38分	大雨に関する静岡県気象情報 第6号
6月15日16時15分	雷と突風及び降ひょうに関する静岡県気象情報 第1号
6月16日05時36分	雷と突風及び降ひょうに関する静岡県気象情報 第2号
6月16日16時12分	雷と突風及び降ひょうに関する静岡県気象情報 第3号
6月27日16時15分	雷と突風及び降ひょうに関する静岡県気象情報 第1号
6月28日05時29分	雷と突風及び降ひょうに関する静岡県気象情報 第2号
6月28日16時13分	雷と突風及び降ひょうに関する静岡県気象情報 第3号

6月29日06時13分	雷と突風及び降ひょうに関する静岡県気象情報 第4号
6月29日12時01分	雷と突風及び降ひょうに関する静岡県気象情報 第5号
6月30日05時32分	大雨に関する静岡県気象情報 第1号
6月30日16時12分	大雨と雷及び突風に関する静岡県気象情報 第2号

【竜巻注意情報】(気象庁発表)

発表日時	情報名	対象地域
6月2日16時13分	静岡県竜巻注意情報 第1号	中部、伊豆、東部
6月2日17時08分	静岡県竜巻注意情報 第2号	中部、伊豆、東部

【土砂災害警戒情報】(静岡県・静岡地方気象台 共同発表)

発表日時	情報名	警戒対象地域	警戒解除地域
6月2日12時35分	静岡県土砂災害警戒情報 第1号	浜松市南部* 浜松市北部*	
6月2日14時20分	静岡県土砂災害警戒情報 第2号	静岡市南部* 浜松市南部 浜松市北部 藤枝市* 湖西市* 森町*	
6月2日14時35分	静岡県土砂災害警戒情報 第3号	静岡市南部 静岡市北部* 浜松市南部 浜松市北部 磐田市* 藤枝市 湖西市 川根本町* 森町	
6月2日14時55分	静岡県土砂災害警戒情報 第4号	静岡市南部 静岡市北部 浜松市南部 浜松市北部 島田市* 磐田市 掛川市* 藤枝市 袋井市* 湖西市 川根本町 森町	
6月2日16時00分	静岡県土砂災害警戒情報 第5号	静岡市南部 静岡市北部 浜松市南部 浜松市北部 島田市 磐田市 焼津市* 掛川市 藤枝市 袋井市 湖西市 川根本町 森町	
6月2日16時15分	静岡県土砂災害警戒情報 第6号	静岡市南部 静岡市北部 浜松市南部 浜松市北部 沼津市* 島田市 磐田市 焼津市 掛川市 藤枝市 袋井市 湖西市 川根本町 森町	

6月2日 16時30分	静岡県土砂災害警戒情報 第7号	静岡市南部 静岡市北部 浜松市南部 浜松市北部 沼津市 島田市 富士市* 磐田市 焼津市 掛川市 藤枝市 袋井市 裾野市* 湖西市 菊川市* 川根本町 森町	
6月2日 17時10分	静岡県土砂災害警戒情報 第8号	静岡市南部 静岡市北部 浜松市南部 浜松市北部 沼津市 熱海市* 三島市* 伊東市* 島田市 富士市 磐田市 焼津市 掛川市 藤枝市 袋井市 裾野市 湖西市 伊豆市* 菊川市 伊豆の国市* 函南町* 清水町* 長泉町* 川根本町 森町	
6月2日 17時40分	静岡県土砂災害警戒情報 第9号	静岡市南部 静岡市北部 浜松市南部 浜松市北部 沼津市 熱海市 三島市 富士宮市* 伊東市 島田市 富士市 磐田市 焼津市 掛川市 藤枝市 袋井市 裾野市 湖西市 伊豆市 菊川市 伊豆の国市 函南町 清水町 長泉町 川根本町 森町	
6月2日 19時05分	静岡県土砂災害警戒情報 第10号	静岡市南部 静岡市北部 浜松市南部 浜松市北部 沼津市 熱海市 三島市 富士宮市 伊東市 島田市 富士市 磐田市 焼津市 掛川市 藤枝市 御殿場市* 袋井市 裾野市 湖西市 伊豆市 菊川市 伊豆の国市 函南町 清水町 長泉町 川根本町 森町	

6月2日 22時20分	静岡県土砂災害警戒情報 第11号	静岡市南部 静岡市北部 浜松市南部 浜松市北部 沼津市 熱海市 三島市 富士宮市 伊東市 島田市 富士市 磐田市 焼津市 掛川市 藤枝市 御殿場市 袋井市 裾野市 湖西市 伊豆市 菊川市 伊豆の国市 牧之原市* 函南町 清水町 長泉町 川根本町 森町	
6月2日 22時30分	静岡県土砂災害警戒情報 第12号	静岡市南部 静岡市北部 浜松市南部 浜松市北部 沼津市 熱海市 三島市 富士宮市 伊東市 島田市 富士市 磐田市 焼津市 掛川市 藤枝市 御殿場市 袋井市 裾野市 湖西市 伊豆市 菊川市 伊豆の国市 牧之原市 函南町 清水町 長泉町 吉田町* 川根本町 森町	
6月2日 23時05分	静岡県土砂災害警戒情報 第13号	静岡市南部 静岡市北部 浜松市南部 浜松市北部 沼津市 熱海市 三島市 富士宮市 伊東市 島田市 富士市 磐田市 焼津市 掛川市 藤枝市 御殿場市 袋井市 裾野市 湖西市 伊豆市 御前崎市* 菊川市 伊豆の国市 牧之原市 函南町 清水町 長泉町 吉田町 川根本町 森町	
6月3日 09時40分	静岡県土砂災害警戒情報 第14号	静岡市南部 静岡市北部 浜松市南部 浜松市北部 沼津市 三島市 富士宮市 島田市 富士市 磐田市 掛川市 裾野市 湖西市 函南町 長泉町 川根本町 森町	熱海市 伊東市 焼津市 藤枝市 御殿場市 袋井市 伊豆市 御前崎市 菊川市 伊豆の国市 牧之原市 清水町 吉田町

6月3日 11時20分	静岡県土砂災害警戒情報 第15号	浜松市南部 浜松市北部 沼津市 富士市 磐田市 掛川市 湖西市 森町	静岡市南部 静岡市北部 三島市 富士宮市 島田市 裾野市 函南町 長泉町 川根本町
6月3日 11時50分	静岡県土砂災害警戒情報 第16号	浜松市南部 浜松市北部 沼津市 磐田市 湖西市 森町	富士市 掛川市
6月3日 13時25分	静岡県土砂災害警戒情報 第17号		浜松市南部 浜松市北部 沼津市 磐田市 湖西市 森町
6月9日 06時15分	静岡県土砂災害警戒情報 第1号	下田市* 南伊豆町*	
6月9日 09時20分	静岡県土砂災害警戒情報 第2号	下田市 御前崎市* 南伊豆町	
6月9日 11時40分	静岡県土砂災害警戒情報 第3号		下田市 御前崎市 南伊豆町

*印は、新たに警戒対象となった市町を示す。

【指定河川洪水予報】

菊川(浜松河川国道事務所・静岡地方气象台 共同発表)

発表日時	情報種類	洪水予報 発表番号
6月2日 18時20分	菊川氾濫注意情報	菊川洪水予報第1号
6月3日 05時40分	菊川氾濫注意情報解除	菊川洪水予報第2号

安倍川(静岡河川事務所・静岡地方气象台 共同発表)

発表日時	情報種類	洪水予報 発表番号
6月2日 15時40分	安倍川氾濫注意情報	安倍川洪水予報第1号
6月3日 06時20分	安倍川氾濫注意情報解除	安倍川洪水予報第2号

大井川(静岡河川事務所・静岡地方气象台 共同発表)

発表日時	情報種類	洪水予報 発表番号
6月2日 18時10分	大井川氾濫注意情報	大井川洪水予報第1号
6月3日 06時20分	大井川氾濫注意情報解除	大井川洪水予報第2号

天竜川下流(浜松河川国道事務所・静岡地方气象台 共同発表)

発表日時	情報種類	洪水予報 発表番号
6月2日 16時50分	天竜川下流氾濫注意情報	天竜川下流洪水予報第1号
6月2日 18時50分	天竜川下流氾濫注意情報	天竜川下流洪水予報第2号
6月2日 22時30分	天竜川下流氾濫警戒情報	天竜川下流洪水予報第3号
6月3日 04時20分	天竜川下流氾濫注意情報	天竜川下流洪水予報第4号

6月3日 15時30分	天竜川下流氾濫注意情報解除	天竜川下流洪水予報第5号
-------------	---------------	--------------

狩野川(沼津河川国道事務所・静岡地方気象台 共同発表)

発表日時	情報種類	洪水予報 発表番号
6月2日 18時10分	狩野川氾濫注意情報	狩野川洪水予報第1号
6月3日 11時10分	狩野川氾濫注意情報解除	狩野川洪水予報第2号

太田川水系 太田川・原野谷川(袋井土木事務所・静岡地方気象台 共同発表)

発表日時	情報種類	洪水予報 発表番号
6月2日 17時00分	太田川水系 太田川・原野谷川氾濫警戒情報	太田川水系 太田川・原野谷川洪水予報第1号
6月2日 18時40分	太田川水系 太田川・原野谷川氾濫危険情報	太田川水系 太田川・原野谷川洪水予報第2号
6月3日 01時00分	太田川水系 太田川・原野谷川氾濫警戒情報	太田川水系 太田川・原野谷川洪水予報第3号
6月3日 03時20分	太田川水系 太田川・原野谷川氾濫注意情報	太田川水系 太田川・原野谷川洪水予報第4号
6月3日 04時20分	太田川水系 太田川・原野谷川氾濫注意情報解除	太田川水系 太田川・原野谷川洪水予報第5号

都田川水系 都田川(浜松土木事務所・静岡地方気象台 共同発表)

発表日時	情報種類	洪水予報 発表番号
6月2日 17時50分	都田川水系 都田川氾濫注意情報	都田川水系 都田川洪水予報第1号
6月2日 18時30分	都田川水系 都田川氾濫警戒情報	都田川水系 都田川洪水予報第2号
6月3日 03時10分	都田川水系 都田川氾濫注意情報	都田川水系 都田川洪水予報第3号
6月3日 05時20分	都田川水系 都田川氾濫注意情報解除	都田川水系 都田川洪水予報第4号

瀬戸川水系 瀬戸川・朝比奈川(島田土木事務所・静岡地方気象台 共同発表)

発表日時	情報種類	洪水予報 発表番号
6月2日 18時40分	瀬戸川水系 瀬戸川・朝比奈川氾濫注意情報	瀬戸川水系 瀬戸川・朝比奈川洪水予報第1号
6月2日 19時30分	瀬戸川水系 瀬戸川・朝比奈川氾濫警戒情報	瀬戸川水系 瀬戸川・朝比奈川洪水予報第2号

6月3日 04時00分	瀬戸川水系 瀬戸川・朝比奈川氾濫注意情報	瀬戸川水系 瀬戸川・朝比奈川洪水予報第3号
6月3日 04時50分	瀬戸川水系 瀬戸川・朝比奈川氾濫注意情報 解除	瀬戸川水系 瀬戸川・朝比奈川洪水予報第4号

情報の閲覧・検索のご案内

静岡県の気象概況に掲載されていないデータや最新のデータについては、以下をご覧ください。

- 気象庁ホームページ (<https://www.jma.go.jp/jma/index.html>)
- 静岡地方気象台 (<https://www.data.jma.go.jp/shizuoka/index.html>)

○静岡県防災気象情報ポータルからのデータ検索や取得

(<https://www.data.jma.go.jp/shizuoka/shosai/potal/potal.html>)

- 警報・注意報、気象情報…静岡県の現在発表されている情報が閲覧できます。
- 過去の気象災害…静岡県で突風や大雨、台風等の気象状況を取りまとめた気象速報を閲覧できます。
- 天気予報、週間天気予報、2週間気温予報、早期天候情報、1か月予報、3か月予報…現在発表されている情報を閲覧できます。
- 日々の天気図…過去の天気図を閲覧できます。
- 台風経路図…過去の台風の経路の資料を検索できます。

○気象庁または静岡地方気象台ホームページからの観測データの検索や取得

- 過去の気象データ・ダウンロード…昨日までの気象観測データから、複数地点の複数項目を、数日、半旬、旬、月、3か月、年等の平年値や最近の数年間平均値と比較することができます。データは GSV ファイルとしてダウンロードできますので、簡便に市販の表計算ソフトに取り込むことができます。静岡の日々の天気概況もこちらから表示できます。
(<https://www.data.jma.go.jp/gmd/risk/obsdl/index.php>)
- 過去の気象データ検索…昨日までの気象観測データを、10分、1時間、日、半旬、旬、月、3か月、年等の単位で検索できます。平年値や観測史上1～10位の値等も検索できます。
(<https://www.data.jma.go.jp/obd/stats/etrn/index.php>)
- 生物季節観測の情報…さくら、かえで、いちょう、あじさい等の開花や紅（黄）葉などの生物季節観測の情報が閲覧できます。
(<https://www.data.jma.go.jp/shizuoka/shosai/seibutukisetu/seibutu.pdf>)
(<https://www.data.jma.go.jp/sakura/data/index.html>)
- 天候の状況…低温・少雨・日照不足などの状況を、全国各地の気温・降水量・日照時間の5日以上の平均(合計)値やその平年差・平年比でも検索できます。
(<https://www.data.jma.go.jp/obd/stats/data/mdrr/tenkou/indexTenkouTem5dhi.html>)
- 気候リスク管理…2週目以降の気温の予測資料の検索や、1か月予報や早期天候情報に用いる気温予測データ（ガイダンス）をCSV形式で取得できます。
(<https://www.data.jma.go.jp/gmd/risk/>)
- 地球環境・気候…異常気象、最近の天候、地球温暖化に関するリンクがまとめられています。
(<https://www.data.jma.go.jp/cpdinfo/menu/index.html>)
- 農業に役立つ気象情報の利用の手引き…農業分野において、気象情報をさらに効果的に利用していただくための手引きです。
(<https://www.jma.go.jp/jma/kishou/nougyou/tebiki.html>)
- 過去の災害をもたらした台風・大雨・地震・火山噴火等の自然現象のとりまとめ資料…暴風・豪雨・地震等の自然現象による災害が発生した場合に、災害を引き起こした現象や気象庁のとった措置等の概要を取り纏めた災害時自然現象報告書を閲覧できます。
(https://www.jma.go.jp/jma/kishou/known/saigai_link.html)

本誌利用上の留意事項

◎ 静岡地方気象台 2023

本資料は、気象庁ホームページの利用規約

(<https://www.jma.go.jp/jma/kishou/info/coment.html>) に準拠します。

静岡県の気象概況

編集・発行
静岡地方気象台
〒422-8006
静岡市駿河区曲金 2-1-5
TEL054-286-3521