

# 静岡県の気象概況

2024年(令和6年)1月

## 気象概況の内訳

1	表紙	
2	気象概況、極値・順位更新	1 ページ
3	速報天気図・推計気象分布(天気)	2~5
4	地域気象分布図	6~7
5	地上気象 気象経過図	8~9
6	特別警報・警報・注意報 発表履歴表	10~12
7	その他の気象情報	13
8	情報の閲覧・検索のご案内	14
9	本誌利用上の留意事項	15

この静岡県の気象概況は、静岡県内の気象官署、特別地域気象観測所及び地域気象観測所の気象観測の成果を1か月ごとに取りまとめたものです。

静岡地方気象台

## 2024年(令和6年)1月の気象概況

冬型の気圧配置や高気圧に覆われて晴れの日が多くなり、月を通して寒気の影響が弱かったため、月平均気温はかなり高くなりました。

静岡の月平均気温はかなり高く、月間日照時間は平年並、月降水量は平年並となりました。

また、県内の気象官署及び特別地域気象観測所における観測値について、1月の極値順位(第3位まで)を更新した地点は、以下のとおりです。

### 1月の極値・順位更新(気象官署及び特別地域気象観測所:第3位まで)

地点名	要素名	順位	値	起日	統計期間
三島	月平均気温の高い方から	3	7.8 °C	1月	1931年1月～2024年1月
石廊崎	日最大10分間降水量	3	12.5 mm	1月21日	1940年1月～2024年1月
網代	月平均気温の高い方から	2	9.0 °C	1月	1938年1月～2024年1月

## 速報天気図、推計気象分布（天気）

1日2回（9時、21時）の「速報天気図」及び「推計気象分布（天気）」です。

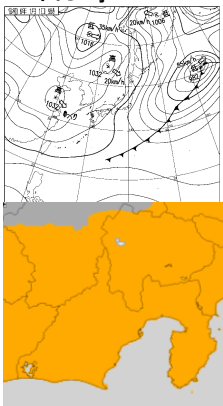
「推計気象分布（天気）」は、アメダスや気象衛星の観測データ等をもとに天気  
のきめ細やかな分布を算出し、視覚的に把握できる情報です。

こちらを利用することで、アメダスなどの観測所のない場所の状況も把握でき  
ます。

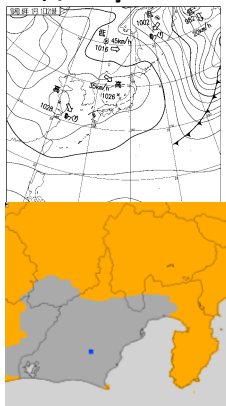
推計気象分布（天気）  
凡例



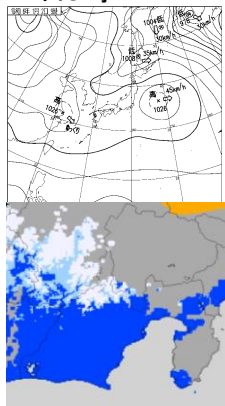
1日9時



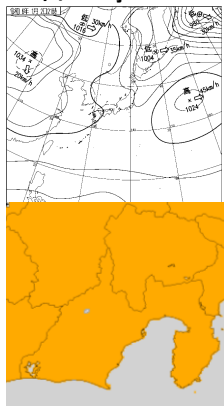
1日21時



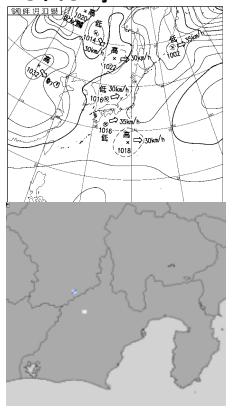
2日9時



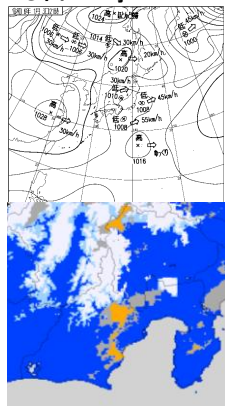
2日21時



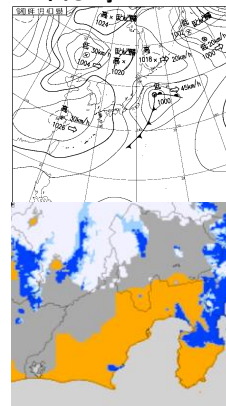
3日9時



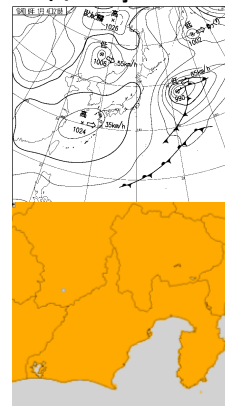
3日21時



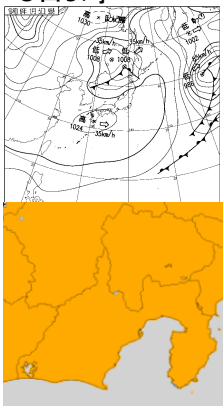
4日9時



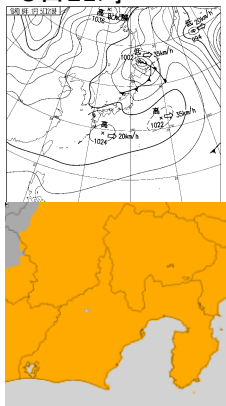
4日21時



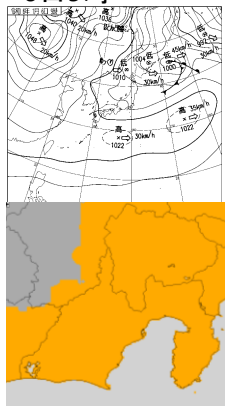
5日9時



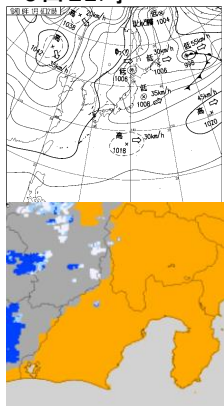
5日21時



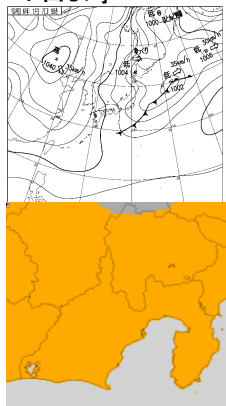
6日9時



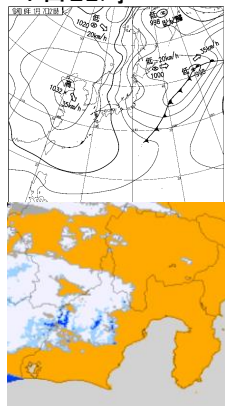
6日21時



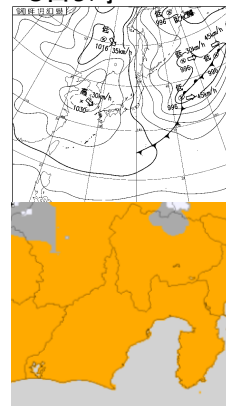
7日9時



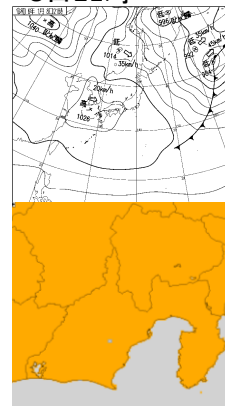
7日21時



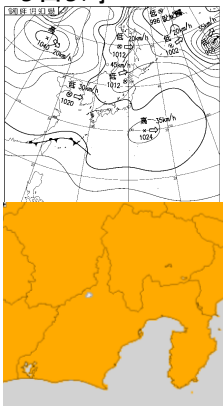
8日9時



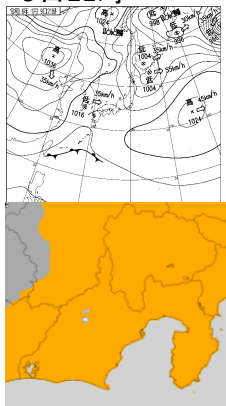
8日21時



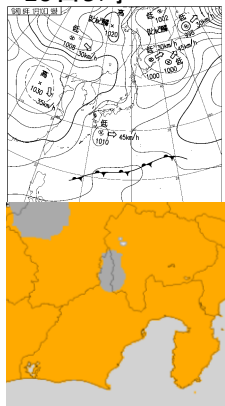
9日9時



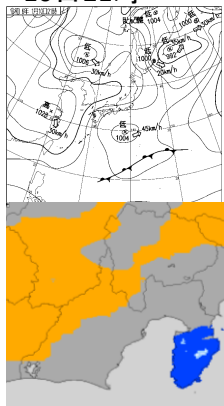
9日21時



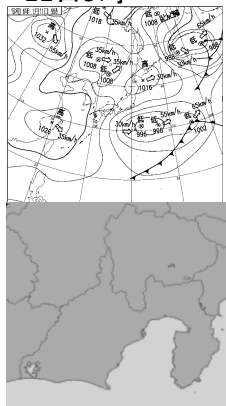
10日9時



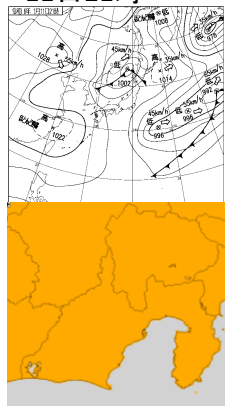
10日21時



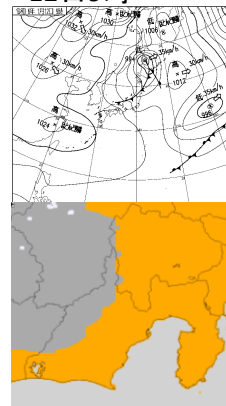
11日9時



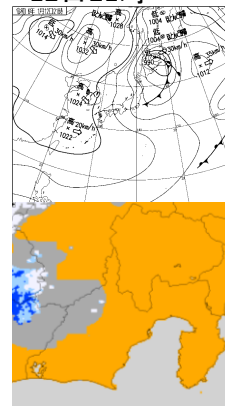
11日21時



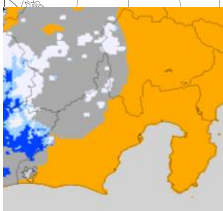
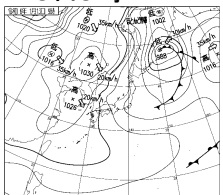
12日9時



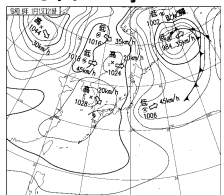
12日21時



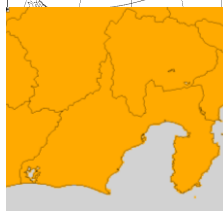
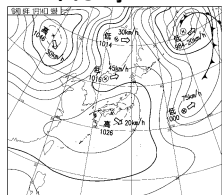
13日9時



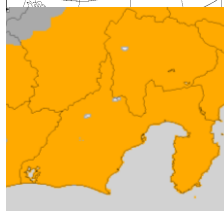
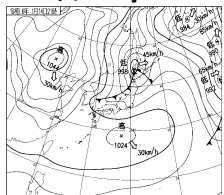
13日21時



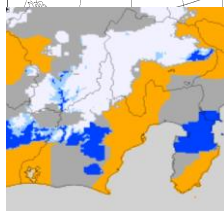
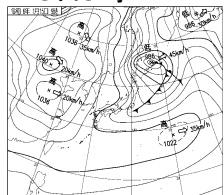
14日9時



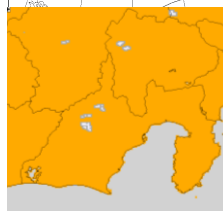
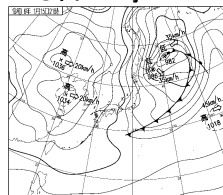
14日21時



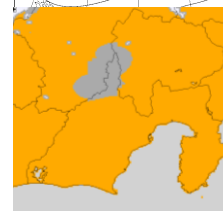
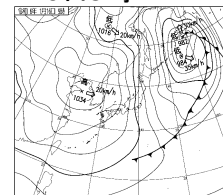
15日9時



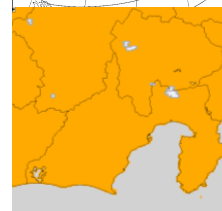
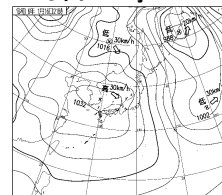
15日21時



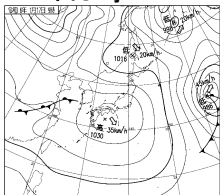
16日9時



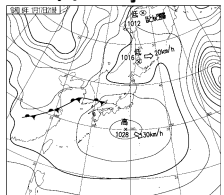
16日21時



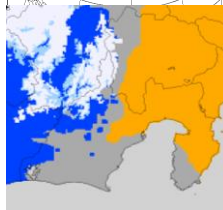
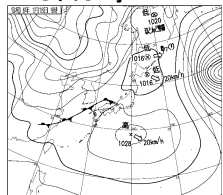
17日9時



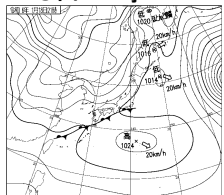
17日21時



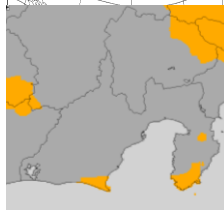
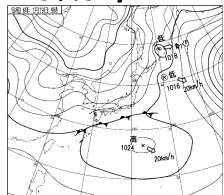
18日9時



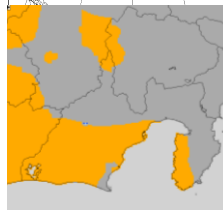
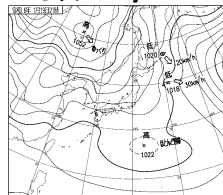
18日21時



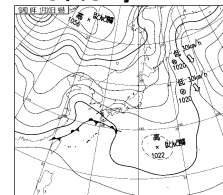
19日9時



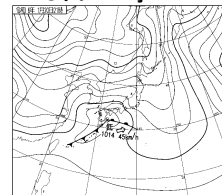
19日21時



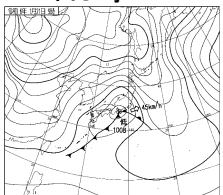
20日9時



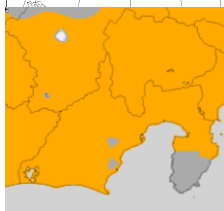
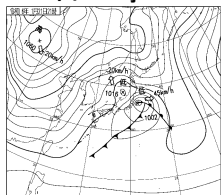
20日21時



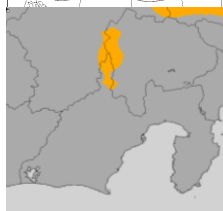
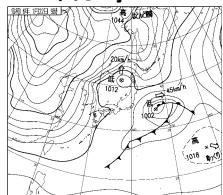
21日9時



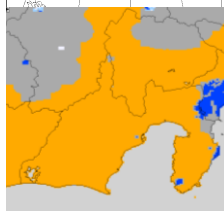
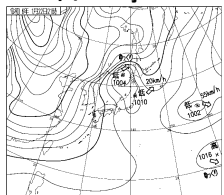
21日21時



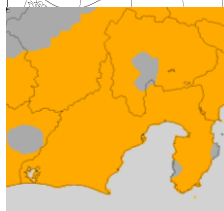
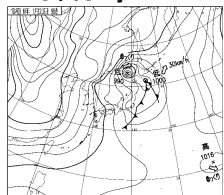
22日9時



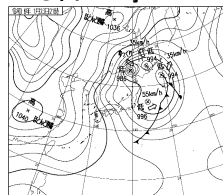
22日21時



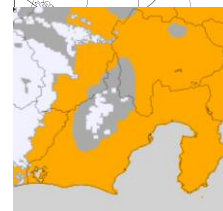
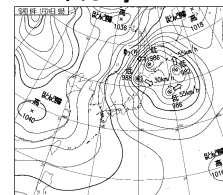
23日9時



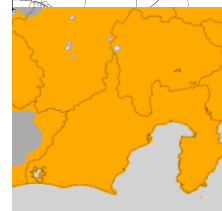
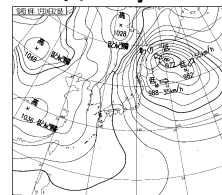
23日21時

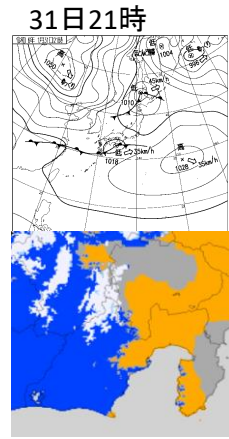
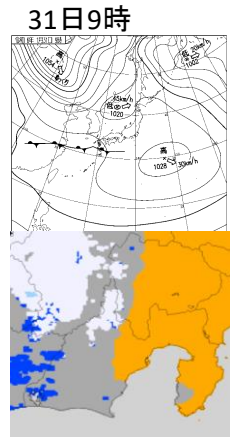
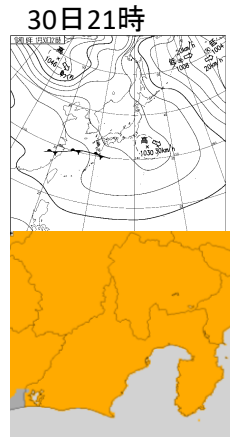
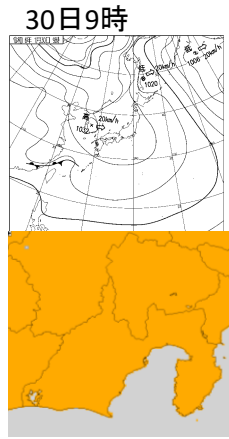
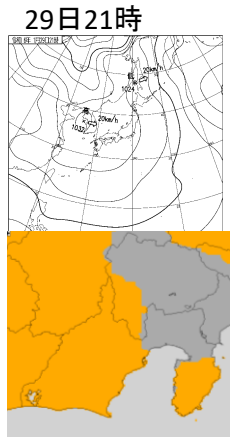
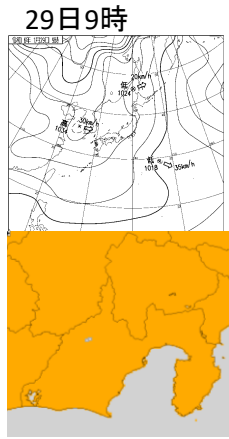
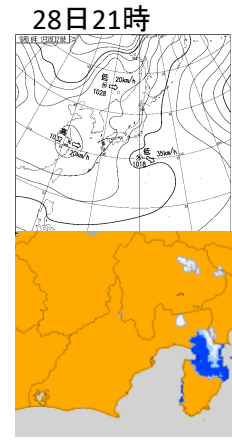
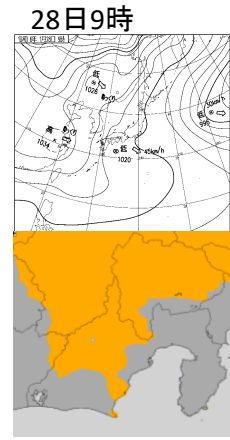
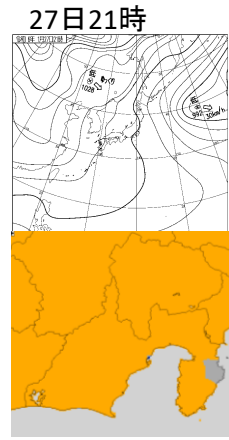
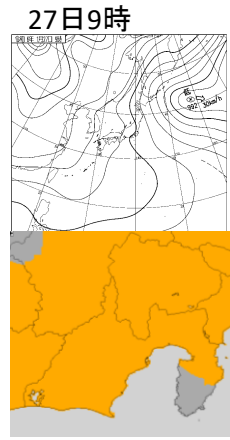
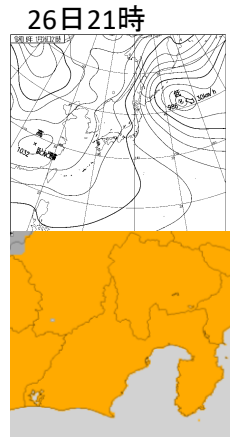
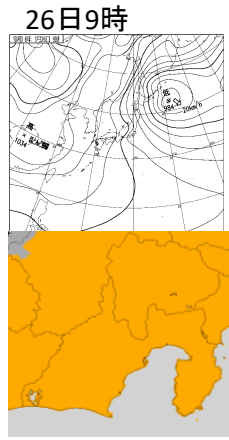
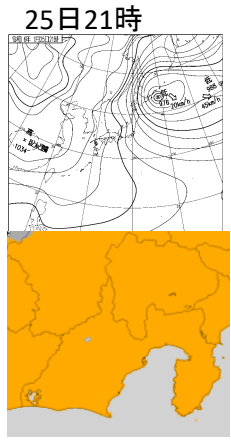
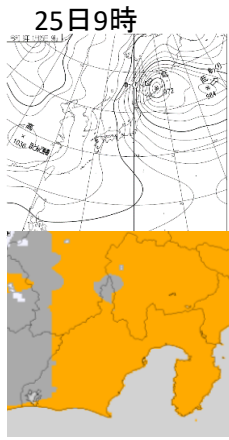


24日9時

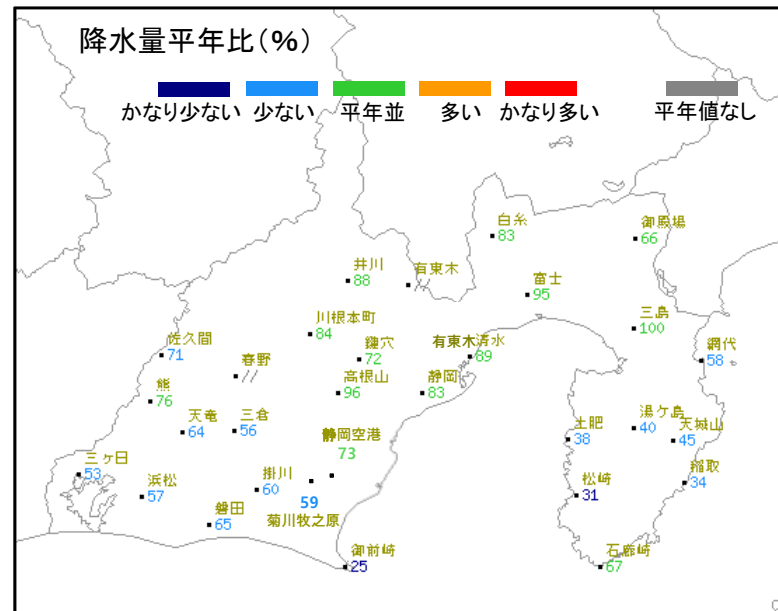
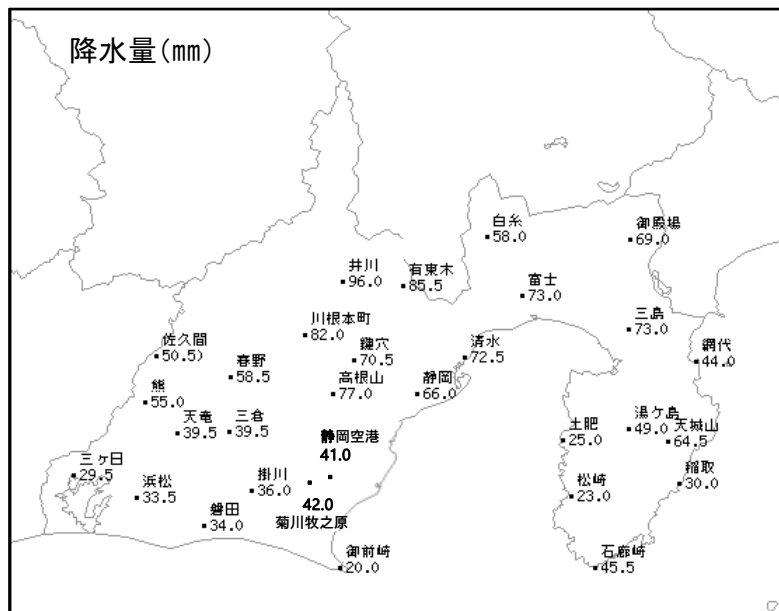
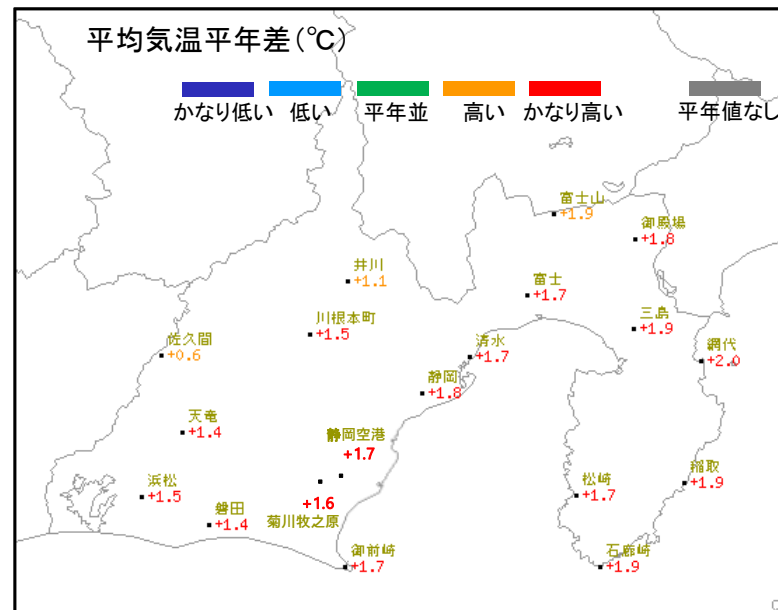
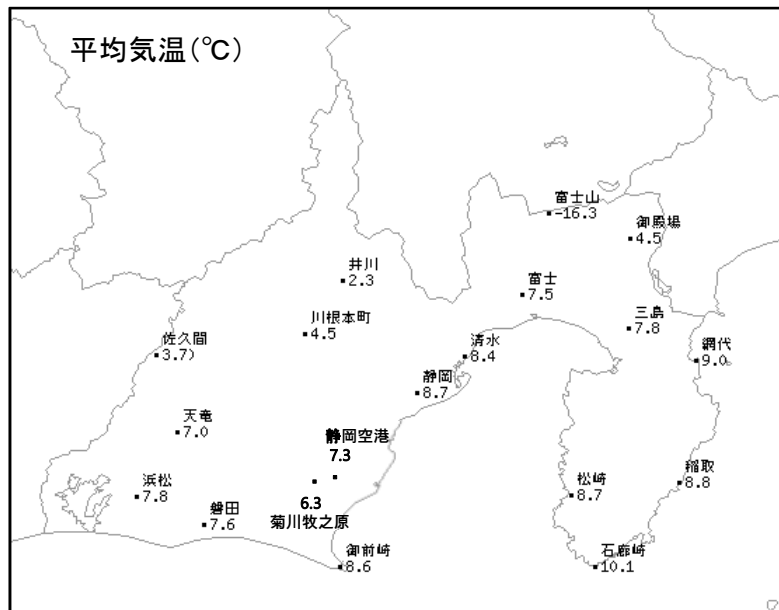


24日21時



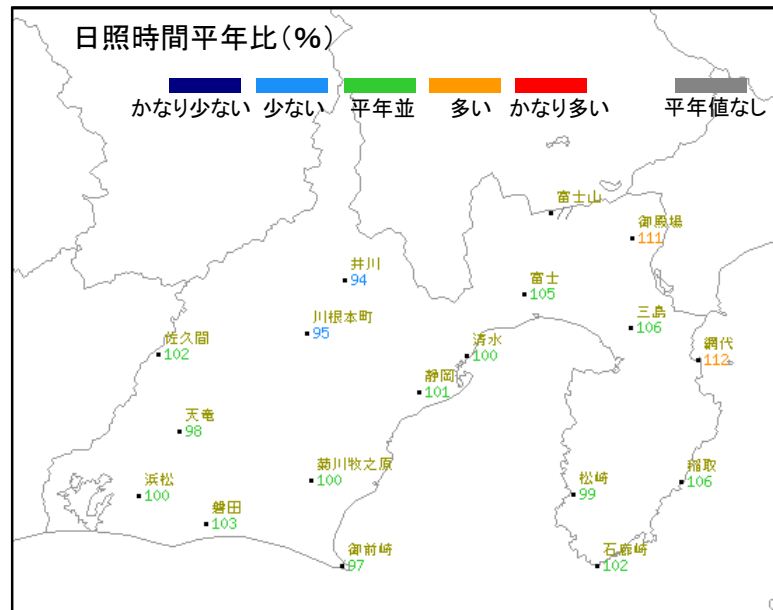
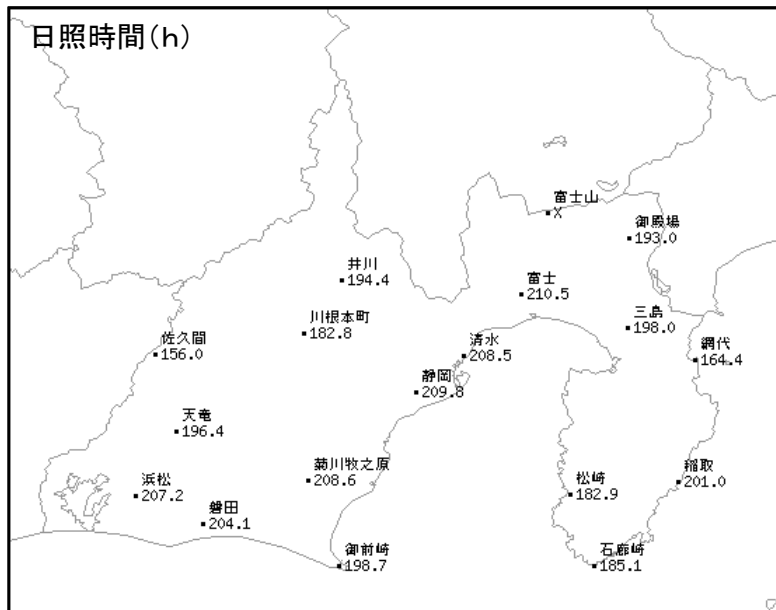


# 2024年（令和6年）1月 地域気象分布図



臨時気象観測所である「熱海伊豆山」は1月25日をもって廃止しました。

## 2024年（令和6年）1月 地域気象分布図



### 地域気象分布図の説明

(注) 2021年3月2日より、地域気象観測所の日照時間は「推定気象分布（日照時間）」から得る推計値となりましたので、日照計による観測値と単純比較できません。

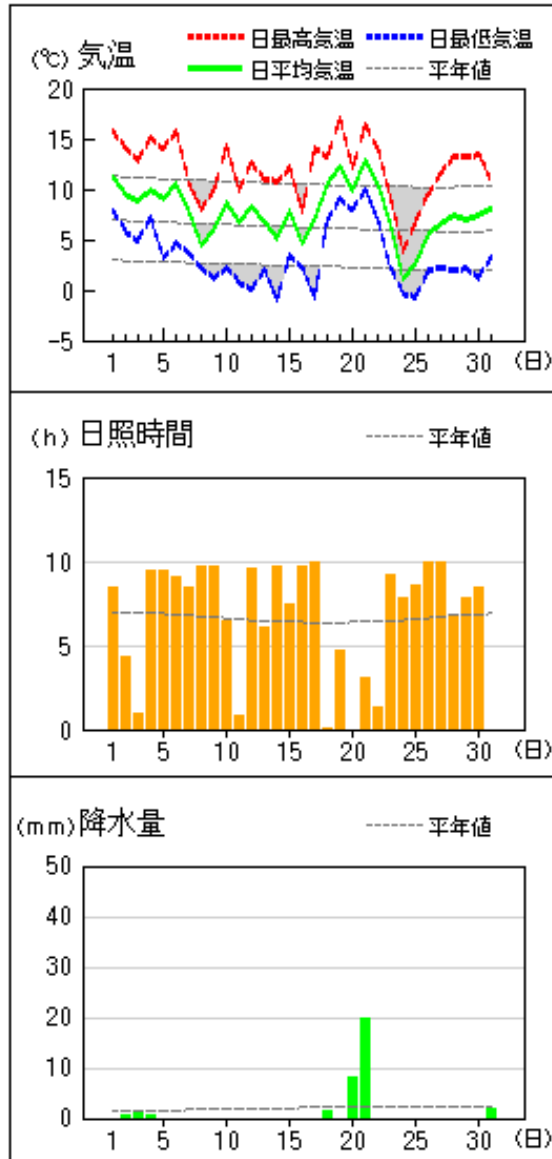
(注) 2021年7月7日19時40分より、臨時観測点「熱海伊豆山(アタミズサン)」にて、気温・降水量・風向風速の観測を開始しました。

- ・地域気象観測所のデータを基に作成。
- ・平年差（比）は、平年値との差（比）。
  - ）：統計値を求める対象となる資料の一部が欠けているが、その数が許容する範囲内(20%以下)である値。
  - ］：統計値を求める対象となる資料が許容する範囲(20%)を超えて欠けている値。
  - ×：資料なし。
  - //：計算しない。
- ・階級区分  
 「低い(少ない)」、「平年並」、「高い(多い)」の3階級とし、それぞれの出現率は同じ。  
 また、低い(少ない)方または高い(多い)方からの出現率10%の範囲をそれぞれ「かなり低い(少ない)」「かなり高い(多い)」と表し、補足的に用いる。

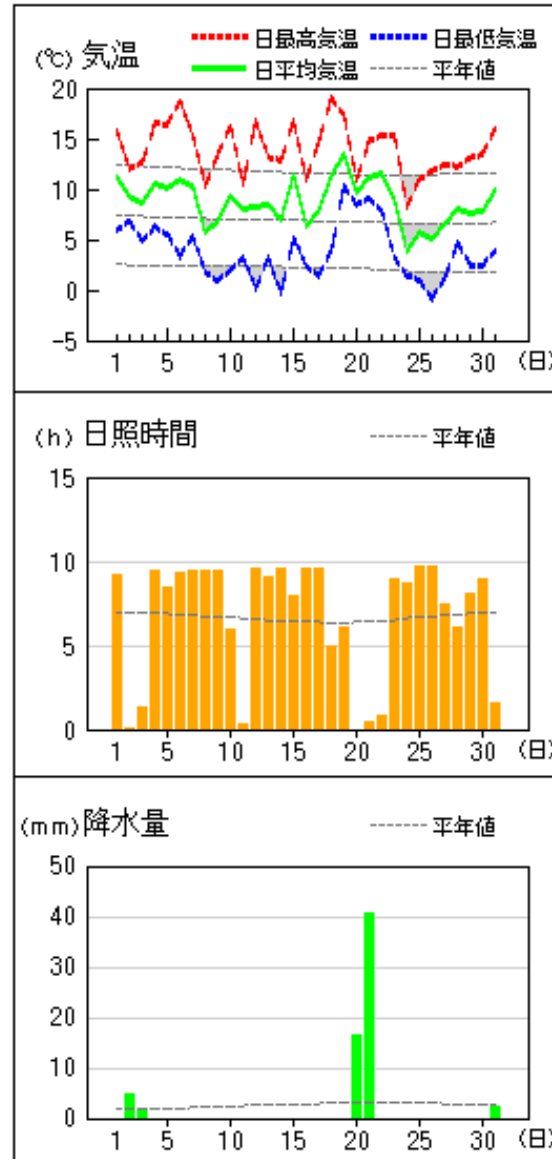


地上気象 気象経過図：2024年01月01日-2024年01月31日

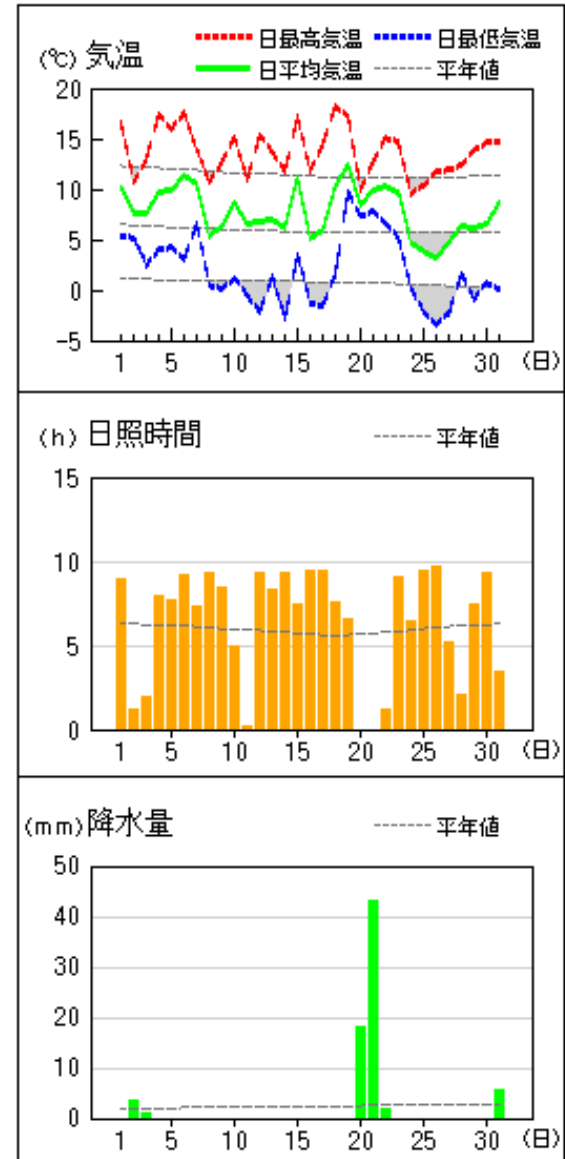
浜松



静岡

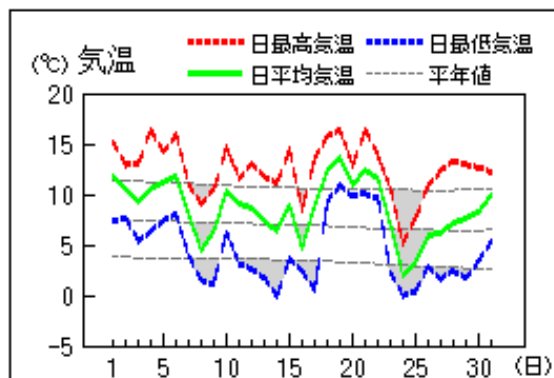


三島

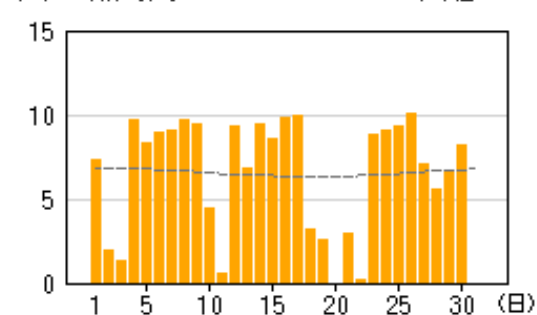


地上気象 気象経過図：2024年01月01日-2024年01月31日

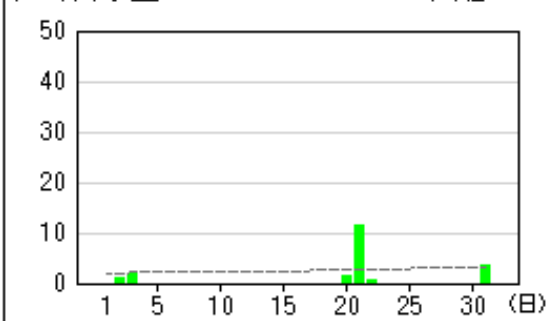
御前崎



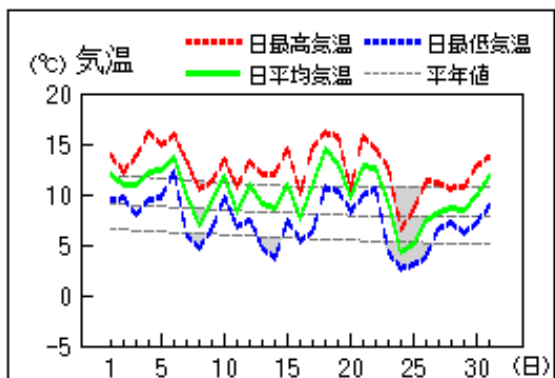
(h) 日照時間



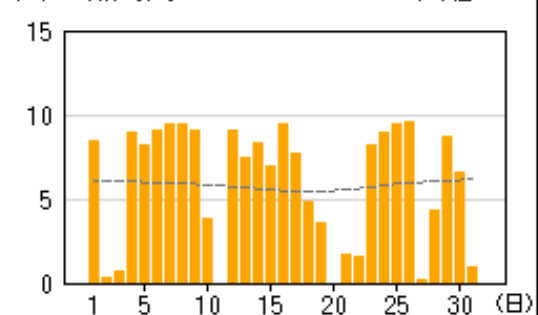
(mm) 降水量



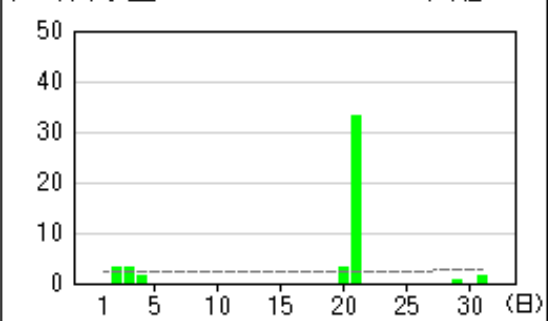
石廊崎



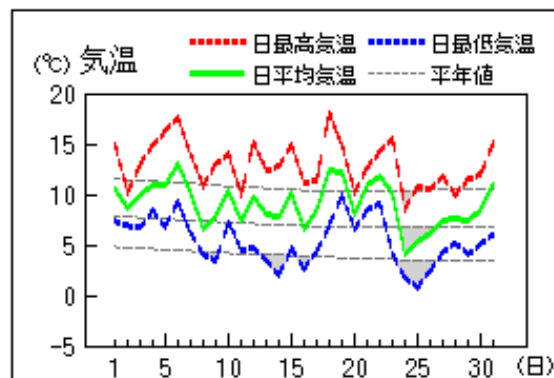
(h) 日照時間



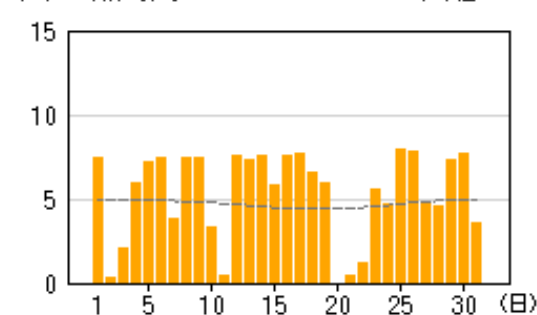
(mm) 降水量



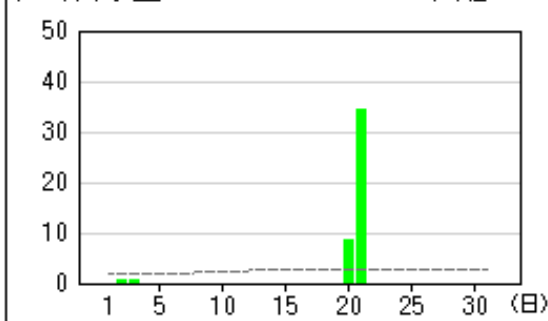
網代



(h) 日照時間



(mm) 降水量









## 2024年1月 その他の気象情報

### 【府県気象情報】

発表時刻	情報名
1月19日16時12分	大雪に関する静岡県気象情報 第1号
1月20日05時45分	大雪に関する静岡県気象情報 第2号
1月20日11時19分	大雪と雷及び突風に関する静岡県気象情報 第3号
1月20日16時34分	大雪と雷及び突風に関する静岡県気象情報 第4号
1月21日05時35分	大雪と雷及び突風に関する静岡県気象情報 第5号

## 情報の閲覧・検索のご案内

掲載されていないデータや最新のデータについては、以下をご覧ください。

- 気象庁ホームページ (<https://www.jma.go.jp/jma/index.html>)
- 静岡地方気象台 (<https://www.data.jma.go.jp/shizuoka/index.html>)

### ○静岡県防災気象情報ポータルからのデータ検索や取得

(<https://www.data.jma.go.jp/shizuoka/shosai/potal/potal.html>)

- 警報・注意報、気象情報...静岡県の現在発表されている情報が閲覧できます。
- 過去の気象災害...静岡県で突風や大雨、台風等の気象状況を取りまとめた気象速報を閲覧できます。
- 天気予報、週間天気予報、2週間気温予報、早期天候情報、1か月予報、3か月予報...現在発表されている情報を閲覧できます。
- 日々の天気図...過去の天気図を閲覧できます。
- 台風経路図...過去の台風の経路の資料を検索できます。

### ○気象庁または静岡地方気象台ホームページからの観測データの検索や取得

- 過去の気象データ・ダウンロード...昨日までの気象観測データから、複数地点の複数項目を、数日、半旬、旬、月、3か月、年等の平年値や最近の数年間平均値と比較することができます。データはCSVファイルとしてダウンロードできますので、簡便に市販の表計算ソフトに取り込むことができます。静岡の日々の天気概況もこちらから表示できます。  
(<https://www.data.jma.go.jp/gmd/risk/obsdl/index.php>)
- 過去の気象データ検索...昨日までの気象観測データを、10分、1時間、日、半旬、旬、月、3か月、年等の単位で検索できます。平年値や観測史上1～10位の値等も検索できます。  
(<https://www.data.jma.go.jp/obd/stats/etrn/index.php>)
- 生物季節観測の情報...さくら、かえで、いちよう、あじさい等の開花や紅（黄）葉などの生物季節観測の情報が閲覧できます。  
(<https://www.data.jma.go.jp/shizuoka/shosai/seibutukisetu/seibutu.pdf>)  
(<https://www.data.jma.go.jp/sakura/data/index.html>)
- 天候の状況...低温・少雨・日照不足などの状況を、全国各地の気温・降水量・日照時間の5日以上の平均(合計)値やその平年差・平年比でも検索できます。  
(<https://www.data.jma.go.jp/obd/stats/data/mdrr/tenkou/indexTenkouTem5dhi.html>)
- 気候リスク管理...2週目以降の気温の予測資料の検索や、1か月予報や早期天候情報に用いる気温予測データ（ガイダンス）をCSVファイルとしてダウンロードできます。  
(<https://www.data.jma.go.jp/gmd/risk/>)
- 地球環境・気候...異常気象、最近の天候、地球温暖化に関するリンクがまとめられています。  
(<https://www.data.jma.go.jp/cpdinfo/menu/index.html>)
- 農業に役立つ気象情報の利用の手引き...農業分野において、気象情報をさらに効果的に利用していただくための手引きです。  
(<https://www.jma.go.jp/jma/kishou/nougyou/tebiki.html>)
- 過去の災害をもたらした台風・大雨・地震・火山噴火等の自然現象のとりまとめ資料...暴風・豪雨・地震等の自然現象による災害が発生した場合に、災害を引き起こした現象や気象庁のとった措置等の概要を取り纏めた災害時自然現象報告書を閲覧できます。  
([https://www.jma.go.jp/jma/kishou/known/saigai\\_link.html](https://www.jma.go.jp/jma/kishou/known/saigai_link.html))

## 本誌利用上の留意事項

© 静岡地方気象台 2024

本資料は、気象庁ホームページの利用規約

(<https://www.jma.go.jp/jma/kishou/info/coment.html>) に準拠します。

## 静岡県の気象概況

編集・発行

静岡地方気象台

〒422-8006

静岡市駿河区曲金2-1-5

TEL054-286-3521