

オープンカウンター方式による留意事項（工事契約）

1. 現場説明について

見積作成にあたり現場説明を希望する場合は、下記メールアドレスにご連絡ください。

kaikei.sendai@met.kishou.go.jp

2. 数量計算書について（仕様書に添付されている場合）

見積時積算数量書活用方式の対象工事ではありません。

数量計算書は参考としてご覧ください。

3. その他について

その他については「仙台管区気象台オープンカウンター方式実施要領」のとおりです。

秋田地方気象台事務室床改修工事

図 面 目 録		
図面番号	図 面 名 称	縮 尺
1/6	表紙（図面目録）	—
2/6	仕様書	—
3/6	案内図、配置図	No Scale、1/500
4/6	床改修図	—
5/6	コンセント改修図	1/100
6/6	什器類移設図	1/100

工事名	秋田地方気象台事務室床改修工事	
図面名	表紙（図面目録）	縮 尺
令和 7 年 1 2 月作成		図面番号
仙台管区気象台 秋田地方気象台		1 / 6

仕 様 書

【工事件名】 秋田地方気象台事務室床改修工事

【工事場所】 秋田県秋田市山王 7-1-4 秋田地方気象台

【工事期限】 令和 8 年 3 月 2 7 日

【工事種目】 1. 床改修工事・・・1 式
2. コンセント改修工事・・・1 式
3. 什器類移設・・・1 式

【監 督】 発注者が任命する監督職員が、その契約履行中に本仕様書等関連書類に基づき監督を行う。

【検 査】 発注者は、契約に基づく給付確認のため、発注者が任命する検査職員により検査を実施する。受注者は完成検査に立合い、指摘箇所について速やかに手直しを行い、工事期限内に再度検査を受けること。

【一般事項】 (1) 本工事は、仕様書及び公共建築工事標準仕様書、公共建築改修工事標準仕様書（建築工事編・電気設備工事編）最新版により施工すること。
(2) 仕様書及び図面に疑義がある場合は、双方協議の上監督職員の指示に従うこと。
(3) 本工事の施工上必要な官公署その他に対する諸手続きは遅滞なく行い、且つこれに関する費用は受注者の負担とする。
(4) 作業時間は 8：30～17：00の間とする。また、現場管理を行い環境保全、事故防止を期すること。
(5) 本工事に関する資材は、監督職員の指示する場所へ整理整頓し保管すること。
(6) 本工事の施工に当たり、周辺機器に塵埃が飛散しないよう十分に養生を行い、万一受注者が他の施設に損傷を与えた場合は、受注者の責任において速やかに修復すること。
(7) 本工事に伴う発生材は、全て場外搬出とし、その処理は関係法令等に基づき行うこと。
(8) 高所作業がある場合の墜落制止用器具の着用について
労働安全衛生法施行令第 13 条第 3 項第 28 号における墜落制止用器具の着用は、「墜落制止用具の規格」（平成 31 年 1 月 25 日厚生労働省告示第 11 号）による墜落制止用器具（フルハーネス型墜落制止用器具、胴ベルト型墜落制止用器具及びランヤード等）とする。
(9) 労災補償に必要な法定外の保険契約
受注者は「公共工事の品質確保の促進に関する法律の一部を改正する法律」（令和 6 年 6 月 19 日法律第 54 号）に基づき、公共工事等に従事する者の業務上の負傷等に対する補償に必要な金額を担保するための保険（法定外の労災保険）へ加入すること。

【特記事項】 (1) 床改修工事
ア. 既設の OAフロアを改修すること。
イ. 事務室の既設タイルカーペットを撤去後、新たにタイルカーペットの敷込みを行うこと。
(2) 既設コンセントを撤去し、インフロアコンセント（開閉式）を新設すること。
(3) 什器類（移動書庫、物品棚）の移設を行うこと。

【提出書類】

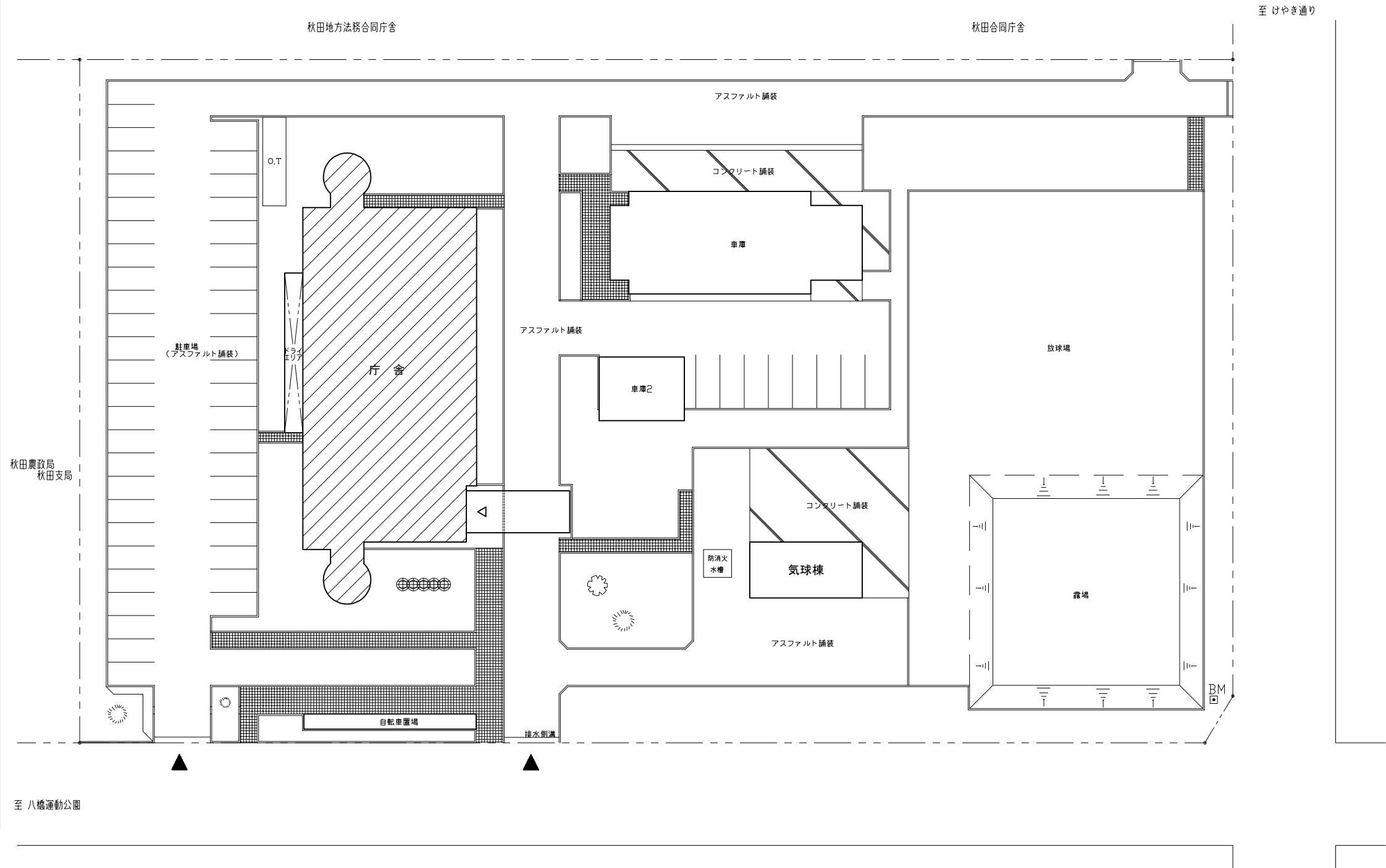
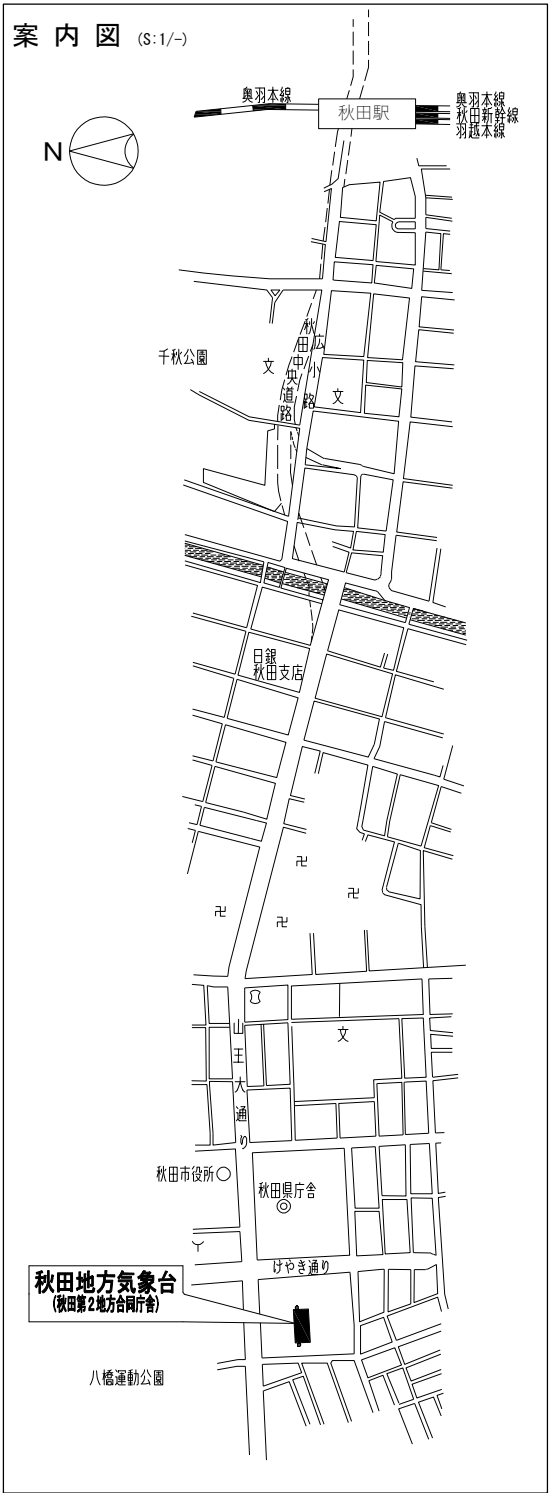
下記のもの（●）を汎用性の高い形式（Excel、Word、PDF 等）の電子ファイルで原則オンラインにより提出すること。なお、図面ファイルは JW-CAD 形式（.jww）及びAutoCAD 形式（.dwg）、画像ファイルは JPEG 形式とすること。

書 類 名	備 考
○工事請負代金内訳書	契約担当あて
○契約保証に関する書類	
●建設業法第20条の2第2項に基づく通知書（事象ある場合）	
●着工届	
○工事実績情報（CORINS）の登録証明資料	
●計画工程表	
●労災補償に必要な法定外の保険	
●建設業退職金共済掛金収納書等届	
○建築工事に係る再資源化に関する説明書	
○火災保険等証券	
●現場代理人等通知書	監督職員あて
●工事経歴書	
●実施工程表	
●施工計画書	
●品質計画	
●施工図	
●施工監理体制に関する書類（工事の一部を下請した場合）	
●作業日報	
●工事打合せ簿	
●完成図	
●工事写真	
●品質証明	
●試験成績書	
●マニフェスト（写）	
○建設発生土の受領書等（写）	契約担当あて
○発生材報告書	
●完成通知書	
●引渡書	

工事名	秋田地方気象台事務室床改修工事		
図面名	仕様書	縮 尺	—
令和 7 年 1 2 月作成			図面番号
			2/6
仙台管区気象台 秋田地方気象台			



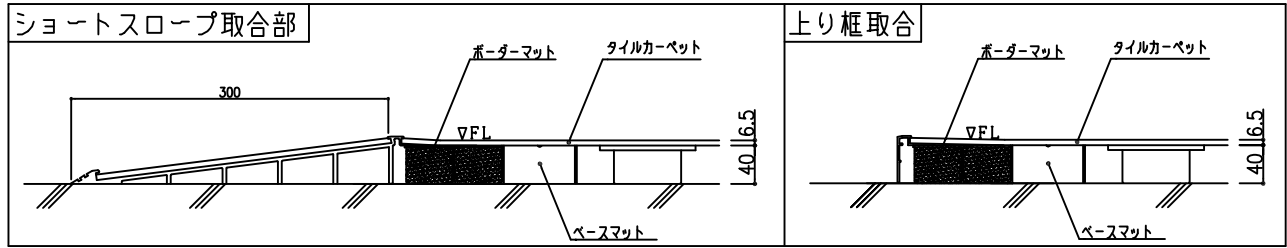
案内図 (S:1/-)



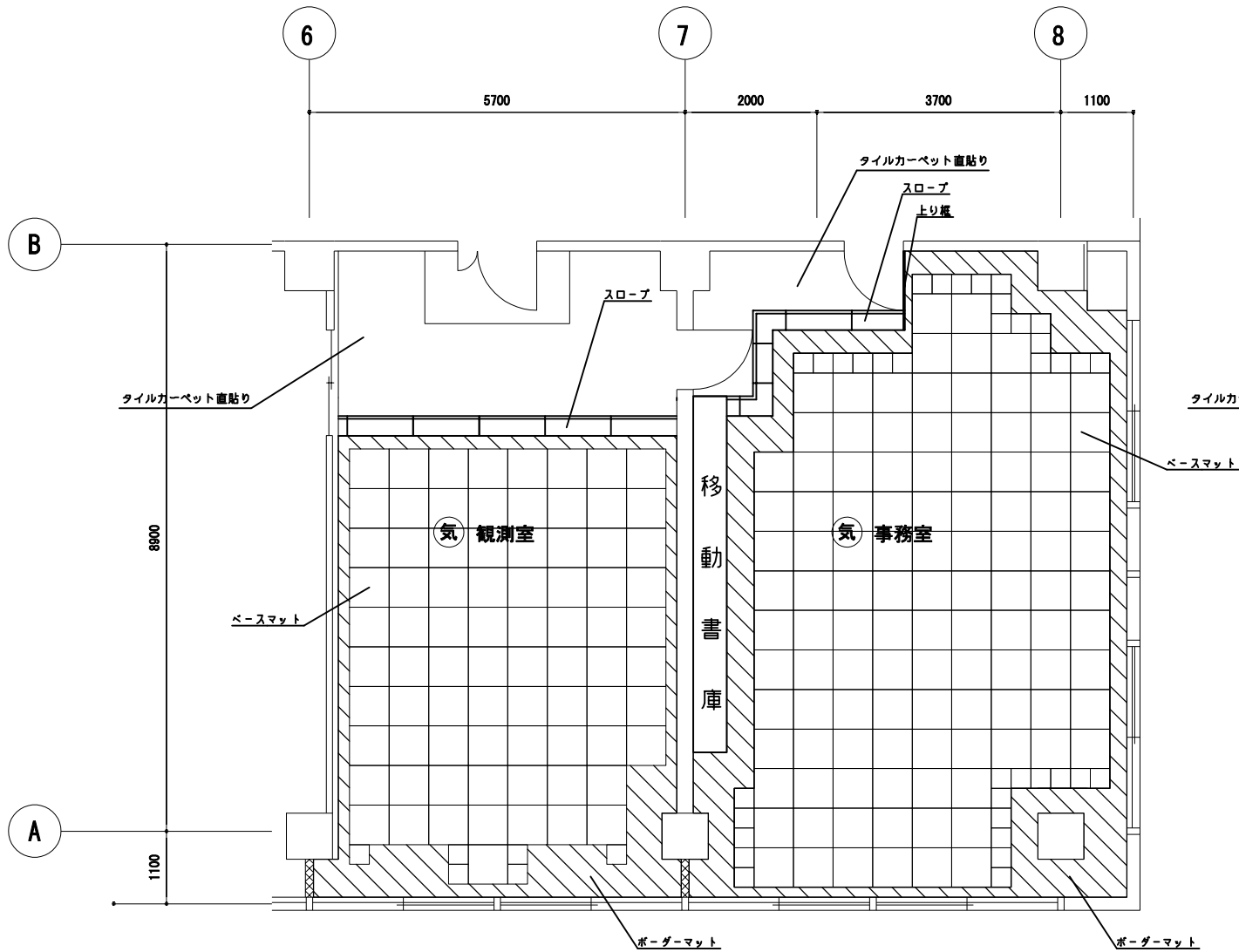
配置図 S:1/500

凡 例	
	工事対象建築物
工事用地（発生材一時置き場、駐車場）は、監督職員指示	
	敷地出入口
	庁舎出入口

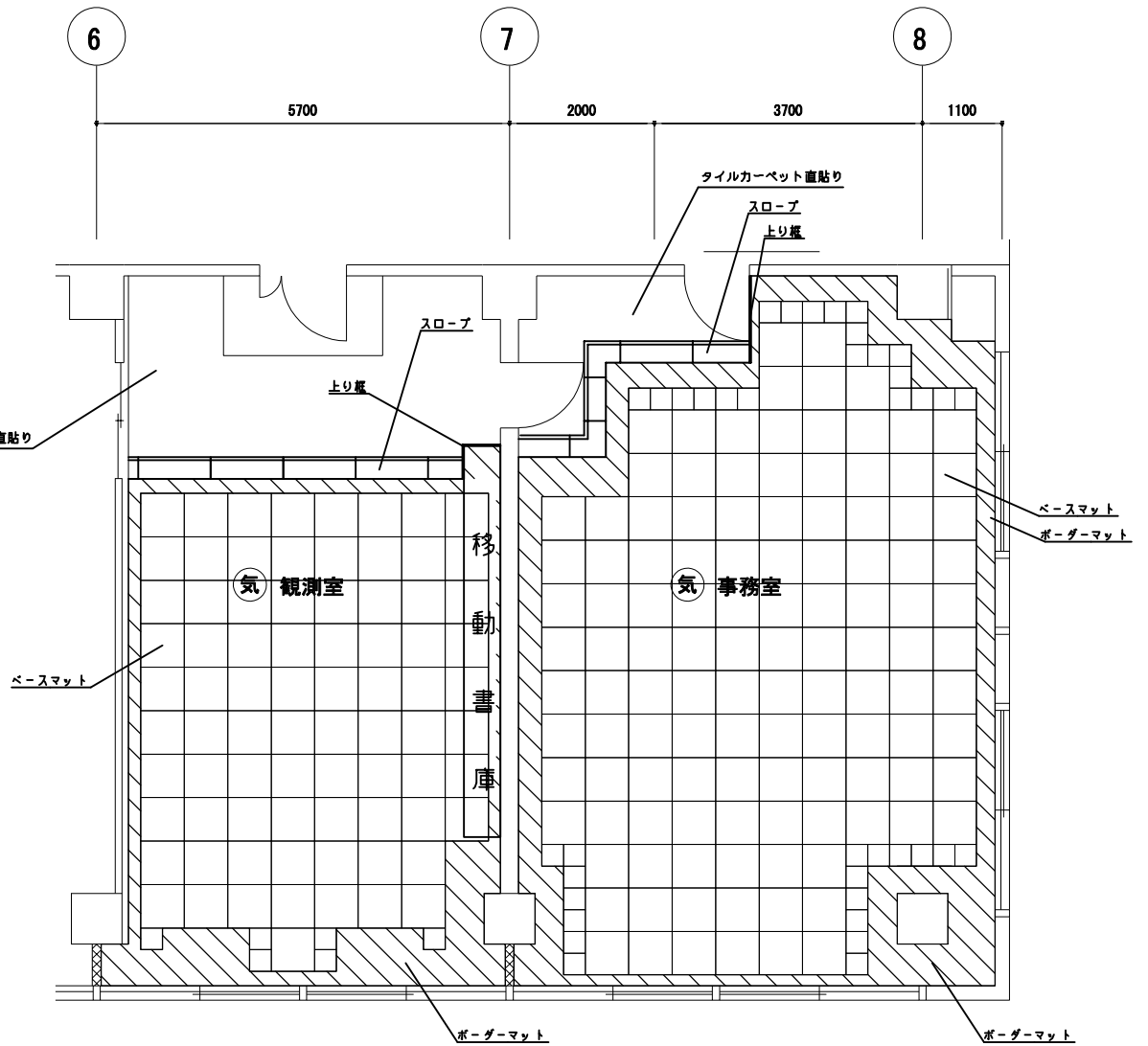
工事名	秋田地方気象台事務室床改修工事	
図面名	案内図、配置図	縮 尺 —
令和7年12月作成		図面番号 3 / 6
仙台管区気象台 秋田地方気象台		



凡 例	
	ベースマット40
	ベースマット40 (1/4)
	ボーダーマット40
	ショートスロープ40
	上り框40



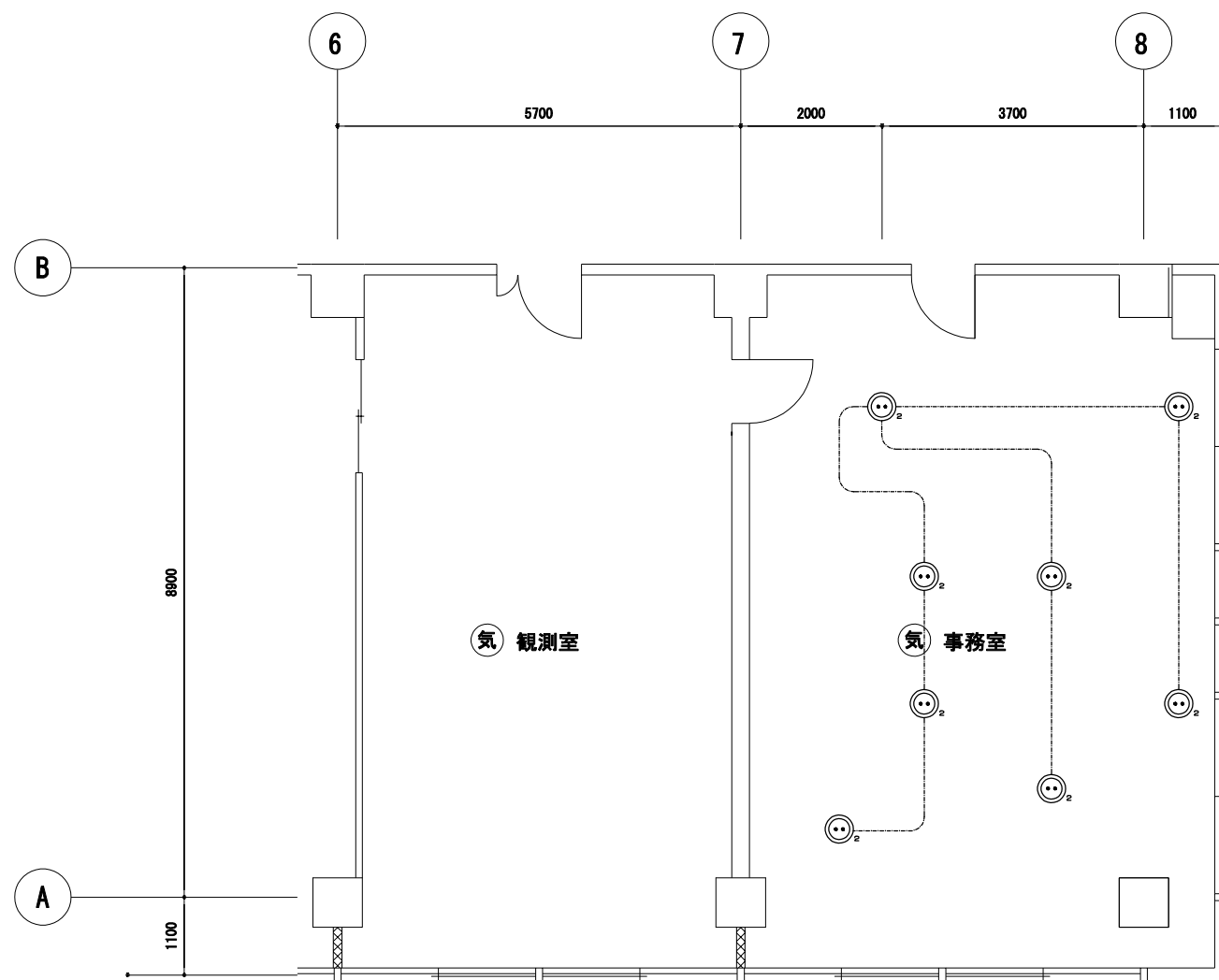
1 階改修前 S=1/100



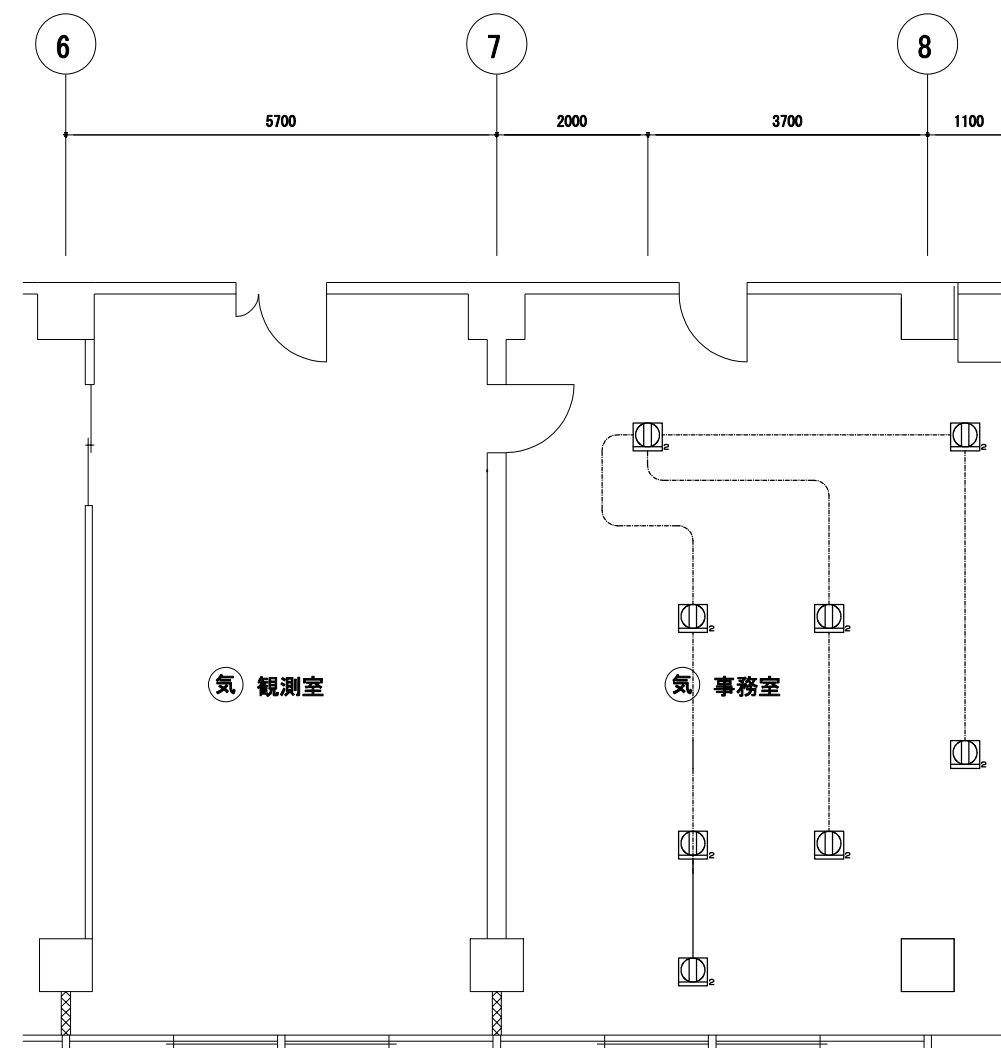
1 階改修後 S=1/100

- 注 記
- 事務室の移動書庫を移設後に移動書庫があった床を□Aフロアに改修する。(共同カイトック ネットワークフロア40)
また、移動書庫は観測室にある既設の□Aフロア(共同カイトック ネットワークフロア40)の上に移設するが、一部スロープの上に重なるため□Aフロアを改修する。
 - 事務室の既設タイルカーペットを撤去後、新たにタイルカーペット(東リ GA-100相当品)の敷込みを行うこと。(直貼り箇所を含む)

工事名	秋田地方気象台事務室床改修工事	
図面名	床改修図	縮 尺 1/100
令和 7 年 1 2 月作成		図面番号 4 / 6
仙台管区気象台 秋田地方気象台		



1 階改修前 S=1/100



1 階改修後 S=1/100

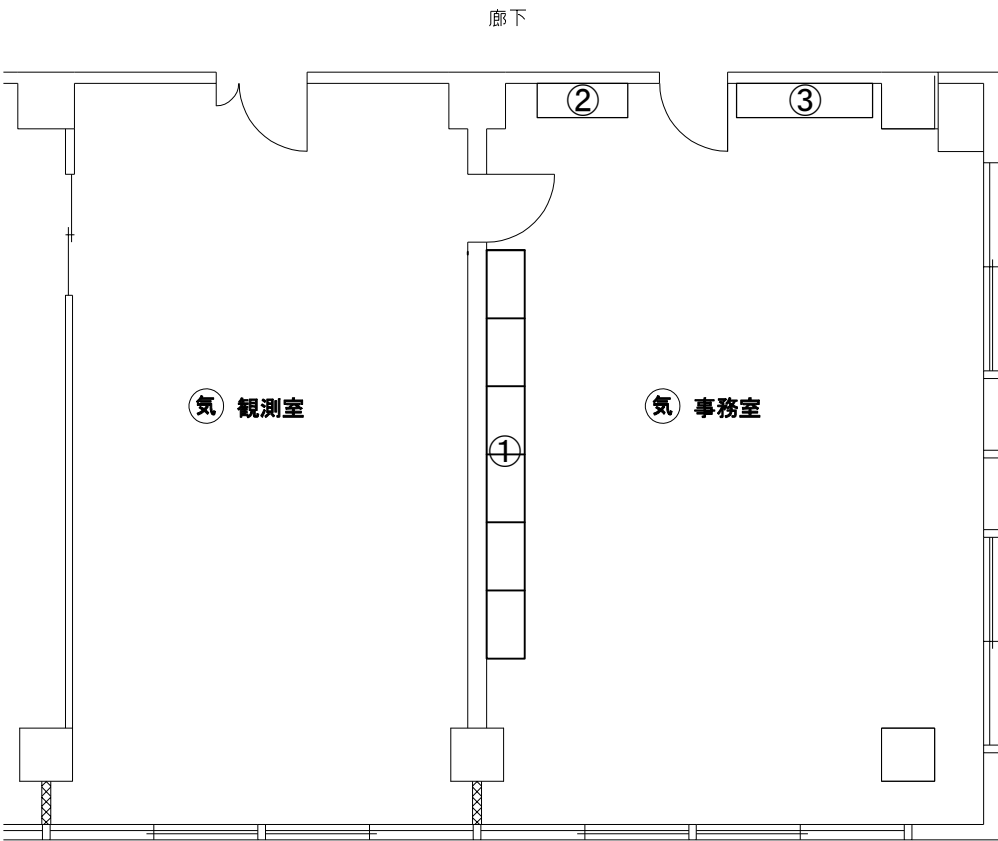
凡 例

- VVF2.0-3C
- ⊙₂ コンセント 2P15A E付*2
- ⊞₂ インフロアコンセント（開閉式） 2P15A E付*2

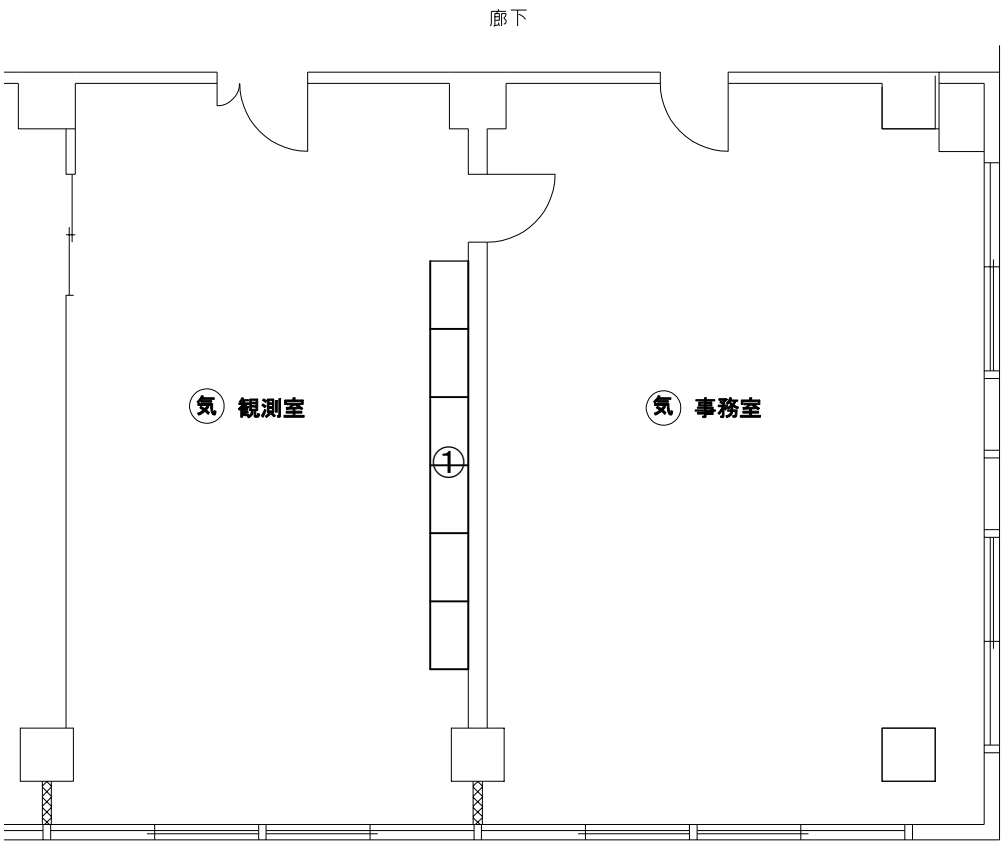
注 記

1. 既設コンセントを撤去し、インフロアコンセント（開閉式）（共同カイトック 3型-40L相当品）を新設すること。
2. ケーブルは既設ケーブルを再利用とする。

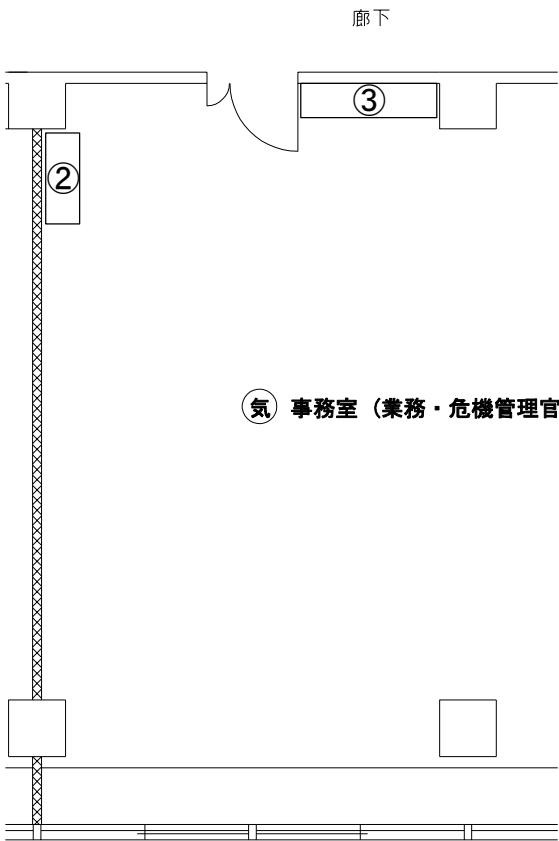
工事名	秋田地方気象台事務室床改修工事	
図面名	コンセント改修図	縮 尺 1/100
令和 7 年 1 2 月作成		図面番号 5 / 6
仙台管区気象台 秋田地方気象台		



1 階移設前 S=1/100



1 階移設後 S=1/100



4 階移設後 S=1/100

【移設対象什器】 ※移設後は耐震固定とする。書庫及び棚内の書類は職員が移動させる。
① 移動書庫 固定棚6，移動棚5 (D5400×W510×H1800)
② 物品棚 (D1200×W450×H1800) ※4階へエレベーターは使用できない。
③ 物品棚 (D1800×W450×H1800) ※4階へエレベーターは使用できない。

工事名	秋田地方気象台事務室床改修工事		
図面名	什器類移設図	縮 尺	1/100
令和 7 年 1 2 月作成			図面番号
仙台湾気象台 秋田地方気象台			6 / 6