

オープンカウンター方式による留意事項（工事契約）

1. 現場説明について

見積作成にあたり現場説明を希望する場合は、下記メールアドレスにご連絡ください。

kaikei.sendai@met.kishou.go.jp

2. 数量計算書について（仕様書に添付されている場合）

見積時積算数量書活用方式の対象工事ではありません。

数量計算書は参考としてご覧ください。

3. その他について

その他については「仙台管区気象台オープンカウンター方式実施要領」のとおりです。

仕 様 書

1. 工事名称

仙台管区気象台電話機増設等工事

2. 概要

仙台管区気象台 2 階第二現業員控室に電話機を増設する。

3. 工事期限

令和 8 年 2 月 27 日（金）

4. 工事場所

仙台管区気象台

仙台市宮城野区五輪 1-3-15 仙台第 3 合同庁舎内

5. 監督

発注者が任命する監督職員により、本仕様書等の内容に適合するか否かについて、監督を行う。

6. 検査

発注者は、給付確認のため、発注者が任命する検査職員により検査を実施する。

7. 仕様

① 電話機の据え付け工事

2 階第二現業員控室に電話を新設し、必要な配線作業を実施する。設置する電話機「HITACHI 製 HI-A4Ⅱ（白）」1 台は発注者が準備する。

電話機の配置については、別図 1 および別図 2 のとおり。

② 電話機の復旧工事

2 階第二現業員控室に設置している電話機 1 台が不通となっているため、復旧作業を行う。

③ 新規内線番号の付与

別紙 1 のとおり、新規に内線番号を付与すること。

④ 回線番号の明記

新設電話機又は新設電話機に接続する側のモジュラージャック付近に銘盤

等により回線番号（外線及び内線）が判別できるようにすること。

⑤ 通話試験の実施

作業終了後に、交換機の設定作業及び通話テストを含めた試験・調整を行うこと。

8. 特記事項

- ① 交換機自体の交換方法や構造の理解、制御部二重化と装置二重化の現状と状況を熟知し、施設の設備運用に支障が無いよう作業を行うこと。
- ② 設定にあたっては、日立製の交換機等の設定を行うことが確実にできる専門員により作業を行うこと。
- ③ 本工事に伴い、発注者以外の入居官署に影響がある場合は、仙台第 3 合同庁舎管理係を通じて入居官署に必ず周知するとともに、十分留意して作業を進めること。

9. 提出書類

提出書類一覧（別紙 2）により、汎用性の高い形式（Excel、Word、PDF 等）の電子ファイルで、原則オンラインにより提出すること。なお、図面ファイルは JW-CAD 形式（.jww）及び AutoCAD 形式（.dwg）、画像ファイルは JPEG 型式とすること。

10. その他

- ① 本仕様書に明記無き事項でも、当然必要と認められるものについては、本工事において施工すること。なお、疑義又は不明な点が生じた場合は、監督職員と協議のうえ決定するものとする。
- ② 本工事で使用する工具及び消耗品等は、受注者が準備すること。
- ③ 本工事に伴い庁舎等に損傷を与えた場合は、受注者にて直ちに修復を行うこと。
- ④ 高所作業がある場合の墜落制止用器具の着用について

労働安全衛生法施行令第 13 条第 3 項第 28 号における墜落制止用器具の着用は、「墜落制止器具の規格」（平成 31 年 1 月 25 日厚生労働省告示第 11 号）による墜落制止用器具（フルハーネス型墜落制止用器具、胴ベルト型墜落制止用器具及びランヤード等）とする。

⑤ 労災補償に必要な法定外の保険契約

受注者は、「公共工事の品質確保の促進に関する法律の一部を改正する法律」（令和 6 年 6 月 19 日法律第 54 号）に基づき、公共工事等に従事する者の業務上の負傷等に対する補償に必要な金額を担保するための保険（法定外の労災保険）へ加入すること。

第二現業員控室

別紙 1

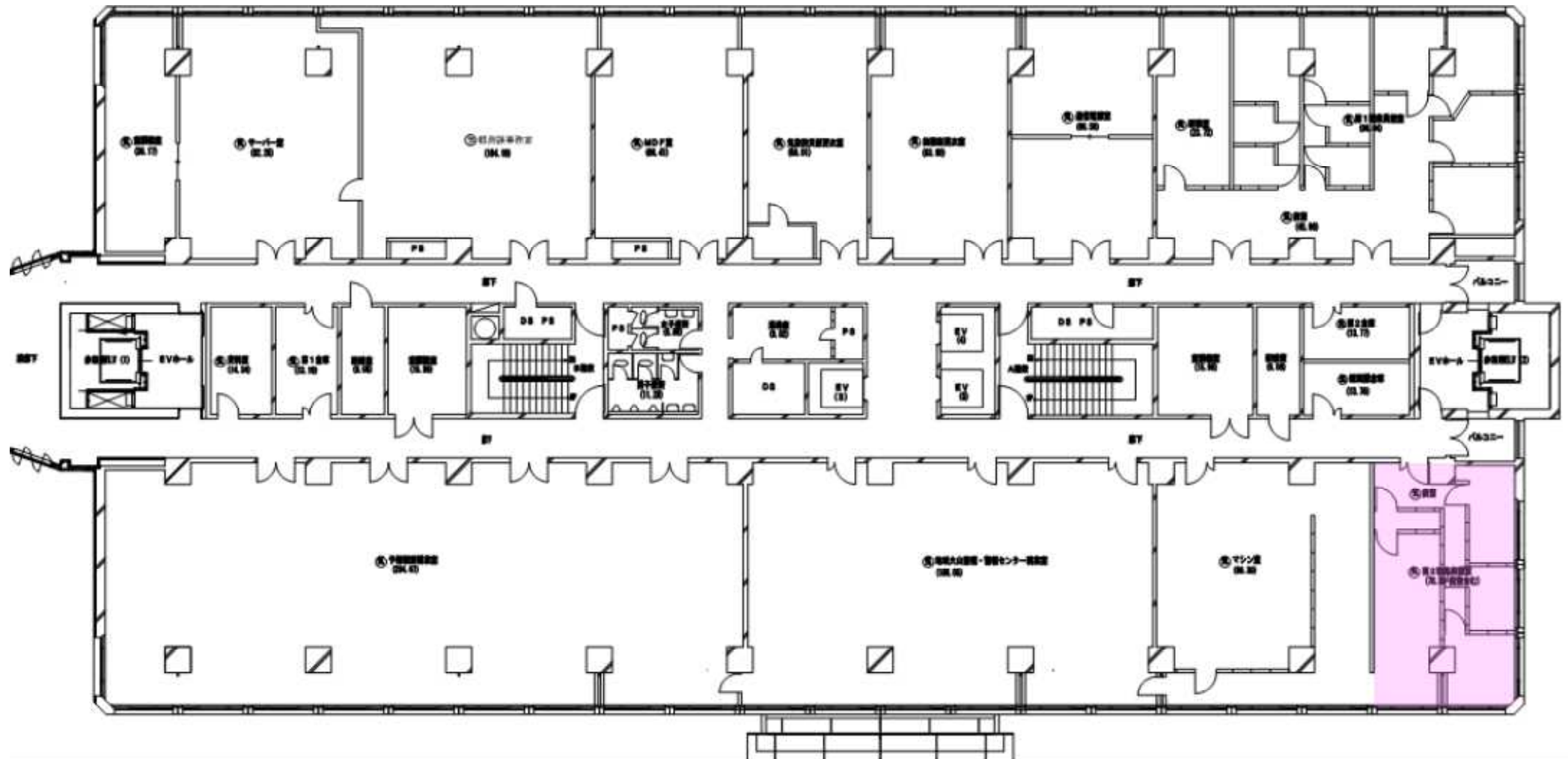
		内線番号	外線番号	備考
1	新設	2264	なし	一般電話機 「HITACHI製 HI-A4 II」 ※発注者が準備
2	復旧	2271	なし	一般電話機 「富士通製 FC755A1」 ※発注者が準備

提出書類一覧

- 「提出条件」に該当する書類を提出いただきます。
- 提出方法は、原則オンライン（電子メール等）となります。

書類名	提出条件
1 実施工程表	すべての契約
2 作業日報	すべての契約
3 工事写真	すべての契約
4 完成図	すべての契約（図面に変更がない場合を除く）
5 工事打合せ簿	特記すべき事項がある場合
6 マニフェスト（写）	産業廃棄物がある場合
7 建設発生土の受領書等（写）	建設発生土がある場合
8 発生材報告書	発注者に引き渡す発生材がある場合

別図 1



第二現業員控室 電話機配置図

別図 2

