

宮城県災害時気象資料

平成29年台風第21号による大雨と暴風

(平成29年10月21日～24日)

平成29年10月25日

仙台管区气象台

<概況>

10月16日03時にカロリン諸島で発生した台風第21号は、20日15時にはフィリピンの東で超大型の台風となり、日本の南を北上した。台風は超大型で強い勢力のまま23日03時頃に静岡県御前崎市付近に上陸し、関東地方をとおって08時頃には茨城県沖へ進んだ。その後北東へ進み、三陸沖をとおって、15時に北海道の東で温帯低気圧に変わった。

宮城県では、日本の東から本州の南岸に停滞していた前線の影響で、21日から断続的に雨が降り、台風が接近した23日明け方から朝には激しい雨となった。21日18時から23日18時までの降水量は石巻市雄勝で235.5ミリ、名取と岩沼で233.0ミリを観測した。

また、台風の接近に伴って22日夜から風が強まり、石巻で最大風速25.4メートル（23日03時11分）、最大瞬間風速35.4メートル（23日05時04分）を観測した。

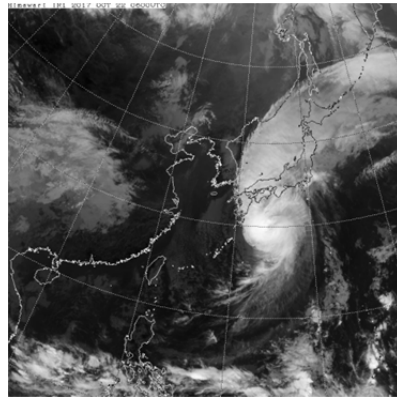
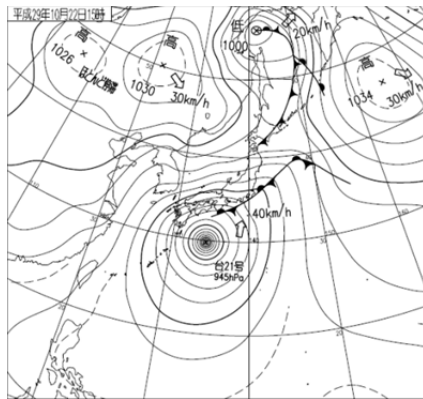
この大雨により、宮城県東部を中心に浸水害、土砂災害が発生し、暴風により倒木などの被害があった。

<添付資料>

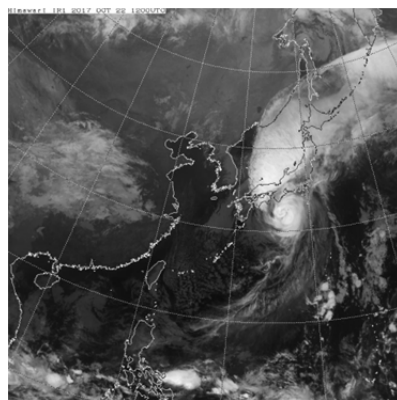
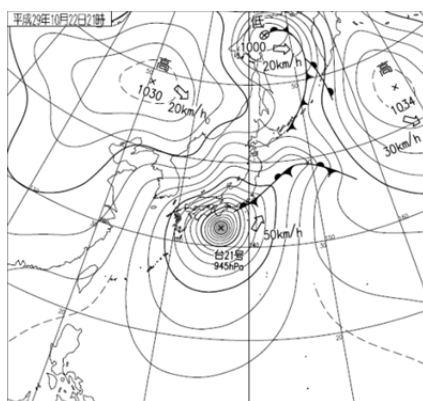
※値はすべて速報値であり、後日修正する場合があります。

1. 地上天気図と気象衛星画像（赤外画像）
2. 台風経路図
3. 沿岸波浪実況図
4. 気象レーダー画像
5. 期間降水量分布図
6. 主な地点の降水量の時系列図
7. 土砂災害警戒判定メッシュ情報
8. 洪水警報の危険度分布
9. 大雨警報（浸水害）の危険度分布
10. 主な地点の風向風速の時系列図
11. 期間降水量
12. 主な地点の降水量
13. 期間最大風速（風向）と期間最大瞬間風速（風向）
14. 主な地点の潮位時系列
15. 最大潮位偏差及び最高潮位（速報値）
16. 極値更新状況
17. 警報・注意報の発表状況
18. 宮城県土砂災害警戒情報の発表状況
19. 指定河川洪水予報の発表状況
20. 宮城県気象情報の発表状況

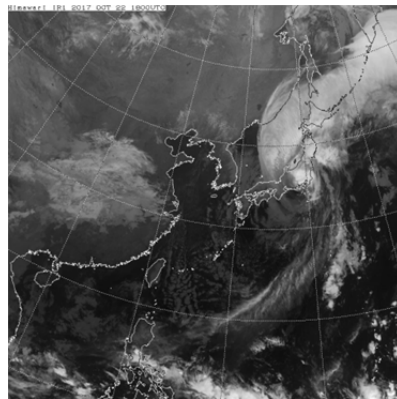
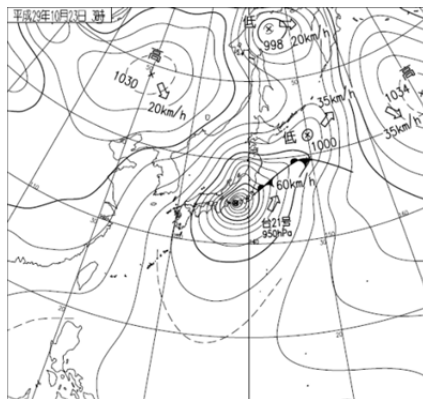
1. 地上天気図と気象衛星画像（赤外画像）



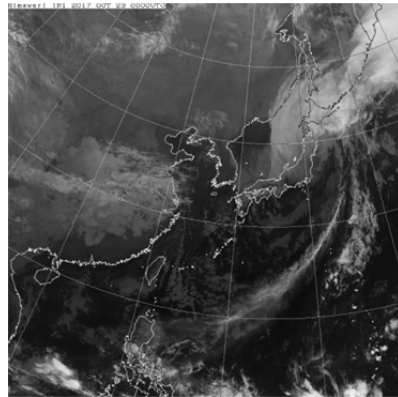
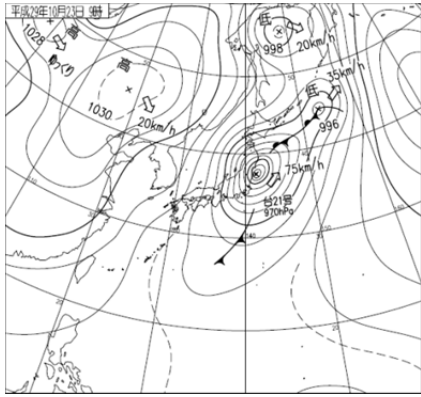
10月22日15時



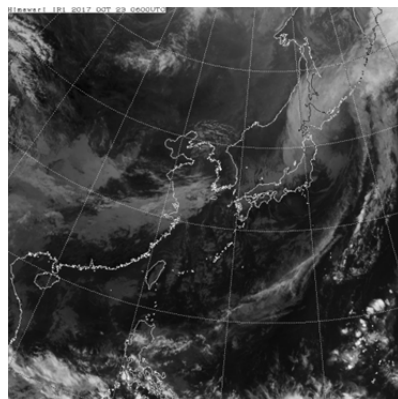
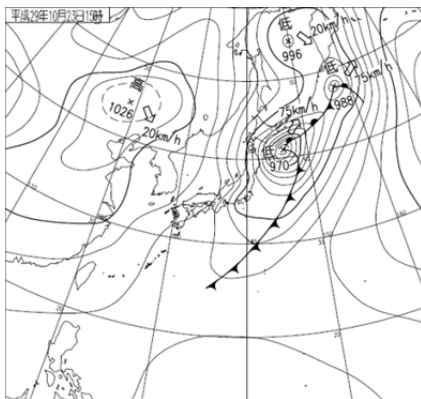
10月22日21時



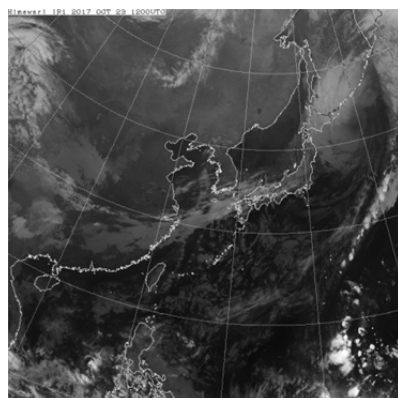
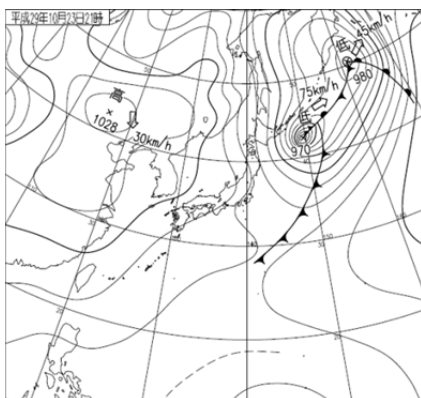
10月23日03時



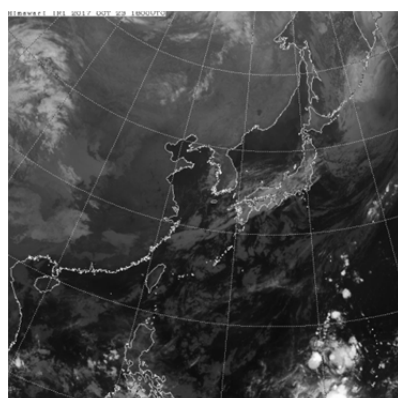
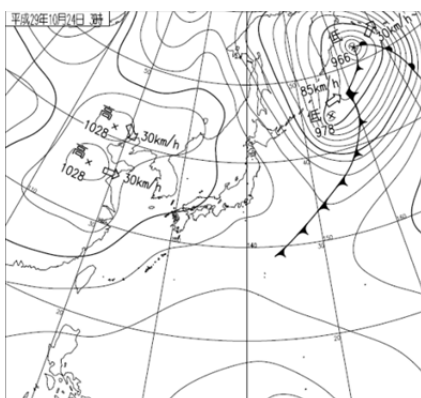
10月23日 09時



10月23日 15時

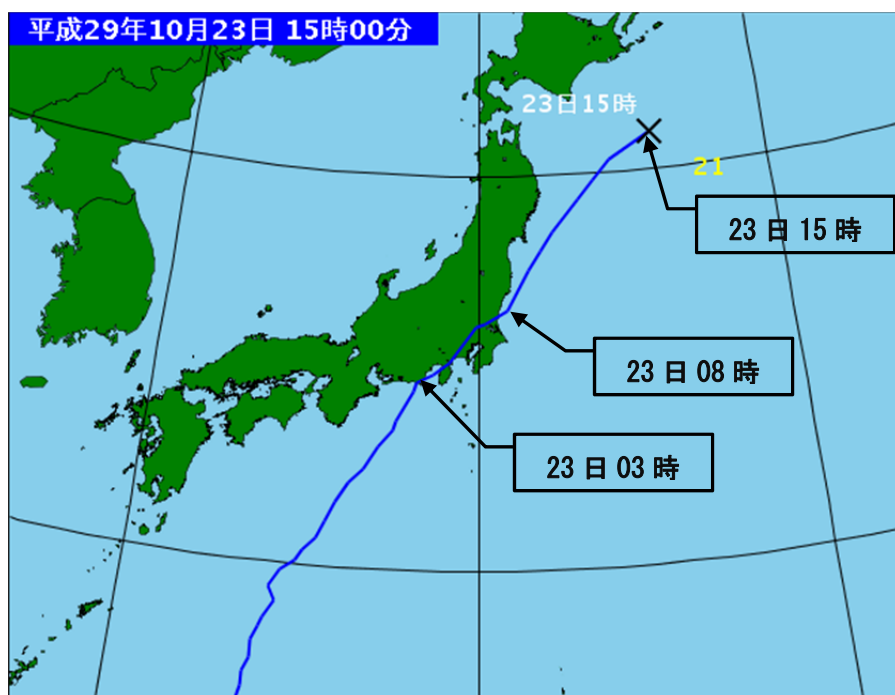


10月23日 21時



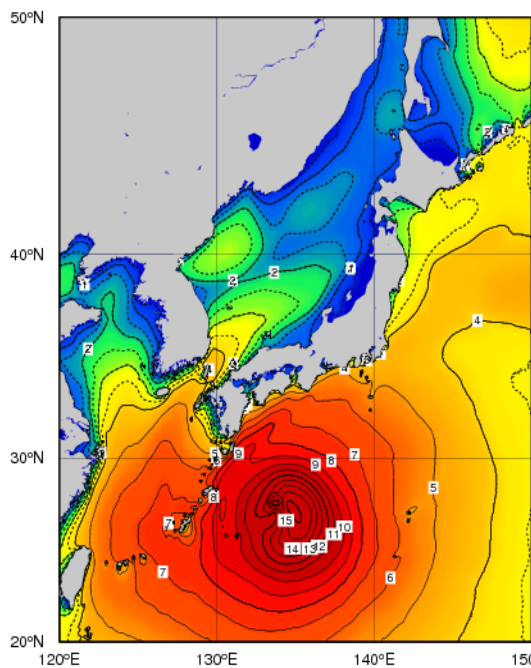
10月24日 03時

2. 台風経路図

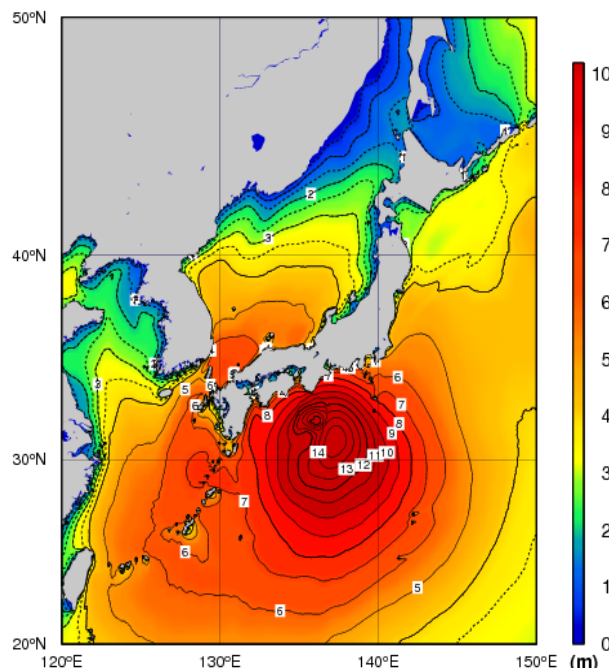


台風第21号は、23日03時頃に静岡県御前崎市付近に上陸した後、関東地方、三陸沖をとおって、15時に北海道の東で温帯低気圧に変わった。

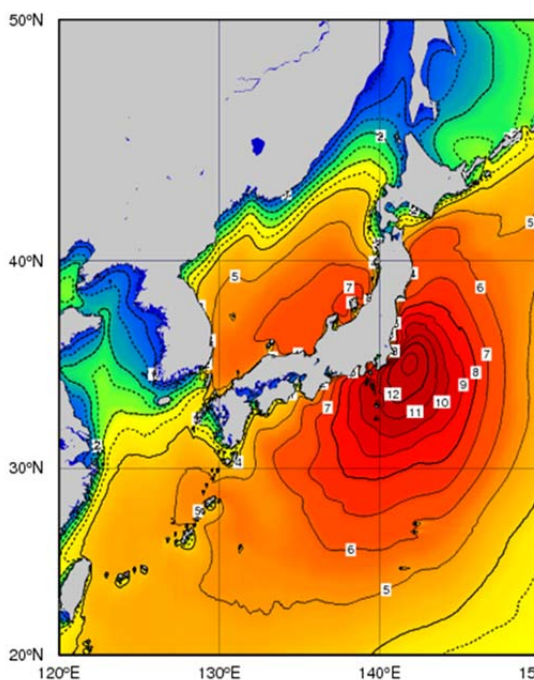
3. 沿岸波浪実況図



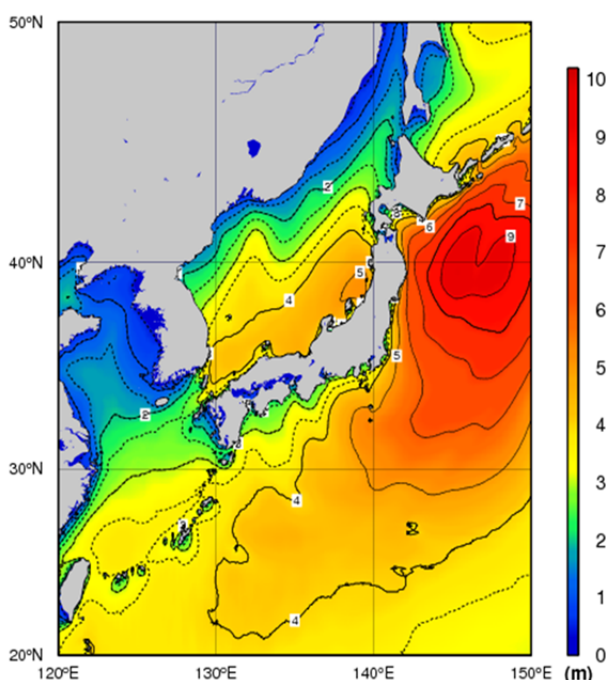
10月22日 09時



10月22日 21時

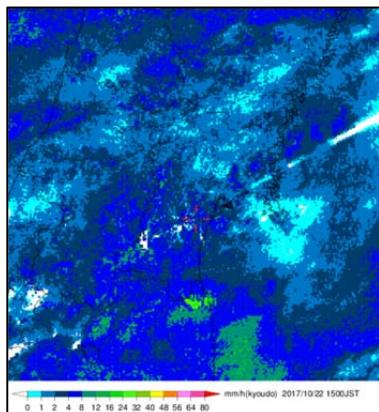


10月23日 09時

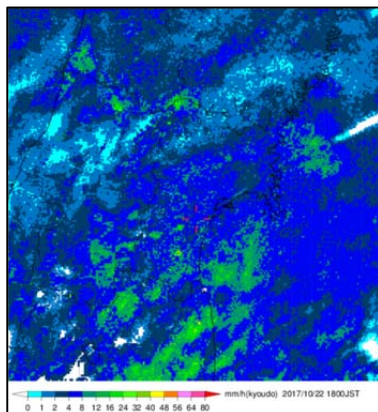


10月23日 21時

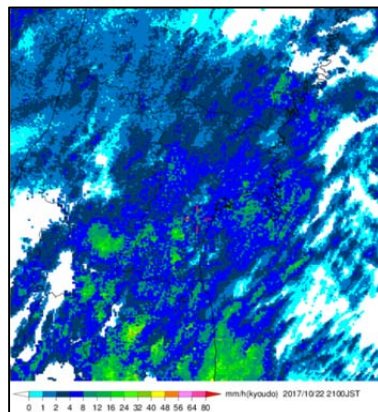
4. 気象レーダー画像



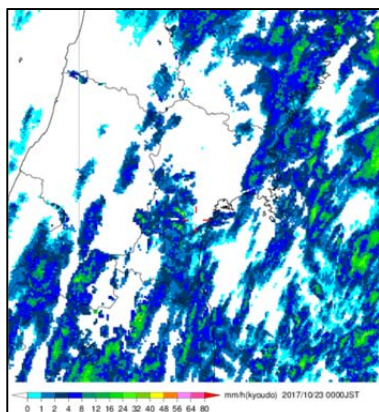
10月22日 15時



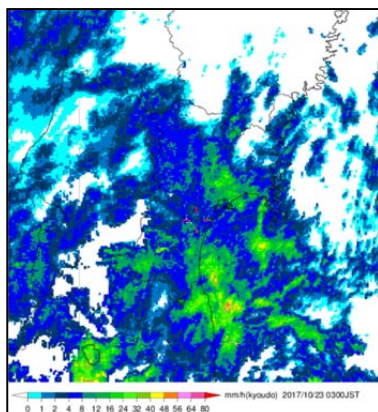
10月22日 18時



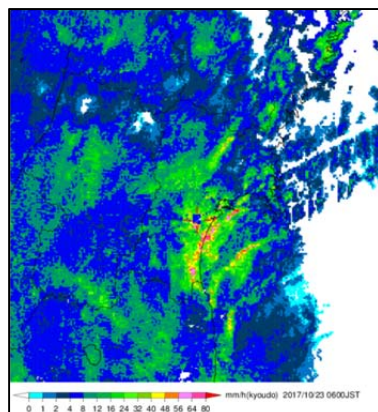
10月22日 21時



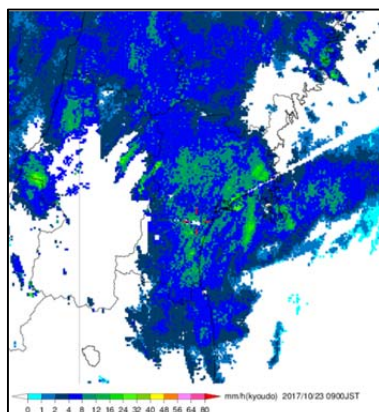
10月23日 00時



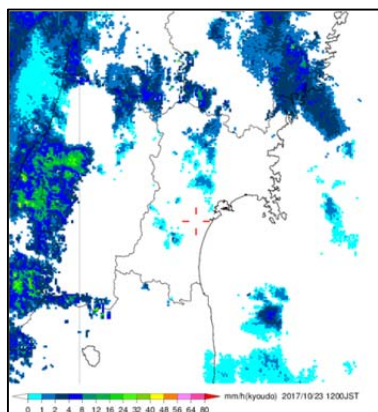
10月23日 03時



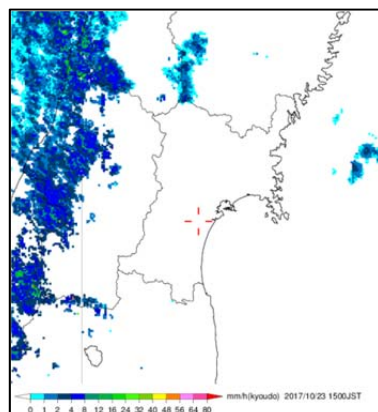
10月23日 06時



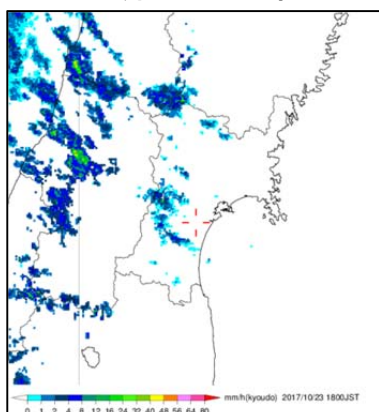
10月23日 09時



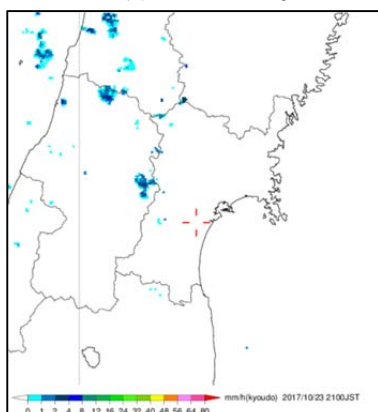
10月23日 12時



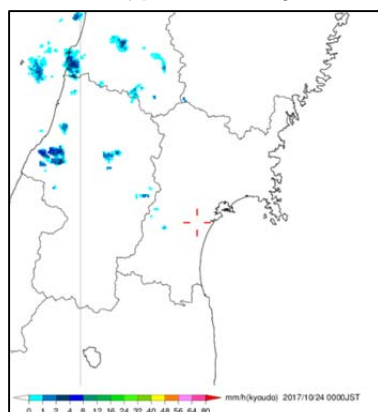
10月23日 15時



10月23日 18時



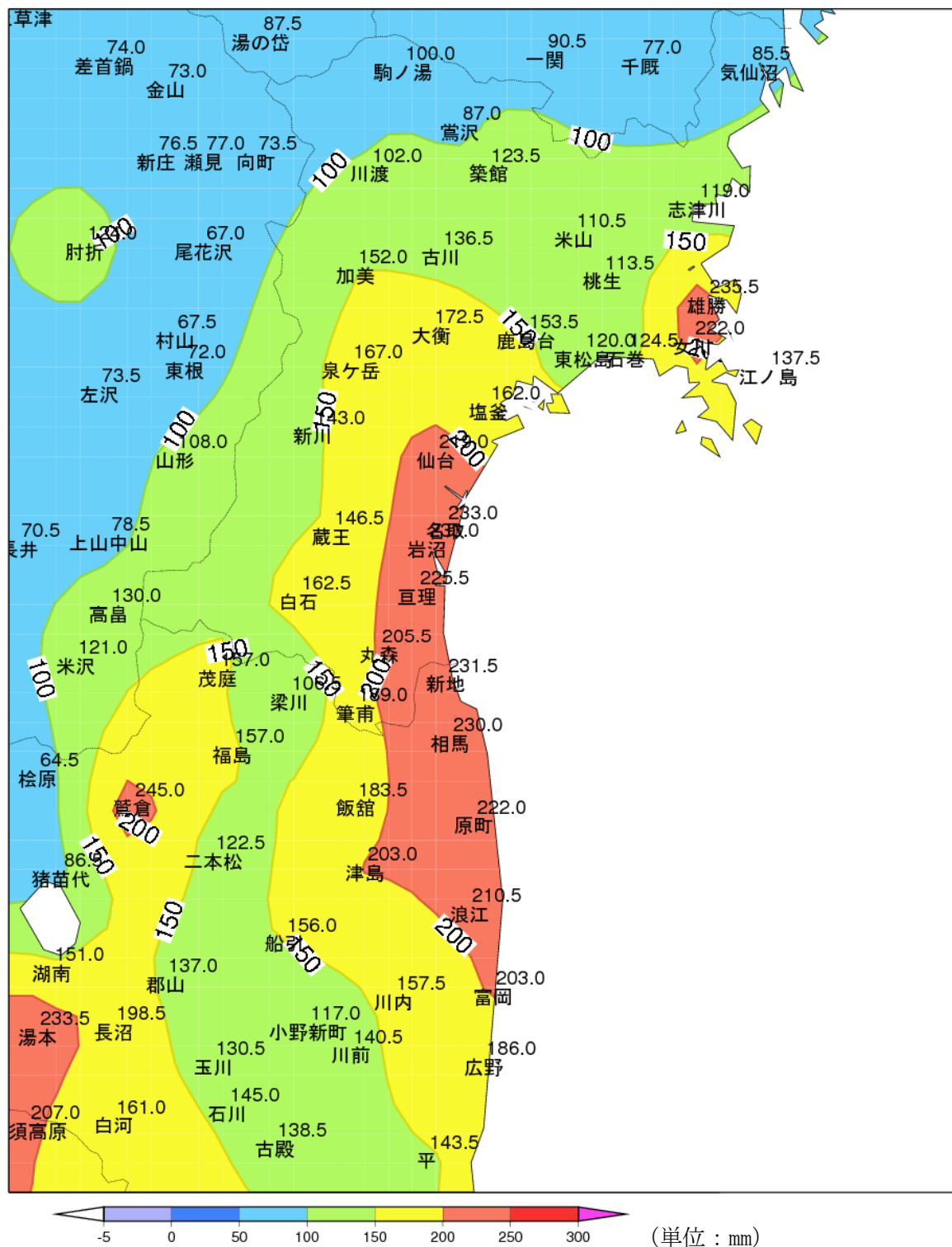
10月23日 21時



10月24日 00時

⊠ は、仙台管区気象台の位置を示す

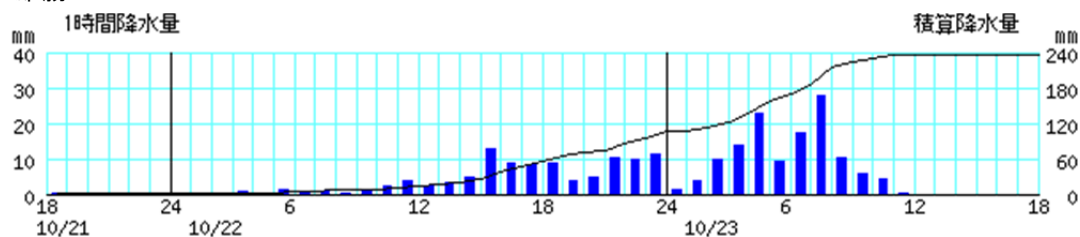
5. 期間降水量分布図 (平成 29 年 10 月 21 日 18 時~10 月 23 日 18 時)



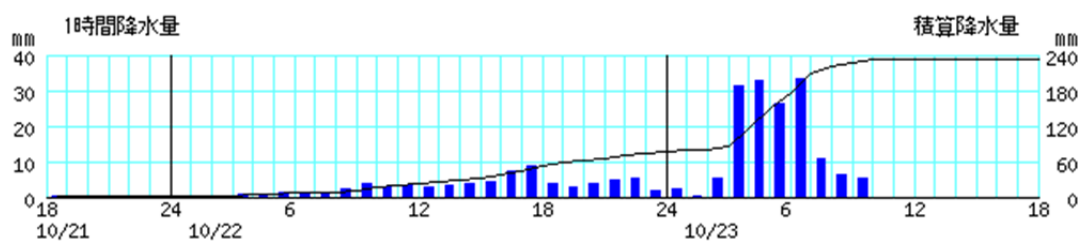
6. 主な地点の降水量の時系列図

(平成 29 年 10 月 21 日 18 時～10 月 23 日 18 時)

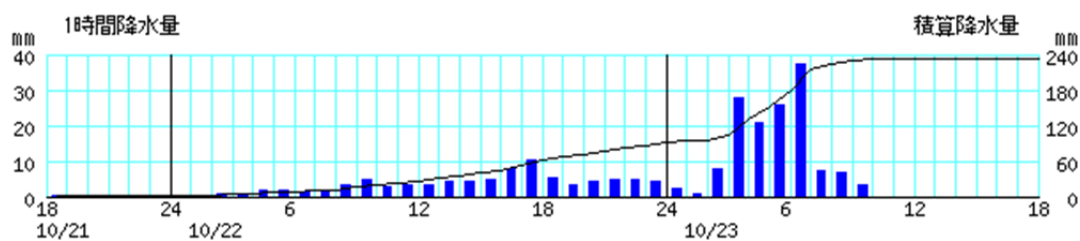
雄勝



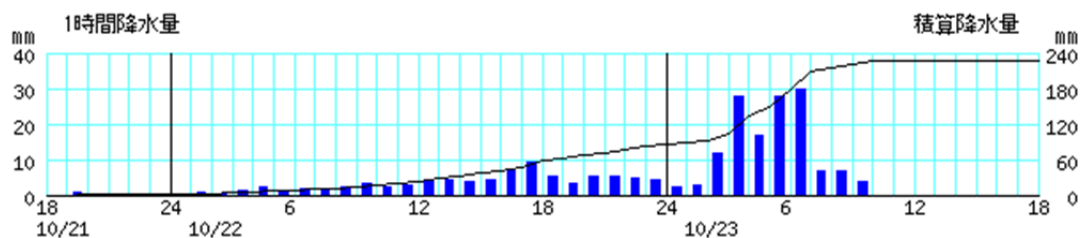
名取



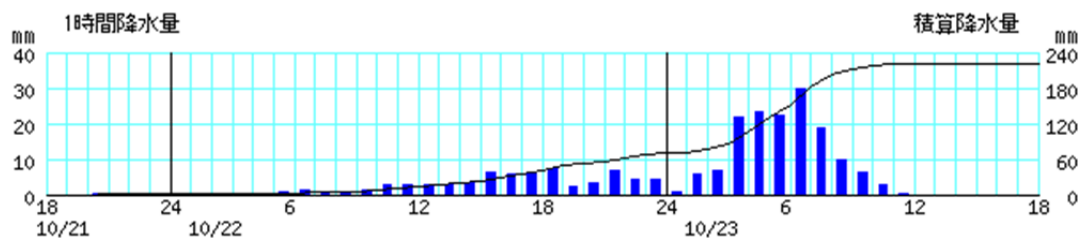
岩沼



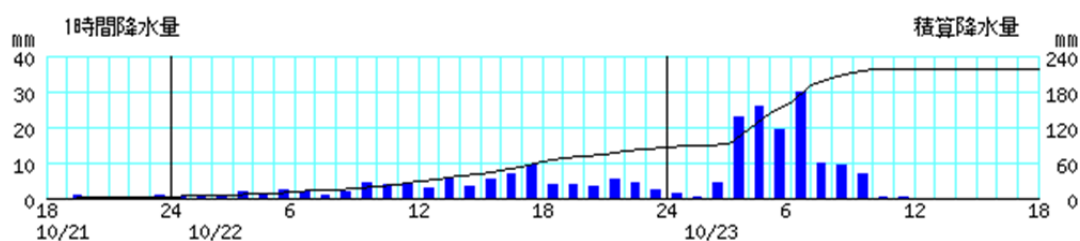
亶理



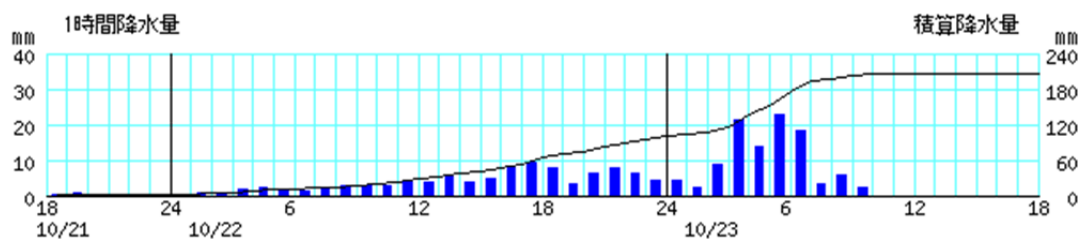
女川



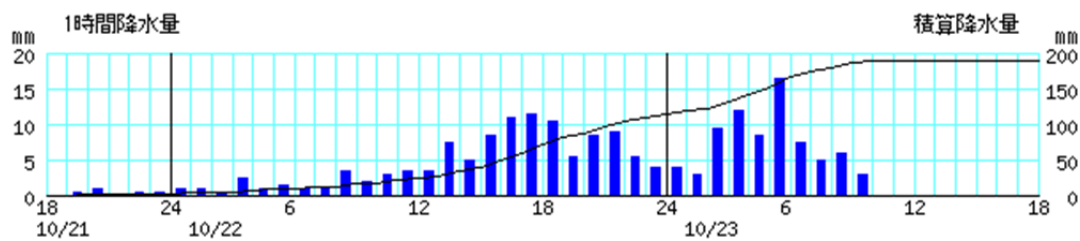
仙台



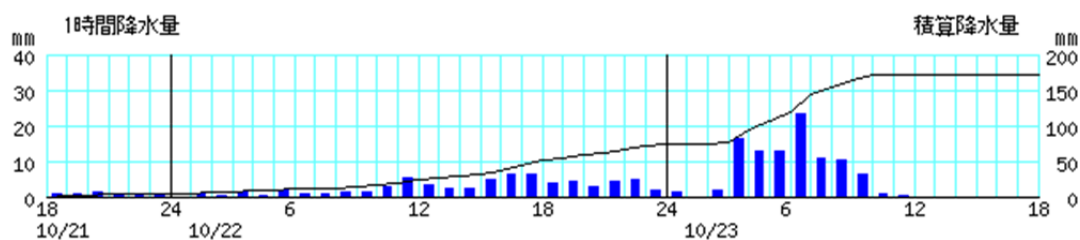
丸森



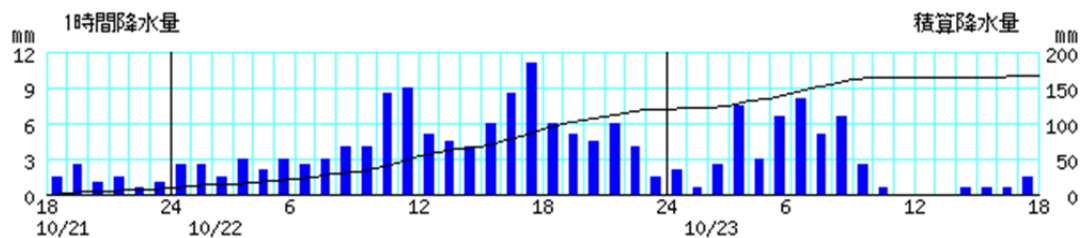
筆甫



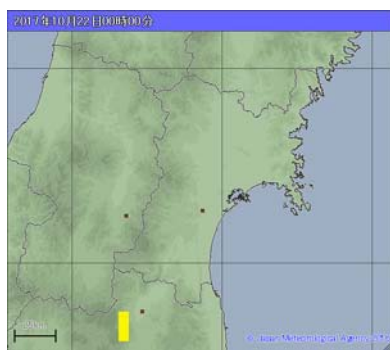
大衡



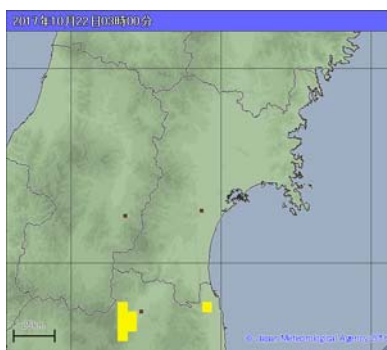
泉ヶ岳



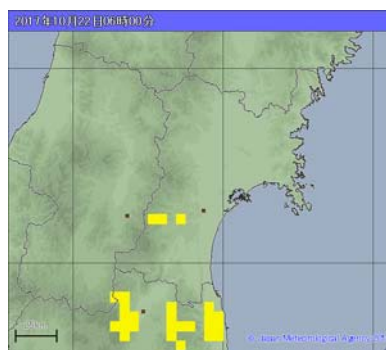
7. 土砂災害警戒判定メッシュ情報



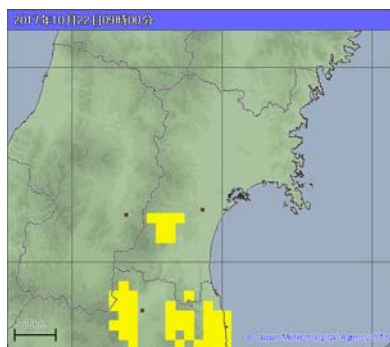
10月22日00時



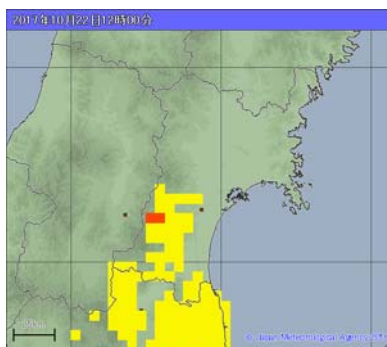
10月22日03時



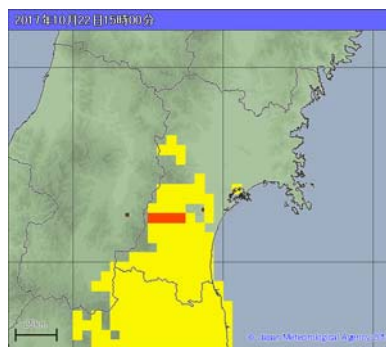
10月22日06時



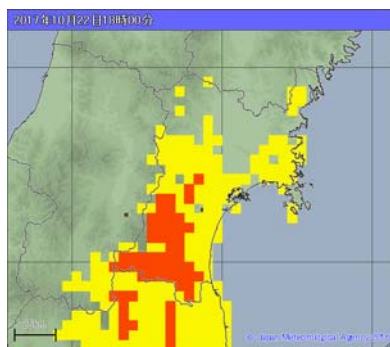
10月22日09時



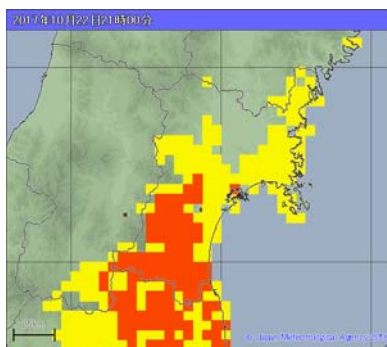
10月22日12時



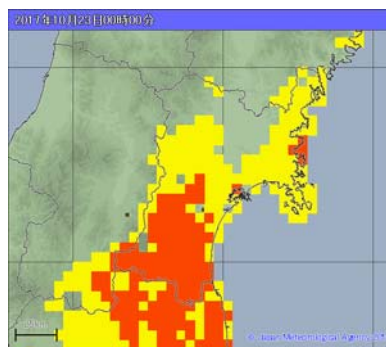
10月22日15時



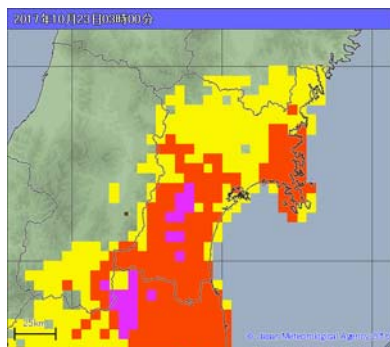
10月22日18時



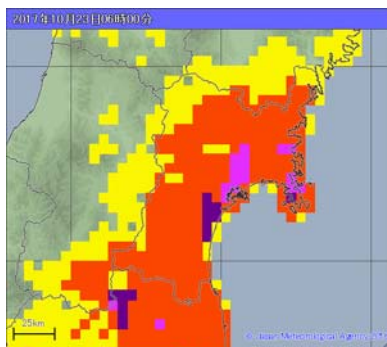
10月22日21時



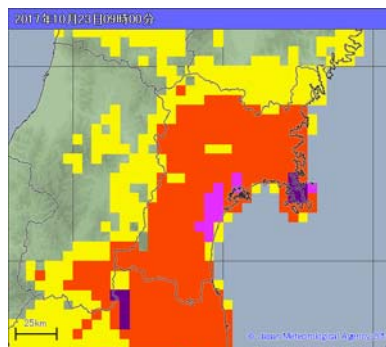
10月23日00時



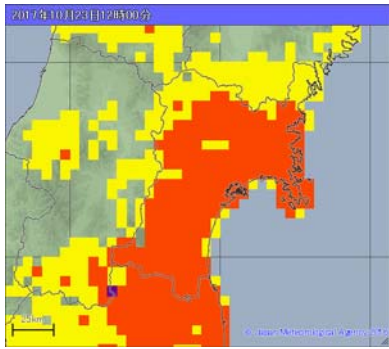
10月23日03時



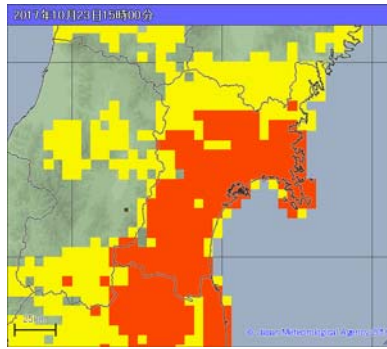
10月23日06時



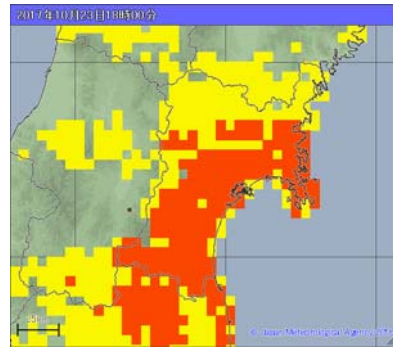
10月23日09時



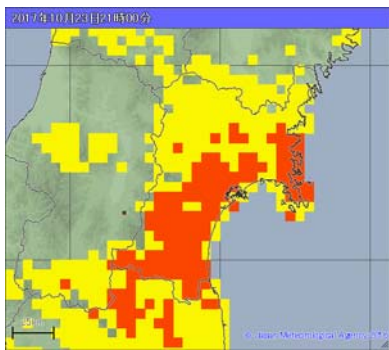
2017年10月23日12時
10月23日 12時



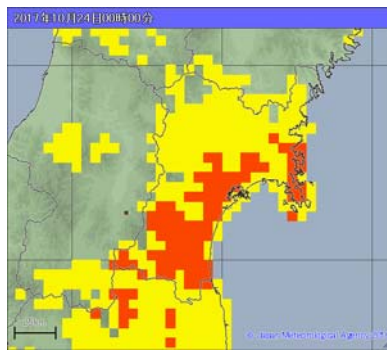
2017年10月23日15時
10月23日 15時



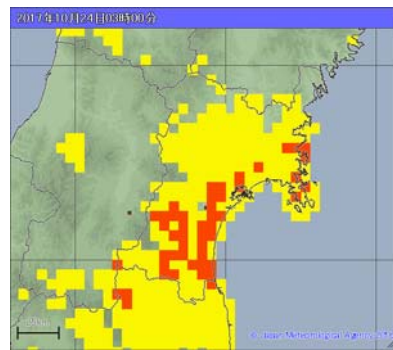
2017年10月23日18時
10月23日 18時



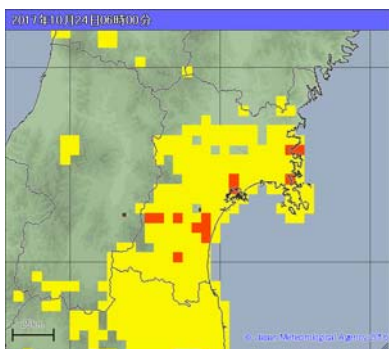
2017年10月23日21時
10月23日 21時



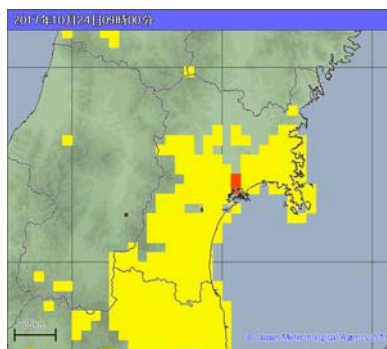
2017年10月24日00時
10月24日 00時



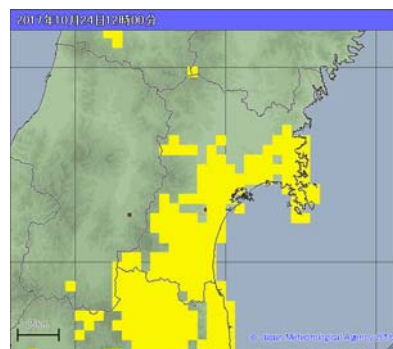
2017年10月24日03時
10月24日 03時



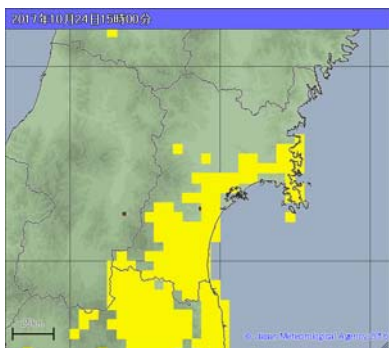
2017年10月24日06時
10月24日 06時



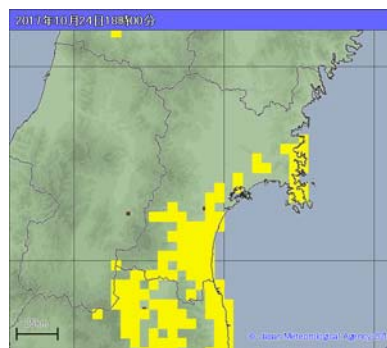
2017年10月24日09時
10月24日 09時



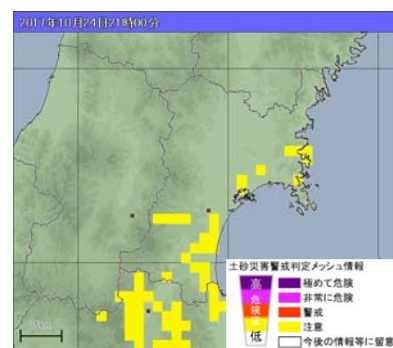
2017年10月24日12時
10月24日 12時



2017年10月24日15時
10月24日 15時



2017年10月24日18時
10月24日 18時



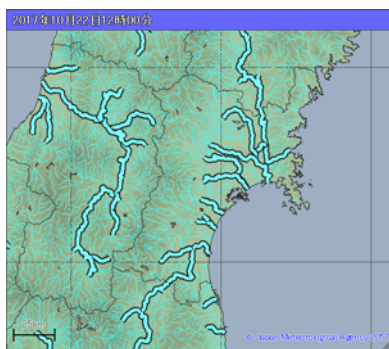
2017年10月24日21時
10月24日 21時

土砂災害警戒判定メッシュ情報
 極めて危険
 非常に危険
 警戒
 注意
 低
 今後の情報等に留意

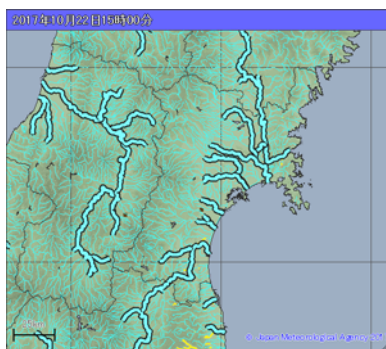
■メッシュの色と避難行動

色	説明	内閣府のガイドラインで土砂災害警戒区域等を対象に発令が必要とされている避難情報
■	<p>< 実況で土砂災害警戒情報の基準[※]に到達 > 過去の土砂災害発生時に匹敵する極めて危険な状況。既に土砂災害が発生しているおそれもあり。この状況になる前に避難を完了する。まだ避難していない場合は直ちに身の安全を確保する。</p>	避難指示(緊急)
■	<p>< 予想で土砂災害警戒情報の基準[※]に到達 > 土砂災害がいつ発生してもおかしくない非常に危険な状況。速やかに土砂災害危険箇所・土砂災害警戒区域等の外の少しでも安全な場所へ避難する。</p>	避難勧告
■	<p>< 実況または予想で大雨警報の基準に到達 > 土砂災害への警戒が必要。避難準備をし、早めの避難を心がける。</p>	避難準備・高齢者等避難開始
■	<p>< 実況または予想で大雨注意報の基準に到達 > 土砂災害への注意が必要。今後の情報や周囲の状況、雨の降り方に留意する。</p>	-
	<p>< 実況及び予想で大雨注意報の基準未達 > 今後の情報や周囲の状況、雨の降り方に留意する。</p>	-

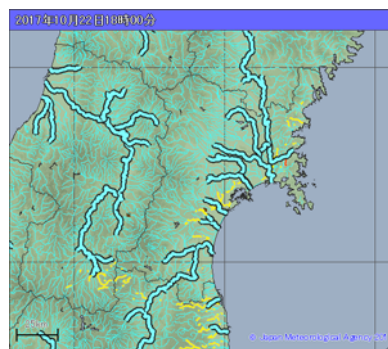
8. 洪水警報の危険度分布



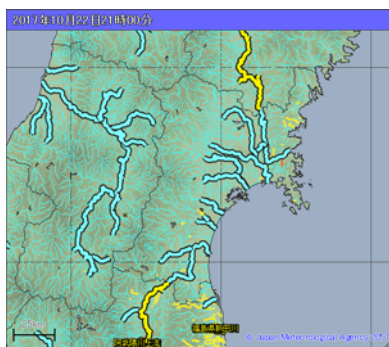
2017年10月22日12時00分
10月22日12時



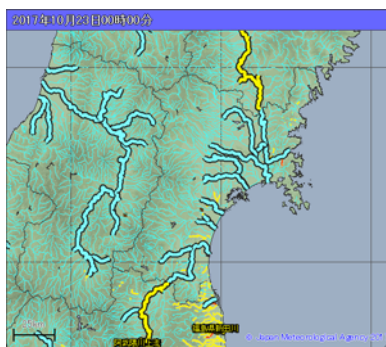
2017年10月22日15時00分
10月22日15時



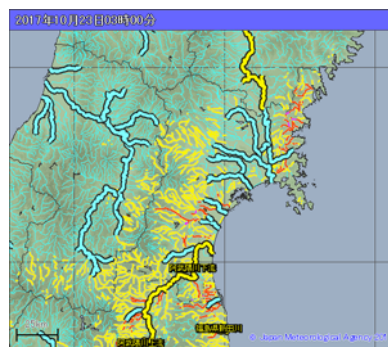
2017年10月22日18時00分
10月22日18時



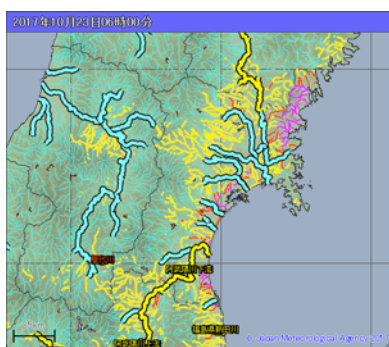
2017年10月22日21時00分
10月22日21時



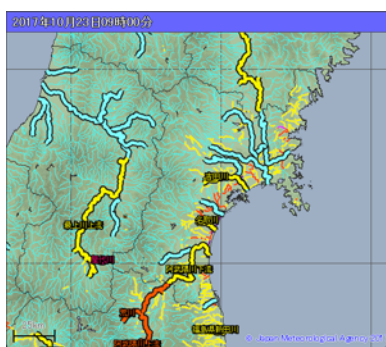
2017年10月23日00時00分
10月23日00時



2017年10月23日03時00分
10月23日03時



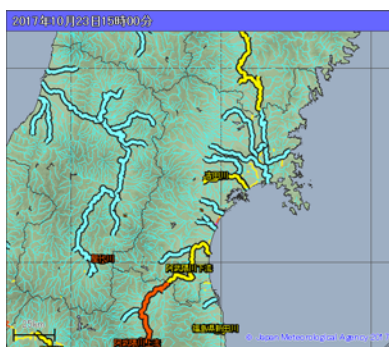
2017年10月23日06時00分
10月23日06時



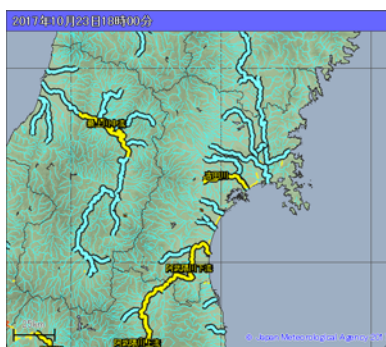
2017年10月23日09時00分
10月23日09時



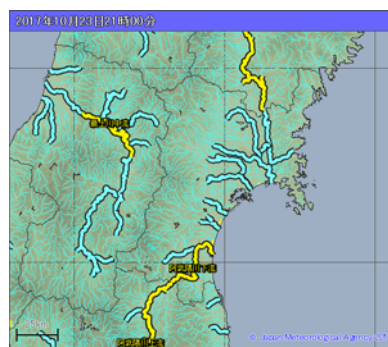
2017年10月23日12時00分
10月23日12時



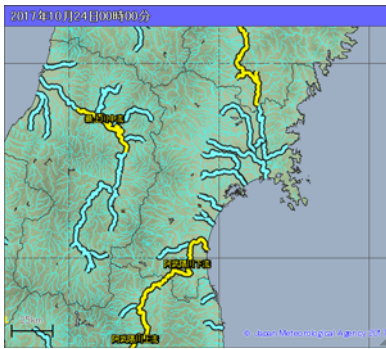
2017年10月23日15時00分
10月23日15時



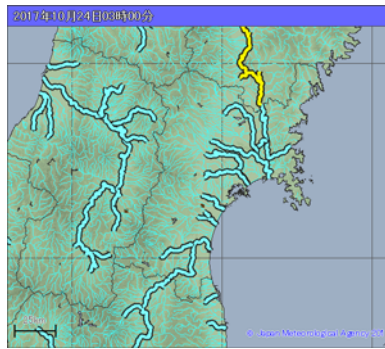
2017年10月23日18時00分
10月23日18時



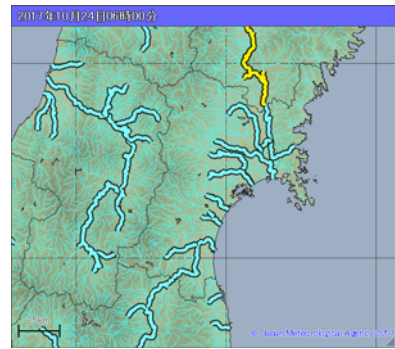
2017年10月23日21時00分
10月23日21時



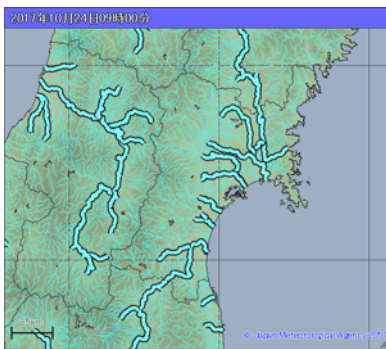
10月24日00時



10月24日03時



10月24日06時



10月24日09時

指定河川洪水予報

〔国や都道府県が管理する河川のうち、流域面積が大きく、洪水により大きな被害を生ずる河川について、洪水のおそれがあると認められるときに発表。〕

- 高 氾濫発生情報
- 氾濫危険情報（『避難勧告』相当）
- 氾濫警戒情報（『避難準備・高齢者等避難開始』相当）
- 氾濫注意情報
- 発表なし

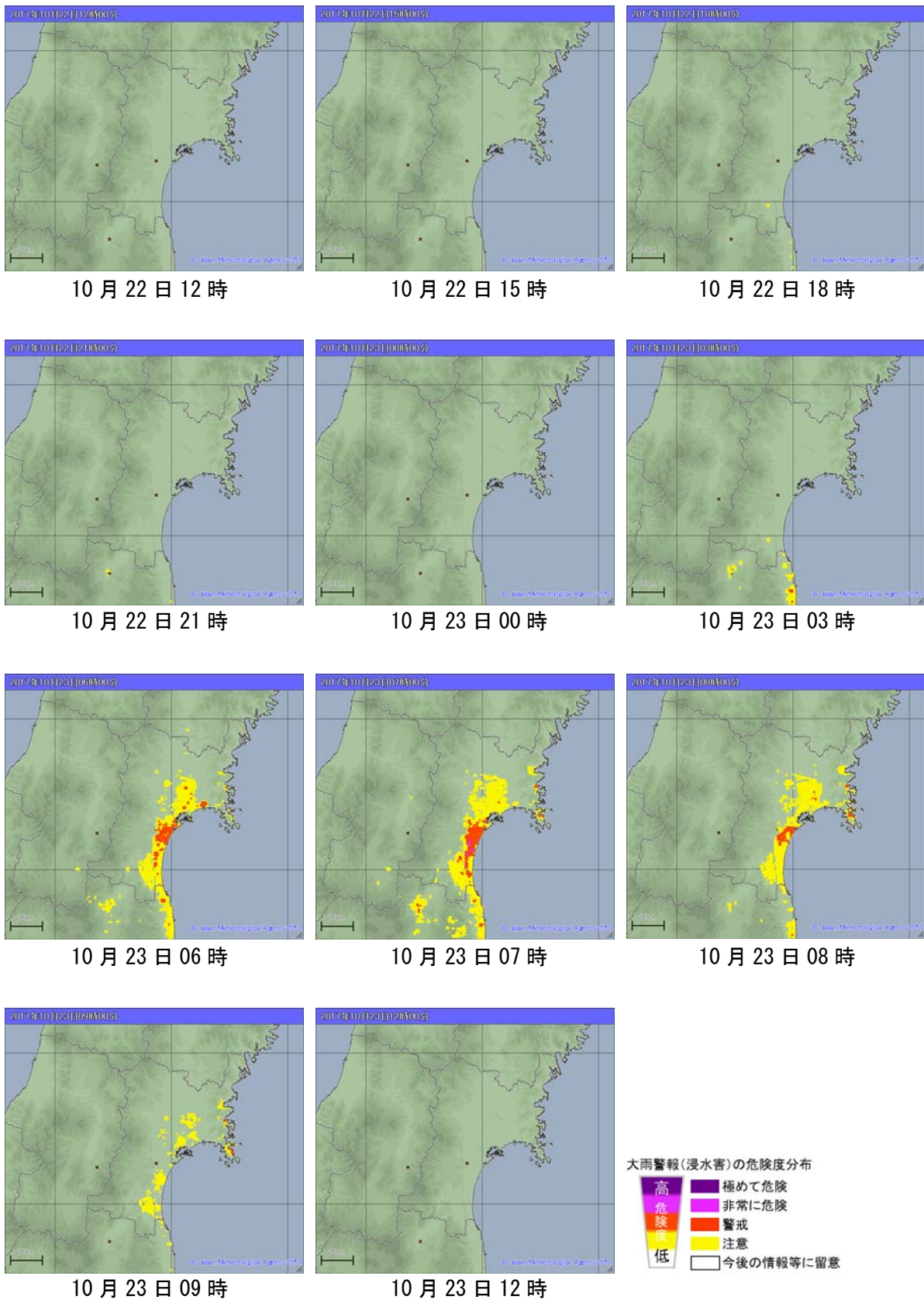
洪水警戒の危険度分布

- 極めて危険
- 非常に危険（氾濫注意水位等を超えていれば『避難勧告』相当）
- 警戒（氾濫危険水位等を超えていれば『避難準備・高齢者等避難開始』相当）
- 注意
- 今後の情報等に留意

色が持つ意味	避難情報や水位情報等に応じた住民等の行動の例※1・2	流域雨量指数の名基準への到達状況とそこから想定される周囲の状況例
極めて危険 警報基準の一段上の基準にすでに到達	《流域雨量指数の実況値が過去の重大な洪水発生時に匹敵する値にすでに到達。すでに重大な洪水害（家屋の床上浸水等）が発生しているおそれが高い極めて危険な状況。》	
非常に危険 警報基準の一段上の基準に到達すると予想	重大な洪水害が発生するおそれが赤色（警報級）よりもさらに高まると予想されており、水位が氾濫注意水位等を越えていれば自治体から避難勧告が発令される非常に危険な状況となっているため、自治体の避難情報を確認し、 <避難勧告等が発令されている場合> 速やかに避難を開始する。 <避難勧告等が発令されていない場合> 河川の水位情報を確認し※3、 水位が氾濫注意水位等を越えている場合には、 前述の状況を踏まえ、 速やかに避難を開始することが重要。 ・山間部等の流れの速い河川沿いの家屋、堤防を越えた氾濫水によって流失のおそれがある家屋や最上階の床の高さまで浸水する家屋等、自宅にとどまることで命に危険が及ぶおそれがある住民等は速やかに立退き避難を行う。 ・氾濫しても床上浸水にとどまる等、命に危険を及ぼさない河川沿いの住民等は、各自の判断で屋内安全確保（屋内の高いところや場合によっては屋上への移動）も含めた避難行動をとる。	流域雨量指数の3時間先までの予測値が、過去の重大な洪水発生時に匹敵する値（警報基準の一段上の基準）に到達すると予想。 水位周知河川・その他河川がさらに増水し、今後氾濫するおそれが高い。重大な洪水害（家屋の床上浸水等）が発生するおそれが高い。
警戒（警報級） 警報基準に到達すると予想	重大な洪水害が発生するおそれがあり、水位が水防団待機水位等を越えていれば自治体から避難準備・高齢者等避難開始が発令される状況となっているため、自治体の避難情報を確認し、 <避難準備・高齢者等避難開始が発令されている場合> 避難の準備をして早めの避難を心がける。 <避難準備・高齢者等避難開始が発令されていない場合> 河川の水位情報を確認し※4、 水位が水防団待機水位等を越えている場合には、 前述の状況を踏まえ、 避難の準備をして早めの避難を心がける。 ・高齢者等は速やかに避難を開始する。	流域雨量指数の3時間先までの予測値が、重大な洪水害が発生しうる値（警報基準）に到達すると予想。 水位周知河川・その他河川がさらに増水し、今後氾濫するおそれがある。重大な洪水害（家屋の床上浸水等）が発生するおそれがある。
注意（注意報級） 注意報基準に到達すると予想	今後の情報や周囲の状況、雨の降り方に注意。	流域雨量指数の3時間先までの予測値が、軽微な洪水害が発生しうる値（注意報基準）に到達すると予想。 水位周知河川・その他河川が増水し、軽微な洪水害（道路冠水や家屋の床上浸水等）が発生するおそれがある。
今後の情報等に留意	今後の情報や周囲の状況、雨の降り方に留意。	普段と同じ状況。雨のときは、雨水が河川に集まり流れ下る。

- ※1 洪水警報の危険度分布に関わらず、自治体から避難勧告等が発令された場合や河川管理者から氾濫危険情報等が発表された場合には速やかに避難行動をとってください。
- ※2 洪水予報河川の外水氾濫については、洪水警報の危険度分布ではなく、河川管理者と気象台が共同で発表している指定河川洪水予報等を踏まえて避難勧告等が発令されますので、それらに留意し、適切な避難行動を心がけてください。
- ※3 河川の水位情報は「川の防災情報」で確認してください。その他河川では水位を観測していない河川がありますので、その場合は、早めの避難の観点から、速やかに避難を開始することが重要です。
- ※4 河川の水位情報は「川の防災情報」で確認してください。その他河川では水位を観測していない河川がありますので、その場合は、避難の準備をして早めの避難を心がけてください。

9. 大雨警報（浸水害）の危険度分布



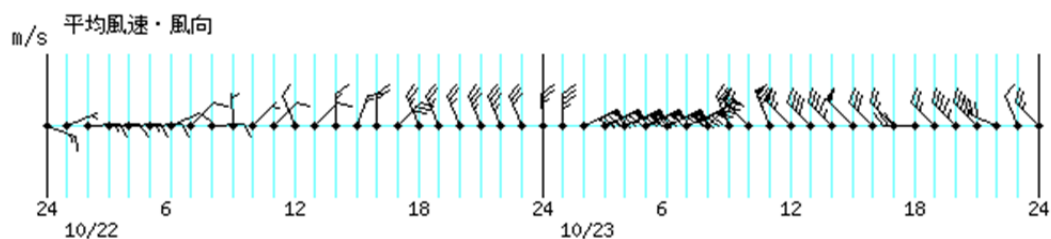
色が持つ意味	住民等の行動の例※ ¹	想定される周囲の状況例
極めて危険 警報基準の一段上の基準にすでに到達	《表面雨量指数の実況値が過去の重大な浸水害発生時に匹敵する値にすでに到達。すでに重大な浸水害が発生しているおそれが高い極めて危険な状況。》	
非常に危険 警報基準の一段上の基準に到達すると予想	周囲の状況を確認し、各自の判断で、屋内の浸水が及ばない階に移動する。	道路が一面冠水し、側溝やマンホールの場所が分からなくなるおそれがある。道路冠水等のために鉄道やバスなどの交通機関の運行に影響が出るおそれがある。周囲より低い場所にある多くの家屋が床上まで水に浸かるおそれがある。
警戒※ ² (警報級) 警報基準に到達すると予想	安全確保行動をとる準備をして早めの行動を心がける。高齢者等は速やかに安全確保行動をとる。	側溝や下水が溢れ、道路がいつ冠水してもおかしくない。周囲より低い場所にある家屋が床上まで水に浸かるおそれがある。
注意 (注意報級) 注意報基準に到達すると予想	今後の情報や周囲の状況、雨の降り方に注意。ただし、道路のアンダーパスには各自の判断で近づかない。住宅の地下室からは各自の判断で地上に移動する。	周囲より低い場所で側溝や下水が溢れ、道路が冠水するおそれがある。住宅の地下室や道路のアンダーパスに水が流れ込むおそれがある。周囲より低い場所にある家屋が床下まで水に浸かるおそれがある。
今後の情報等に留意	今後の情報や周囲の状況、雨の降り方に留意。	普段と同じ状況。雨のときは、雨水が周囲より低い場所に集まる。

※¹ 大雨警報(浸水害)の危険度分布に関わらず、自治体から避難勧告等が発令された場合や下水道管理者から氾濫危険情報等が発表された場合には速やかに避難行動をとってください。

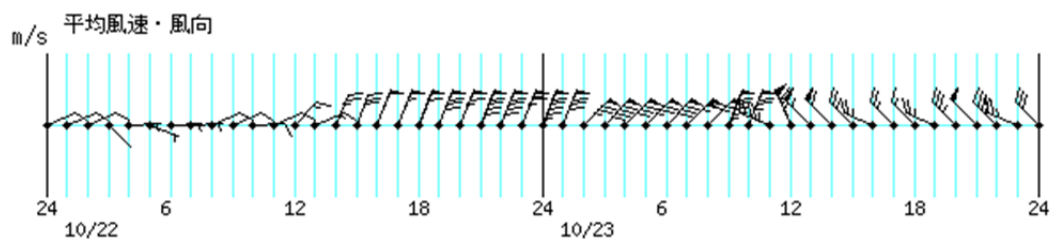
※² 自治体から避難準備・高齢者等避難開始が発令されうる状況です。

10. 主な地点の風向風速の時系列図
 (平成29年10月21日24時~10月23日24時)

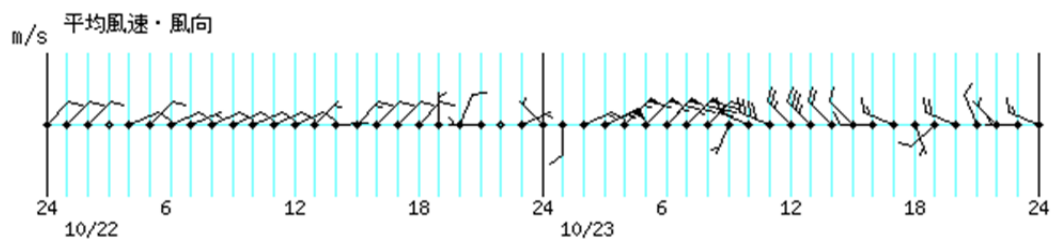
石巻



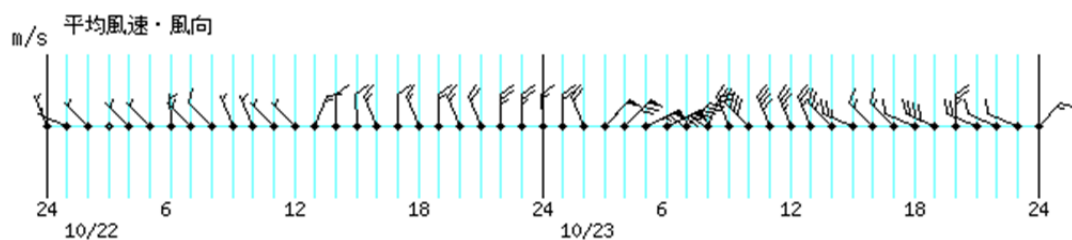
江ノ島



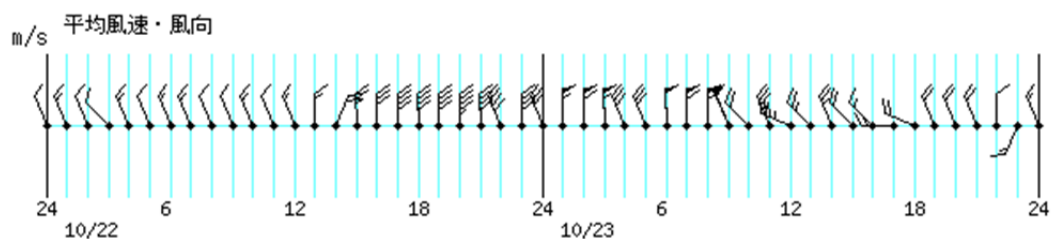
志津川



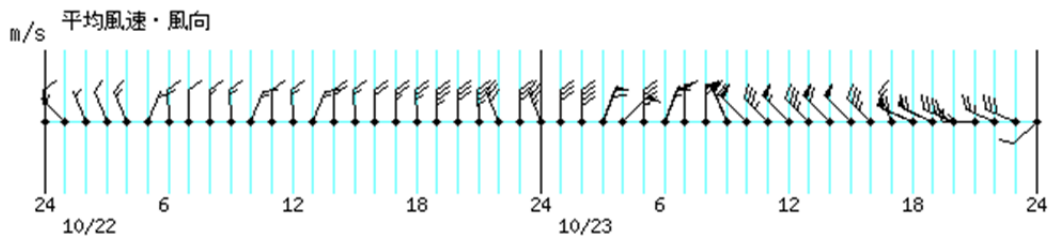
桃生



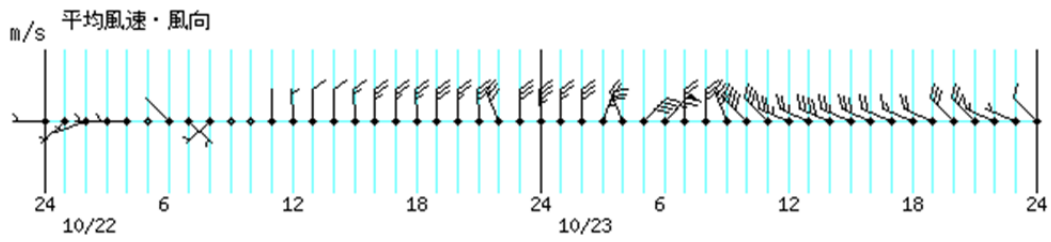
仙台



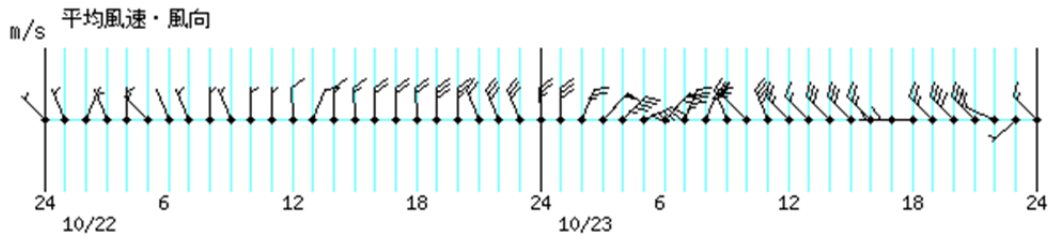
名取



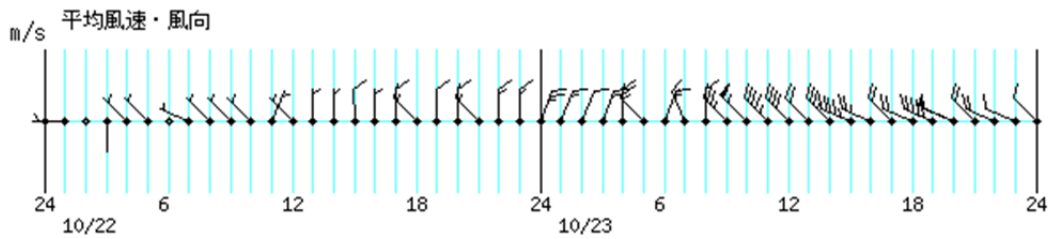
鹿島台



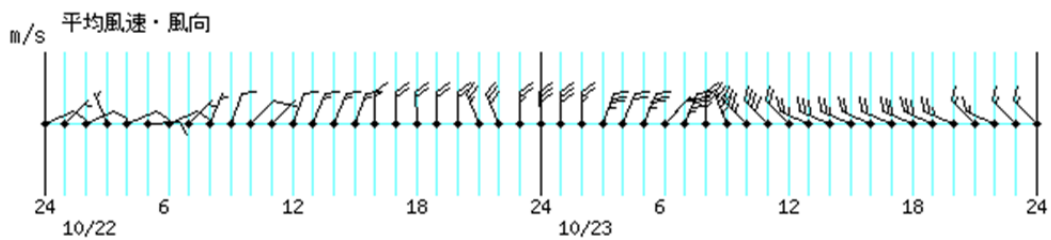
東松島




米山



塩釜



風向・風速観測データの凡例
旗：10m/s、長線：2m/s、短線：1m/s 例) ：西の風 13m/s

1 1. 期間降水量 (10月21日18時から23日18時)

観測地点	市町村	降水量 単位:mm	観測地点	市町村	降水量 単位:mm
雄勝	石巻市	235.5	新川	仙台市青葉区	143.0
名取	名取市	233.0	江ノ島	牡鹿郡女川町	137.5
岩沼	岩沼市	233.0	古川	大崎市	136.5
亶理	亶理郡亶理町	225.5	石巻	石巻市	124.5
女川	牡鹿郡女川町	222.0	築館	栗原市	123.5
仙台	仙台市宮城野区	219.0	東松島	東松島市	120.0
丸森	伊具郡丸森町	205.5	志津川	本吉郡南三陸町	119.0
筆甫	伊具郡丸森町	189.0	桃生	石巻市	113.5
大衡	黒川郡大衡村	172.5	米山	登米市	110.5
泉ヶ岳	仙台市泉区	167.0	川渡	大崎市	102.0
白石	白石市	162.5	駒ノ湯	栗原市	100.0
塩釜	塩竈市	162.0	鶯沢	栗原市	87.0
鹿島台	大崎市	153.5	気仙沼	気仙沼市	85.5
加美	加美郡加美町	152.0			
蔵王	刈田郡蔵王町	146.5			

12. 主な地点の降水量（10月21日から23日）

① 最大1時間降水量（10月21日18時から10月23日18時）

観測地点	市町村	降水量 (単位:mm)	起 時
岩沼	岩沼市	41.0	23日06時50分
名取	名取市	40.0	23日06時46分
亶理	亶理郡亶理町	35.0	23日06時38分
仙台	仙台市宮城野区	33.0	23日06時53分
女川	牡鹿郡女川町	31.5	23日07時15分
雄勝	石巻市	28.5	23日07時58分
丸森	伊具郡丸森町	26.0	23日06時12分
大衡	黒川郡大衡村	24.5	23日06時54分
塩釜	塩竈市	23.5	23日05時00分
鹿島台	大崎市	22.0	23日07時23分

② 最大3時間降水量（10月21日18時から10月23日18時）

観測地点	市町村	降水量 (単位:mm)	起 時
名取	名取市	97.5	23日06時20分
岩沼	岩沼市	84.5	23日07時00分
亶理	亶理郡亶理町	78.5	23日06時50分
女川	牡鹿郡女川町	77.0	23日07時10分
仙台	仙台市宮城野区	76.0	23日06時30分
丸森	伊具郡丸森町	60.0	23日06時10分
雄勝	石巻市	58.5	23日08時40分
塩釜	塩竈市	54.5	23日07時00分
鹿島台	大崎市	53.5	23日07時30分
大衡	黒川郡大衡村	52.5	23日06時30分

③ 最大24時間降水量（10月21日18時から10月23日18時）

観測地点	市町村	降水量 (単位:mm)	起 時
雄勝	石巻市	224.5	23日10時50分
名取	名取市	217.5	23日10時00分
岩沼	岩沼市	214.5	23日09時20分
女川	牡鹿郡女川町	211.5	23日10時50分
亶理	亶理郡亶理町	208.5	23日09時10分
仙台	仙台市宮城野区	199.5	23日09時30分
丸森	伊具郡丸森町	186.5	23日09時20分
筆甫	伊具郡丸森町	172.0	23日09時50分
大衡	黒川郡大衡村	155.5	23日10時10分
塩釜	塩竈市	148.5	23日10時30分

④ 最大日降水量(10月21日から10月23日)

観測地点	市町村	降水量 (単位:mm)	起 日
名取	名取市	156.0	23日
女川	牡鹿郡女川町	151.5	23日
岩沼	岩沼市	142.0	23日
亶理	亶理郡亶理町	138.5	23日
仙台	仙台市宮城野区	132.5	23日
雄勝	石巻市	129.0	23日
泉ヶ岳	仙台市泉区	111.5	22日
筆甫	伊具郡丸森町	111.5	22日
丸森	伊具郡丸森町	105.0	23日
白石	白石市	99.5	22日

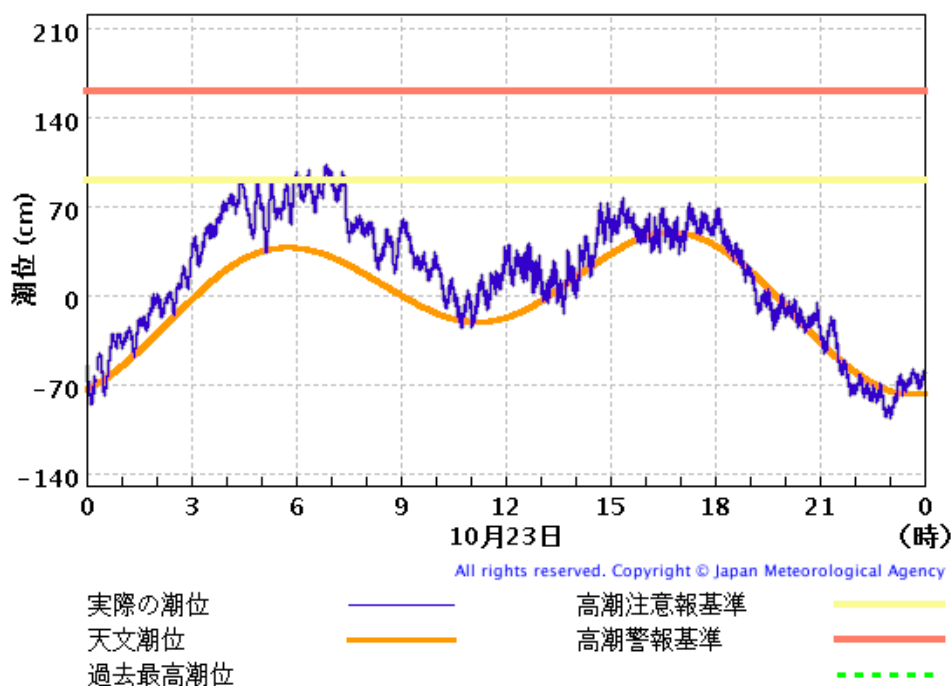
|

13. 期間最大風速（風向）と期間最大瞬間風速（風向）（10月21日24時～10月23日24時）

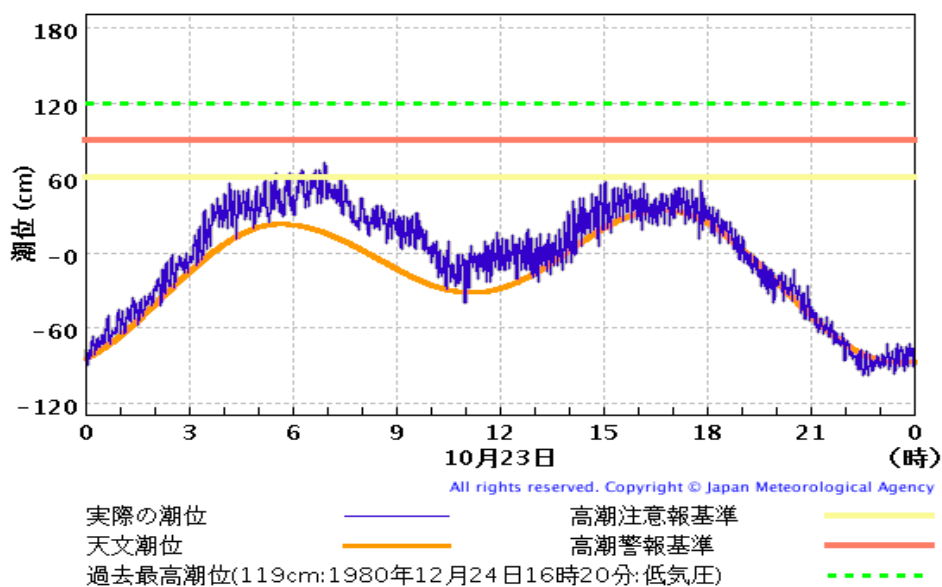
地点名	最大風速 (m/s)	風向	起時	最大瞬間 風速 (m/s)	風向	起時
駒ノ湯	6.8	北北東	23日03時38分	18.6	北	23日11時09分
気仙沼	9.8	東	23日06時02分	23.4	東	23日05時55分
川渡	8.7	北東	23日03時41分	18.3	東北東	23日03時07分
築館	7.6	西北西	23日18時21分	15.8	北東	23日08時33分
米山	11.6	北西	23日10時05分	18.8	西北西	23日10時30分
志津川	16.8	北東	23日05時44分	31.3	東北東	23日05時21分
古川	9.7	西北西	23日14時18分	15.9	北	23日08時00分
桃生	16.7	北東	23日03時48分	26.0	東北東	23日05時27分
大衡	8.1	北北西	23日09時18分	14.3	北北西	23日09時14分
鹿島台	13.4	北東	23日06時18分	22.4	北東	23日06時14分
東松島	12.0	北東	23日03時25分	22.1	北東	23日03時25分
石巻	25.4	北東	23日03時11分	35.4	北	23日05時04分
女川	8.7	西北西	23日10時54分	23.0	北東	23日05時09分
新川	7.0	西	23日17時51分	18.2	西南西	23日19時10分
塩釜	10.8	北東	23日06時06分	21.3	北西	23日09時28分
江ノ島	22.7	北北東	22日23時26分	31.4	北北東	23日06時58分
仙台	15.4	北	23日06時35分	21.5	北北東	23日06時32分
名取	15.3	西北西	23日18時23分	20.6	北	23日03時39分
白石	8.6	西	23日11時06分	19.2	西	23日14時07分
蔵王	3.5	西	23日17時14分	10.2	南西	23日17時21分
亶理	10.5	北	23日06時12分	17.8	北東	23日05時31分
丸森	8.5	西	23日11時06分	14.7	西北西	23日11時05分

1.4. 主な地点の潮位時系列 (10月23日)

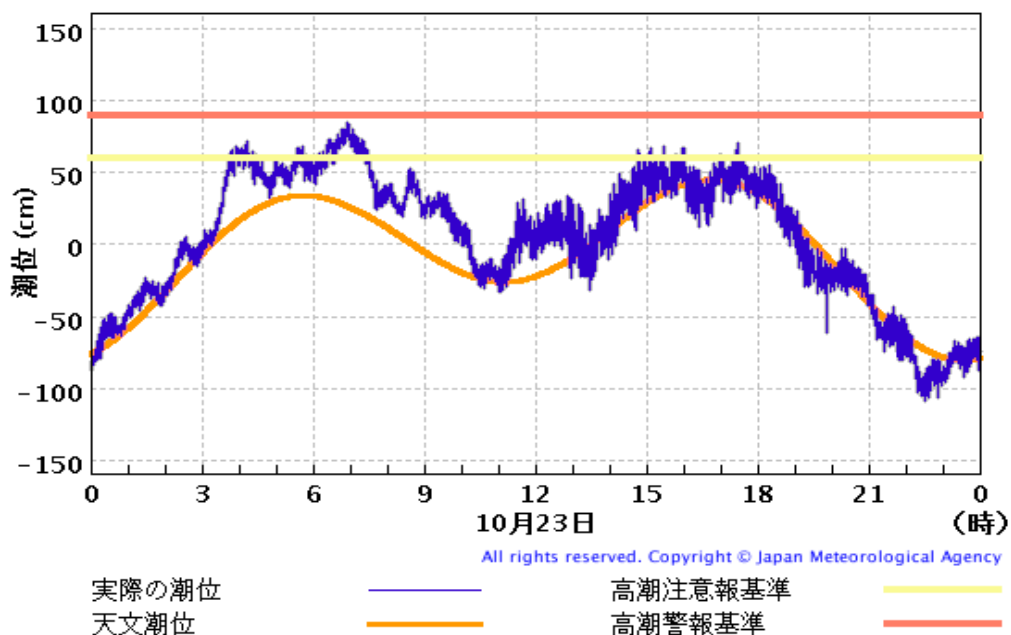
仙台新港(港湾局)



鮎川(気象庁)



石巻(港湾局)



- ・この時系列図は潮位の実況を速報的に表示したもので、品質管理を行っていません。このため、観測機器の保守作業や障害に伴って異常な値を示すことがあります。
- ・平滑処理を行っていませんので、波浪や副振動の影響を含んでいます。青線が上下に激しく揺れている場合は 波浪などの影響を受けており、中央付近が潮位の目安となります。

15. 最大潮位偏差及び最高潮位(速報値)

観測点	都道府県	最大潮位偏差		最高潮位	
		瞬間値		瞬間値	
		偏差 (cm)	起時	標高 (cm)	起時
仙台新港(*1)	宮城	68	10月23日 07時19分	100	10月23日 06時50分
石巻(*1)	宮城	57	10月23日 06時56分	84	10月23日 06時56分
鮎川	宮城	52	10月23日 06時56分	68	10月23日 06時56分

平成 29 年 10 月 21 日 00 時～10 月 24 日 00 時の台風第 21 号及び台風第 21 号から変わった低気圧による最大潮位偏差及び最高潮位。

値は平成 29 年 10 月 24 日 9 時時点の速報値である。

瞬間値は波浪等の短周期成分を除いた海面の高さ。

潮位偏差は推算潮位（計算上の潮位）からの偏差。

(*1) は国土交通省港湾局管轄検潮所を示す。

16. 極値更新状況

○10月として1位の記録を更新した観測地点及び観測値

・日最大1時間降水量

観測地点	最大1時間降水量 単位:mm	起時	統計開始年
名取	40.0	23日06時46分	2003年

・月最大3時間降水量

観測地点	最大3時間降水量 単位:mm	起時	統計開始年
名取	97.5	23日06時20分	2003年

・月最大24時間降水量

観測地点	最大24時間降水量 単位:mm	起時	統計開始年
大衡	155.5	23日10時10分	1976年
塩釜	148.5	23日10時30分	1976年
江ノ島	127.5	23日10時40分	1979年
仙台	199.5	23日09時30分	1976年
名取	217.5	23日10時00分	2003年
白石	144.5	23日08時50分	1976年
蔵王	127.0	23日08時50分	2005年
亘理	208.5	23日09時10分	1976年
丸森	186.5	23日09時20分	1978年

・日最大風速（風向）

観測地点	最大風速		起時	統計開始年
	単位:m/s	風向		
志津川	16.8	北東	23日05時44分	1977年
石巻	25.4	北東	23日03時11分	1887年

○通年で1位の記録を更新した観測地点及び観測値

該当なし

18. 宮城県土砂災害警戒情報の発表状況

(宮城県との共同発表)

発表日時	発表番号	警戒対象地域	解除した地域
10月23日 3時08分	第1号	仙台市東部* 仙台市西部* 角田市* 蔵王町* 大河原町* 村田町* 川崎町*	
10月23日 3時31分	第2号	仙台市東部 仙台市西部 白石市* 角田市 蔵王町 大河原町 村田町 川崎町 色麻町* 加美町*	
10月23日 4時30分	第3号	仙台市東部 仙台市西部 塩竈市* 白石市 名取市* 角田市 多賀城市* 東松島市* 大崎市東部* 蔵王町 大河原町 村田町 川崎町 松島町* 七ヶ浜町* 利府町* 大郷町* 色麻町 加美町 美里町*	
10月23日 4時42分	第4号	仙台市東部 仙台市西部 石巻市* 塩竈市 白石市 名取市 角田市 多賀城市 岩沼市* 登米市* 東松島市 大崎市東部 蔵王町 大河原町 村田町 川崎町 松島町 七ヶ浜町 利府町 大郷町 色麻町 加美町 美里町 女川町* 南三陸町*	
10月23日 5時38分	第5号	仙台市東部 仙台市西部 石巻市 塩竈市 白石市 名取市 角田市 多賀城市 岩沼市 登米市 東松島市 大崎市東部 富谷市* 蔵王町 大河原町 村田町 川崎町 松島町 七ヶ浜町 利府町 大郷町 色麻町 加美町 美里町 女川町 南三陸町	
10月23日 6時07分	第6号	仙台市東部 仙台市西部 石巻市 塩竈市 白石市 名取市 角田市 多賀城市	

		岩沼市 登米市 東松島市 大崎市東部 富谷市 蔵王町 大河原町 村田町 川崎町 松島町 七ヶ浜町 利府町 大郷町 色麻町 加美町 涌谷町* 美里町 女川町 南三陸町	
10月23日 6時35分	第7号	仙台市東部 仙台市西部 石巻市 塩竈市 白石市 名取市 角田市 多賀城市 岩沼市 登米市 東松島市 大崎市東部 富谷市 蔵王町 大河原町 村田町 柴田町* 川崎町 山元町* 松島町 七ヶ浜町 利府町 大和町東部* 大郷町 大衡村* 色麻町 加美町 涌谷町 美里町 女川町 南三陸町	
10月23日 6時51分	第8号	仙台市東部 仙台市西部 石巻市 塩竈市 白石市 名取市 角田市 多賀城市 岩沼市 登米市 東松島市 大崎市東部 富谷市 蔵王町 大河原町 村田町 柴田町 川崎町 亶理町* 山元町 松島町 七ヶ浜町 利府町 大和町東部 大郷町 大衡村 色麻町 加美町 涌谷町 美里町 女川町 南三陸町	
10月23日 7時16分	第9号	仙台市東部 仙台市西部 石巻市 塩竈市 気仙沼市* 白石市 名取市 角田市 多賀城市 岩沼市 登米市 東松島市 大崎市東部 富谷市 蔵王町 大河原町 村田町 柴田町 川崎町 丸森町* 亶理町 山元町 松島町 七ヶ浜町 利府町 大和町東部 大郷町 大衡村 色麻町 加美町 涌谷町	

		美里町 女川町 南三陸町	
10月23日 11時08分	第10号	仙台市東部 仙台市西部 石巻市 塩竈市 気仙沼市 多賀城市 登米市 東松島市 大崎市東部 富谷市 松島町 七ヶ浜町 利府町 大和町東部 大郷町 大衡村 色麻町 加美町 涌谷町 美里町 女川町 南三陸町	白石市 名取市 角田市 岩沼市 蔵王町 大河原町 村田町 柴田町 川崎町 丸森町 亘理町 山元町
10月23日 13時19分	第11号		仙台市東部 仙台市西部 石巻市 塩竈市 気仙沼市 多賀城市 登米市 東松島市 大崎市東部 富谷市 松島町 七ヶ浜町 利府町 大和町東部 大郷町 大衡村 色麻町 加美町 涌谷町 美里町 女川町 南三陸町

*印は、新たに警戒対象となった市町村等

19. 指定河川洪水予報の発表状況

阿武隈川下流洪水予報

(仙台河川国道事務所との共同発表)

発表日時	発表番号	標 題
10月23日 2時45分	第1号	阿武隈川下流氾濫注意情報
10月23日 9時05分	第2号	阿武隈川下流氾濫注意情報
10月23日 10時00分	第3号	阿武隈川下流氾濫注意情報
10月23日 17時30分	第4号	阿武隈川下流氾濫注意情報
10月24日 1時00分	第5号	阿武隈川下流氾濫注意情報
10月24日 3時00分	第6号	阿武隈川下流氾濫注意情報解除

名取川洪水予報

(仙台河川国道事務所との共同発表)

発表日時	発表番号	標 題
10月23日 6時50分	第1号	名取川氾濫注意情報
10月23日 13時50分	第2号	名取川氾濫注意情報解除

吉田川洪水予報

(北上川下流河川事務所との共同発表)

発表日時	発表番号	標 題
10月23日 8時30分	第1号	吉田川氾濫注意情報

10月23日9時40分	第2号	吉田川氾濫注意情報
10月23日11時00分	第3号	吉田川氾濫注意情報
10月23日13時30分	第4号	吉田川氾濫注意情報
10月23日16時30分	第5号	吉田川氾濫注意情報
10月23日20時30分	第6号	吉田川氾濫注意情報解除

20. 宮城県気象情報の発表状況

発表日時	標 題
10月20日16時15分	平成29年台風第21号に関する宮城県気象情報 第1号
10月21日16時43分	平成29年台風第21号に関する宮城県気象情報 第2号
10月22日6時20分	平成29年台風第21号に関する宮城県気象情報 第3号
10月22日11時53分	平成29年台風第21号に関する宮城県気象情報 第4号
10月22日14時58分	平成29年台風第21号に関する宮城県気象情報 第5号 (図情報)
10月22日17時01分	平成29年台風第21号に関する宮城県気象情報 第6号
10月22日20時25分	平成29年台風第21号に関する宮城県気象情報 第7号 (図情報)
10月22日23時51分	平成29年台風第21号に関する宮城県気象情報 第8号
10月23日3時24分	平成29年台風第21号に関する宮城県気象情報 第9号 (図情報)
10月23日6時26分	平成29年台風第21号に関する宮城県気象情報 第10号
10月23日9時32分	平成29年台風第21号に関する宮城県気象情報 第11号 (図情報)
10月23日11時59分	平成29年台風第21号に関する宮城県気象情報 第12号
10月23日16時57分	平成29年台風第21号に関する宮城県気象情報 第13号