

2026年

2026年4月6日

北海道地方 3月の天候

札幌管区气象台
気象防災部 予報課

概況

— 暖かい空気に覆われやすく、かなりの高温。オホーツク海側でかなりの寡照。 —

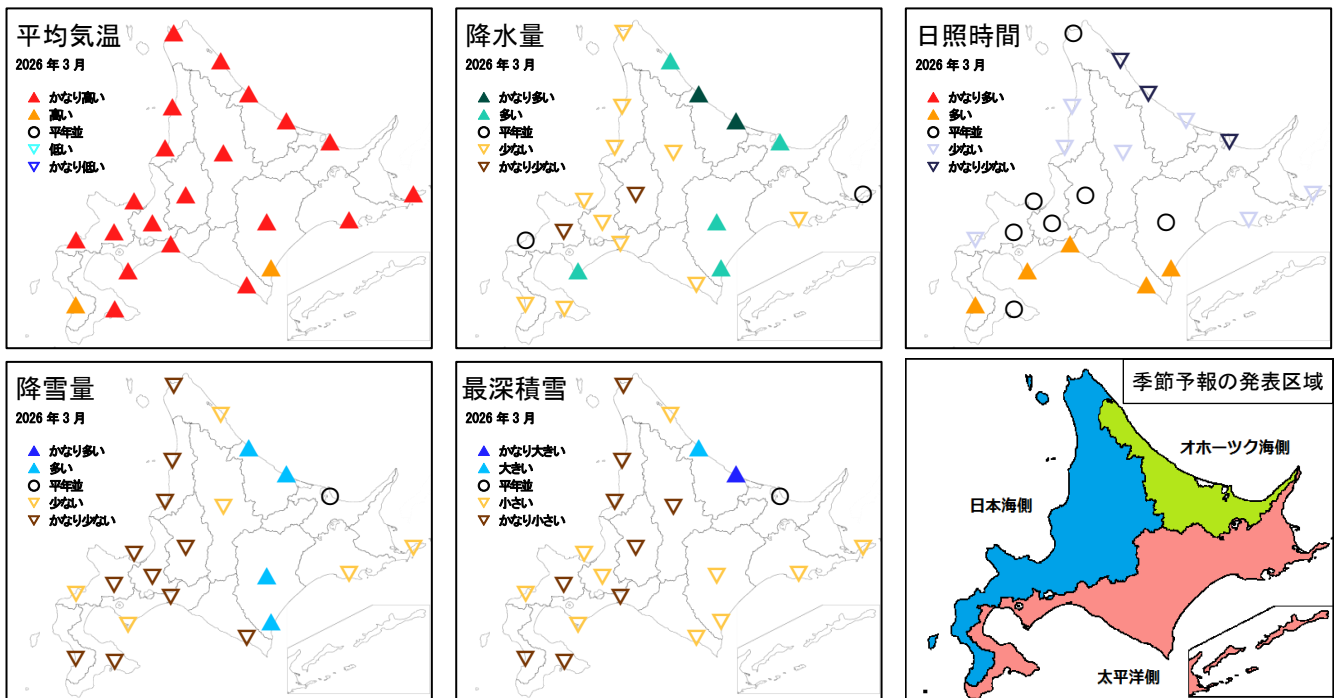
3月は、冬型の気圧配置となりにくく、暖かい空気に覆われやすかったため、北海道地方の気温はかなり高かった。また日本海側の降水量は少なく、降雪量はかなり少なかった。一方で、低気圧が北海道の東やオホーツク海に位置しやすかったため、オホーツク海側は日照時間がかなり少なかった。またオホーツク海側の降水量はかなり多かったが、気温がかなり高かったため、降雪量は平年並となった。

上旬：北海道付近を低気圧が通過しやすかったため、北海道地方の日照時間はかなり少なく、降水量は多かった。オホーツク海側の日照時間の平年比は、1961年の統計開始以降、3月上旬として小さい方から第2位の記録となった。暖かい空気に覆われやすかったため、北海道地方の気温はかなり高かった。

中旬：日本の東海上をオホーツク海に向かって北上した低気圧の影響で、オホーツク海側の日照時間はかなり少なく、降水量はかなり多く、降雪量も多かった。一方、日本海側と太平洋側では低気圧の影響を受けにくかったため、日本海側の降雪量はかなり少なく、太平洋側では降雪量が少なく日照時間は多かった。暖かい空気に覆われやすかったため、北海道地方の気温はかなり高かった。

下旬：冬型の気圧配置となりにくく、高気圧と低気圧が交互に通過した。低気圧はあまり発達しなかったため、北海道地方の降水量は少なく、降雪量はかなり少なかった。また日本海側の日照時間は多かった。暖かい空気に覆われやすかったため、北海道地方の気温はかなり高かった。

階級分布図



※ 本資料では、次のような階級を用いる。「低い（少ない、小さい）」「平年並」「高い（多い、大きい）」の階級は、1991～2020年における30年間の観測値をもとに、これらが等しい割合で各階級に振り分けられる（各階級が10個ずつになる）ように決めている。また、値が1991～2020年の観測値の下位または上位10%に相当する場合には、「かなり低い（かなり少ない、かなり小さい）」「かなり高い（かなり多い、かなり大きい）」と表現する。

※ 概況欄における気温の高い・低い、降水量と日照時間の多い・少ない、積雪深の大きい・小さいという記述は、前項の階級を基準とする。かなり高い・かなり低い、かなり多い・かなり少ない、かなり大きい・かなり小さいについても同様。

※ データは速報値であり、後日変更される場合がある。

月の統計値(地域平均)

	平均気温		降水量		日照時間		降雪量	
	平年差(°C)	階級	平年比(%)	階級	平年比(%)	階級	平年比(%)	階級
北海道地方	+2.3	++	91	0	95	0	61	--
日本海側	+2.4	++	63	-	96	0	38	--
オホーツク海側	+2.3	++	165	++	81	--	114	0
太平洋側	+2.0	++	90	0	101	0	65	-

旬の統計値(地域平均)

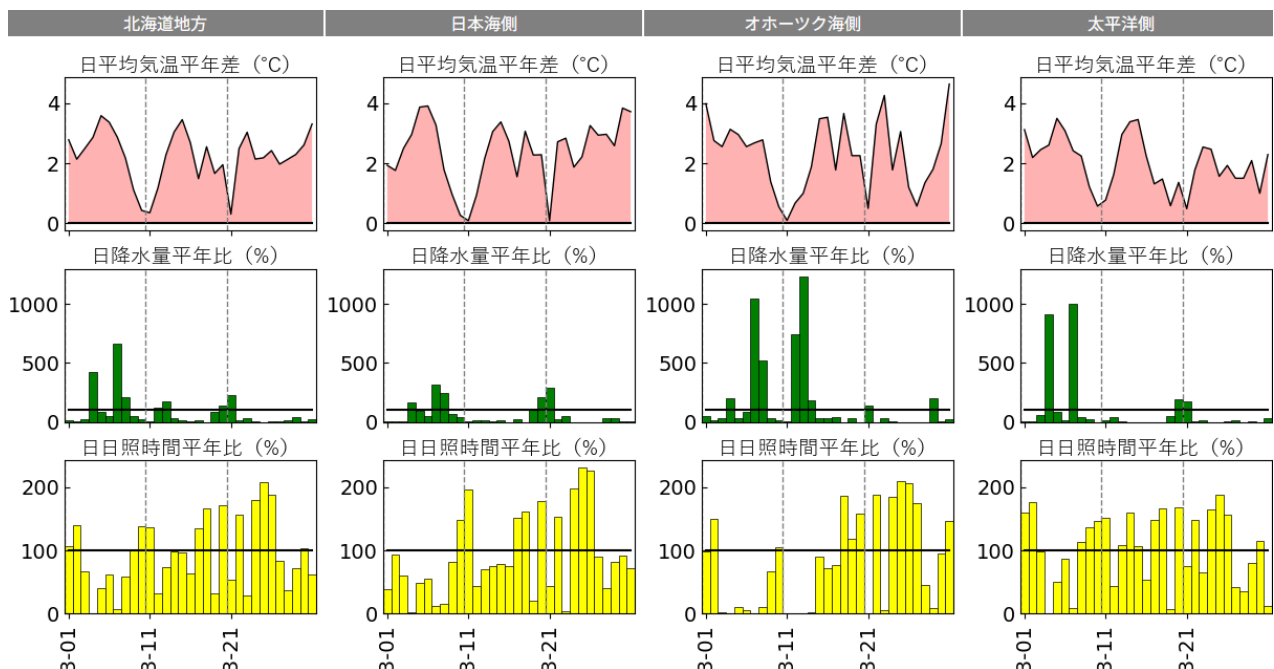
上旬	平均気温		降水量		日照時間		降雪量	
	平年差(°C)	階級	平年比(%)	階級	平年比(%)	階級	平年比(%)	階級
北海道地方	+2.5	++	144	+	70	--	92	0
日本海側	+2.4	++	94	0	58	--	59	-
オホーツク海側	+2.7	++	186	+	46	--	132	+
太平洋側	+2.4	++	185	+	98	0	113	0

中旬	平均気温		降水量		日照時間		降雪量	
	平年差(°C)	階級	平年比(%)	階級	平年比(%)	階級	平年比(%)	階級
北海道地方	+1.9	++	77	0	104	0	48	-
日本海側	+2.0	++	38	--	108	0	22	--
オホーツク海側	+1.9	+	281	++	73	--	172	+
太平洋側	+1.8	++	23	--	113	+	18	-

下旬	平均気温		降水量		日照時間		降雪量	
	平年差(°C)	階級	平年比(%)	階級	平年比(%)	階級	平年比(%)	階級
北海道地方	+2.4	++	35	-	106	0	22	--
日本海側	+2.8	++	46	-	112	+	22	--
オホーツク海側	+2.5	++	38	-	116	0	18	--
太平洋側	+1.9	+	20	-	95	0	26	-

注)・数値は、地域内の気象台等(日本海側10地点、オホーツク海側4地点、太平洋側8地点で北海道地方全体で22地点)の観測値の平年差または平年比の平均を示す。階級の++は平年よりかなり高い(多い)、+は平年より高い(多い)、0は平年並、-は平年より低い(少ない)、--は平年よりかなり低い(少ない)を示す。

気象経過図



注) グラフ横軸(日付)の□、▲、×は、該当する日の地域平均データ作成においてそれぞれ、欠測となった地点を含む場合、欠測となった地点が一定割合以上の場合、全ての地点が欠測の場合であることを示す。

月の統計値（地点別）

官署名	平均気温			降水量			日照時間			降雪量			最深積雪		
	本年 ℃	平年差 ℃	階級	本年 mm	平年比 %	階級	本年 h	平年比 %	階級	本年 cm	平年値 cm	階級	本年 cm	平年値 cm	階級
札幌	3.6	+2.5	++	54.5	70	-	138.2	96	0	35	74	--	61	82	-
稚内	1.9	+2.5	++	39.5	72	-	123.2	90	0	20)	68	--	17)	58	--
北見枝幸	0.9	+2.4	++	84.5	130	+	114.7	80	--	51	91	-	79	98	-
旭川	1.5	+2.9	++	34.0	62	-	123.6	87	-	43	80	-	49	82	--
留萌	2.4	+2.4	++	29.0	54	-	111.6	86	-	31	75	--	27	72	--
羽幌	2.5	+2.6	++	38.0	56	-	117.0	87	-	28	65	--	28	86	--
岩見沢	2.6	+3.0	++	20.0	34	--	154.3	95	0	14	72	--	12	99	--
倶知安	1.4	+2.4	++	46.0	47	--	126.5	104	0	53	122	--	96	170	--
小樽	3.0	+2.2	++	58.0	66	-	118.4	92	0	36	80	--	71	106	-
寿都	3.2	+2.0	++	66.0	97	0	102.4	92	-	33	60	-	35	55	-
網走	0.9	+2.2	++	58.5	149	+	140.8	82	--	56	52	0	37	52	0
紋別	1.0	+2.2	++	75.5	213	++	135.7	85	-	93	62	+	85	54	++
雄武	0.7	+2.4	++	64.5	165	++	124.9	78	--	83	59	+	77	63	+
釧路	2.0	+2.4	++	30.5	55	-	180.8	90	-	16	31	-	9	23	-
根室	1.5	+2.3	++	36.5	78	0	159.2	83	-	23	36	-	11	25	-
帯広	2.7	+3.1	++	63.5	145	+	213.6	98	0	48	36	+	41	57	-
広尾	1.7	+1.6	+	128.5	135	+	203.5	109	+	110	63	+	73	85	-
室蘭	3.1	+1.7	++	63.0	126	+	192.6	105	+	15	27	-	9	18	-
苫小牧	2.3	+1.8	++	32.0	60	-	178.4	108	+	4	26	--	1	19	--
浦河	2.3	+1.4	++	19.0	39	-	216.0	111	+	4	19	--	4	10	-
函館	3.9	+2.0	++	53.0	83	-	169.2	107	0	-	41	--	-	28	--
江差	4.5	+1.6	+	41.5	65	-	157.6	128	+	1	26	--	1	13	--

注) ・地域内の気象台等（日本海側10地点、オホーツク海側4地点、太平洋側8地点で北海道地方全体で22地点）の数値。

・平年値は1991～2020年の30年間の平均値。

・階級の++は平年よりかなり高い(多い、大きい)、+は平年より高い(多い、大きい)、0は平年並、-は平年より低い(少ない、小さい)、--は平年よりかなり低い(少ない、小さい)を示す。

・「) 」付きの値は欠測を含む。「] 」付きの値は一定の割合以上の欠測を含む。

月統計値の順位値更新一覧（第3位まで）

期間	要素	順位	地点	本年	平年差(比)	これまでの1位(年)	統計開始年		
3月	月平均気温の高い方から	第2位	岩見沢	2.6℃	+3.0℃	3.3℃(2023)	1947		
			帯広	2.7℃	+3.1℃	2.8℃(2023)	1892		
		第3位	釧路	2.0℃	+2.4℃	2.4℃(2023)	1910		
			根室	1.5℃	+2.3℃	2.1℃(2023)	1880		
			稚内	1.9℃	+2.5℃	3.1℃(2023)	1938		
			羽幌	2.5℃	+2.6℃	3.8℃(2023)	1921		
			雄武	0.7℃	+2.4℃	2.8℃(2023)	1943		
			留萌	2.4℃	+2.4℃	3.3℃(2023)	1943		
			旭川	1.5℃	+2.9℃	2.5℃(2023)	1889		
			小樽	3.0℃	+2.2℃	4.4℃(2023)	1943		
			倶知安	1.4℃	+2.4℃	2.4℃(2023)	1944		
			月降水量(少ない)	第3位	岩見沢	20.0mm	34%	14.0mm(1993)	1947

注) ・地域内の気象台等（日本海側10地点、オホーツク海側4地点、太平洋側8地点で北海道地方全体で22地点）の数値。

お問い合わせ先

札幌管区気象台 気象防災部 予報課
TEL (011) 676-5025