

## 将来予測について

### 21世紀末の予測：

気候変動に関する政府間パネル（IPCC）第5次評価報告書※1で用いられた2つのシナリオ（RCP2.6とRCP8.5）に基づき、20世紀末と比べた21世紀末※2の予測を記載しています。

### RCP2.6シナリオ：

将来の世界平均気温が、工業化以前※3と比べて約2℃上昇することが想定されているシナリオで、

#### 「2℃上昇シナリオ」

と表記しています。

**パリ協定の2℃目標が達成された世界**に相当し、IPCC第6次評価報告書では、SSP1-2.6シナリオに近いものです。

### RCP8.5シナリオ：

将来の世界平均気温が、工業化以前※3と比べて約4℃上昇することが想定されているシナリオで、

#### 「4℃上昇シナリオ」

と表記しています。

**追加的な緩和策を取らなかった世界**に相当し、IPCC第6次評価報告書では、SSP5-8.5シナリオに近いものです。

### 温暖化の程度に応じた予測：

20世紀末※2では100年に一回の頻度で発生していたような大雨が、工業化以前※3と比べて世界平均気温がそれぞれ**1.5℃、2℃、4℃**上昇した場合、どれくらいの頻度で発生するかを記載しています。なお、ここでは1日の降水量（日降水量）を解析しています。また、2℃上昇シナリオと4℃上昇シナリオにおいて、1.5℃、2℃、4℃それぞれの温度上昇が見込まれる、おおよその年代をそえて解説しています。

※1 最新のIPCC報告書は第6次評価報告書ですが、日本付近の予測で参照可能な結果の多くは第5次評価報告書に基づくためです。

※2 「21世紀末の予測」で用いる、20世紀末は1980～1999年（海面水温は1986～2005年）の平均、21世紀末は2076～2095年（同、2081～2100年）の平均です。「温暖化の程度に応じた予測」では、20世紀末は1981～2010年です。

※3 工業化以前は1850～1900年の平均です。

# 広島県の気候変動

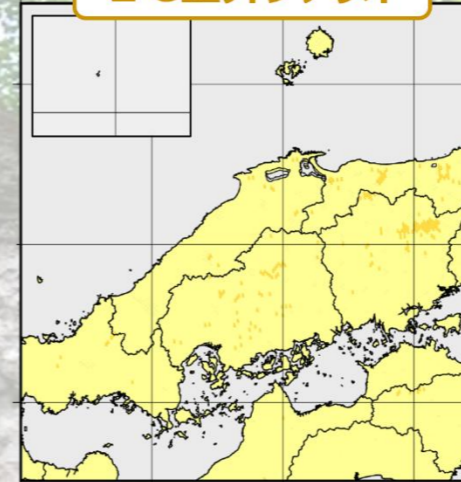
## 気温の上昇



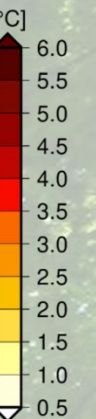
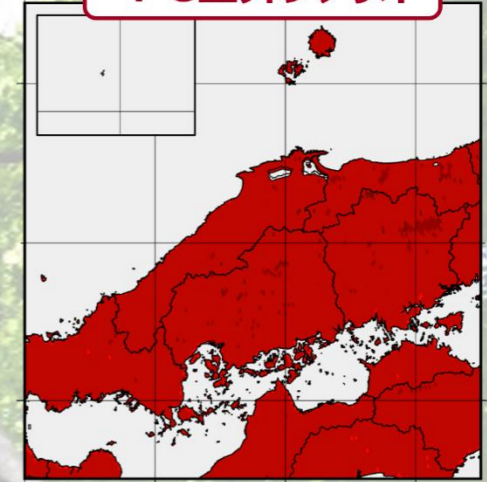
## 大雨の増加



### 2℃上昇シナリオ



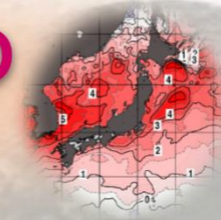
### 4℃上昇シナリオ



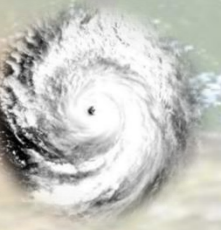
### 年平均気温の将来予測（21世紀末）

20世紀末からの上昇量（シナリオ等の詳細は裏面参照）  
狭い領域の変化は不確実性が大きいので、都道府県程度の広範囲の変化に着目ください

## 海面水温の上昇



## 台風強度の増大



このリーフレットでは、「日本の気候変動2025」（文部科学省・気象庁）に基づき、これまでの気候の変化と将来予測に関する情報をまとめています。  
中国地方の気候の変化については、気象庁ホームページからご覧いただけます。

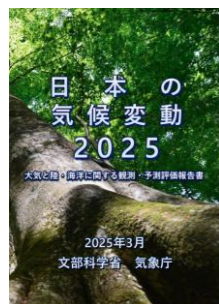


気象庁ホームページ「日本の各地域における気候の変化」

## 全国の情報はこちら

### 日本の気候変動2025

（文部科学省・気象庁、令和7年3月公表）



日本の気候変動の現状と予測に関する最新の知見を紹介

気象庁ホームページからご覧ください↓



解説動画はこちらから↓



## 気候変動の影響と適応

### 気候変動適応情報プラットフォーム

（A-PLAT（国立環境研究所））

気候変動は様々な分野に影響を及ぼします。具体的な影響やそれに対応するための適応策については、A-PLATも参照ください。



A-PLAT



A-PLATのホームページ

気候変動適応

検索



広島地方気象台 広島県広島市中区上八丁堀6-30 TEL: 082-223-3953

令和7年3月  
広島地方気象台

# 気温の上昇

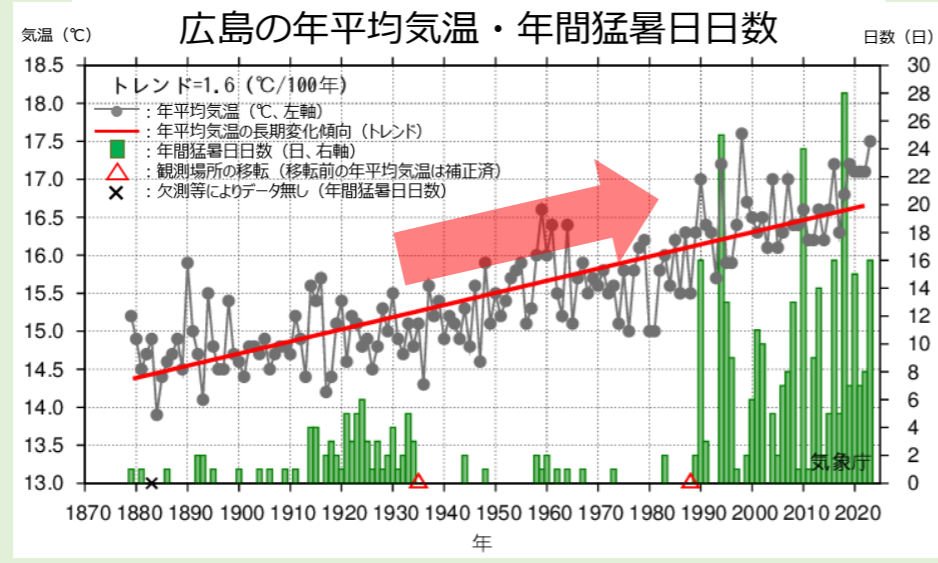


## これまでの変化

100年あたり  
**1.6℃**上昇※

※右のグラフのデータから算出した  
100年あたりの平均的な上昇率です。

各要素の最新の変化傾向は、A-PLAT「気象観測データの長期変化の傾向」をご覧ください。  
<https://adaptation-platform.nies.go.jp/data/jma-obs/index.html>



## 21世紀末の予測

**熱中症等のリスク増加**

広島県の年平均気温は、20世紀末と比べて、  
2℃上昇シナリオで約**1.4℃**、4℃上昇シナリオで約**4.3℃**上昇

年間猛暑日数 2日 → **約6日 / 約27日**  
年間熱帯夜日数 5日 → **約15日 / 約48日**

日数は左から、広島県平均の20世紀末の観測値、21世紀末（2℃ / 4℃上昇シナリオ）の予測値

猛暑日は日最高気温が35℃以上の日です。  
熱帯夜は夜間の最低気温が25℃以上の日を指しますが、ここでは便宜上、日最低気温が25℃以上の日を熱帯夜として扱っています。

# 海面水温の上昇

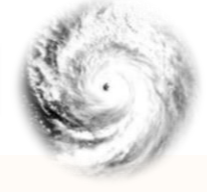


## 21世紀末の予測

四国・東海沖の年平均海面水温は、  
20世紀末と比べて、  
2℃上昇シナリオでは約**1.01℃**、  
4℃上昇シナリオでは約**3.04℃**上昇

四国・東海沖が示す海域は、気象庁ホームページ「海面水温の長期変化傾向(日本近海)」を参照ください。

# 台風強度の増大



## 将来予測※1

日本付近の台風強度※2は**強まる**  
台風に伴う降水量も**増加**



※1 温暖化に伴う台風の変化を解析した様々な研究結果に基づきます。  
※2 中心付近の気圧または風の強さ

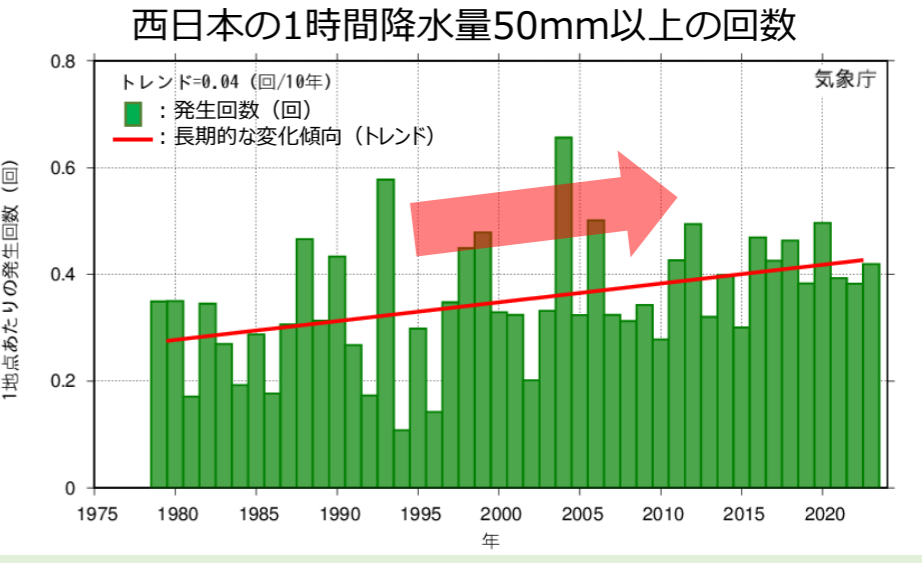
# 大雨の増加



## これまでの変化

**増加しています**

気象庁では、甚大な被害をもたらした「平成30年7月豪雨」には、地球温暖化に伴う水蒸気量の増加も影響したと評価しています。



## 21世紀末の予測

**傘は全く役に立たなくなるような降り方です**

中国地方の1時間降水量50mm以上の年間発生回数は、  
20世紀末と比べて、  
2℃上昇シナリオでは約**1.9倍**、4℃上昇シナリオでは約**3.4倍**に増加

**土砂災害や洪水等の災害リスク増加**

各シナリオにおけるおおよその年代  
2℃上昇シナリオ (SSP1-2.6)  
4℃上昇シナリオ (SSP5-8.5)

## 温暖化の程度に応じた予測

20世紀末には100年に一回しか起こらなかった大雨※1が**より頻繁に**

中国地方の予測	温暖化の程度			
	1.5℃上昇	2℃上昇	4℃上昇	
20世紀末	2023-2042年頃	※2	2075-2094年頃	
100年当たりの発生頻度	2018-2037年頃	2032-2051年頃	2075-2094年頃	
	1回	約1.1回	約1.3回	約1.7回

観測データ※3による推定では、100年に一回の大雨（日降水量）は、広島では約233mmです。温暖化が進むと、こうした大雨がより頻繁に発生します。

※1 ここでは日降水量に基づく結果を示します。  
※2 2031-2050年頃に2℃上昇となる可能性はあります。  
※3 1976-2023年のうち利用可能な観測データです。

詳しい情報は、気象庁ホームページ「極端現象発生頻度マップ」をご覧ください。

