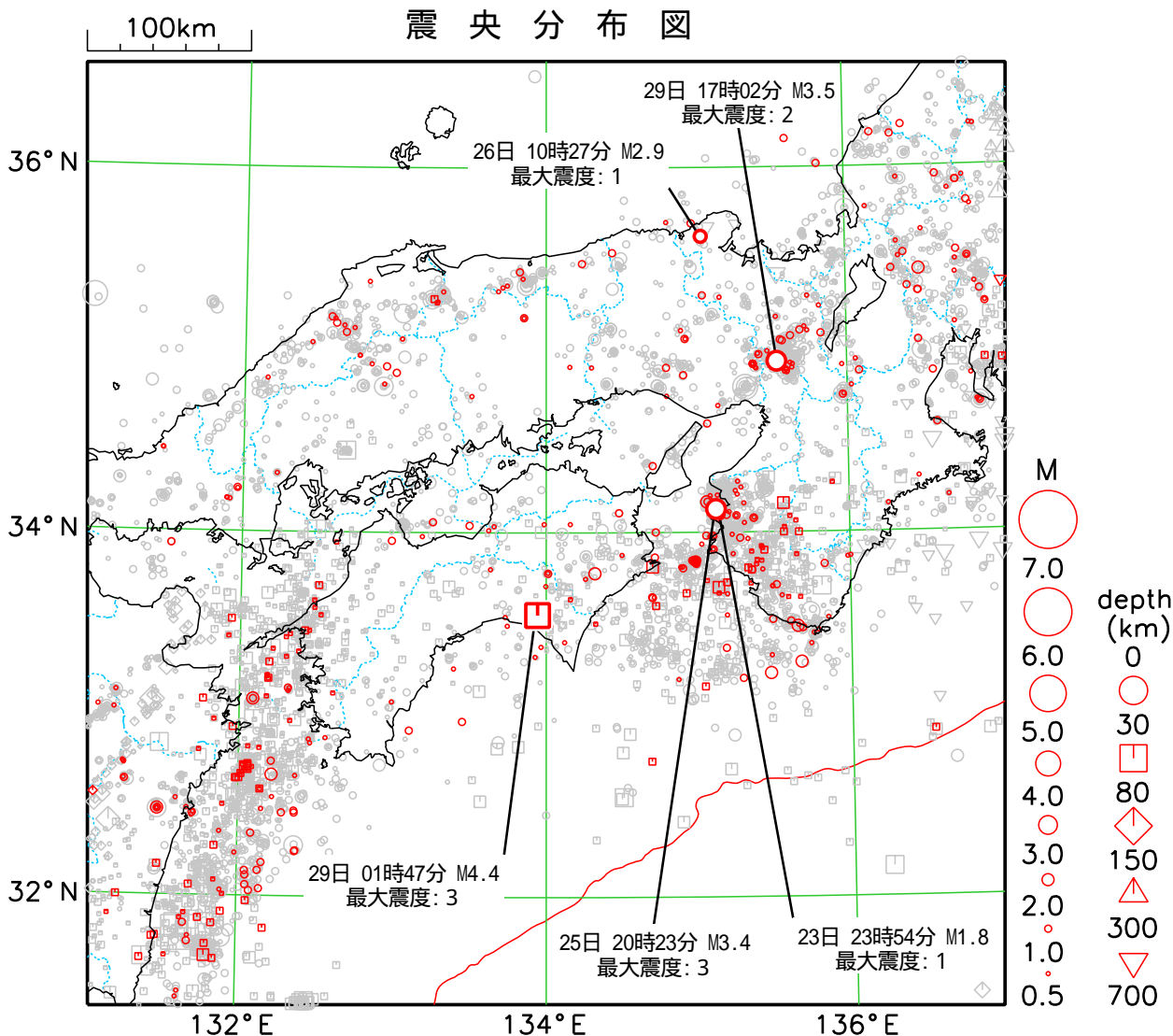


大阪管区气象台

週間地震概況

2022年12月23日～12月29日 (地震回数453)



- 管内で震度1以上を観測した地震には、その地震に吹き出しを付加し、最大震度を記載する
- 赤色は2022年12月23日～12月29日の震央を、灰色は対象期間から3ヶ月前までの震央を示す
- Mはマグニチュードを表す

概況

この期間、管内で震度1以上を観測した地震は5回でした。
このうち管内で震度3以上を観測した地震は2回でした。

【紀伊水道の地震】

25日20時23分、紀伊水道の地震（深さ8km、M3.4）により、和歌山県海南市で震度3を観測したほか、大阪府、和歌山県で震度2～1を観測しました（別紙1参照）。

【高知県東部の地震】

29日01時47分、高知県東部の地震（深さ35km、M4.4）により、徳島県美馬市・三好市・牟岐町、高知県高知市・香南市・香美市・奈半利町・田野町・馬路村・芸西村で震度3を観測したほか、近畿・中国・四国地方で震度2～1を観測しました（別紙2参照）。

本資料は、国立研究開発法人防災科学技術研究所、北海道大学、弘前大学、東北大学、東京大学、名古屋大学、京都大学、高知大学、九州大学、鹿児島大学、国立研究開発法人産業技術総合研究所、国土地理院、国立研究開発法人海洋研究開発機構、公益財団法人地震予知総合研究振興会、青森県、東京都、静岡県、神奈川県温泉地学研究所及び気象庁のデータを用いて作成しています。また、2016年熊本地震合同観測グループのオンライン臨時観測点（河原、熊野座）、2022年能登半島における合同地震観測グループによるオンライン臨時観測点（よしが浦温泉、飯田小学校）、米国大学間地震学研究連合（IRIS）の観測点（台北、玉峰、寧安橋、玉里、台東）のデータを用いて作成しています。
この資料は速報であり、後日の調査で変更することがあります。

12月23日から12月29日までの大阪管内で震度1以上を観測した地震

地震発生時刻 各地の震度（大阪管内のみ掲載）	震央地名	緯度	経度	深さ	マグニチュード	最大震度
2022年12月23日23時54分 和歌山県 震度 1 : 有田市初島町*	和歌山県北部	34°05.6 N	135°08.8 E	5km	M1.8	1
2022年12月25日20時23分 和歌山県 震度 3 : 海南市下津* 震度 2 : 和歌山市一番丁*, 有田市箕島, 有田市初島町*, 和歌山広川町広* 震度 1 : 和歌山市男野芝丁, 湯浅町青木*, 由良町里*, 紀美野町下佐々*, 有田川町下津野* 大阪府 震度 1 : 泉南市男里*	紀伊水道	34°07.6 N	135°07.1 E	8km	M3.4	3
2022年12月26日10時27分 京都府 震度 1 : 京丹後市久美浜町広瀬*, 京丹後市峰山町*, 京丹後市大宮町*, 京丹後市久美浜市民局* 与謝野町加悦*, 与謝野町四辻*	京都府北部	35°37.3 N	135°01.9 E	12km	M2.9	1
2022年12月29日01時47分 徳島県 震度 3 : 美馬市木屋平*, 徳島三好市池田町サラダ, 徳島三好市西祖谷山村*, 牟岐町中村* 震度 2 : 徳島市新蔵町*, 石井町高川原*, 吉野川市山川町*, 美馬市美馬町*, つるぎ町貞光* つるぎ町半田*, 徳島三好市池田中学校*, 徳島三好市山城町*, 東みよし町昼間* 阿南市山口町*, 上勝町旭*, 那賀町木頭和無田*, 那賀町和食*, 那賀町木沢*, 那賀町延野* 那賀町上那賀*, 美波町西の地*, 美波町奥河内*, 海陽町大里*, 海陽町奥浦* 海陽町穴喰浦* 震度 1 : 徳島市大和町, 徳島市津田町*, 鳴門市撫養町, 鳴門市鳴門町*, 小松島市横須町* 神山町神領*, 藍住町奥野*, 板野町大寺*, 吉野川市鴨島町, 吉野川市美郷* 美馬市穴吹ふれスポ公園, 美馬市脇町, 美馬市穴吹町*, つるぎ町一字*, 阿波市市場町* 阿波市阿波町*, 徳島三好市東祖谷*, 徳島三好市三野町*, 徳島三好市井川町* 東みよし町加茂*, 阿南市富岡町, 阿南市那賀川町*, 勝浦町久国*, 那賀町横石 高知県 震度 3 : 奈半利町役場*, 田野町役場*, 馬路村馬路*, 芸西村和食*, 高知市本町, 高知市春野町芳原 高知市丸ノ内*, 高知香南市吉川町吉原*, 高知香南市香我美町下分* 高知香南市夜須町坪井*, 高知香南市赤岡支所*, 香美市物部町神池, 香美市香北町美良布* 震度 2 : 室戸市浮津*, 安芸市西浜, 安芸市矢ノ丸*, 東洋町生見*, 北川村野友*, 南国市オオソネ* 土佐市蓮池*, 須崎市西糺町*, 本山町本山*, 大豊町黒石*, 大豊町高須*, 土佐町土居* 大川村小松*, 佐川町役場*, 日高村本郷*, 香美市土佐山田町宝町, 香美市土佐山田町岩積* 香美市物部町大栃* 震度 1 : 室戸市吉良川町, 室戸市室戸岬町, 高知市土佐山*, 高知市鏡小浜*, 須崎市山手町 越知町越知*, いの町脇ノ山*, いの町上八川*, いの町役場*, いの町長沢*, 仁淀川町大崎* 中土佐町久礼*, 四万十町大正*, 黒潮町佐賀*, 高知津野町永野* 和歌山県 震度 2 : 御坊市湯川*, 日高川町土生* 香川県 震度 1 : 和歌山市一番丁*, 御坊市園, 湯浅町青木*, 由良町里*, みなべ町芝*, 有田川町下津野* 震度 2 : 高松市国分寺町*, 東かがわ市西村, 丸亀市飯山町*, 坂出市久米町*, 観音寺市坂本町 観音寺市瀬戸町*, 観音寺市大野原町*, 観音寺市豊浜町*, 琴平町榎井*, 多度津町家中 三豊市豊中町*, 三豊市財田町*, 三豊市山本町*, 三豊市高瀬町*, 三豊市三野町* 綾川町山田下* 震度 1 : 高松空港, 高松市伏石町, 高松市扇町*, 高松市塩江町*, 高松市香川町*, 高松市庵治町* 高松市香南町*, 東かがわ市南野*, 土庄町淵崎, 直島町役場*, さぬき市長尾総合公園* さぬき市志度*, 小豆島町池田*, 丸亀市新田町*, 丸亀市綾歌町*, 丸亀市大手町* 善通寺市文京町*, 宇多津町役場*, 多度津町栄町*, 三豊市仁尾町*, 三豊市詫間町* まんのう町造田*, まんのう町吉野下*, まんのう町生間*, 綾川町滝宮* 愛媛県 震度 2 : 今治市吉海町*, 四国中央市中曾根町* 震度 1 : 今治市南宝来町二丁目, 今治市宮窪町*, 今治市上浦町*, 今治市大三島町*, 新居浜市一宮町 新居浜市別子山*, 西条市丹原町鞍瀬, 西条市新田*, 西条市小松町*, 四国中央市土居町* 上島町魚島*, 上島町生名*, 上島町弓削*, 上島町岩城*, 久万高原町久万*, 東温市南方* 宇和島市丸穂*, 大洲市肱川町*, 内子町平岡*, 内子町小田* 兵庫県 震度 1 : 洲本市物部, 南あわじ市福良 岡山県 震度 1 : 真庭市禾津*, 倉敷市新田, 倉敷市沖*, 倉敷市下津井*, 倉敷市白楽町*, 倉敷市真備町* 倉敷市児島小川町*, 倉敷市水島北幸町*, 倉敷市船穂町*, 玉野市宇野*, 笠岡市笠岡* 早島町前潟*, 里庄町里見*, 矢掛町矢掛*, 瀬戸内市長船町*, 浅口市天草公園 浅口市鴨方町*, 浅口市金光町*, 岡山北区大供*, 岡山北区御津金川*, 岡山南区片岡*	33°32.8 N	133°56.6 E	35km	M4.4	3	

岡山県	震度 1	岡山南区浦安南町*
広島県	震度 1	三原市円一町, 三原市久井町*, 三原市本郷南*, 尾道市向島町*, 尾道市瀬戸田町*, 福山市松永町, 福山市沼隈町*, 呉市広*, 呉市下蒲刈町*, 呉市豊浜町*, 呉市川尻町*, 呉市音戸町*, 呉市安浦町*, 呉市豊町*, 府中町大通り*, 江田島市大柿町*, 江田島市能美町*, 大崎上島町中野*, 大崎上島町東野*
2022年12月29日17時02分 大阪府北部 34°56.1 N 135°31.9 E 15km M3.5 2		
京都府	震度 2	京都中京区西ノ京, 京都西京区大枝*, 亀岡市安町
	震度 1	京都北区大宮西脇台町*, 京都上京区藪ノ内町*, 京都左京区田中*, 京都中京区河原町御池*, 京都東山区清水*, 京都下京区河原町塩小路*, 京都南区西九条*, 京都右京区京北周山町*, 京都右京区太秦*, 京都伏見区醍醐*, 京都山科区安朱川向町*, 京都山科区西野*, 京都西京区榎原*, 宇治市宇治琵琶, 宇治市折居台*, 亀岡市余部町*, 向日市寺戸町*, 長岡京市開田*, 八幡市八幡*, 大山崎町円明寺*, 久御山町田井*, 井手町井手*, 宇治田原町立川*, 南丹市八木町八木*, 南丹市園部町小桜町*
滋賀県	震度 1	米原市長岡*, 大津市南小松, 大津市国分*, 大津市南郷*, 草津市草津*, 栗東市安養寺*, 竜王町小口*, 野洲市西河原*, 湖南市中央森北公園*, 湖南市石部中央西庁舎*, 湖南市中央東庁舎*, 東近江市上二俣町*
大阪府	震度 1	高槻市桃園町, 高槻市消防本部*, 枚方市大垣内*, 寝屋川市役所*, 島本町若山台*, 豊能町余野*, 能勢町森上*
兵庫県	震度 1	丹波篠山市北新町
奈良県	震度 1	大和郡山市北郡山町*, 山添村大西*, 広陵町南郷*, 宇陀市菟田野松井*, 宇陀市大宇陀迫間*

(注)

*は地方公共団体または国立研究開発法人防災科学技術研究所の震度観測点です。

12月25日の紀伊水道の地震について

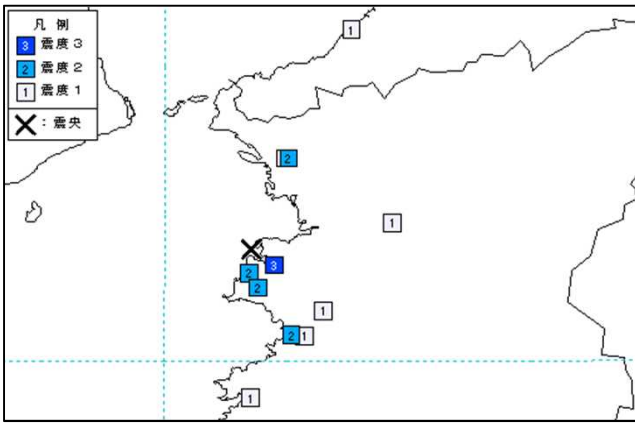


図1 観測点震度分布図

25日20時23分、紀伊水道の地震(深さ8km、M3.4)により、和歌山県海南市で震度3を観測したほか、大阪府、和歌山県で震度2～1を観測しました(図1)。この地震は地殻内で発生しました。この地震の発生後、震源付近で震度1以上を観測する地震は発生していません。

1997年10月以降の地震活動をみると、今回の地震の震源付近(図2の領域a内)では、定常的な地震活動があり、M4.0程度の地震が時々発生しています(図3)。

1919年以降の活動をみると、今回の地震の震央周辺(図4の領域b内)では、M5.0以上の地震が時々発生しています(図5)。最近では、2011年7月5日にM5.5の地震(最大震度5強)が発生し、住家一部破損21棟などの被害が生じました(被害は総務省消防庁による)。また、2021年12月3日にはM5.4の地震(最大震度5弱)が発生し、負傷者5名(軽傷)、住家一部破損2棟の被害が生じました(被害は令和3年12月13日9時30分現在、総務省消防庁による)。

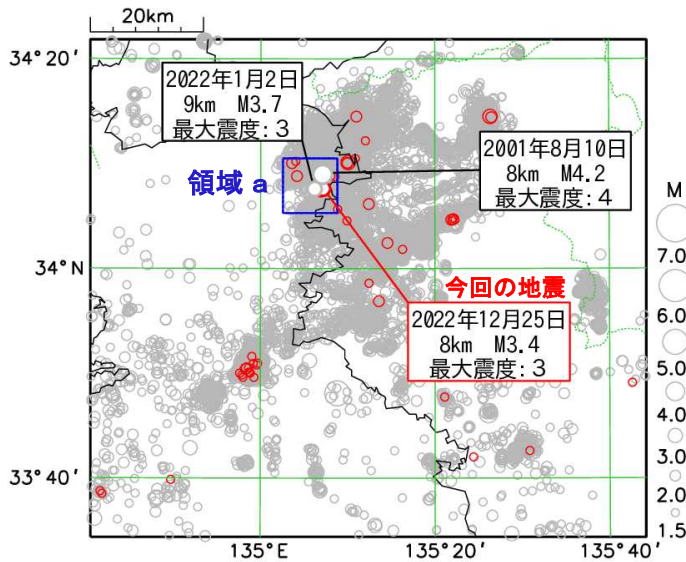


図2 震央分布図

(1997年10月1日～2022年12月29日、深さ0～20km、M \geq 1.5)
※2022年12月1日以降の地震を赤く表示

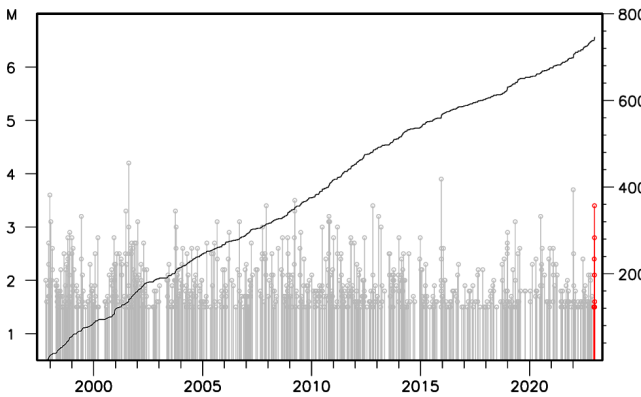


図3 図2の領域a内の規模別地震活動経過及び回数積算図

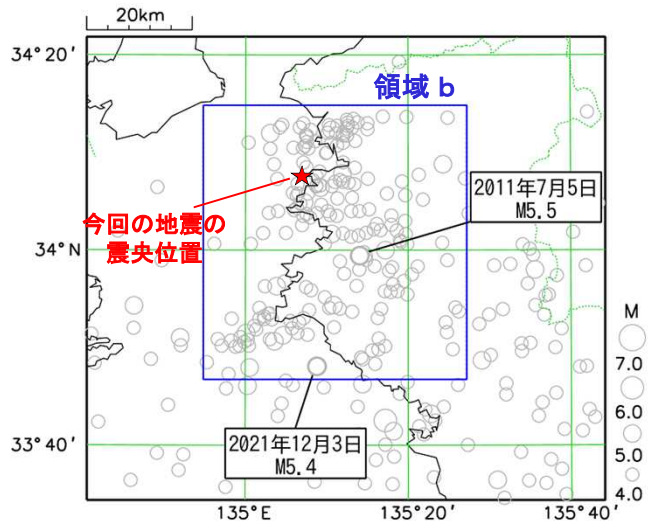


図4 震央分布図

(1919年1月1日～2022年12月29日、深さ0～40km、M \geq 4.0)

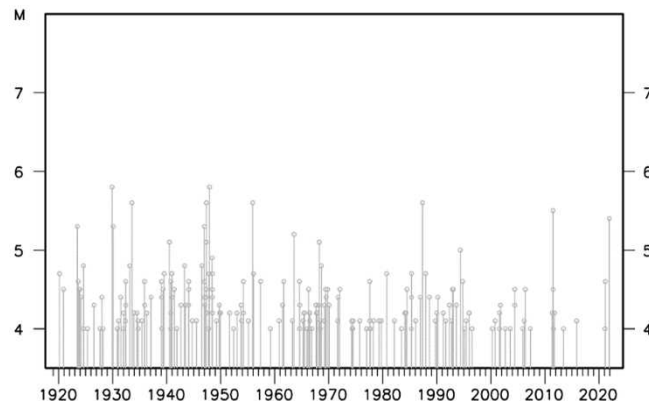


図5 図4の領域b内の規模別地震活動経過図

12月29日の高知県東部の地震について

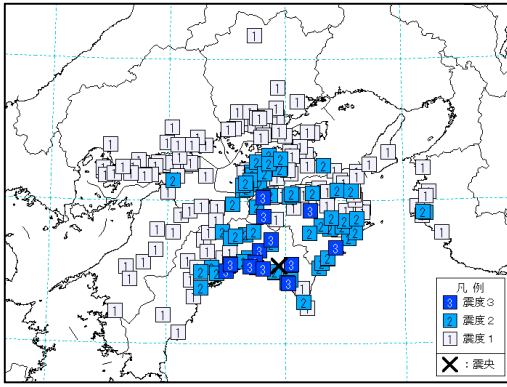


図1 観測点震度分布図

29日01時47分、高知県東部の地震(深さ35km、M4.4)により、徳島県美馬市・三好市・牟岐町、高知県高知市・香南市・香美市・奈半利町・田野町・馬路村・芸西村で震度3を観測したほか、近畿・中国・四国地方で震度2～1を観測しました(図1)。この地震はフィリピン海プレート内部で発生しました(図2、図3)。

1997年10月以降の活動をみると、今回の地震の震源付近(図3の領域b内)では、M4.0程度の地震が時々発生しています(図4)。

1919年以降の活動をみると、今回の地震の震央周辺(図5の領域c内)では、1970年頃にかけてM6.0程度の地震が時々発生しています。このうち1955年7月27日にはM6.4の地震が発生し、死者1人、負傷者8人、などの被害が発生しました(「日本被害地震総覧」による)。

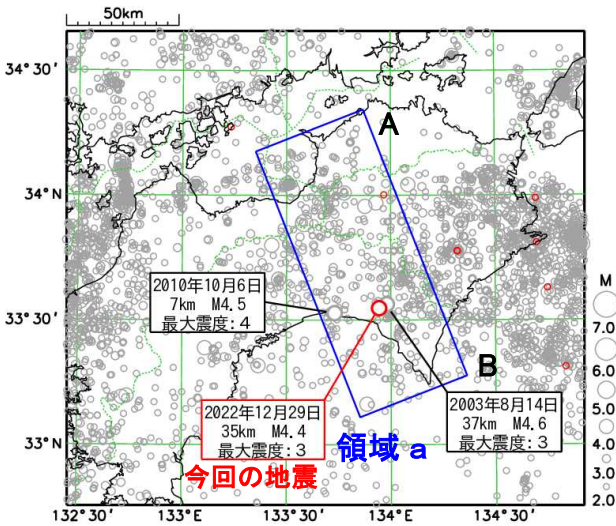


図2 震央分布図

(1997年10月1日～2022年12月29日、深さ0～60km、M≥2.0)
※2022年12月以降の地震を赤く表示

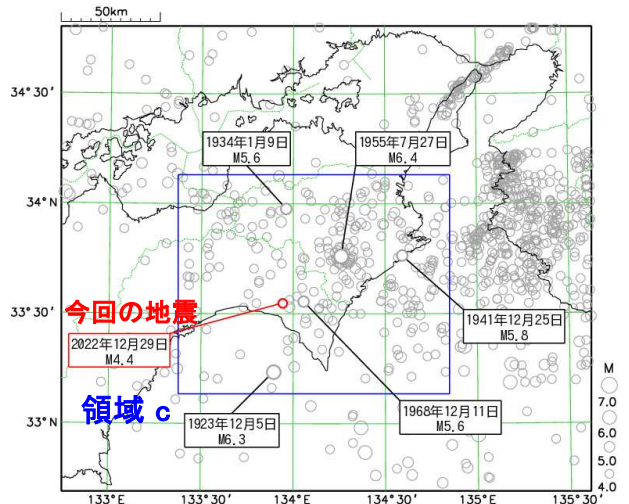


図5 震央分布図

(1919年1月1日～2022年12月29日、深さ0～100km、M≥4.0)
※2022年12月以降の地震を赤く表示

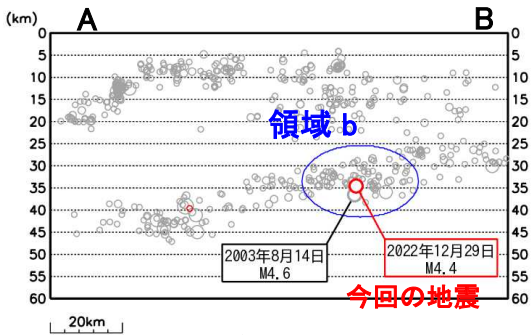


図3 図2の領域a内のA—B断面

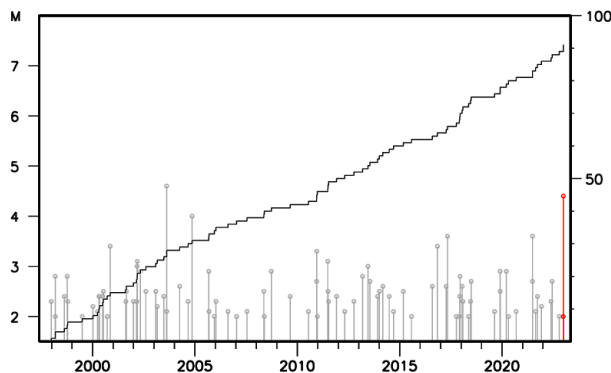


図4 図3の領域b内の地震活動経過図及び回数積算図
(1997年10月1日～2022年12月29日、深さ0～60km、M≥2.0)

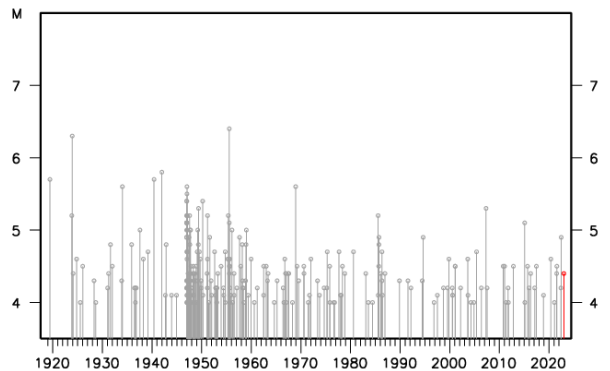


図6 図5の領域c内の地震活動経過図
(1919年1月1日～2022年12月29日、深さ0～100km、M≥4.0)