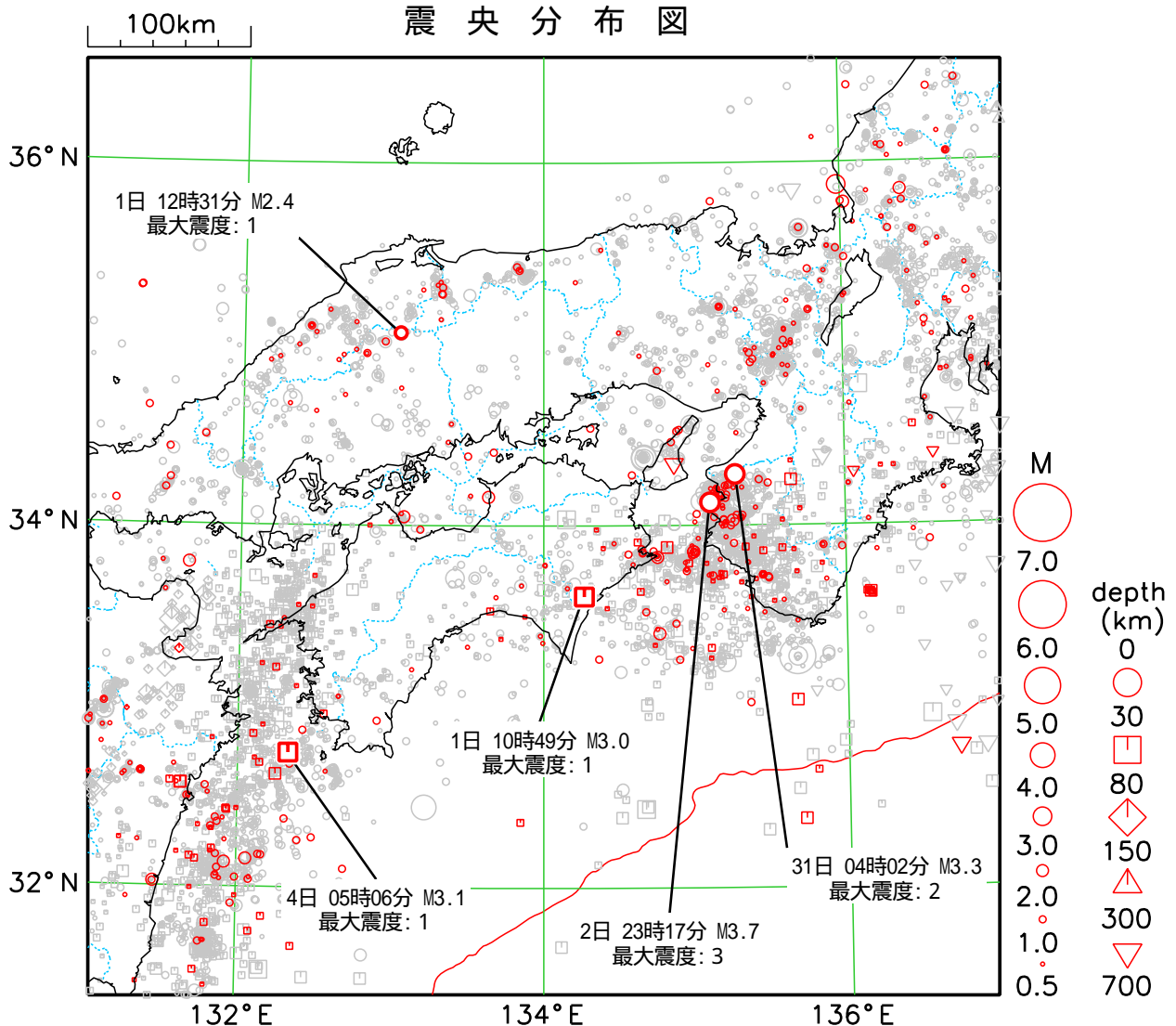


大阪管区気象台 週間地震概況

2021年12月31日～2022年1月6日 (地震回数472)



- 管内で震度1以上を観測した地震には、その地震に吹き出しを付加し、最大震度を記載する
- 赤色は2021年12月31日～2022年1月6日の震央を、灰色は対象期間から3ヶ月前までの震央を示す
- Mはマグニチュードを表す

概況

この期間、管内で震度1以上を観測した地震は5回でした。
このうち管内で震度3以上を観測した地震は1回でした。

【紀伊水道の地震】

2日23時17分、紀伊水道の地震（深さ9km、M3.7）により、和歌山県海南市、有田市で震度3を観測したほか、大阪府、和歌山県で震度2～1を観測しました（別紙参照）。

12月31日から1月6日までの大阪管内で震度1以上を観測した地震

地震発生時刻 各地の震度（大阪管内のみ掲載）	震央地名	緯度	経度	深さ	マグニチュード	最大震度
2021年12月31日04時02分 和歌山県 震度 2 : 紀の川市貴志川町神戸* 震度 1 : 和歌山市男野芝丁, 和歌山市一番丁*, 橋本市東家*, かつらぎ町丁ノ町*, 紀の川市粉河 紀の川市西大井*, 紀美野町下佐々*, 岩出市西野* 大阪府 震度 1 : 泉南市男里*, 泉南市消防本部*, 阪南市尾崎町* 奈良県 震度 1 : 吉野町上市*	和歌山県北部	34°16.8 N	135°16.2 E	8km	M3.3	2
2022年01月01日10時49分 徳島県 震度 1 : つるぎ町半田*, 那賀町和食*, 美波町西の地*	徳島県南部	33°36.5 N	134°16.0 E	35km	M3.0	1
2022年01月01日12時31分 広島県 震度 1 : 庄原市高野町*	広島県北部	35°03.7 N	133°02.5 E	6km	M2.4	1
2022年01月02日23時17分 和歌山県 震度 3 : 海南市下津*, 有田市箕島, 有田市初島町* 震度 2 : 和歌山市男野芝丁, 和歌山市一番丁*, 湯浅町青木*, 由良町里*, 有田川町下津野* 震度 1 : 御坊市菌, 和歌山日高町高家*, 日高川町土生*, 日高川町高津尾*, 紀美野町下佐々* 有田川町中井原*, 田辺市中辺路町近露, 田辺市本宮町本宮* 大阪府 震度 1 : 泉南市男里*	紀伊水道	34°07.5 N	135°06.1 E	9km	M3.7	3
2022年01月04日05時06分 高知県 震度 1 : 宿毛市桜町*	日向灘	32°44.5 N	132°19.7 E	37km	M3.1	1

(注)

*は地方公共団体または国立研究開発法人防災科学技術研究所の震度観測点です。

1月2日の紀伊水道の地震について

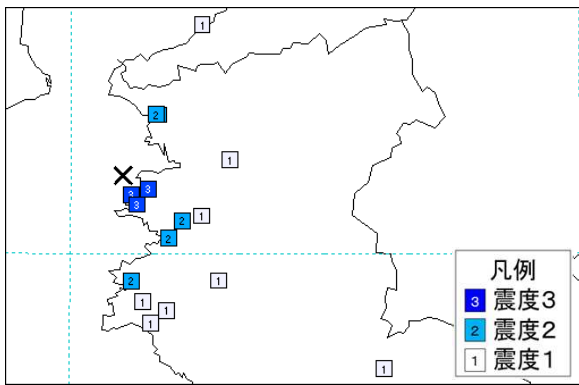


図1 観測点震度分布図 (×は震央)

2日23時17分、紀伊水道の地震(深さ9km、M3.7)により、和歌山県海南市、有田市で震度3を観測したほか、大阪府、和歌山県で震度2～1を観測しました(図1)。この地震は地殻内で発生しました。この地震の発生後、震源付近で震度1以上を観測する地震は発生していません。

1997年10月以降の地震活動をみると、今回の地震の震源付近(図2の領域a内)では、定常的な地震活動があり、M4.0程度の地震が時々発生しています(図3)。周辺では2021年3月15日にM4.6の地震(最大震度5弱)が発生しています。

1919年以降の活動をみると、今回の地震の震央周辺(図4の領域b内)では、M5.0以上の地震が時々発生しています(図5)。最近では、2011年7月5日にM5.5の地震(最大震度5強)が発生し、住家一部破損21棟などの被害が生じました(被害は総務省消防庁による)。また、2021年12月3日にはM5.4の地震(最大震度5弱)が発生し、負傷者5名(軽傷)、住家一部破損2棟の被害が生じました(被害は令和3年12月13日9時30分現在、総務省消防庁による)。

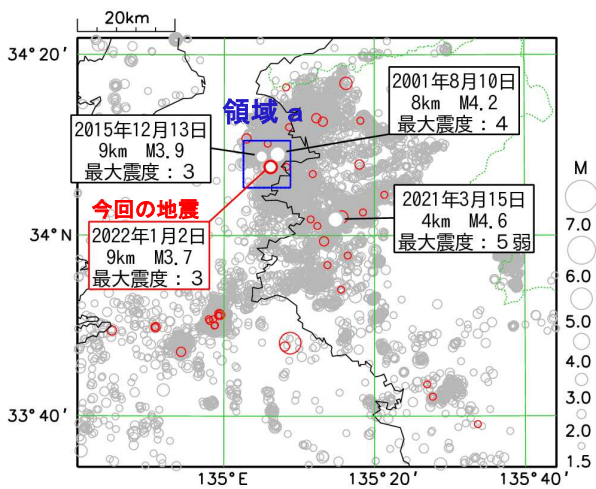


図2 震央分布図
(1997年10月1日～2022年1月6日、深さ0～20km、M \geq 1.5、2021年12月以降の地震を赤く表示)

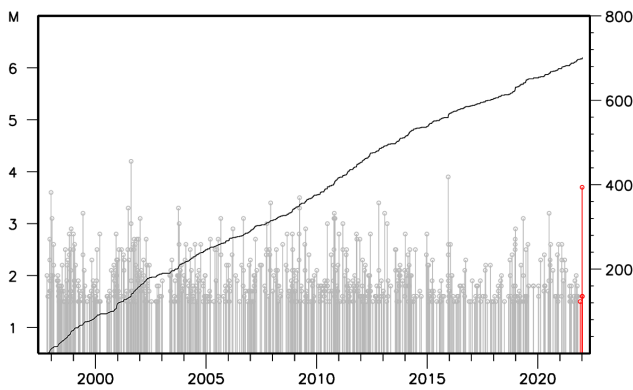


図3 図2の領域a内の規模別地震活動経過及び回数積算図

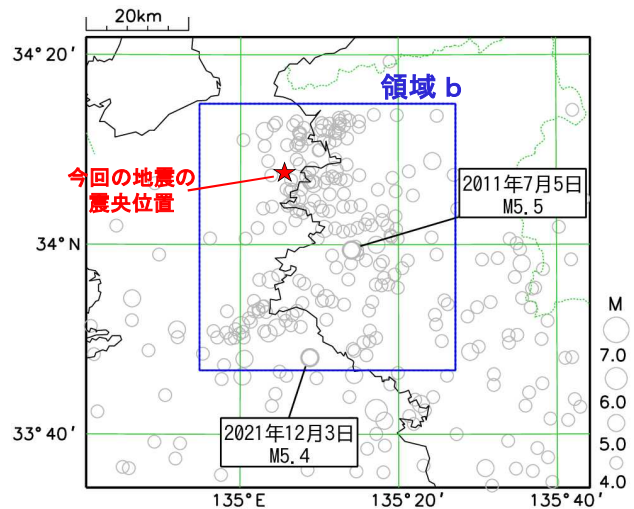


図4 震央分布図
(1919年1月1日～2022年1月6日、深さ0～40km、M \geq 4.0)

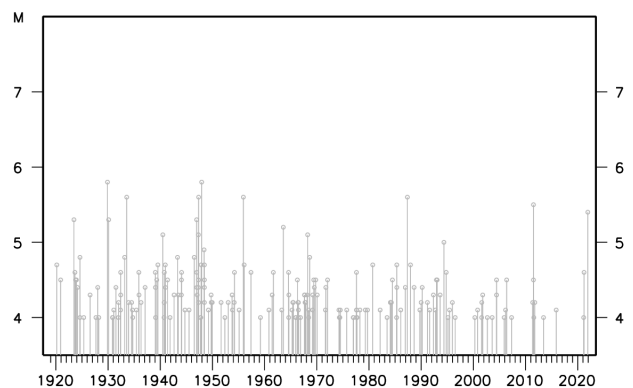


図5 図4の領域b内の規模別地震活動経過図