

9月の天候

2021年（令和3年）9月の特徴：

○北日本日本海側では日照時間はかなり多く、降水量は少なかった

北日本では、月を通して高気圧に覆われやすく、晴れた日が多かった。このため、日照時間は北日本日本海側でかなり多く、北日本太平洋側で多かった。また、降水量は北日本で少なかった。

○東日本太平洋側と西日本の日照時間は少なかった

東日本太平洋側と西日本では、中旬の中頃にかけては前線や台風第14号の影響で曇りや雨の日が多かったため、日照時間は少なかった。

○沖縄・奄美では気温はかなり高く、日照時間はかなり多かった

沖縄・奄美では、高気圧に覆われて晴れた日が多かったため、気温はかなり高く、日照時間はかなり多かった。

1 概況

北日本では、月を通して高気圧に覆われやすく、晴れた日が多かった。このため、月間日照時間は北日本日本海側でかなり多く、北日本太平洋側で多かった。北日本日本海側の月間日照時間は平年比130%で、9月として1946年の統計開始以降1位の多照となった。また、月降水量は北日本で少なかった。一方、東・西日本では、中旬の中頃にかけては前線の影響を受けやすく、17日から18日にかけて通過した台風第14号の影響も受けて、曇りや雨の日が多かったため、月間日照時間は東日本太平洋側と西日本で少なかった。その後は、高気圧と低気圧が交互に通過して、天気は数日の周期で変化したが、高気圧に覆われやすく、晴れた日が多かった。気温は、北・東日本では上旬を中心にオホーツク海高気圧からの冷たい空気の影響を受けて低くなったが、下旬を中心に暖かい空気が流れ込んで高くなった時期があり、月平均気温は平年並だった。西日本では下旬を中心に暖かい空気に覆われやすく、月平均気温は高かった。

沖縄・奄美では、11日から13日にかけて台風第14号が通過した影響で大雨や大荒れとなった所があったほかは、高気圧に覆われて晴れた日が多かったため、月平均気温はかなり高く、月間日照時間はかなり多かった。

2 気温、降水量、日照時間等の気候統計値

(1) 平均気温

沖縄・奄美でかなり高く、西日本で高かった。北・東日本では平年並だった。

(2) 降水量

北日本で少なかった。むつ（青森県）で月降水量の少ない方からの1位の値を更新した。東・西日本と沖縄・奄美では平年並だった。

(3) 日照時間

北日本日本海側と沖縄・奄美でかなり多く、北日本太平洋側で多かった。留萌（北海道）、深浦（青森県）等、4地点で月間日照時間の多い方からの1位の値を更新した。一方、東日本太平洋側と西日本で少なかった。東日本日本海側では平年並だった。

地域平均平年差（比）と階級（2021年9月）

	気温 平年差 ℃(階級)	降水量 平年比 %(階級)	日照時間 平年比 %(階級)		気温 平年差 ℃(階級)	降水量 平年比 %(階級)	日照時間 平年比 %(階級)
北日本	-0.2 (○)	73 (-) 日 68 (-) 太 77 (-)	122 (+)* 日 130 (+)* 太 115 (+)	北海道	-0.1 (○)	79 (-) 日 71 (-) 才 82 (○) 太 89 (○)	124 (+)* 日 132 (+)* 才 120 (+) 太 117 (+)
東日本	-0.4 (○)	85 (○) 日 80 (○) 太 87 (○)	90 (-) 日 106 (○) 太 86 (-)	東北	-0.4 (○)	65 (-) 日 61 (-) 太 67 (-)	120 (+) 日 129 (+)* 太 113 (+)
西日本	0.6 (+)	96 (○) 日 89 (○) 太 102 (○)	86 (-) 日 88 (-) 太 84 (-)	関東甲信	-0.7 (○)	78 (-)	89 (-)
沖縄・奄美	0.8 (+)*	75 (○)	125 (+)*	北陸	0.1 (○)	80 (○)	106 (○)
				東海	-0.3 (○)	100 (○)	83 (-)
				近畿	0.1 (○)	92 (○) 日 60 (-) 太 104 (○)	78 (-) 日 86 (-) 太 74 (-)*
				中国	0.6 (+)	101 (○) 陰 66 (-) 陽 144 (+)	80 (-) 陰 85 (-) 陽 74 (-)
				四国	0.4 (+)	75 (○)	79 (-)
				九州北部	0.9 (+)	103 (○)	89 (-)
				九州南部 ・奄美	0.7 (+) 本 0.7 (+) 奄 0.7 (+)*	94 (○) 本 104 (○) 奄 48 (-)	108 (+) 本 104 (○) 奄 125 (+)*
				沖縄	0.9 (+)*	83 (○)	125 (+)*

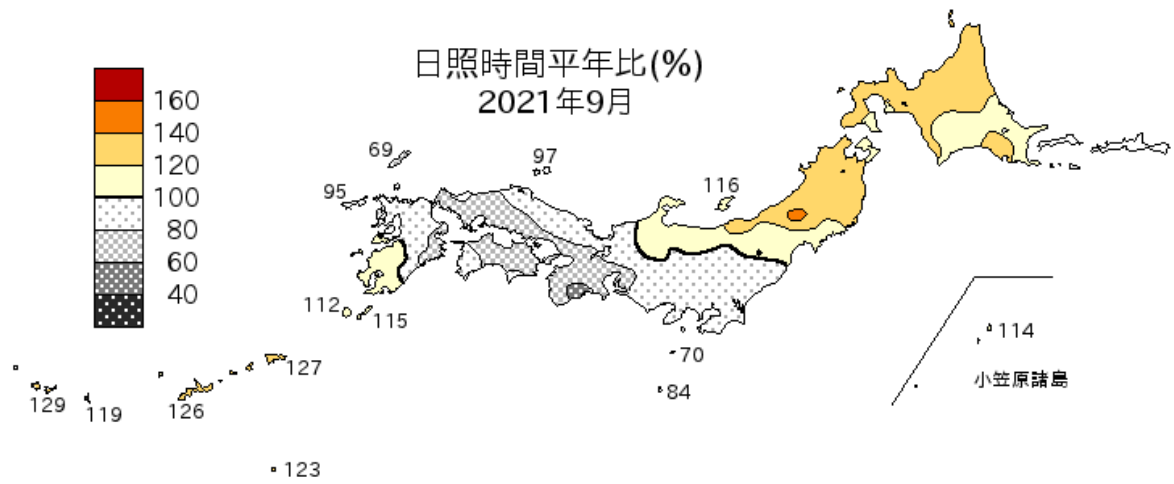
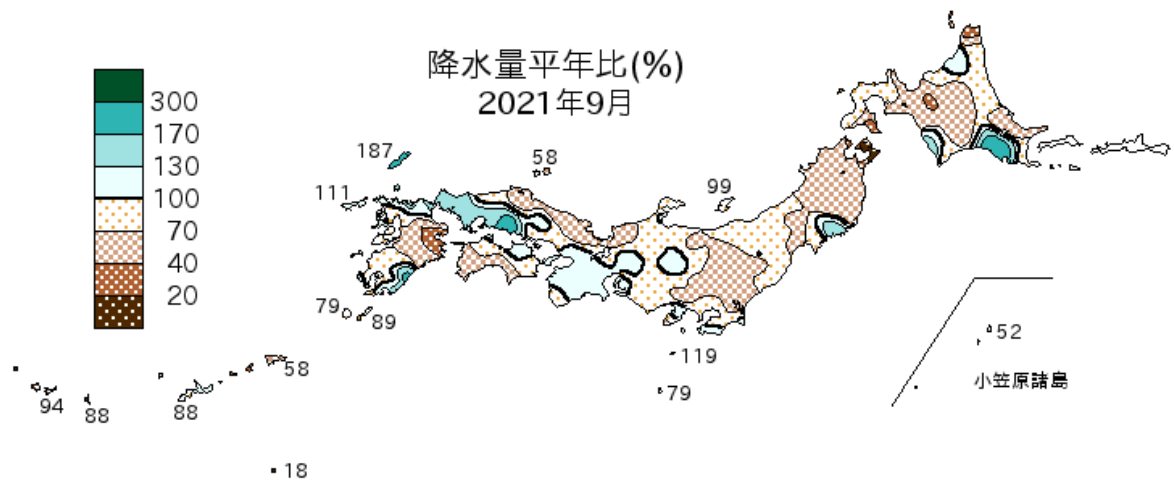
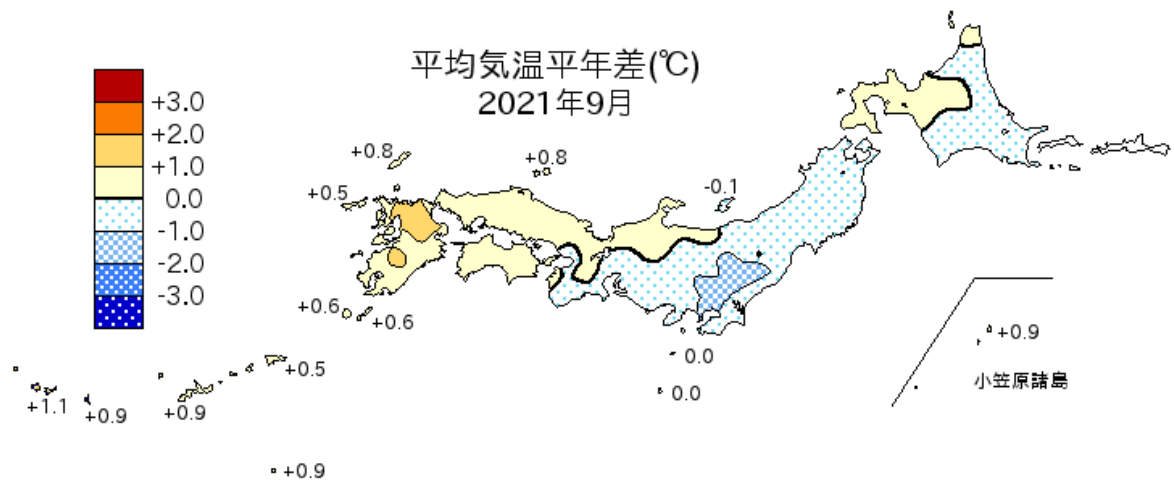
階級表示 -:低い(少ない) ○:平年並 +:高い(多い)
*はかなり低い(少ない)、かなり高い(多い)を表す

地域表示 日:日本海側 陰:山陰 本:本土(九州南部)
才:オホーツク海側 陽:山陽 奄:奄美
太:太平洋側

(注)・基礎となるデータは全国の気象台等での観測値で、観測所数は153地点である。

- ・「低い(少ない)」「平年並」「高い(多い)」の階級は、1991~2020年における30年間の観測値をもとに、これらが等しい割合で各階級に振り分けられる(各階級が10個ずつになる)ように決めている。また、値が1991~2020年の観測値の下位または上位10%に相当する場合には、「かなり低い(少ない)」「かなり高い(多い)」と表現する。
- ・本文中の北・東・西日本の降水量・日照時間の特徴は、日本海側・太平洋側の階級に基づいて記述している。

平年差（比）図（2021年9月）



3 旬別の天候経過

上旬：北日本では、オホーツク海高気圧が張り出して晴れた日が多かったため、旬降水量は少なく、旬間日照時間は北日本日本海側でかなり多く、北日本太平洋側で多かった。一方、東・西日本では、前線が停滞しやすく、曇りや雨の日が多くなり、旬降水量は多く、旬間日照時間は東日本太平洋側でかなり少なく、東日本日本海側と西日本で少なかった。沖縄・奄美では、太平洋高気圧に覆われて晴れた日が多く、旬間日照時間はかなり多く、旬降水量は少なかった。気温は、北・東日本ではオホーツク海高気圧からの冷たい空気の影響を受けやすかったため低く、特に東日本では寡照の影響もあってかなり低くなった。一方、沖縄・奄美では暖かい空気に覆われ、晴れた日が多く、高かった。

旬平均気温は、東日本でかなり低く、北日本で低かった。一方、沖縄・奄美で高かった。西日本で平年並だった。

旬降水量は、東・西日本で多かった。一方、北日本と沖縄・奄美で少なかった。

旬間日照時間は、東日本太平洋側でかなり少なく、東日本日本海側と西日本で少なかった。一方、北日本日本海側と沖縄・奄美でかなり多く、北日本太平洋側で多かった。

中旬：北日本と東日本日本海側では、高気圧と低気圧が交互に通過して、天気は数日の周期で変化したが、日本の北から高気圧が張り出して晴れた日が多く、旬間日照時間は北日本日本海側でかなり多く、北日本太平洋側で多かった。旬降水量は北・東日本日本海側で少なかった。東日本太平洋側と西日本では、旬の中頃までは前線や 17 日から 18 日にかけて通過した台風第 14 号の影響で曇りや雨の日が多くなり、西日本太平洋側を中心に大雨となった所もあったが、旬の終わりは高気圧に覆われて晴れた所が多かった。このため、旬降水量は西日本太平洋側で多く、旬間日照時間は西日本太平洋側でかなり少なく、東日本太平洋側と西日本日本海側で少なかった。沖縄・奄美では、11 日から 13 日にかけて台風第 14 号が通過したため大雨や大荒れとなった所があり、旬降水量は多かったが、その後は高気圧に覆われて晴れた日が多かった。気温は、北日本では北からの冷たい空気の影響を受けやすく低かった一方、沖縄・奄美では暖かい空気に覆われて高かった。

旬平均気温は、北日本で低かった。一方、沖縄・奄美で高かった。東・西日本で平年並だった。

旬降水量は、北・東日本日本海側で少なかった。一方、西日本太平洋側と沖縄・奄美で多かった。北・東日本太平洋側と西日本日本海側で平年並だった。

旬間日照時間は、北日本日本海側でかなり多く、北日本太平洋側で多かった。一方、西日本太平洋側でかなり少なく、東日本太平洋側と西日本日本海側で少なかった。東日本日本海側と沖縄・奄美で平年並だった。

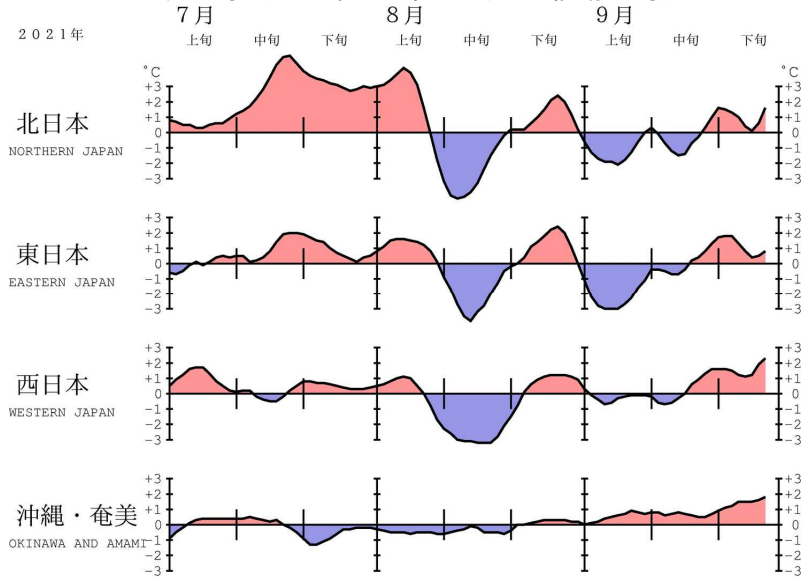
下旬：北・東・西日本では、高気圧と低気圧が交互に通過して、天気は数日の周期で変化したが、移動性高気圧に覆われやすく、晴れた日が多かった。22 日から 23 日にかけては北日本を通過した低気圧の影響で雨が降った。26 日頃は上空の寒気や湿った東よりの風の影響で東日本を中心に雨が降り、大雨となった所があった。30 日は北日本を通過した低気圧や日本の南を北上した台風第 16 号の影響で北日本と東日本太平洋側を中心に雨が降った。沖縄・奄美では、高気圧に覆われやすく、晴れた日が多かった。このため、旬間日照時間は沖縄・奄美でかなり多く、北日本日本海側と東・西日本で多かった。沖縄・奄美の旬間日照時間は平年比 151% で、9 月下旬として 1961 年の統計開始以降 1 位タイの多照となった。また、旬降水量は西日本太平洋側でかなり少なく、北・東日本太平洋側、西日本日本海側、沖縄・奄美で少なかった。気温は、北・東日本では、旬のはじめと終わりに南から暖かい空気が流れ込んだため高かった。西日本と沖縄・奄美では、暖かい空気に覆われやすく、かなり高かった。

旬平均気温は、西日本と沖縄・奄美でかなり高く、北・東日本で高かった。

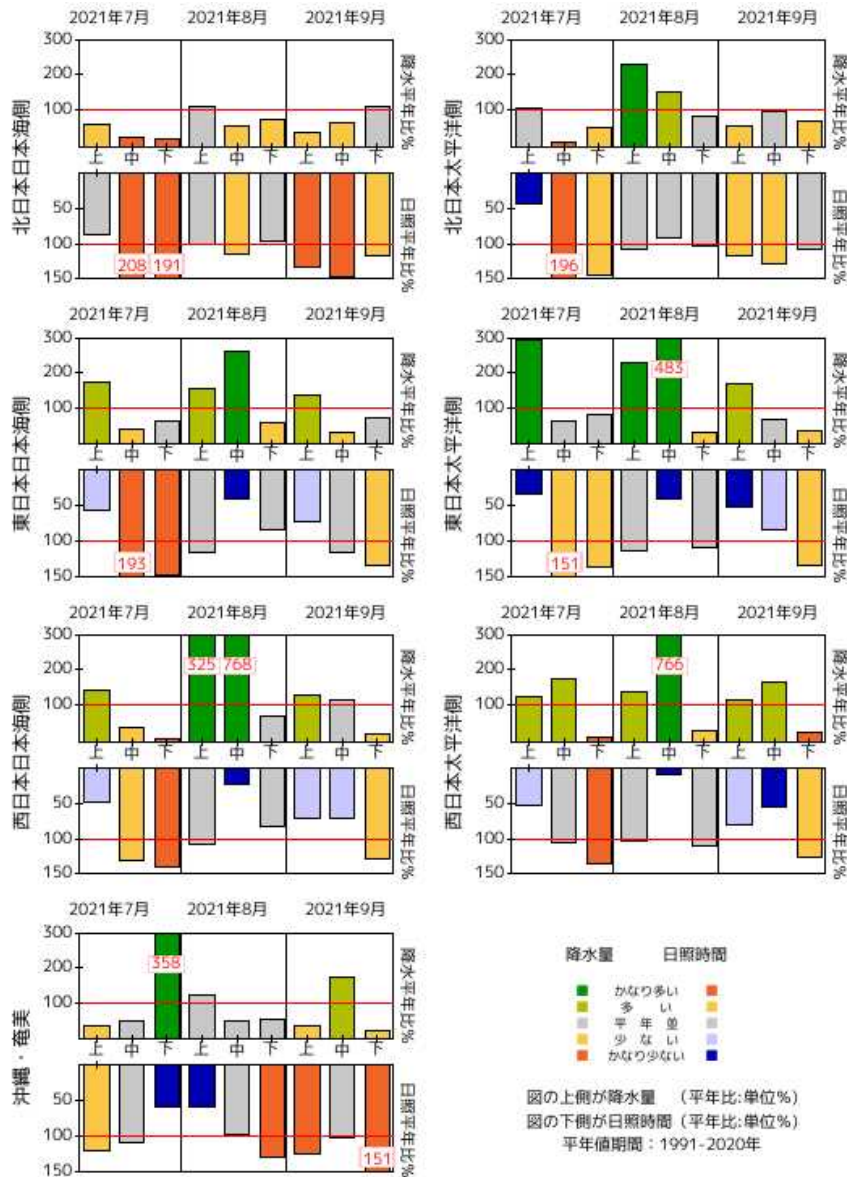
旬降水量は、西日本太平洋側でかなり少なく、北・東日本太平洋側、西日本日本海側、沖縄・奄美で少なかった。北・東日本日本海側で平年並だった。

旬間日照時間は、沖縄・奄美でかなり多く、北日本日本海側と東・西日本で多かった。北日本太平洋側で平年並だった。

地域平均気温平年差の経過（5日移動平均）

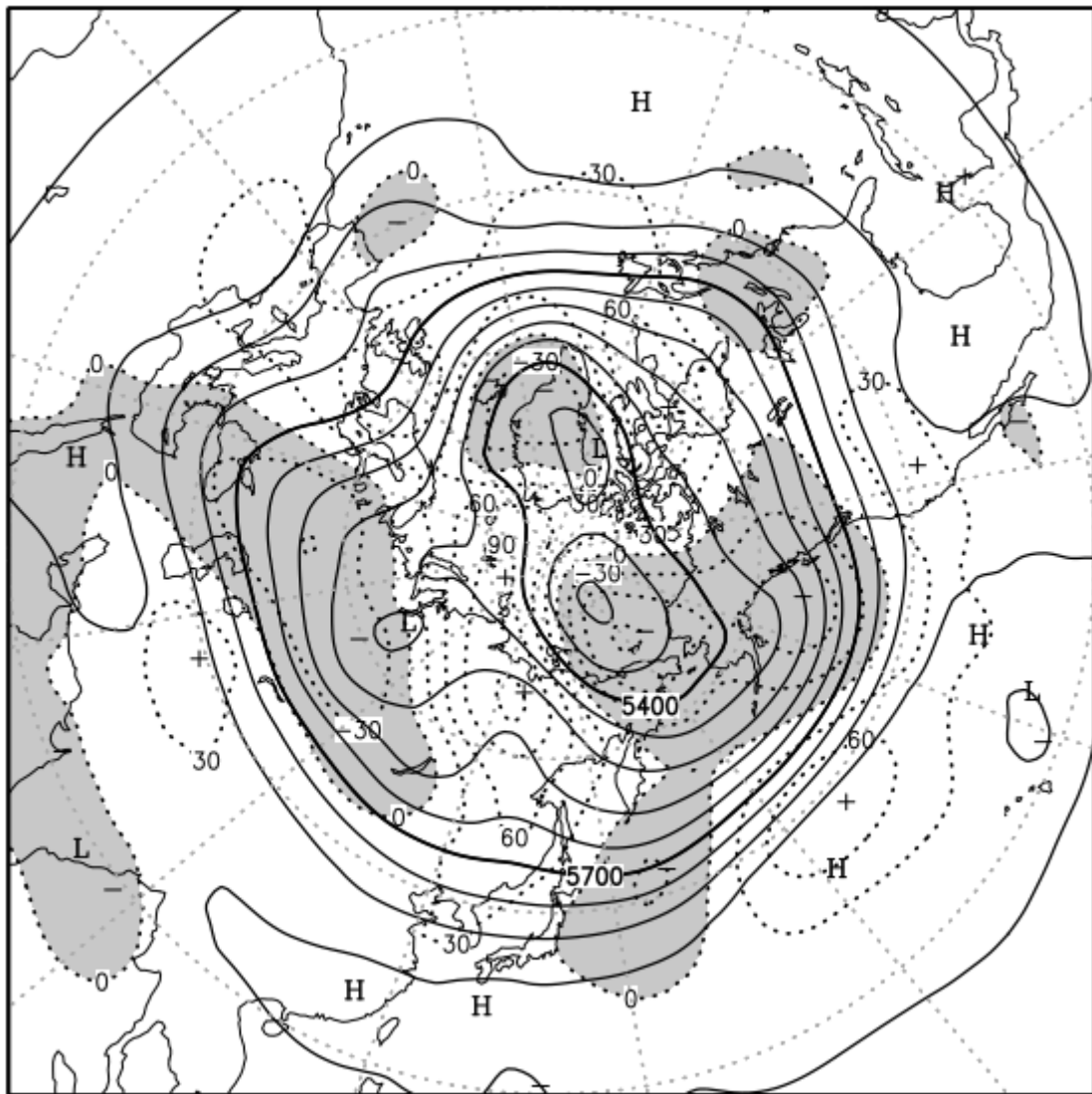


旬降水量および旬間日照時間の地域平均平年比の時系列



4 大気の流れの特徴

500hPa 天気図：日本の南海上は正偏差が広がり、亜熱帯高気圧が強かった。また、寒帯前線ジェット気流が東シベリア付近で北に、日本の東で南に蛇行し、日本の北で地上付近の高気圧が強かった。この影響で北日本では少雨・多照となった。また、北・東日本を中心に寒気の影響を受けた時期があった。



2021年9月の500hPa高度・偏差（等値線間隔 実況（実線）60m、偏差（破線）30m）
陰影域は負偏差

5 全国気候表 2021年9月

地点名	平均気温(平年差) 階級		降水量(平年比) 階級		降水日数 ≥1mm	日照時間(平年比) 階級	
	(°C)	(°C)	(mm)	(%)		(h)	(%)
札幌	18.8	(+0.2) ○	73.0	(51) -	8	201.2	(126) +*
稚内	17.7	(+0.5) ○	51.0	(37) -	6	217.4	(126) +
北見枝幸	16.4	(-0.1) ○	116.5	(86) ○	7	192.4	(124) +
旭川	16.5	(+0.1) ○	82.5	(61) -	6	190.0	(131) +*
留萌	17.2	(+0.0) ○	118.0	(81) ○	7	232.2	(139) +*
羽幌	17.1	(-0.3) ○	185.0	(129) +	7	229.7	(133) +*
岩見沢	17.5	(+0.1) ○	54.5	(38) -*	8	203.7	(126) +*
倶知安	16.5	(+0.1) ○	107.0	(80) ○	10	197.8	(132) +*
小樽	18.2	(+0.1) ○	72.0	(55) -	6	208.7	(131) +*
寿都	18.5	(+0.4) ○	132.5	(88) ○	7	215.1	(140) +*
網走	16.2	(-0.6) -	68.0	(59) -	6	188.3	(116) +*
紋別	16.0	(-0.6) -	120.5	(94) ○	8	188.6	(120) +*
雄武	15.5	(-0.5) ○	122.0	(89) ○	8	193.4	(121) +
釧路	15.9	(-0.6) -	286.0	(187) +*	6	177.0	(123) +
根室	15.5	(-0.7) -	143.0	(89) ○	8	166.7	(115) +
帯広	16.3	(-0.6) ○	91.5	(65) -	8	139.4	(101) ○
広尾	16.1	(-0.5) -	197.0	(75) -	8	159.8	(119) +
室蘭	18.7	(+0.3) ○	100.5	(64) -	7	192.2	(115) +
苫小牧	18.2	(+0.4) ○	97.0	(55) -	9	193.6	(126) +
浦河	17.3	(-0.4) ○	203.5	(141) +	7	198.2	(121) +*
函館	19.1	(+0.3) ○	50.0	(33) -*	6	182.8	(114) +
江差	19.5	(+0.0) ○	118.5	(87) ○	8	222.6	(137) +*
青森	19.8	(-0.1) ○	55.5	(42) -*	6	214.8	(132) +*
深浦	19.2	(-0.3) ○	87.0	(53) -	10	211.1	(136) +*
むつ	18.3	(-0.4) ○	26.5	(16) -*	5	159.7	(110) +
八戸	19.3	(-0.1) ○	67.5	(43) -*	5	205.5	(139) +*
秋田	21.0	(+0.0) ○	76.0	(47) -	8	205.1	(128) +*
盛岡	19.2	(-0.1) ○	66.5	(44) -*	7	167.1	(130) +*
大船渡	19.8	(-0.2) ○	285.0	(142) +	9	140.0	(118) +
宮古	18.9	(-0.2) ○	112.0	(52) -	11	176.7	(132) +*
仙台	20.8	(-0.4) ○	125.5	(65) ○	11	139.5	(109) +
石巻	20.2	(-0.3) ○	112.5	(74) -	10	159.6	(116) +
山形	20.0	(-0.6) ○	89.5	(72) -	8	161.8	(118) +
新庄	19.6	(-0.3) ○	96.0	(68) -	9	178.4	(142) +*
酒田	21.4	(-0.2) ○	136.5	(77) -	8	212.3	(135) +*
福島	20.7	(-0.9) ○	122.5	(73) -	11	122.5	(100) ○
若松	20.2	(-0.6) ○	88.5	(71) -	11	158.0	(111) +
白河	18.7	(-1.1) -	139.0	(66) -	12	106.8	(90) -
小名浜	21.1	(-0.9) -	191.0	(99) ○	10	128.7	(89) -
水戸	21.2	(-0.9) -	79.5	(43) -	9	123.3	(89) -
館野(つくば)	21.3	(-1.0) -	98.0	(52) -	11	118.7	(87) -
宇都宮	21.3	(-1.1) -	148.0	(68) -	10	109.3	(91) -
日光	14.1	(-1.1) -	247.5	(61) -	17	95.7	(91) -

地点名	平均気温(平年差) 階級		降水量(平年比) 階級		降水日数 ≥1mm	日照時間(平年比) 階級	
	(°C)	(°C)	(mm)	(%)		(h)	(%)
前橋	22.0	(-0.9) -	120.5	(59) -	15	121.6	(90) ○
熊谷	22.2	(-1.1) -	106.0	(53) -	10	115.8	(88) -
秩父	20.4	(-1.1) -	98.5	(42) -	15	93.7	(82) -
東京	22.3	(-1.0) -	222.5	(99) ○	12	100.7	(79) -
大島	22.8	(-0.6) -	277.0	(81) -	16	95.5	(68) -*
三宅島	24.5	(0.0) ○	393.5	(119) ○	18	95.2	(70) -*
八丈島	24.5	(0.0) ○	283.0	(79) ○	16	116.9	(84) -
父島	28.6	(+0.9) +*	75.0	(52) -	10	225.1	(114) +
千葉	22.8	(-1.0) -	139.0	(68) -	12	115.4	(86) -
銚子	23.1	(-0.3) ○	224.0	(104) ○	12	146.5	(92) ○
館山	23.0	(-0.7) -	231.5	(104) ○	13	125.0	(82) -
勝浦	22.8	(-0.7) -	267.5	(109) ○	15	126.9	(81) -
横浜	22.6	(-1.1) -	197.5	(82) ○	13	115.2	(82) -
長野	21.0	(0.0) ○	84.0	(67) -	11	161.0	(106) ○
松本	20.4	(0.0) ○	153.5	(104) ○	10)	149.8	(99) ○
諏訪	19.5	(-0.3) ○	220.5	(125) +	11	153.1	(100) ○
軽井沢	15.7	(-1.0) -	189.0	(98) ○	12	122.0	(96) ○
飯田	21.1	(-0.4) ○	194.0	(93) ○	12	137.8	(89) -
甲府	22.7	(-0.5) ○	150.0	(84) ○	11	148.5	(98) ○
河口湖	17.8	(-0.9) -	104.5	(39) -	13	107.0	(87) -
静岡	24.2	(-0.3) ○	254.5	(91) ○	13	152.8	(97) ○
浜松	24.2	(-0.7) -	198.5	(81) ○	14	143.9	(86) -
御前崎	24.5	(+0.1) ○	185.5	(78) ○	13	149.9	(86) -
三島	23.4	(-0.6) -	278.5	(115) ○	11	154.0	(102) ○
石廊崎	23.4	(-0.5) -	108.0	(58) -	14	157.3	(88) -
網代	22.4	(-0.9) -	282.0	(107) ○	12	126.5	(92) ○
名古屋	24.1	(-0.4) ○	224.0	(97) ○	15	126.1	(79) -
伊良湖	24.1	(-0.3) ○	305.5	(127) +	16	125.0	(74) -*
岐阜	24.2	(-0.3) ○	285.5	(118) ○	13	134.7	(82) -
高山	20.6	(+0.6) ○	183.5	(81) ○	12	145.0	(110) +
津	24.0	(-0.4) ○	316.0	(114) ○	18	119.3	(72) -*
上野	22.9	(+0.1) ○	218.0	(116) +	15	93.1	(66) -*
尾鷲	23.5	(-0.3) ○	893.0	(120) +	22	70.4)	(54) -*
四日市	22.9	(-0.3) ○	285.5	(100) ○	17	112.3	(74) -
新潟	22.3	(-0.2) ○	121.5	(80) ○	9	190.9	(122) +*
相川	22.4	(-0.1) ○	138.0	(99) ○	11	181.6	(116) +
高田	22.4	(+0.1) ○	200.5]	(97)] ○	13]	156.2	(114) +
			(統計日数:19)	(統計日数:19)			
富山	23.0	(+0.2) ○	176.5	(81) ○	10	143.5	(100) ○
伏木	22.7	(0.0) ○	226.5	(110) ○	10	148.6	(101) ○

地点名	平均気温(平年差) 階級		降水量(平年比) 階級		降水日数 ≥1mm	日照時間(平年比) 階級	
	(°C)	(°C)	(mm)	(%)		(h)	(%)
金 沢 輪 島	23.4	(+0.2) ○	159.5	(69) ○	10	154.3	(100) ○
	22.0	(0.0) ○	157.0	(73) ○	12	161.8	(113) +
福 井 敦 賀	23.7	(+0.6) ○	141.0	(66) ○	10	149.0	(99) ○
	23.8	(+0.1) ○	122.0	(60) -	11	124.8	(85) -
彦 根	23.6	(0.0) ○	143.0	(85) ○	12	136.7	(84) -
京 都 舞 鶴	24.6	(+0.2) ○	179.5	(101) ○	11	108.6	(76) -
	23.3	(+0.4) ○	100.5	(42) -	12	121.8	(91) -
大 阪	24.8	(-0.4) ○	192.0	(126) +	12	124.9	(77) -
神 戸 神 戸	25.1	(-0.3) ○	187.5	(119) +	10	128.2	(78) -
	23.3	(+0.7) +	129.5	(53) -	13	102.9	(84) -
姫 路 洲 本	24.0	(+0.2) ○	126.0	(71) -	9	127.0	(80) -
	23.7	(+0.2) ○	267.0	(119) +	12	122.9	(74) -*
奈 良	23.7	(+0.5) ○	175.5	(110) ○	13	107.6	(70) -*
和 歌 山 潮 岬	24.9	(0.0) ○	191.5	(106) ○	10	119.2	(69) -*
	24.6	(0.0) ○	274.5	(81) ○	16	124.9	(71) -*
岡 山 津 山	24.4	(+0.5) ○	125.0	(88) ○	8	109.7	(70) -
	22.4	(+0.2) ○	192.0	(113) ○	10	122.3	(83) -
広 島 呉 福 山	25.0	(+0.3) ○	221.0	(136) +	9	115.3	(69) -*
	24.7	(+0.2) ○	262.0	(182) +*	10	122.1	(73) -
	24.2	(+0.2) ○	274.0	(201) +*	9	125.8	(76) -
松 江 西 郷 浜 田	23.6	(+0.7) +	123.5	(61) ○	13	118.1	(81) -
	23.0	(+0.8) +	136.5	(58) -	13	144.4	(97) ○
	23.6	(+0.8) +	164.0	(85) ○	11)	129.2	(80) -
鳥 取 米 子 境	23.8	(+0.9) +	126.0	(56) -	13	124.4	(87) -
	23.8	(+0.8) +	126.5	(59) ○	14	121.0	(81) -
	24.0	(+0.8) +	160.0	(75) ○	14	120.7	(82) -
徳 島	24.9	(+0.1) ○	224.0	(83) ○	12	127.0	(78) -
高 松 多 度 津	25.1	(+0.4) ○	179.5	(107) +	11	113.9	(71) -*
	24.9	(+0.3) ○	174.5	(117) +	10	124.4	(75) -*
松 山 宇 和 島	25.0	(+0.4) ○	136.0	(91) ○	10	116.6	(71) -*
	25.2	(+0.7) +	96.5	(45) -	8	146.8	(87) -
高 知 宿 毛 清 水 室 戸 岬	25.4	(+0.4) +	246.5	(62) -	11	118.5	(73) -*
	25.3	(+0.7) +	130.5	(51) -	9	149.1	(86) -
	25.9	(+0.4) +	230.0	(63) -	10	149.3	(85) -
	24.1	(+0.1) ○	189.5	(59) -	12	152.8	(89) -
山 口 下 関 萩	24.5	(+1.0) +	230.0	(128) +	8	105.9	(70) -*
	25.2	(+0.6) +	244.0	(150) +*	10	127.9	(79) -
	24.0	(+0.9) +	300.0	(149) +	10	126.0	(83) -

地点名	平均気温(平年差) 階級		降水量(平年比) 階級		降水日数 ≥1mm	日照時間(平年比) 階級	
	(°C)	(°C)	(mm)	(%)		(h)	(%)
福岡	25.9	(+1.2) +	246.5	(141) +	10	150.3	(91) -
	24.5	(+1.1) +	200.0	(112) ○	11	128.5	(83) -
大分	25.1	(+0.9) +	60.0	(24) -*	7	114.7	(76) -
	25.0	(+1.4) +	64.5	(36) -	7	139.7	(92) ○
長崎	25.7	(+0.8) +	204.5	(110) ○	11	159.6	(93) ○
	24.2	(+0.8) +	439.5	(187) +*	12	90.4	(69) -*
平戸	24.3	(+0.8) +	305.0	(136) +	9	145.3	(91) -
	25.7	(+0.9) +	165.0	(84) ○	9	163.7	(92) -
佐世保	25.7	(+0.9) +	165.0	(84) ○	9	163.7	(92) -
	21.3	(+0.9) +	223.0	(86) ○	11	120.5	(97) ○
雲仙	21.3	(+0.9) +	223.0	(86) ○	11	120.5	(97) ○
	24.6	(+0.5) +	321.5	(111) +	13	156.7	(95) ○
福江	24.6	(+0.5) +	321.5	(111) +	13	156.7	(95) ○
	25.9	(+1.4) +*	150.0	(89) ○	8	171.6	(99) ○
佐賀	25.9	(+1.4) +*	150.0	(89) ○	8	171.6	(99) ○
	26.1	(+0.9) +	94.5	(55) -	10	176.9	(100) ○
熊本	26.1	(+0.9) +	94.5	(55) -	10	176.9	(100) ○
	24.7	(+1.1) +	160.5	(70) ○	9	165.2	(106) ○
人吉	24.7	(+1.1) +	160.5	(70) ○	9	165.2	(106) ○
	26.2	(+0.6) +	163.0	(80) ○	10	197.2	(103) ○
牛深	26.2	(+0.6) +	163.0	(80) ○	10	197.2	(103) ○
	25.7	(+1.0) +	692.0	(187) +*	12	148.0	(95) ○
宮崎	25.7	(+1.0) +	692.0	(187) +*	12	148.0	(95) ○
	24.8	(+0.7) +	195.0	(53) -	12	123.6	(79) -
延岡	24.8	(+0.7) +	195.0	(53) -	12	123.6	(79) -
	25.0	(+0.8) +	258.0	(82) ○	13	160.4	(108) +
都城	25.0	(+0.8) +	258.0	(82) ○	13	160.4	(108) +
	25.8	(+0.5) +	462.5	(151) +	11	158.4	(102) ○
油津	25.8	(+0.5) +	462.5	(151) +	11	158.4	(102) ○
	27.0	(+0.7) +	200.0	(90) ○	9	192.5	(109) ○
鹿児島	27.0	(+0.7) +	200.0	(90) ○	9	192.5	(109) ○
	25.2	(+0.6) +	232.0	(103) ○	11	192.5	(103) ○
阿久根	25.2	(+0.6) +	232.0	(103) ○	11	192.5	(103) ○
	26.1	(+0.8) +	240.0	(102) ○	9	208.8	(112) +
枕崎	26.1	(+0.8) +	240.0	(102) ○	9	208.8	(112) +
	26.3	(+0.6) +	354.0	(79) ○	16	156.6	(112) +
屋久島	26.3	(+0.6) +	354.0	(79) ○	16	156.6	(112) +
	26.8	(+0.6) +	259.5	(89) ○	13	192.0	(115) +
種子島	26.8	(+0.6) +	259.5	(89) ○	13	192.0	(115) +
	27.5	(+0.5) +	200.0	(58) -	14	171.2	(127) +*
名瀬	27.5	(+0.5) +	200.0	(58) -	14	171.2	(127) +*
	28.4	(+0.8) +*	66.0	(37) -	8	257.2	(123) +*
沖永良部	28.4	(+0.8) +*	66.0	(37) -	8	257.2	(123) +*
	28.8	(+0.9) +*	241.0	(88) ○	13	228.2	(126) +*
那覇	28.8	(+0.9) +*	241.0	(88) ○	13	228.2	(126) +*
	28.4	(+0.8) +*	252.0	(106) ○	17	228.1	(124) +*
名護	28.4	(+0.8) +*	252.0	(106) ○	17	228.1	(124) +*
	28.5	(+0.8) +	173.0	(73) ○	7	234.1	(118) +*
久米島	28.5	(+0.8) +	173.0	(73) ○	7	234.1	(118) +*
	28.5	(+0.9) +*	227.5	(88) ○	15	212.8	(119) +
宮古島	28.5	(+0.9) +*	227.5	(88) ○	15	212.8	(119) +
	29.3	(+1.1) +*	243.0	(94) ○	10	245.8	(129) +*
石垣島	29.3	(+1.1) +*	243.0	(94) ○	10	245.8	(129) +*
	28.3	(+0.7) +	204.0	(75) ○	14	229.4	(124) +
西表島	28.3	(+0.7) +	204.0	(75) ○	14	229.4	(124) +
	28.5	(+1.0) +*	159.5	(56) ○	10	241.7	(134) +*
与那国島	28.5	(+1.0) +*	159.5	(56) ○	10	241.7	(134) +*
	28.8	(+0.9) +*	30.5	(18) -*	8	271.7	(123) +*
南大東島	28.8	(+0.9) +*	30.5	(18) -*	8	271.7	(123) +*

(注) 1. 平年値は1991～2020年の資料から求めた。

2. 「階級」の記号の意味は以下のとおり。

+:高い(多い) ○:平年並 -:低い(少ない)

各階級の区分値は、1991～2020年における30年間の観測値をもとに、これらが等しい割合で各階級に振り分けられる(各階級が10個ずつになる)ように決めた。

また、値が1991～2020年の観測値の上位または下位10%に相当する場合には階級の「+」に*を付加した。この場合には以下のように表現できる。

かなり高い(多い) かなり低い(少ない)

3. 値の横に「) や]」がある場合は、月別値を求める際に使用したデータ(日別値)に欠測等が含まれていることを示す。)付きの値(準正常値)は通常のものと同様に扱うことができる。]付きの値(資料不足値)については、統計に用いる観測資料数が不足しているため、値の下に記載した統計日数(統計に用いた、品質が十分な日別値の数)を参考にするとともに、階級についても値と同様の品質であることに留意して使用されたい。

なお、日別値がすべて欠測のため値が求められない場合は「×」とした。

6 順位更新表 2021年9月

※順位の更新はタイ記録も含んでいる。タイ記録は「＝」で表す。

月平均気温の高い方からの順位更新

順位	地点名	平均気温 ℃	平年差 ℃	これまでの最高 ℃ (西暦年)	開始年	平年値 ℃
2	沖永良部	28.4 =	+0.8	28.6 (2017)	1969	27.6
	南大東島	28.8 =	+0.9	29.2 (2017)	1942	27.9
	父島	28.6	+0.9	28.8 (2020)	1968	27.7
3	佐賀	25.9 =	+1.4	26.9 (2007)	1890	24.5
	与那国島	28.5	+1.0	29.0 (2014)	1957	27.5
	那覇	28.8 =	+0.9	29.0 (2009)	1890	27.9
	名護	28.4	+0.8	28.7 (2017)	1966	27.6

月平均気温の低い方からの順位更新

3位以内はなし

月降水量の多い方からの順位更新

3位以内はなし

月降水量の少ない方からの順位更新

順位	地点名	降水量 mm	平年比 %	これまでの最小 mm (西暦年)	開始年	平年値 mm
1	むつ	26.5	16	35.0 (2008)	1935	163.8

月間日照時間の多い方からの順位更新

順位	地点名	日照時間 h	平年比 %	これまでの最大 h (西暦年)	開始年	平年値 h
1	留萌	232.2	139	214.7 (1988)	1943	167.5
	江差	222.6	137	212.0 (2006)	1941	162.3
	倶知安	197.8	132	192.4 (1956)	1944	149.3
	深浦	211.1	136	202.4 (2012)	1940	155.3
2	旭川	190.0	131	191.5 (1978)	1895	144.7
	寿都	215.1	140	219.5 (1906)	1900	153.9
	新庄	178.4	142	182.2 (2014)	1957	125.2
	八戸	205.5	139	210.5 (1969)	1936	148.2
	酒田	212.3	135	217.9 (2014)	1937	156.8
	与那国島	241.7	134	251.5 (1983)	1957	180.9
	名護	228.1	124	229.4 (1985)	1966	183.4
	沖永良部	257.2	123	257.5 (2010)	1969	209.3
3	羽幌	229.7	133	233.4 (1988)	1921	172.1
	青森	214.8	132	223.6 (1946)	1882	162.4
	南大東島	271.7	123	279.5 (1960)	1947	220.4

月間日照時間の少ない方からの順位更新

順位	地点名	日照時間 h	平年比 %	これまでの最小 h (西暦年)	開始年	平年値 h
3	山口	105.9	70	85.7 (2016)	1966	151.7

(注) 値の横に] がある場合には、月別値を求める際に使用したデータ（日別値）に欠測等、統計に用いなかった値が含まれている（資料不足値）。順位は更新順位以上になることは確実であるが、統計値の使用に際しては気候表に記載した統計日数を参照されたい。
平年値とは 1991～2020 年の 30 年間の値を平均したものである。

○本資料に関連した各地点の所在地等の情報は、気象庁ホームページに掲載しています。

<https://www.data.jma.go.jp/obd/stats/data/mdrr/chiten/sindex2.html>



(注意)

当資料に掲載されている天候の特徴や統計値は、現時点で得られている資料を取りまとめた速報です。

また、最新のデータを追加した上で、毎月 15 日頃に気象庁ホームページの「日本の天候の特徴と見通し」で詳しく解説しています。

<https://www.data.jma.go.jp/gmd/cpd/longfcst/>

