

# 7月の天候

2021年（令和3年）7月の特徴：

○北日本の気温はかなり高く、降水量はかなり少なく、北・東日本日本海側の日照時間はかなり多かった

中旬以降は北日本を中心に高気圧に覆われて晴れた日が多かったため、北日本の気温はかなり高く、降水量はかなり少なく、北・東日本日本海側の日照時間はかなり多かった。北日本日本海側では、7月として1946年の統計開始以降で1位の多照となった。

○東日本太平洋側の降水量はかなり多かった

東日本太平洋側は上旬に梅雨前線の影響で大雨となり、降水量はかなり多かった。

○沖縄・奄美の気温は低く、降水量は多く、日照時間は少なかった

期間の後半に台風第6号が沖縄地方にゆっくり接近し、台風の影響が長時間に渡ったため、沖縄・奄美の気温は低く、降水量は多く、日照時間は少なかった。

## 1 概況

28日には台風第8号が東北地方に上陸して横断したが、中旬以降は北日本を中心に高気圧に覆われて晴れることが多かったため、北・東日本日本海側の日照時間はかなり多く、北日本太平洋側と西日本日本海側で多かった。北日本日本海側の日照時間は平年比162%で、7月として1946年の統計開始以降で1位の多照となった。また、北日本で猛暑日を観測する地点があるなど気温はかなり高く、降水量はかなり少なかった。一方、東日本太平洋側は上旬に梅雨前線の影響で大雨となり、降水量はかなり多く、土砂災害等の被害が発生した所もあった。西日本は上旬を中心に暖かい空気が流れ込みやすく、気温は高かった。沖縄・奄美は期間の前半は太平洋高気圧に覆われて晴れの日が多かったが、後半は台風第6号が沖縄地方にゆっくり接近し、台風の影響が長時間に渡ったため、気温は低く、降水量は多く、日照時間は少なかった。

## 2 気温、降水量、日照時間等の気候統計値

### (1) 平均気温

北日本でかなり高く、西日本で高かった。稚内、旭川（以上、北海道）、秋田（秋田県）等、10 地点で月平均気温の高い方からの 1 位の値を更新し、岩見沢（北海道）、酒田（山形県）で月平均気温の高い方からの 1 位タイの値を記録した。一方、沖縄・奄美で低かった。東日本では平年並だった。

### (2) 降水量

北日本でかなり少なかった。留萌、網走、紋別（以上、北海道）等、8 地点で月降水量の少ない方からの 1 位の値を更新し、稚内（北海道）で月降水量の少ない方からの 1 位タイの値を記録した。一方、東日本太平洋側でかなり多く、沖縄・奄美で多かった。千葉（千葉県）で月降水量の多い方からの 1 位の値を更新した。東日本日本海側と西日本では平年並だった。

### (3) 日照時間

北・東日本日本海側でかなり多く、北日本太平洋側と西日本日本海側で多かった。札幌、江差（以上、北海道）、深浦（青森県）等、11 地点で月間日照時間の多い方からの 1 位の値を更新した。一方、沖縄・奄美で少なかった。東・西日本太平洋側では平年並だった。

地域平均平年差（比）と階級（2021年7月）

	気温 平年差 ℃(階級)	降水量 平年比 %(階級)	日照時間 平年比 %(階級)		気温 平年差 ℃(階級)	降水量 平年比 %(階級)	日照時間 平年比 %(階級)		
北日本	2.3 (+)*	47 (-)*	143 (+)*	北海道	2.8 (+)*	23 (-)*	151 (+)*		
		日 35 (-)*	日 162 (+)*			日 13 (-)*	日 167 (+)*		
		太 57 (-)*	太 127 (+)			オ 13 (-)*	オ 173 (+)*		
東日本	0.6 (O)	149 (+)	117 (+)	東北	1.7 (+)*	77 (-)	133 (+)*		
		日 96 (O)	日 137 (+)*			日 69 (-)	日 151 (+)*		
		太 163 (+)*	太 112 (O)			太 83 (O)	太 121 (+)		
西日本	0.5 (+)	94 (O)	108 (+)	関東甲信	0.4 (O)	169 (+)*	113 (O)		
		日 77 (O)	日 113 (+)			北陸	1.1 (+)	96 (O)	137 (+)*
		太 108 (O)	太 104 (O)			東海	0.6 (O)	154 (+)	112 (O)
沖縄・奄美	-0.1 (-)	149 (+)	95 (-)	近畿	0.5 (+)	116 (O)	109 (O)		
						日 111 (O)	日 112 (O)		
						太 117 (O)	太 108 (O)		
中国	0.7 (+)			中国	0.7 (+)	141 (+)	122 (+)		
						陰 169 (+)	陰 126 (+)		
						陽 106 (O)	陽 116 (+)		
四国	0.1 (O)			四国	0.1 (O)	111 (O)	108 (O)		
						九州北部	0.8 (+)	38 (-)	109 (O)
						九州南部	-0.2 (-)	100 (O)	91 (-)
九州南部 ・奄美	-0.1 (O)			九州南部 ・奄美	-0.1 (O)	本 97 (O)	本 92 (O)		
						奄 117 (O)	奄 85 (-)		
						沖繩	0.0 (O)	159 (+)	98 (O)

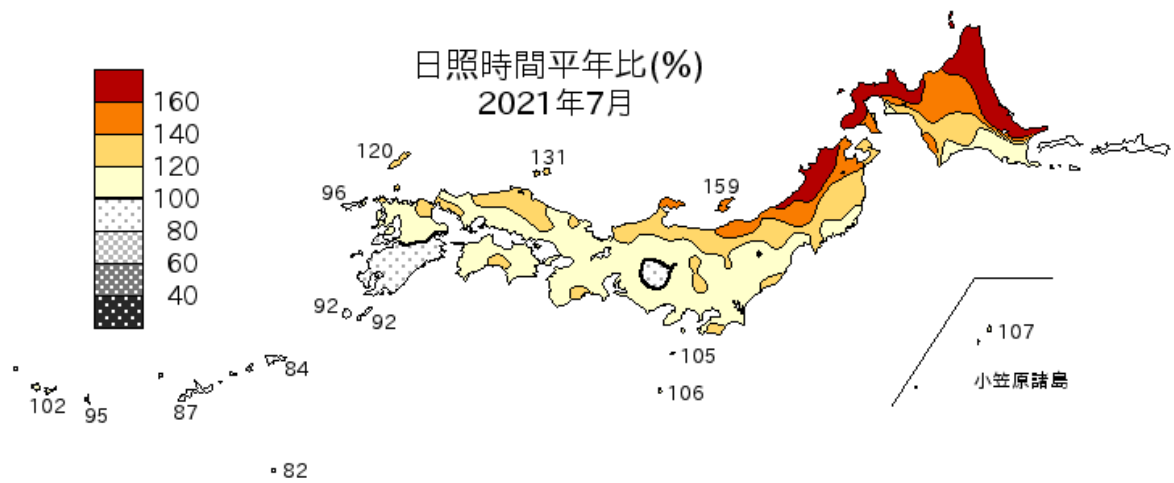
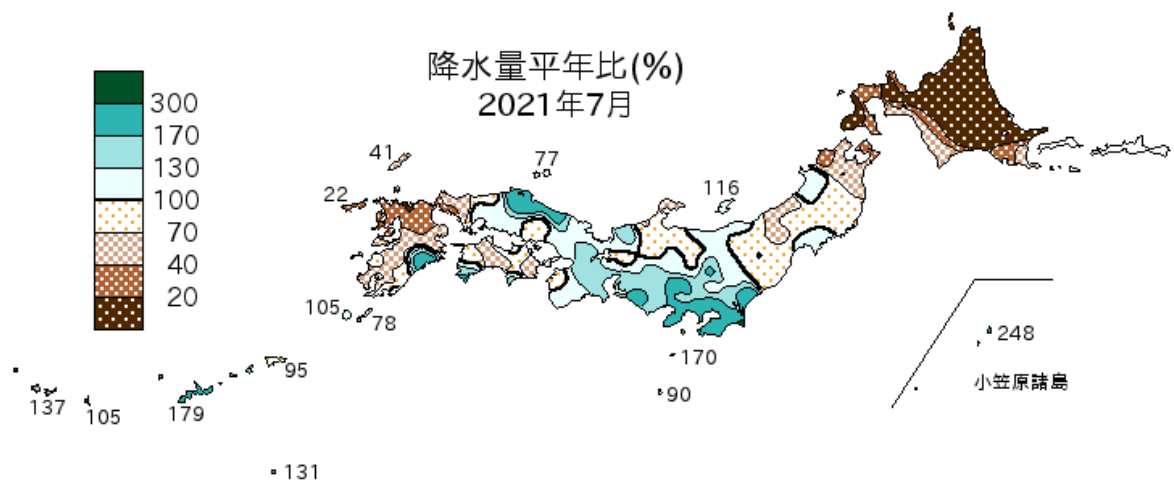
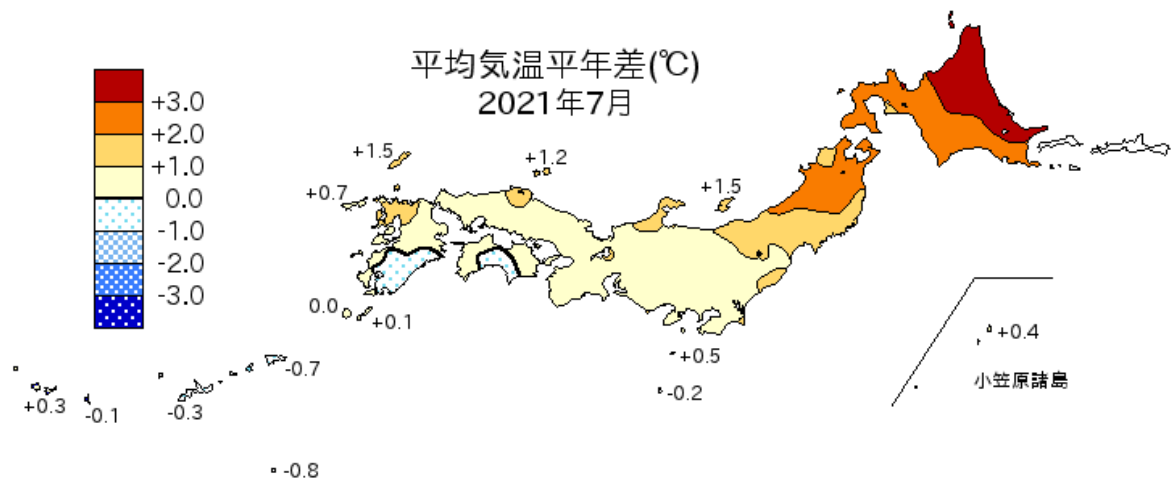
階級表示 ー:低い(少ない) O:平年並 +:高い(多い)  
\*はかなり低い(少ない)、かなり高い(多い)を表す

地域表示 日:日本海側 陰:山陰 本:本土(九州南部)  
オ:オホーツク海側 陽:山陽 奄:奄美  
太:太平洋側

(注)・基礎となるデータは全国の気象台等での観測値で、観測所数は153地点である。

- ・「低い(少ない)」「平年並」「高い(多い)」の階級は、1991～2020年における30年間の観測値をもとに、これらが等しい割合で各階級に振り分けられる(各階級が10個ずつになる)ように決めている。また、値が1991～2020年の観測値の下位または上位10%に相当する場合には、「かなり低い(少ない)」「かなり高い(多い)」と表現する。
- ・本文中の北・東・西日本の降水量・日照時間の特徴は、日本海側・太平洋側の階級に基づいて記述している。

平年差（比）図（2021年7月）



### 3 旬別の天候経過

**上旬：**梅雨前線は本州付近に停滞し、北・東・西日本では曇りや雨の日が多かったため、北・東日本太平洋側の旬間日照時間はかなり少なく、東日本日本海側と西日本で少なかった。1日は伊豆諸島で線状降水帯が発生するなど、期間のはじめは東日本太平洋側を中心に大雨となり、土砂災害等の被害が発生した所があった。東日本太平洋側の旬降水量は平年比287%でかなり多く、7月上旬として1946年の統計開始以降で1位の多雨となった。また、7日は鳥取県と島根県、10日は鹿児島県で線状降水帯が発生し、期間の中頃からは西日本を中心に大雨となり、河川氾濫等の被害が発生した所があった。東日本日本海側と西日本の旬降水量は多かった。西日本は期間の中頃までは太平洋高気圧の縁を回る暖かい空気が流れ込みやすく、旬平均気温は高かった。沖縄・奄美では高気圧に覆われて晴れた日が多く、旬降水量は少なく、旬間日照時間は多かった。2日ごろには沖縄地方で、3日ごろには奄美地方で梅雨明けしたとみられる（速報値）。

**旬平均気温**は、西日本で高く、北・東日本と沖縄・奄美で平年並だった。

**旬降水量**は、東日本太平洋側でかなり多く、東日本日本海側と西日本で多かった。一方、北日本日本海側と沖縄・奄美で少なかった。北日本太平洋側で平年並だった。

**旬間日照時間**は、北・東日本太平洋側でかなり少なく、東日本日本海側と西日本で少なかった。一方、沖縄・奄美で多かった。北日本日本海側で平年並だった。

**中旬：**北・東日本と西日本日本海側では高気圧に覆われて晴れた日が多く、北日本と東日本日本海側の旬間日照時間はかなり多く、東日本太平洋側と西日本日本海側で多かった。北日本日本海側と北日本太平洋側の旬間日照時間はそれぞれ平年比208%と196%で、7月中旬として1961年の統計開始以降で1位の多照となった。北日本では期間の後半は猛暑日を観測する地点があるなど、旬平均気温はかなり高かった。また、北日本の旬降水量はかなり少なく、東・西日本日本海側で少なかった。太平洋高気圧は日本の東から本州付近にゆっくりと張り出したため、西日本太平洋側は高気圧の南側となり東から流入する湿った空気の影響を受けやすく、旬降水量は多かった。梅雨前線は次第に不明瞭となったが、本州付近は期間の半ばまでは上空の寒気の影響を受け、大気の状態が不安定となった所があった。上空の寒気の影響は次第に縮小し、11日ごろには九州南部で、13日ごろには九州北部地方と中国地方で、14日ごろには北陸地方で、16日ごろには関東甲信地方と東北南部と東北北部で、17日ごろには近畿地方と東海地方で、19日ごろには四国地方で梅雨明けしたとみられる（速報値）。沖縄・奄美は期間の半ばまでは太平洋高気圧に覆われて晴れた日が多かったが、期間の終わりは台風第6号が沖縄地方に接近して曇りや雨となり、旬平均気温、旬降水量、旬間日照時間ともに平年並だった。

**旬平均気温**は、北日本でかなり高く、東・西日本と沖縄・奄美で平年並だった。

**旬降水量**は、北日本でかなり少なく、東・西日本日本海側で少なかった。一方、西日本太平洋側で多かった。東日本太平洋側と沖縄・奄美で平年並だった。

**旬間日照時間**は、北日本と東日本日本海側でかなり多く、東日本太平洋側と西日本日本海側で多かった。西日本太平洋側と沖縄・奄美で平年並だった。

**下旬：**北・東・西日本では、期間の半ばまでは高気圧に覆われて晴れた日が多かったが、28日に台風第8号が東北地方に上陸して横断し、北日本や東日本日本海側では曇りや雨となった。北・東日本日本海側と西日本の旬間日照時間はかなり多く、北・東日本太平洋側で多かった。北日本日本海側の旬間日照時間は平年比191%で、7月下旬として1961年の統計開始以降で1位の多照となった。北日本日本海側と西日本の旬降水量はかなり少なく、北日本太平洋側で少なかった。北日本の旬平均気温は平年差+3.0℃でかなり高く、7月下旬として1946年の統計開始

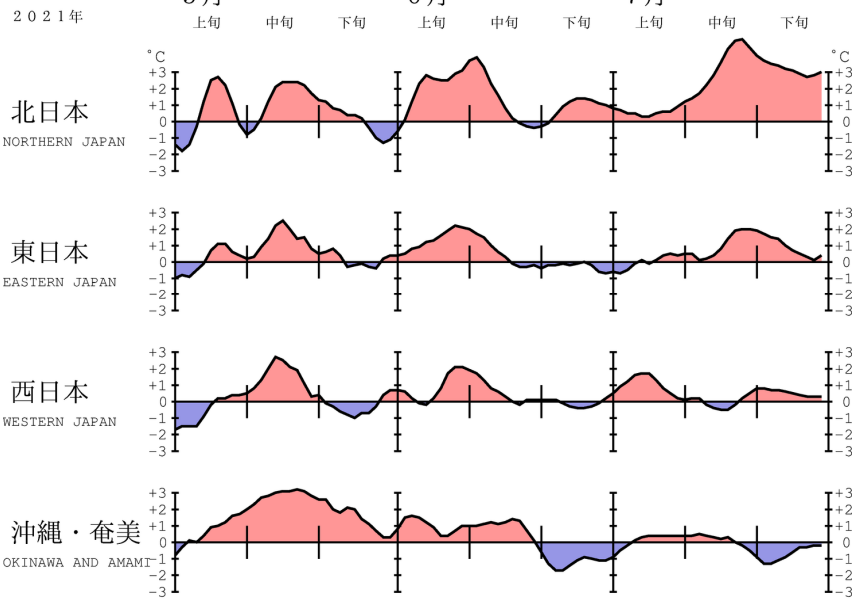
以降で1位の高温となり、猛暑日を観測した地点もあった。沖縄・奄美では期間の前半に台風第6号が沖縄地方をゆっくり接近し、台風の影響が長時間に渡ったため、曇りや雨の日が多かった。沖縄・奄美の旬平均気温はかなり低く、旬降水量はかなり多く、旬間日照時間はかなり少なかった。

**旬平均気温**は、北日本でかなり高かった。一方、沖縄・奄美でかなり低かった。東・西日本で平年並だった。

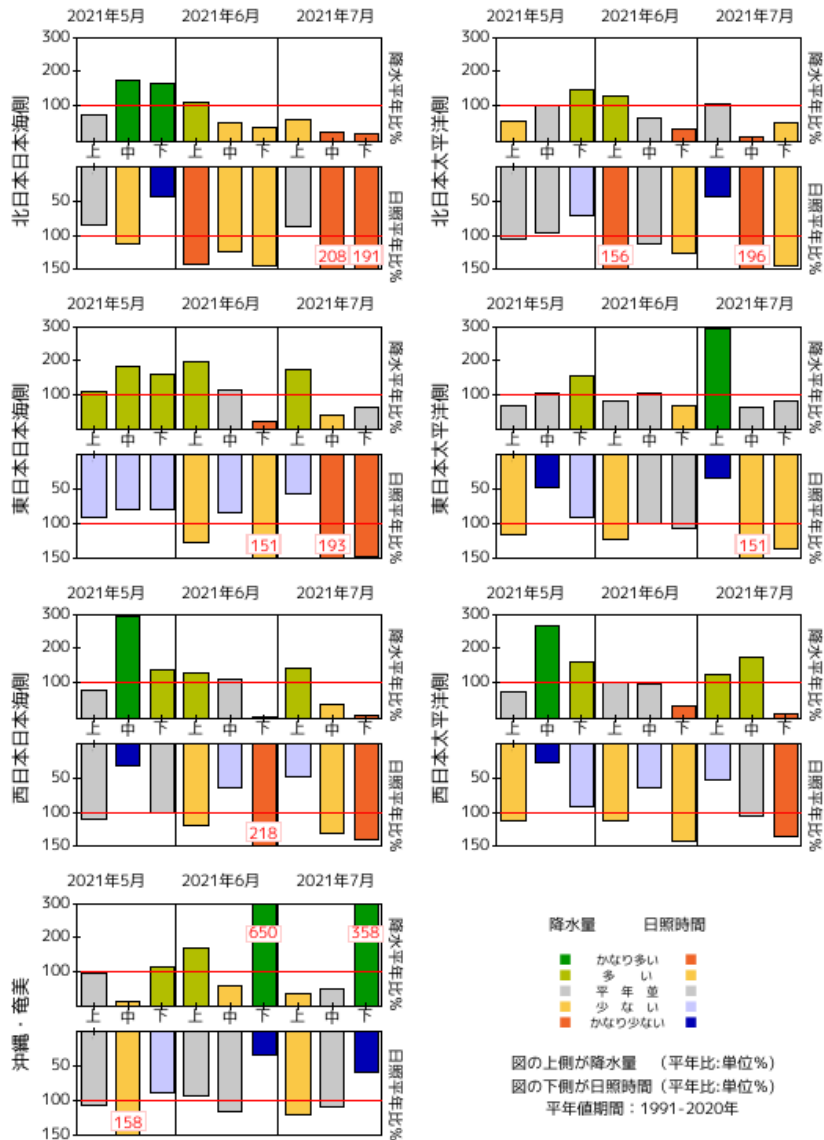
**旬降水量**は、北日本日本海側と西日本でかなり少なく、北日本太平洋側で少なかった。一方、沖縄・奄美でかなり多かった。東日本で平年並だった。

**旬間日照時間**は、北・東日本日本海側と西日本でかなり多く、北・東日本太平洋側で多かった。一方、沖縄・奄美でかなり少なかった。

### 地域平均気温平年差の経過（5日移動平均）

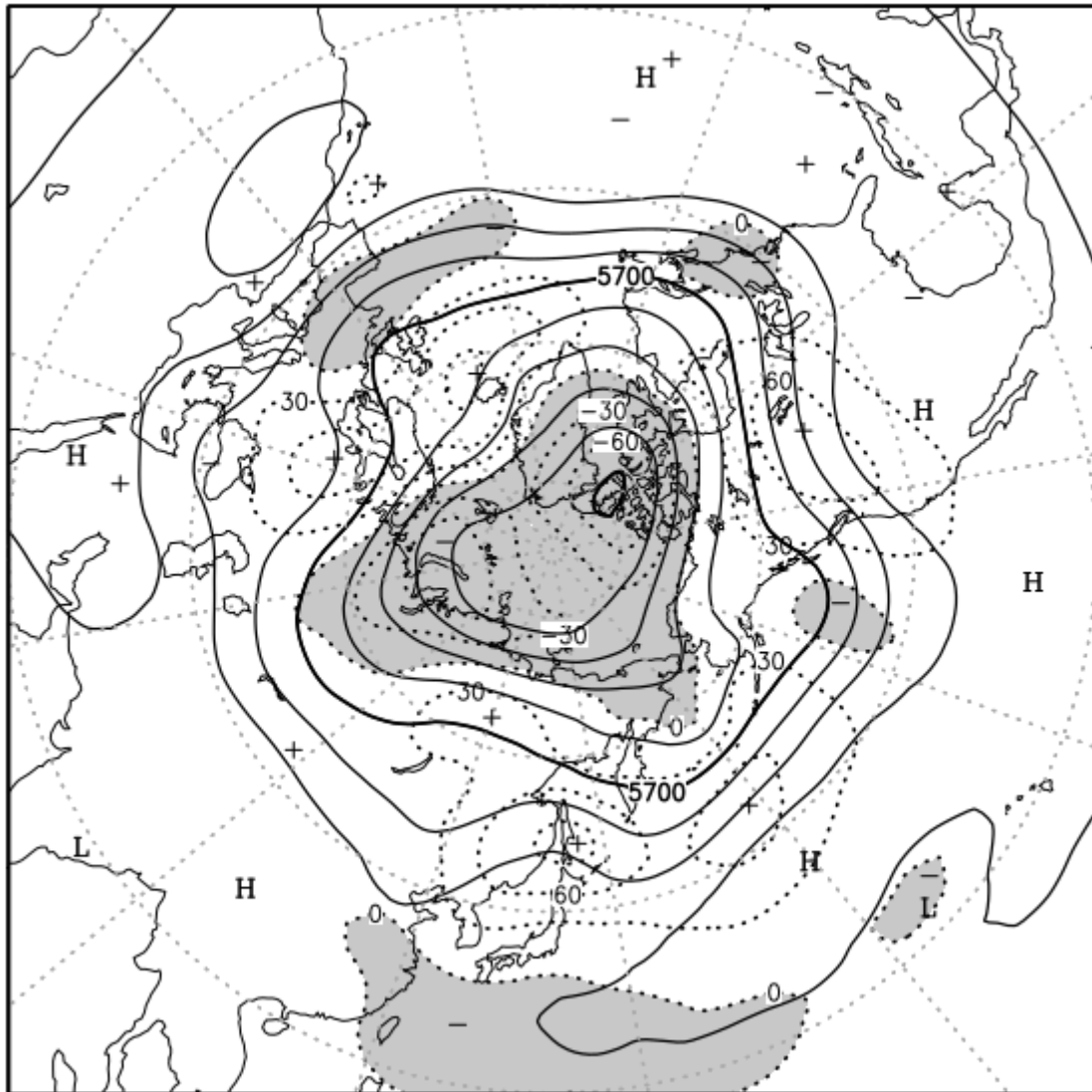


### 旬降水量および旬間日照時間の地域平均平年比の時系列



## 4 大気の流れの特徴

500hPa 天気図：偏西風は日本付近で北へ蛇行し、高度はサハリン付近を中心に北日本で正偏差となった。北日本では上層の高気圧が強まり、下降気流による断熱昇温やよく晴れたことで高温、少雨、多照となった。亜熱帯高気圧は期間の前半は本州南岸に、後半は北日本に張り出すことが多く、東・西日本太平洋側は湿った空気の影響を受ける時期があった。日本の南東から沖縄・奄美にかけての高度は広く負偏差となった。



2021年7月の500hPa高度・偏差（等値線間隔 実況（実線）60m、偏差（破線）30m）  
陰影域は負偏差



## 5 全国気候表 2021年7月

地点名	平均気温(平年差) 階級		降水量(平年比) 階級		降水日数 ≥1mm	日照時間(平年比) 階級	
	(°C)	(°C)	(mm)	(%)		(h)	(%)
札幌	23.9	(+2.8) +*	7.5	( 8 ) -*	2	285.3	( 170 ) +*
稚内	21.1	(+3.9) +*	6.0	( 6 ) -*	2	253.2	( 177 ) +*
北見枝幸	19.7	(+3.1) +*	24.5	( 20 ) -*	4	226.5	( 184 ) +*
旭川	24.4	(+3.7) +*	18.5	( 14 ) -*	4	236.9	( 148 ) +*
留萌	22.6	(+3.0) +*	4.0	( 4 ) -*	2	269.3	( 159 ) +*
羽幌	22.8	(+3.2) +*	13.5	( 10 ) -*	2	276.7	( 165 ) +*
岩見沢	22.9	(+2.7) +*	14.5	( 13 ) -*	4	245.5	( 157 ) +*
倶知安	22.3	(+2.6) +*	8.5	( 8 ) -*	4	233.0	( 161 ) +*
小樽	23.3	(+3.1) +*	28.5	( 30 ) -*	3	262.4	( 161 ) +*
寿都	21.9	(+2.4) +*	22.5	( 24 ) -*	5	268.5	( 173 ) +*
網走	21.3	(+3.7) +*	5.0	( 6 ) -*	1	287.8	( 172 ) +*
紋別	20.4	(+3.3) +*	6.0	( 6 ) -*	2	238.0	( 166 ) +*
雄武	19.7	(+3.2) +*	23.0	( 20 ) -*	4	225.1	( 170 ) +*
釧路	18.9	(+2.8) +*	24.0	( 20 ) -*	5	118.8	( 100 ) ○
根室	17.5	(+2.6) +*	59.5	( 52 ) -	6	123.1	( 105 ) ○
帯広	21.3	(+2.4) +*	17.5	( 16 ) -*	5	150.2	( 123 ) +
広尾	18.6	(+2.0) +*	83.5	( 50 ) -	9	110.4	( 102 ) ○
室蘭	20.1	(+1.6) +*	113.0	( 71 ) ○	14	138.7	( 104 ) ○
苫小牧	20.3	(+2.1) +*	80.5	( 49 ) -	9	137.2	( 127 ) +
浦河	19.8	(+2.1) +*	66.0	( 47 ) -*	7	170.5	( 147 ) +*
函館	22.8	(+2.5) +*	26.5	( 21 ) -*	3	196.8	( 146 ) +*
江差	23.4	(+2.8) +*	16.0	( 13 ) -*	5	272.0	( 196 ) +*
青森	23.9	(+2.1) +*	66.0	( 51 ) -	5	244.5	( 151 ) +*
深浦	23.6	(+1.9) +*	48.0	( 33 ) -	7	280.0	( 181 ) +*
むつ	22.2	(+2.1) +*	50.0	( 39 ) -	7	159.8	( 122 ) +
八戸	22.7	(+2.0) +*	86.5	( 63 ) -	9	200.1	( 134 ) +
秋田	26.0	(+2.6) +*	250.0	( 127 ) +	10	259.4	( 173 ) +*
盛岡	24.5	(+2.1) +*	155.0	( 78 ) ○	14	170.4	( 131 ) +
大船渡	23.3	(+1.6) +	195.5	( 100 ) +	13	156.0	( 117 ) ○
宮古	22.1	(+1.8) +*	150.0	( 95 ) ○	15	156.0	( 117 ) +
仙台	24.1	(+1.2) +	189.0	( 106 ) ○	16	137.1	( 109 ) ○
石巻	23.3	(+1.4) +	160.0	( 110 ) ○	13	170.4	( 122 ) +
山形	25.3	(+1.4) +	115.0	( 61 ) -	14	180.8	( 125 ) +
新庄	24.9	(+1.9) +*	186.5	( 85 ) ○	11	194.9	( 147 ) +*
酒田	26.0	(+2.2) +*	100.5	( 46 ) -	11	260.5	( 163 ) +*
福島	25.2	(+0.9) +	130.5	( 73 ) -	15	149.8	( 120 ) +
若松	25.3	(+1.3) +	153.5	( 78 ) -	15	185.0	( 118 ) +
白河	23.4	(+0.6) ○	208.5	( 89 ) ○	17	134.0	( 111 ) ○
小名浜	24.0	(+1.5) +*	122.0	( 76 ) -	13	186.5	( 123 ) +
水戸	24.7	(+0.5) ○	312.5	( 220 ) +*	14	176.9	( 117 ) ○
館野(つくば)	24.9	(+0.3) ○	201.5	( 150 ) +	13	162.8	( 107 ) ○
宇都宮	25.2	(+0.4) ○	264.0	( 123 ) +	19	129.8	( 109 ) ○
日光	18.2	( 0.0 ) ○	298.0	( 106 ) ○	23	132.6	( 121 ) +

地点名	平均気温(平年差) 階級		降水量(平年比) 階級		降水日数 ≥1mm	日照時間(平年比) 階級	
	(°C)	(°C)	(mm)	(%)		(h)	(%)
前橋	26.1	(+0.3) ○	380.0	(188) +*	19	162.0	(111) ○
熊谷	26.3	(+0.3) ○	192.5	(113) ○	16	161.7	(111) ○
秩父	24.9	(+0.3) ○	251.0	(131) +	17	172.4	(129) +
東京	25.9	(+0.2) ○	310.0	(198) +*	11	160.2	(106) ○
大島	25.3	(+0.7) +	434.5	(170) +	12	163.1	(108) ○
三宅島	25.8	(+0.5) +	408.5	(170) +	11	191.5	(105) ○
八丈島	25.0	(-0.2) -	229.5	(90) ○	9	145.0	(106) ○
父島	28.1	(+0.4) +	197.0	(248) +*	11	264.2	(107) +
千葉	26.0	(+0.3) ○	395.0	(289) +*	13	178.4	(110) ○
銚子	24.6	(+1.1) +	396.5	(309) +*	12	206.6	(119) ○
館山	25.7	(+0.5) +	365.0	(204) +	9	206.7	(115) ○
勝浦	24.9	(+1.0) +	407.5	(245) +*	8	215.7	(136) +
横浜	26.0	(+0.4) ○	368.0	(202) +*	12	189.5	(111) ○
長野	25.0	(+0.7) +	114.5	(83) ○	11	197.2	(117) +
松本	24.6	(+0.4) ○	137.5	(105) ○	16	195.8	(112) ○
諏訪	23.2	(0.0) ○	215.0	(111) ○	17	166.8	(98) ○
軽井沢	20.2	(+0.1) ○	169.0	(88) ○	19	172.1	(124) +
飯田	24.4	(0.0) ○	359.0	(150) +	20	152.0	(91) -
甲府	26.1	(+0.1) ○	347.0	(233) +*	17	175.8	(105) ○
河口湖	21.9	(0.0) ○	250.0	(140) +	14	164.4	(111) ○
静岡	26.7	(+0.6) +	436.0	(147) +	11	181.6	(115) ○
浜松	26.8	(+0.5) +	394.0	(188) +*	13	202.7	(115) ○
御前崎	26.1	(+1.1) +	283.5	(128) +	7	212.6	(113) ○
三島	26.3	(+0.3) ○	542.5	(243) +*	13	159.7	(107) ○
石廊崎	25.3	(+0.8) +	372.0	(183) +	9	196.8	(116) ○
網代	25.0	(-0.2) ○	483.5	(199) +*	13	182.9	(113) ○
名古屋	27.4	(+0.5) ○	312.5	(148) +	15	175.2	(106) ○
伊良湖	26.8	(+0.7) +	260.0	(163) +	9	227.9	(117) +
岐阜	27.7	(+0.7) ○	240.0	(89) ○	13	177.2	(106) ○
高山	23.9	(+0.4) ○	232.5	(89) ○	22	152.8	(104) ○
津	27.4	(+0.6) +	308.0	(177) +	12	207.8	(115) +
上野	26.5	(+0.7) +	275.5	(142) +	14	170.1	(110) ○
尾鷲	26.1	(+0.3) ○	501.0	(124) +	10	194.2	(122) +
四日市	26.4	(+0.8) +	278.0	(134) +	12	176.8	(109) ○
新潟	26.1	(+1.2) +	226.5	(102) ○	11	242.5	(150) +*
相川	25.5	(+1.5) +*	240.5	(116) ○	9	256.0	(159) +*
高田	26.0	(+1.0) +	235.0	(114) +	13	207.4	(140) +
富山	26.4	(+0.9) ○	219.5	(89) ○	16	194.1	(127) +
伏木	26.3	(+1.2) +	163.0	(73) ○	15	213.3	(133) +
金沢	27.0	(+1.2) +	159.5	(68) ○	14	219.0	(131) +
輪島	25.5	(+1.1) +	102.0	(51) -	11	229.7	(145) +*

地点名	平均気温(平年差) 階級		降水量(平年比) 階級		降水日数 ≥1mm	日照時間(平年比) 階級	
	(°C)	(°C)	(mm)	(%)		(h)	(%)
福井	27.0	(+0.9) +	350.5	(146) +	12	193.4	(124) +
	敦賀	27.3	(+1.0) +	210.5	(103) ○	12	184.4
彦根	27.2	(+1.1) +	205.0	(94) ○	12	177.2	(104) ○
京都	27.9	(+0.6) +	390.0	(174) +	17	152.4	(107) ○
	舞鶴	26.4	(+0.5) ○	241.5	(125) +	16	164.3
大阪	27.9	(+0.2) ○	268.5	(154) +	9	191.0	(104) ○
神戸	27.5	(+0.4) ○	184.0	(98) ○	10	196.4	(104) ○
	豊岡	26.7	(+0.7) ○	213.5	(114) +	13	183.7
姫路	26.7	(+0.3) ○	204.0	(111) ○	9	185.9	(108) +
洲本	26.6	(+1.0) +	120.5	(66) ○	8	216.2	(110) ○
奈良	27.3	(+1.1) +	224.0	(129) ○	10	183.5	(116) ○
和歌山	27.1	(-0.1) ○	150.5	(86) ○	9	219.6	(107) ○
	潮岬	25.9	(+0.2) ○	358.0	(120) ○	9	213.4
岡山	27.4	(+0.4) ○	160.5	(90) ○	9	192.8	(114) +
	津山	25.8	(+0.5) ○	206.5	(87) ○	14	181.4
広島	27.6	(+0.4) ○	380.0	(136) +	12	172.9]	(100)] ○
	呉	26.8	(+0.3) ○	237.5	(94) ○	11	213.1
福山	26.8	(+0.2) ○	247.0	(125) +	10	206.8	(107) ○
松江	27.0	(+1.2) +	480.0	(205) +*	9	221.1	(131) +
	西郷	25.8	(+1.2) +	156.0	(77) ○	10	211.0
浜田	26.4	(+0.8) +	220.0	(92) ○	10	220.6	(122) +
鳥取	26.9	(+0.7) ○	380.0	(201) +*	12	188.6	(113) ○
	米子	27.1	(+0.9) +	449.5	(198) +*	8	223.0
境	27.0	(+1.1) +	523.5	(243) +*	8	225.2	(129) +
徳島	27.1	(+0.3) ○	94.0	(53) -	8	231.5	(121) +
高松	27.7	(+0.2) ○	100.0	(63) ○	10	210.0	(109) +
	度津	26.9	(+0.1) ○	192.5	(119) ○	8	211.6
松山	27.2	(+0.1) ○	147.0	(66) -	9	199.5	(106) ○
	宇和島	26.8	(0.0) ○	212.5	(87) ○	9	194.7
高知	26.8	(-0.2) ○	208.0	(58) -	10	214.2	(123) +
	宿毛	26.6	(+0.2) ○	382.5	(139) +	11	204.0
清水	26.5	(0.0) ○	579.0	(260) +*	6	205.0	(104) ○
室戸岬	24.9	(-0.1) ○	416.5	(155) +	9	177.3	(100) ○
山口	27.3	(+0.9) +	125.0	(36) -	11	189.5	(121) +
	下関	27.4	(+0.9) +	108.0	(35) -	8	206.4
萩	26.7	(+0.5) ○	158.5	(58) ○	8	202.4	(118) +

地点名	平均気温(平年差) 階級		降水量(平年比) 階級		降水日数 ≥1mm	日照時間(平年比) 階級	
	(°C)	(°C)	(mm)	(%)		(h)	(%)
福岡	28.9	(+1.5) +	45.5	(15) -*	7	200.8	(117) +
	27.3	(+0.7) +	113.5	(33) -	12	201.0	(125) +
大分	26.9	(+0.1) ○	135.5	(52) -	11	176.3	(98) ○
	27.5	(+0.7) +	137.5	(36) -	10	184.9	(114) +
長崎	27.9	(+1.0) +	62.0	(21) -*	7	180.8	(103) ○
	26.9	(+1.5) +	151.0	(41) -	9	163.7	(120) +
平戸	25.9	(+0.8) +	145.5	(42) -	11	185.3	(126) +
	28.2	(+1.4) +	67.0	(20) -*	8	184.0	(111) +
雲仙	23.1)	(+0.6) +	282.5)	(55) -	12)	91.5)	(86) ○
	26.9	(+0.7) +	69.0	(22) -*	8	150.6	(96) ○
福江	26.9	(+0.7) +	69.0	(22) -*	8	150.6	(96) ○
佐賀	28.4	(+1.2) +	98.0	(27) -*	12	184.9	(112) ○
熊本	28.0	(+0.5) ○	215.5	(56) -	9	179.3	(101) ○
	26.0	(-0.1) ○	282.5	(58) -	13	153.0)	(92) ○
人吉	26.0	(-0.1) ○	282.5	(58) -	13	153.0)	(92) ○
	27.6	(+0.6) +	156.5	(45) -	7	185.6	(96) ○
牛深	27.6	(+0.6) +	156.5	(45) -	7	185.6	(96) ○
	宮崎	27.1	(-0.2) ○	334.5	(99) ○	16	182.2
延岡	26.1	(-0.2) ○	564.0	(204) +	16	157.6	(85) -
	都城	26.3	(-0.4) -	270.0	(60) ○	18	165.4
油津	26.9	(-0.3) -	355.5	(115) ○	17	181.7	(96) ○
	鹿児島	28.1	(0.0) ○	222.5	(61) -	11	166.7
阿久根	26.6	(+0.1) ○	324.5	(86) ○	11	183.3	(91) ○
枕崎	27.2	(+0.2) ○	192.0	(63) ○	9	188.9	(93) ○
屋久島	27.0	(0.0) ○	379.5	(105) ○	12	192.2	(92) -
種子島	27.6	(+0.1) ○	204.0	(78) ○	9	205.9	(92) -
名瀬	28.1	(-0.7) -	204.0	(95) ○	16	167.9	(84) -
沖永良部	28.1	(-0.4) -	200.0	(138) +	8	232.2	(86) -
那覇	28.8	(-0.3) -	337.5	(179) +	12	198.1	(87) -
名護	28.6	(-0.3) -	382.0	(209) +	12	197.9	(84) -
久米島	28.8	(-0.2) -	313.0	(203) +	7	230.5	(92) -
宮古島	28.8	(-0.1) ○	159.0	(105) ○	9	229.3	(95) -
石垣島	29.9	(+0.3) ○	194.5	(137) +	6	265.8	(102) ○
西表島	29.2	(+0.3) +	185.0)	(144) +	12	274.5	(107) +
与那国島	29.2	(+0.3) ○	168.0	(134) +	7	298.1	(116) +*
南大東島	27.9	(-0.8) -	155.0)	(131) +	9)	228.0	(82) -

(注) 1. 平年値は1991～2020年の資料から求めた。

2. 「階級」の記号の意味は以下のとおり。

+:高い(多い)      ○:平年並      -:低い(少ない)

各階級の区分値は、1991～2020年における30年間の観測値をもとに、これらが等しい割合で各階級に振り分けられる(各階級が10個ずつになる)ように決めた。

また、値が1991～2020年の観測値の上位または下位10%に相当する場合には階級の「+」に\*を付加した。この場合には以下のように表現できる。

かなり高い(多い)      かなり低い(少ない)

3. 値の横に「) や ]」がある場合は、月別値を求める際に使用したデータ(日別値)に欠測等が含まれていることを示す。)付きの値(準正常値)は通常のものと同様に扱うことができる。]付きの値(資料不足値)については、統計に用いる観測資料数が不足しているため、値の下に記載した統計日数(統計に用いた、品質が十分な日別値の数)を参考にするとともに、階級についても値と同様の品質であることに留意して使用されたい。

なお、日別値がすべて欠測のため値が求められない場合は「×」とした。

## 6 順位更新表 2021年7月

※順位の更新はタイ記録も含んでいる。タイ記録は「＝」で表す。

### 月平均気温の高い方からの順位更新

順位	地点名	平均気温 ℃	平年差 ℃	これまでの最高 ℃ (西暦年)	開始年	平年値 ℃
1	稚内	21.1	+3.9	20.6 (1978)	1938	17.2
	羽幌	22.8	+3.2	21.7 (1978)	1921	19.6
	留萌	22.6	+3.0	22.1 (1978)	1943	19.6
	旭川	24.4	+3.7	23.9 (1978)	1888	20.7
	小樽	23.3	+3.1	22.8 (1955)	1943	20.2
	札幌	23.9	+2.8	23.7 (1955)	1877	21.1
	岩見沢	22.9 =	+2.7	22.9 (1978)	1947	20.2
	釧路	18.9	+2.8	18.2 (2017)	1910	16.1
	江差	23.4	+2.8	23.0 (1955)	1941	20.6
	倶知安	22.3	+2.6	22.1 (1978)	1944	19.7
	秋田	26.0	+2.6	25.4 (1978)	1883	23.4
酒田	26.0 =	+2.2	26.0 (2018)	1937	23.8	
2	苫小牧	20.3 =	+2.1	20.4 (2017)	1942	18.2
	紋別	20.4	+3.3	21.0 (1978)	1956	17.1
3	寿都	21.9	+2.4	22.0 (1955)	1884	19.5
	函館	22.8	+2.5	23.5 (1876)	1873	20.3
	広尾	18.6	+2.0	19.2 (2017)	1958	16.6
	新庄	24.9	+1.9	25.5 (2018)	1958	23.0

### 月平均気温の低い方からの順位更新

3位以内はなし

### 月降水量の多い方からの順位更新

順位	地点名	降水量 mm	平年比 %	これまでの最大 mm (西暦年)	開始年	平年値 mm
1	千葉	395.0	289	394.0 (2020)	1966	136.5
2	前橋	380.0	188	489.8 (1941)	1897	202.1
	銚子	396.5	309	476.1 (1941)	1887	128.3
3	水戸	312.5	220	588.3 (1941)	1897	141.8
	清水	579.0	260	696.0 (2007)	1940	222.8
	父島	197.0	248	299.5 (2000)	1969	79.5

### 月降水量の少ない方からの順位更新

順位	地点名	降水量 mm	平年比 %	これまでの最小 mm (西暦年)	開始年	平年値 mm
1	稚内	6.0 =	6	6.0 (1993)	1938	100.9
	羽幌	13.5	10	15.0 (2007)	1921	129.8
	留萌	4.0	4	17.0 (1974)	1943	113.9

	旭川	18.5	14	22.0 (1974)	1888	129.5
	網走	5.0	6	10.5 (1980)	1890	85.8
	札幌	7.5	8	9.6 (1883)	1877	90.7
	岩見沢	14.5	13	17.8 (1949)	1947	111.5
	倶知安	8.5	8	22.5 (1988)	1944	102.3
	紋別	6.0	6	9.0 (1978)	1956	108.6
+						
2	雄武	23.0	20	16.0 (1993)	1942	115.1
	帯広	17.5 =	16	10.9 (1925)	1892	107.1
	寿都	22.5	24	12.0 (1989)	1884	94.5
	江差	16.0	13	12.0 (1989)	1941	126.4
+						

### 月間日照時間の多い方からの順位更新

順位	地点名	日照時間 h	平年比 %	これまでの最大 h (西暦年)	開始年	平年値 h
+						
1	稚内	253.2	177	230.5 (1976)	1938	142.7
	羽幌	276.7	165	274.4 (1993)	1921	168.1
	留萌	269.3	159	265.5 (2020)	1943	169.2
	小樽	262.4	161	242.6 (1982)	1943	163.3
	札幌	285.3	170	265.7 (1982)	1890	168.0
	岩見沢	245.5	157	243.1 (1955)	1947	156.2
	寿都	268.5	173	253.8 (1919)	1901	155.6
	江差	272.0	196	257.9 (1982)	1941	138.5
	倶知安	233.0	161	227.3 (1955)	1944	144.5
	紋別	238.0	166	231.5 (1989)	1956	143.2
	深浦	280.0	181	278.2 (1982)	1940	154.9
+						
2	北見枝幸	226.5	184	233.5 (1976)	1943	123.4
	網走	287.8	172	294.7 (1916)	1904	167.6
+						
3	雄武	225.1	170	242.3 (1955)	1942	132.5
	青森	244.5	151	278.8 (1924)	1882	161.4
+						

### 月間日照時間の少ない方からの順位更新

3位以内はなし

(注) 値の横に] がある場合には、月別値を求める際に使用したデータ（日別値）に欠測等、統計に用いなかった値が含まれている（資料不足値）。順位は更新順位以上になることは確実であるが、統計値の使用に際しては気候表に記載した統計日数を参照されたい。  
平年値とは1991～2020年の30年間の値を平均したものである。

○本資料に関連した各地点の所在地等の情報は、気象庁ホームページに掲載しています。

<https://www.data.jma.go.jp/obd/stats/data/mdrr/chiten/sindex2.html>



(注意)

当資料に掲載されている天候の特徴や統計値は、現時点で得られている資料を取りまとめた速報です。

また、最新のデータを追加した上で、毎月15日頃に気象庁ホームページの「日本の天候の特徴と見通し」で詳しく解説しています。

<https://www.data.jma.go.jp/gmd/cpd/longfcst/>

