

4月の天候

2020年（令和2年）4月の特徴：

○西日本と沖縄・奄美では、気温がかなり低かった

大陸からの寒気の影響を受けやすかったため、全国的に気温が低く、特に西日本と沖縄・奄美では4月の気温としては2011年以来9年ぶりにかなり低くなった。

○降水量は、北・東日本で多く、沖縄・奄美でかなり少なかった

発達した低気圧の影響を受けやすかったため、降水量は北・東日本で多かった。一方、沖縄・奄美では湿った空気の影響を受けにくかったため、降水量はかなり少なかった。

○東日本太平洋側と西日本では、日照時間がかなり多かった

東日本太平洋側と西日本では移動性高気圧に覆われる日が多かったため、日照時間がかなり多かった。

1 概況

高気圧と低気圧が日本付近を交互に通過し、全国的に天気は数日の周期で変わった。上旬は北日本付近、中旬は本州付近を低気圧が発達しながらたびたび通過したため、北・東・西日本では大荒れの天気となり、まとまった雨や雪となった所もあった。また、上空の寒気の影響で下旬を中心に大気の状態が不安定となり、関東甲信地方を中心に雷雨となった所もあった。このため、北・東日本の降水量は多かった。一方、沖縄・奄美では湿った空気の影響を受けにくかったため、降水量はかなり少なかった。東日本太平洋側と西日本は移動性高気圧に覆われる日が多かったため、日照時間はかなり多かった。

気温は、大陸からの寒気の影響を受けやすかったため、全国的に低く、特に西日本と沖縄・奄美では、それぞれ平年差 -1.2°C 、 -1.5°C となり、4月の気温としては2011年以来9年ぶりにかなり低くなった。

2 気温、降水量、日照時間等の気候統計値

(1) 平均気温

西日本と沖縄・奄美でかなり低く、北・東日本で低かった。

(2) 降水量

沖縄・奄美でかなり少なかった。種子島、沖永良部（以上、鹿児島県）の2地点で月降水量の少ない方からの1位の値を更新した。一方、北・東日本で多かった。東京（東京都）、豊岡（兵庫県）、新庄（山形県）等、5地点で月降水量の多い方からの1位の値を更新した。西日本では平年並だった。

(3) 日照時間

東日本太平洋側と西日本でかなり多く、北日本、東日本日本海側、沖縄・奄美では平年並だった。勝浦（千葉県）、浜松（静岡県）、名古屋（愛知県）、潮岬（和歌山県）、高知（高知県）、鹿児島（鹿児島県）等、26地点で月間日照時間の多い方からの1位の値を更新した。

地域平均平年差（比）と階級（2020年4月）

	気温 平年差 ℃(階級)	降水量 平年比 %(階級)	日照時間 平年比 %(階級)		気温 平年差 ℃(階級)	降水量 平年比 %(階級)	日照時間 平年比 %(階級)
北日本	-0.5 (-)	129 (+) 日 120 (+) 太 137 (+)	98 (O) 日 100 (O) 太 97 (O)	北海道	-0.3 (O)	104 (O) 日 98 (O) オ 109 (O) 太 110 (O)	103 (O) 日 108 (+) オ 100 (O) 太 98 (O)
東日本	-1.0 (-)	136 (+) 日 131 (+) 太 138 (+)	120 (+) 日 100 (O) 太 125 (+)*	東北	-0.7 (-)	162 (+)* 日 155 (+)* 太 167 (+)	92 (-) 日 86 (-) 太 96 (O)
西日本	-1.2 (-)*	102 (O) 日 107 (O) 太 99 (O)	126 (+)* 日 123 (+)* 太 129 (+)*	関東甲信	-1.1 (-)	154 (+)	122 (+)*
沖縄・奄美	-1.5 (-)*	49 (-)*	100 (O)	北陸	-1.2 (-)	131 (+)	100 (O)
				東海	-0.8 (-)	114 (+)	129 (+)*
				近畿	-1.2 (-)	132 (+) 日 185 (+)* 太 113 (O)	117 (+) 日 109 (+) 太 120 (+)*
				中国	-1.3 (-)*	164 (+)* 陰 182 (+)* 陽 142 (+)	116 (+) 陰 114 (+) 陽 119 (+)*
				四国	-1.1 (-)*	118 (+)	134 (+)*
				九州北部	-1.2 (-)*	64 (-)	130 (+)*
				九州南部 ・奄美	-1.3 (-)* 本 -1.3 (-)* 奄 -1.6 (-)*	42 (-)* 本 42 (-)* 奄 38 (-)*	133 (+)* 本 137 (+)* 奄 115 (+)
				沖縄	-1.4 (-)*	53 (-)*	95 (O)

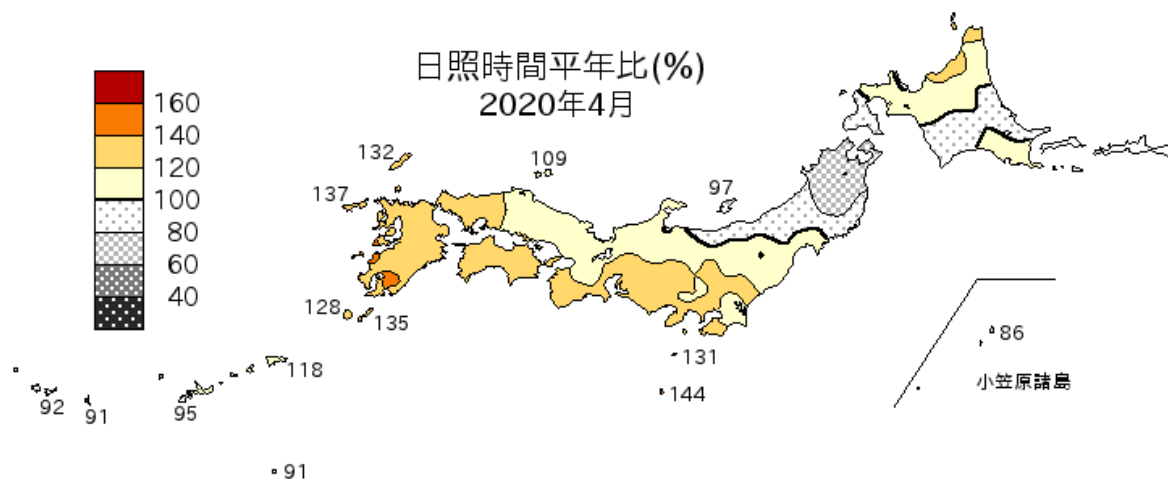
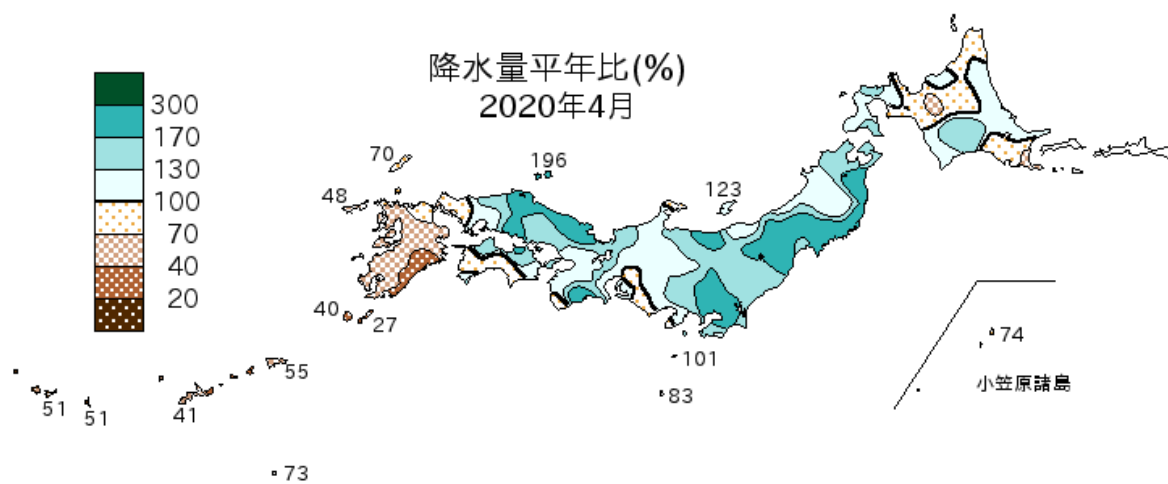
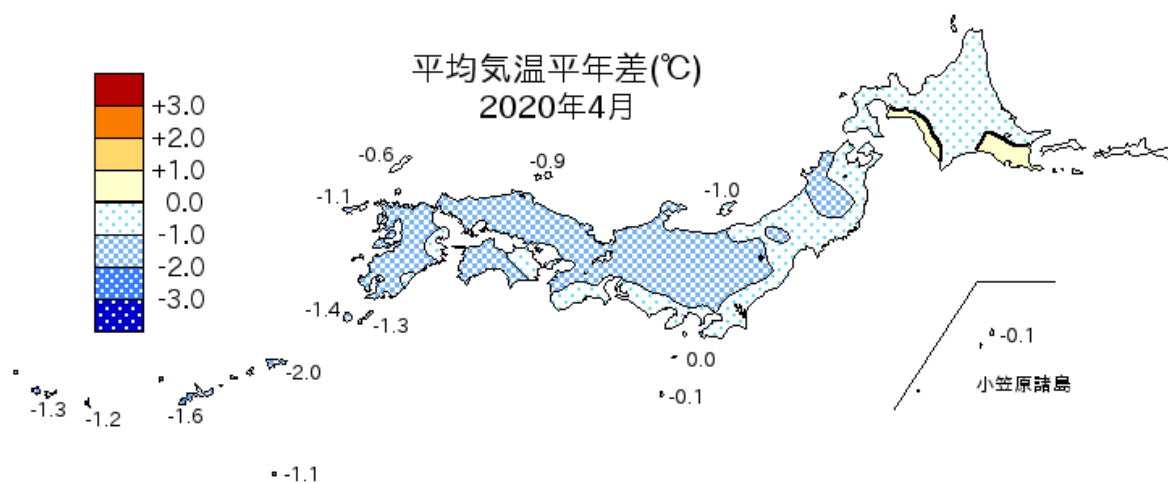
階級表示 -:低い(少ない) O:平年並 +:高い(多い)
*はかなり低い(少ない)、かなり高い(多い)を表す

地域表示 日:日本海側 陰:山陰 本:本土(九州南部)
オ:オホーツク海側 陽:山陽 奄:奄美
太:太平洋側

(注)・基礎となるデータは全国の気象台等での観測値で、観測所数は153地点である。

- ・「低い(少ない)」「平年並」「高い(多い)」の階級は、1981~2010年における30年間の観測値をもとに、これらが等しい割合で各階級に振り分けられる(各階級が10個ずつになる)ように決めている。また、値が1981~2010年の観測値の下位または上位10%に相当する場合には、「かなり低い(少ない)」「かなり高い(多い)」と表現する。
- ・本文中の北・東・西日本の降水量・日照時間の特徴は、日本海側・太平洋側の階級に基づいて記述している。

平年差（比）図（2020年4月）



3 旬別の天候経過

上旬：高気圧と低気圧が交互に通過し、天気は数日の周期で変わったが、東・西日本では高気圧に覆われて晴れた日が多かった。東日本太平洋側と西日本日本海側の旬間日照時間平年比は、それぞれ144%、148%となり、4月上旬としては1961年の統計開始以降で最も多かった。一方、低気圧は北日本付近を発達しながらたびたび通過したため、北日本の旬降水量はかなり多かった。気温は、北日本は低気圧に向かって暖かい空気が流れ込みやすく高かった一方、西日本と沖縄・奄美は寒気を伴った移動性高気圧の影響を受けやすく低かった。

旬平均気温は、北日本で高く、西日本と沖縄・奄美では低かった。東日本は平年並だった。

旬降水量は、北日本でかなり多く、東日本日本海側では多かった。東日本太平洋側と西日本、沖縄・奄美では平年並だった。

旬間日照時間は、東日本太平洋側と西日本でかなり多く、東日本日本海側では多かった。一方、北日本と沖縄・奄美では少なかった。

中旬：高気圧と低気圧が交互に通過し、天気は数日の周期で変わり、本州付近を低気圧が発達しながらたびたび通過したため、北日本太平洋側と東・西日本では大荒れの天気となり、まとまった雨や雪となった所もあった。東日本太平洋側と西日本の旬降水量はかなり多く、東日本太平洋側の旬降水量平年比は305%となり、4月中旬としては1961年の統計開始以降で最も多かった。一方、北日本日本海側と沖縄・奄美では高気圧に覆われて晴れた日が多く、沖縄・奄美の旬降水量はかなり少なかった。気温は、大陸からの冷たい空気が流れ込みやすかったため、全国的に低くなった。

旬平均気温は、全国的に低かった。

旬降水量は、東日本太平洋側と西日本でかなり多く、北日本太平洋側と東日本日本海側で多かった。一方、沖縄・奄美でかなり少なかった。北日本日本海側では平年並だった。

旬間日照時間は、北日本日本海側と沖縄・奄美でかなり多かった。一方、西日本日本海側で少なかった。北・西日本太平洋側と東日本では平年並だった。

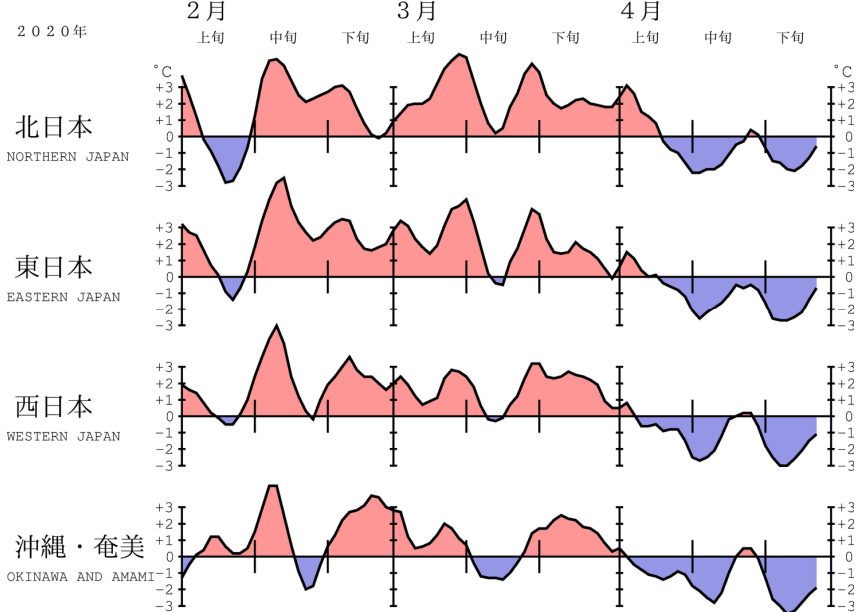
下旬：高気圧と低気圧が交互に通過し、天気は数日の周期で変わったが、西日本では移動性高気圧に覆われて晴れた日が多く、旬間日照時間はかなり多かった。西日本太平洋側の旬間日照時間平年比は139%となり、4月下旬としては1961年の統計開始以降で2005年と並び最も多かった。東日本太平洋側と西日本、沖縄・奄美の旬降水量はかなり少なかった。一方、関東甲信地方を中心に上空の寒気の影響で大気の状態が不安定となり、雷雨となった所もあった。気温は、大陸からの寒気の影響を受けやすく、東・西日本と沖縄・奄美でかなり低くなった。

旬平均気温は、東・西日本と沖縄・奄美でかなり低く、北日本で低かった。

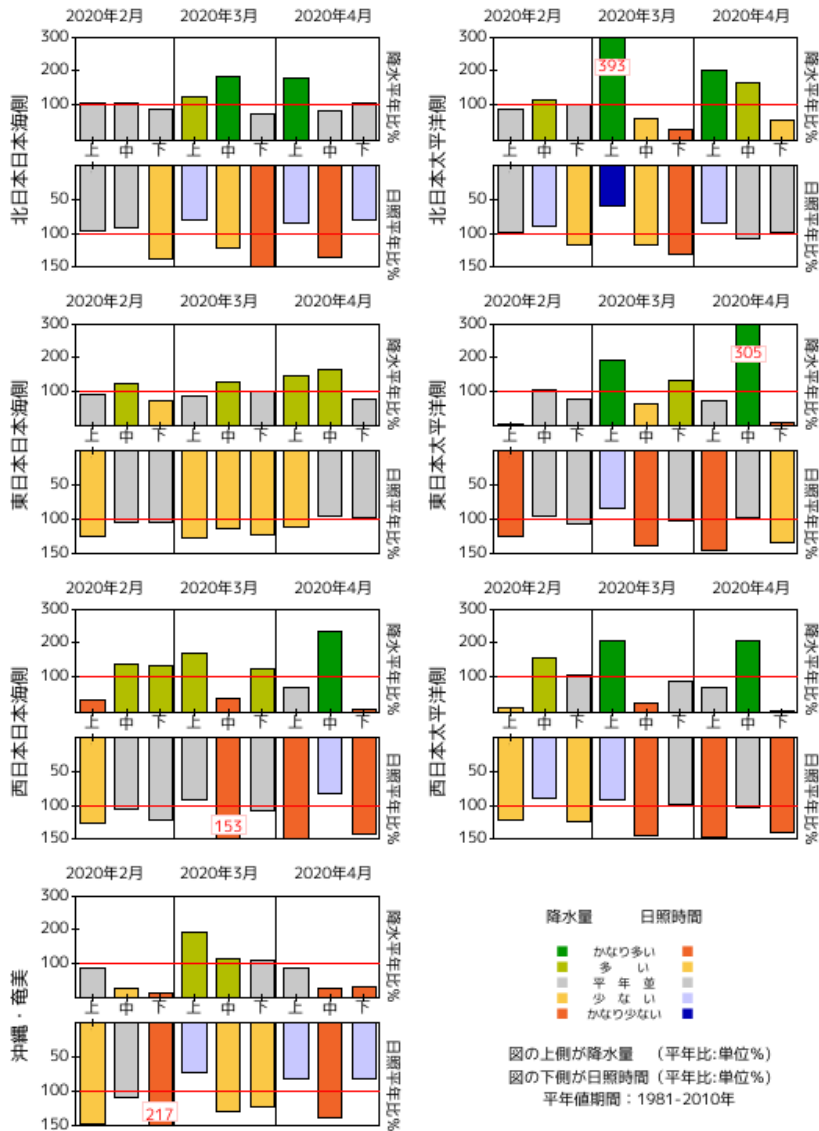
旬降水量は、東日本太平洋側と西日本、沖縄・奄美でかなり少なく、北日本太平洋側で少なかった。北・東日本日本海側では平年並だった。

旬間日照時間は、西日本でかなり多く、東日本太平洋側で多かった。一方、北日本日本海側と沖縄・奄美で少なかった。北日本太平洋側と東日本日本海側では平年並だった。

地域平均気温平年差の経過（5日移動平均）

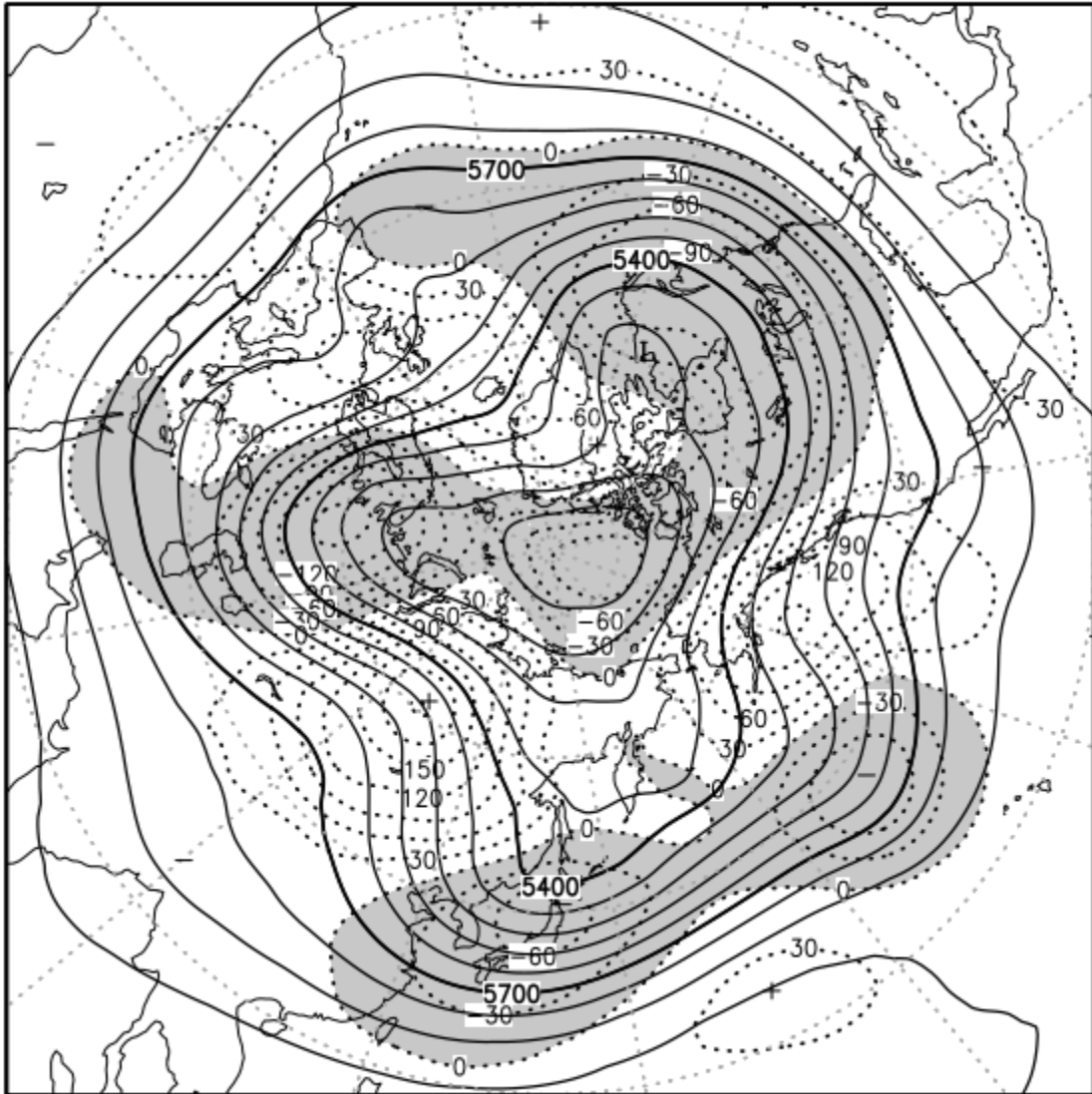


旬降水量および旬間日照時間の地域平均平年比の時系列



4 大気の流れの特徴

500hPa 天気図：東経 90 度付近で平年より高度が高く気圧の尾根が見られる一方、日本付近は平年より高度が低く気圧の谷となった。このため日本付近は大陸からの寒気の影響を受けやすかった。



2020年4月の500hPa高度・偏差（等値線間隔 実況（実線）60m、偏差（破線）30m）
陰影域は負偏差

5 全国気候表 2020年4月

地点名	平均気温(平年差) 階級		降水量(平年比) 階級		降水日数 ≥1mm	日照時間(平年比) 階級		降雪深さ(平年値) 階級		最深積雪(平年値) 階級	
	(°C)	(°C)	(mm)	(%)		(h)	(%)	(cm)	(cm)	(cm)	(cm)
札幌	6.8	(-0.3) ○	52.5	(92) ○	11	187.3	(106) ○	-	(11) -*	-	(22) -*
稚内	4.3	(-0.1) ○	42.5	(87) ○	9	208.9	(122) +	3	(21) -	3	(25) -
北見枝幸	3.9	(-0.3) ○	60.5	(99) ○	13	188.8	(111) +	6	(35) -	5	(57) -*
旭川	4.8	(-0.8) -	41.5	(87) ○	13	170.4	(102) ○	1	(23) -*	1	(36) -*
留萌	5.1	(-0.4) ○	50.5	(117) +	12	210.6	(123) +	-	(17) -*	-	(21) -*
羽幌	5.1	(-0.4) ○	50.5	(92) ○	15	212.3	(123) +*	-	(13) -*	-	(31) -*
岩見沢	5.9	(-0.1) ○	34.5	(64) -	10	182.2	(104) ○	1	(14) -	1	(36) -*
倶知安	4.4	(-0.4) ○	84.0	(124) +	14	174.9	(102) ○	1	(34) -*	8	(104) -*
小樽	6.1	(-0.4) ○	36.5	(64) -	12	173.0	(98) ○	-	(15) -*	-	(45) -*
寿都	5.8	(-0.6) -	76.0	(133) +	13	172.7	(101) ○	-	(6) -	-	(8) -
網走	3.8	(-0.6) ○	56.5	(108) ○	9	160.1	(90) -	9	(21) -	8	(17) ○
紋別	3.9	(-0.6) ○	49.0	(105) ○	9	166.9	(96) ○	12	(29) -	9	(18) -
雄武	3.3	(-0.7) -	53.5	(124) +	12	180.6	(104) ○	15	(28) -	9	(27) -
釧路	4.1	(+0.4) +	65.0	(86) ○	8	205.0	(113) +	9	(9) ○	9	(6) +
根室	3.7	(+0.3) +	44.5	(67) ○	8	204.3	(115) +	18	(14) +	17	(7) +*
帯広	5.4	(-0.4) -	94.0	(160) +	14	174.1	(90) -	14	(9) +	14	(8) +
広尾	4.8	(-0.2) -	128.5	(114) ○	14	153.1	(83) -	25	(28) ○	21	(32) ○
室蘭	6.0	(+0.2) ○	62.0	(83) -	12	197.0	(101) ○	-	(8) -	-	(5) -*
苫小牧	5.2	(+0.1) ○	77.5	(97) ○	11	171.1	(100) ○	-	(4) -	-	(3) -
浦河	5.1	(+0.1) ○	95.5	(126) +	11	172.4	(93) ○	-	(2) -	-	(2) -
函館	6.7	(-0.5) -	102.5	(146) +	13	161.0	(86) -	-	(4) -	-	(2) -
江差	7.1	(-0.4) -	87.5	(115) +	12	166.0	(97) ○	-	(2) ○	-	(1) ○
青森	7.8	(-0.5) -	105.0	(166) +*	18	139.0	(76) -*	-	(6) -	-	(16) -*
深浦	7.4	(-1.1) -	115.5	(133) +	14	133.6	(77) -*	-	(2) ○	-	(2) ○
むつ	6.9	(-0.5) -	109.5	(136) +	17	134.9	(72) -*	1	(5) ○	1	(5) ○
八戸	7.8	(-0.7) -	134.0	(208) +*	14	150.5	(80) -*	-	(3) ○	-	(2) ○
秋田	8.6	(-1.0) -	116.5	(103) ○	18	135.8	(80) -	-	(1) ○	-	(1) -

地点名	平均気温(平年差) 階級		降水量(平年比) 階級		降水日数 ≥1mm	日照時間(平年比) 階級		降雪深さ(平年値)階級		最深積雪(平年値)階級						
	(°C)	(°C)	(mm)	(%)		(h)	(%)	(cm)	(cm)	(cm)	(cm)					
盛岡	7.3	(-1.3)	-	91.0	(104)	○	13	130.2	(75)	-*	1	(4)	○	1	(3)	○
大船渡	8.9	(-0.3)	○	294.0	(206)	+*	9	156.7	(91)	-	-	(1)	○	-	(1)	○
宮古	8.3	(-0.4)	-	199.0	(198)	+	10	166.8	(88)	-	-	(3)	-	-	(2)	○
仙台	10.1	(-0.2)	○	153.5	(157)	+	7	206.8	(110)	+	-	(1)	○	-	(1)	○
石巻	9.1	(-0.3)	-	165.0	(177)	+	8	209.6	(110)	+	-	(1)	○	-	(1)	○
山形	9.0	(-1.1)	-	143.0	(209)	+*	12	164.9	(94)	○	-	(3)	○	-	(2)	-
新庄	7.9	(-0.6)	-	181.0	(188)	+*	15	138.2	(88)	○	7	(14)	○	7	(21)	○
酒田	9.3	(-0.9)	-	109.5	(107)	○	16	153.8	(89)	-	-	(1)	○	-	(0)	
福島	10.7	(-0.8)	-	164.5	(203)	+*	5	197.8	(106)	+	-	(1)	○	-	(1)	○
若松	8.9	(-1.1)	-	115.0	(179)	+*	9	173.3	(100)	○	-	(5)	-	-	(3)	-
白河	8.8	(-1.2)	-	130.0	(135)	+	7	202.5	(111)	○	-	(3)	○	-	(2)	○
小名浜	10.8	(-0.5)	-	176.5	(141)	+	8	218.7	(116)	+						
水戸	11.4	(-0.6)	-	177.0	(148)	+	11	216.1	(122)	+	-	(0)		-	(0)	
館野(つくば)	11.5	(-1.0)	-	194.5	(184)	+*	10	201.3	(116)	+	-	(0)		-	(0)	
宇都宮	11.4	(-1.1)	-	170.5	(141)	+	11	225.4	(126)	+	-	(0)		-	(0)	
日光	3.6	(-1.4)	-	207.0	(131)	+	9	209.0	(112)	+	4	(23)	-	2	(13)	-
前橋	12.1	(-1.1)	-	138.0	(177)	+*	5	253.1	(127)	+*	-	(0)		-	(0)	
熊谷	12.6	(-1.0)	-	175.0	(188)	+*	8	239.3	(126)	+*	-	(0)		-	(0)	
秩父	10.7	(-1.4)	-	159.5	(173)	+*	6	208.8	(117)	+	-	(1)	○	-	(1)	○
東京	12.8	(-1.1)	-	296.5	(238)	+*	9	213.4	(121)	+	-	(0)		-	(0)	
大島	14.0	(-0.2)	○	361.0	(151)	+	9	228.1	(135)	+*						
三宅島	15.6	(0.0)	○	233.5	(101)	○	10	216.5	(131)	+*						
八丈島	15.5	(-0.1)	○	188.5	(83)	○	11	191.9	(144)	+*						
父島	20.9	(-0.1)	○	87.5	(74)	○	13	127.1	(86)	-						

地点名	平均気温(平年差) 階級		降水量(平年比) 階級		降水日数 ≥1mm	日照時間(平年比) 階級		降雪深さ(平年値)階級		最深積雪(平年値)階級			
	(°C)	(°C)	(mm)	(%)		(h)	(%)	(cm)	(cm)	(cm)	(cm)		
千葉	13.4	(-0.6)	-	221.0	(200)	+*	6	202.3	(116)	+	-	(-)	
銚子	13.2	(-0.1)	○	184.0	(145)	+	13	208.9	(118)	+	-	(-)	
館山	13.8	(-0.4)	-	212.5	(141)	+	8	230.2	(131)	+*	()	()	
勝浦	13.6	(-0.4)	○	195.5	(122)	+	8	229.4	(130)	+*	()	()	
横浜	13.4	(-0.8)	-	244.5	(170)	+*	7	218.2	(125)	+	-	(0)	
長野	8.6	(-2.0)	-*	75.5	(140)	+	8	216.6	(109)	+	-	(3)	-
松本	8.8	(-1.8)	-*	93.5	(124)	+	7	237.1	(117)	+	-	(1)	○
諏訪	8.4	(-1.5)	-	105.0	(120)	+	8	253.1	(126)	+*	-	(1)	○
軽井沢	5.0	(-1.8)	-*	97.0	(124)	+	7	238.0	(118)	+	9	(6)	+
飯田	10.2	(-1.5)	-*	148.5	(117)	○	8	243.5	(130)	+*	-	(0)	-
甲府	12.8	(-1.0)	-	128.0	(165)	+	6	260.1	(129)	+*	-	(0)	-
河口湖	7.8	(-1.5)	-	175.0	(167)	+	6	207.1	(114)	+	10	(4)	+
静岡	14.6	(-0.3)	-	248.5	(118)	+	7	258.7	(140)	+*	-	(0)	-
浜松	14.1	(-0.5)	-	156.5	(93)	○	6	264.5	(137)	+*	()	()	
御前崎	14.0	(-0.6)	-	141.5	(73)	-	6	260.6	(133)	+*	()	()	
三島	14.1	(-0.3)	○	171.5	(115)	+	7	246.4	(139)	+*	()	()	
石廊崎	14.4	(-0.3)	-	106.5	(69)	-	6	257.8	(135)	+*	()	()	
網代	13.5	(-0.8)	-	191.5	(115)	○	7	221.7	(129)	+*	()	()	
名古屋	13.4	(-1.0)	-	111.0	(89)	○	7	254.9	(130)	+*	-	(-)	-
伊良湖	13.6	(-0.5)	-	167.5	(125)	+	6	258.9	(131)	+*	()	()	
岐阜	13.1	(-1.3)	-	163.0	(101)	○	7	245.9	(125)	+*	-	(-)	-
高山	7.8	(-1.8)	-*	128.5	(108)	○	10	187.2	(107)	+	-	(5)	-
津	13.1	(-0.9)	-	153.5	(120)	+	6	236.1	(125)	+*	-	(0)	-
上野	11.3	(-1.2)	-*	138.5	(139)	+	7	197.4	(115)	+	()	()	
尾鷲	14.2	(-0.4)	-	581.0	(201)	+*	6	232.1	(126)	+*	()	()	
四日市	12.2	(-1.0)	-	191.0	(131)	+	6	237.5	(128)	+*	()	()	

地点名	平均気温(平年差) 階級		降水量(平年比) 階級		降水日数 ≥1mm	日照時間(平年比) 階級		降雪深さ(平年値)階級		最深積雪(平年値)階級		
	(°C)	(°C)	(mm)	(%)		(h)	(%)	(cm)	(cm)	(cm)	(cm)	
新 潟 相 川 高 田	10.1	(-0.9)	-	108.0	(118)	○	13	167.6	(99)	○	-	(0)
	10.2	(-1.0)	-	109.0	(123)	+	13	173.8	(97)	○	-	(-)
	10.1	(-1.4)	-	180.5	(188)	+*	18	170.1	(94)	○	-	(15) -
富 山 伏 木	10.9	(-1.2)	-	164.0	(134)	+	15	173.3	(99)	○	-	(0)
	10.5	(-1.2)	-	139.0	(123)	+	13	181.2	(102)	○	-	(0)
金 沢 輪 島	11.2	(-1.3)	-	174.5	(127)	+	14	189.5	(102)	○	-	(0)
	10.0	(-1.0)	-	111.0	(98)	○	12	196.3	(105)	○	-	(0)
福 井 敦 賀	11.2	(-1.6)	-*	170.5	(134)	+	13	180.8	(104)	○	-	(0)
	11.8	(-1.4)	-*	162.0	(136)	+	12	167.6	(100)	○	-	(0)
彦 根	11.2	(-1.1)	-	171.0	(149)	+	8	216.5	(119)	+	-	(-)
京 都 舞 鶴	12.9	(-1.3)	-	121.5	(105)	○	6	198.1	(113)	+	-	(0)
	11.2	(-1.4)	-*	203.0	(182)	+*	10	167.9	(101)	○	-	(0)
大 阪	13.7	(-1.4)	-	116.5	(112)	○	5	227.8	(121)	+*	-	(-)
神 戸 豊 岡 姫 路 洲 本	13.6	(-1.3)	-	99.0	(97)	○	5	229.4	(118)	+	-	(-)
	11.1	(-1.4)	-*	223.0	(224)	+*	9	179.2	(108)	+	-	(-)
	12.2	(-1.2)	-*	144.5	(139)	+	7	213.9	(112)	+	()	()
	12.8	(-0.7)	-	169.5	(142)	+	6	245.1	(124)	+*	()	()
奈 良	12.5	(-0.9)	-	118.5	(121)	○	6	201.5	(112)	+	-	(0)
和 歌 山 潮 岬	13.7	(-1.2)	-	99.5	(99)	○	6	238.0	(122)	+*	-	(-)
	14.7	(-0.9)	-	180.5	(85)	○	5	258.2	(135)	+*	()	()
岡 山 津 山	12.7	(-1.8)	-*	154.5	(167)	+*	7	223.0	(117)	+*	-	(-)
	10.7	(-1.6)	-*	160.5	(133)	+	8	209.1	(114)	+	-	(-)

地点名	平均気温(平年差) 階級		降水量(平年比) 階級		降水日数 ≥1mm	日照時間(平年比) 階級		降雪深さ(平年値)階級		最深積雪(平年値)階級			
	(°C)	(°C)	(mm)	(%)		(h)	(%)	(cm)	(cm)	(cm)	(cm)		
広島	13.2	(-1.5)	-*	154.0	(109)	○	7	231.8	(122)	++	-	(0)	
	呉	13.2	(-1.0)	-	146.0	(114)	○	7	241.8	(127)	++	()	
	福山	12.1	(-1.4)	-*	176.0	(189)	++	6	224.6	(117)	+	()	
松江	11.6	(-1.3)	-*	219.0	(200)	++	9	204.2	(113)	+	-	(0)	
	西郷	11.0	(-0.9)	-	215.5	(196)	++	10	208.2	(109)	+	-	(0)
	浜田	12.0	(-1.3)	-*	161.0	(138)	+	10	222.1	(122)	++	()	
鳥取	11.6	(-1.4)	-*	219.5	(202)	++	11	190.9	(108)	+	-	(0)	
	米子	11.8	(-1.2)	-*	189.0	(180)	++	7	212.9	(118)	+	-	(0)
	境	11.8	(-1.3)	-*	194.5	(176)	++	11	204.7	(111)	+	-	(0)
徳島	13.8	(-1.0)	-	117.0	(108)	○	6	251.8	(131)	++	-	(0)	
高松	13.5	(-0.9)	-	127.5	(167)	++	6	243.7	(127)	++	-	(0)	
	多度津	13.4	(-0.6)	-	143.5	(175)	++	5	250.2	(128)	++	()	
松山	13.3	(-1.3)	-*	161.5	(150)	++	6	237.9	(126)	++	-	(0)	
	宇和島	13.7	(-1.4)	-*	88.0	(74)	-	6	251.0	(138)	++	()	
高知	14.4	(-1.2)	-*	173.5	(71)	○	7	265.6	(139)	++	-	(0)	
	宿毛	14.4	(-1.0)	-	158.5	(97)	○	7	258.9	(138)	++	()	
	清水	15.6	(-1.1)	-*	321.5	(143)	+	6	267.0	(140)	++	()	
	室戸岬	13.9	(-1.1)	-	158.0	(79)	○	7	269.9	(140)	++	()	
山口	12.4	(-1.4)	-*	116.0	(67)	-	8	230.6	(127)	++	-	(0)	
	下関	13.5	(-1.0)	-*	90.5	(67)	-	7	229.2	(123)	++	-	(0)
	萩	12.1	(-1.2)	-*	117.0	(98)	○	8	226.9	(127)	++	()	
福岡	14.1	(-1.0)	-*	83.0	(71)	-	6	231.7	(128)	++	-	(0)	
	飯塚	12.8	(-1.3)	-*	109.5	(85)	-	7	223.3	(126)	++	()	

地点名	平均気温(平年差) 階級		降水量(平年比) 階級		降水日数 ≥1mm	日照時間(平年比) 階級		降雪深さ(平年値)階級		最深積雪(平年値)階級		
	(°C)	(°C)	(mm)	(%)		(h)	(%)	(cm)	(cm)	(cm)	(cm)	
大分	14.0	(-0.5)	-	58.5	(45)	-*	6	240.8	(129)	++	-	(-)
日田	12.8	(-1.4)	-*	77.0	(60)	-	6	224.6	(129)	++	()	()
長崎	14.0	(-1.4)	-*	88.0	(58)	-*	5	227.7	(130)	++	-	(0)
厳原	13.4	(-0.6)	-	136.0	(70)	-	7	237.9	(132)	++	()	()
平戸	13.1	(-0.9)	-*	142.0	(77)	-	5	234.1	(133)	++	()	()
佐世保	13.8	(-1.3)	-*	88.5	(57)	-	5	237.5	(134)	++	()	()
雲仙岳	9.2	(-2.3)	-*	120.0	(47)	-*	7	188.1	(126)	++	()	()
福江	13.6	(-1.1)	-*	114.5	(48)	-*	6	236.1	(137)	++	()	()
佐賀	13.9	(-1.1)	-*	97.0	(62)	-	5	231.8	(127)	++	-	(-)
熊本	14.1	(-1.6)	-*	64.0	(44)	-*	5	230.7	(127)	++	-	(0)
人吉	12.8	(-1.7)	-*	86.0	(46)	-*	8	219.8	(128)	++	()	()
牛深	14.9	(-1.3)	-*	101.0	(63)	-	4	247.6	(141)	++	()	()
宮崎	15.3	(-0.8)	-	64.0	(30)	-*	7	244.8	(137)	++	-	(-)
延岡	14.2	(-1.1)	-*	59.5	(28)	-*	6	251.3	(137)	++	()	()
都城	14.2	(-1.2)	-*	102.5	(51)	-*	6	236.4	(144)	++	()	()
油津	15.5	(-1.3)	-*	71.5	(28)	-*	5	219.4	(136)	++	()	()
鹿児島	15.7	(-1.2)	-*	110.5	(54)	-	6	233.3	(139)	++	-	(-)
阿久根	14.1	(-1.4)	-*	85.0	(53)	-	5	244.2	(141)	++	()	()
枕崎	14.8	(-1.6)	-*	145.0	(71)	-	7	226.4	(137)	++	()	()
屋久島	16.3	(-1.4)	-*	170.5	(40)	-*	9	176.3	(128)	+	()	()
種子島	16.5	(-1.3)	-*	56.0	(27)	-*	6	203.3	(135)	++	()	()
名瀬	17.8	(-2.0)	-*	125.0	(55)	-*	10	126.6	(118)	+	()	()
沖永良部	19.1	(-1.3)	-*	36.5	(20)	-*	10	149.8	(111)	+	()	()

地名	平均気温(平年差) 階級		降水量(平年比) 階級		降水日数 ≥1mm	日照時間(平年比) 階級		降雪深さ(平年値)階級		最深積雪(平年値)階級		
	(°C)	(°C)	(mm)	(%)		(h)	(%)	(cm)	(cm)	(cm)	(cm)	
那覇	19.8	(-1.6)	-*	68.0	(41)	-	10	118.2	(95)	○	-	(-)
名護	19.1	(-1.9)	-*	69.0	(40)	-*	11	128.8	(108)	+	()	()
久米島	19.8	(-1.6)	-*	83.5	(43)	-*	14	113.0	(93)	○	()	()
宮古島	21.2	(-1.2)	-*	82.0	(51)	-	8	112.4	(91)	○	()	()
石垣島	22.0	(-1.3)	-*	79.5	(51)	-	9	114.8	(92)	○	()	()
西表島	21.7	(-0.8)	-	70.0	(40)	-*	10	110.4	(91)	○	()	()
与那国島	21.7	(-1.2)	-*	140.0	(81)	○	14	101.8	(102)	○	()	()
南大東島	20.4	(-1.1)	-	81.5	(73)	○	8	141.8	(91)	○	()	()

(注) 1. 平年値は1981～2010年の資料から求めた。

2. 「階級」の記号の意味は以下のとおり。

+ : 高い(多い) ○ : 平年並 - : 低い(少ない)

各階級の区分値は、1981～2010年における30年間の観測値をもとに、これらが等しい割合で各階級に振り分けられる(各階級が10個ずつになる)ように決めた。

また、値が1981～2010年の観測値の上位または下位10%に相当する場合には階級の「+」に*を付加した。この場合には

かなり高い(多い) かなり低い(少ない)

と表現できる。

また「降雪の深さ」と「最深積雪」の「階級」は平年値が「1cm」以上の場合のみ表示した。

3. 値の横に) や] がある場合は、月別値を求める際に使用したデータ(日別値)に欠測等が含まれていることを示す。) 付きの値(準正常値)は通常のものと同様に扱うことができる。] 付きの値(資料不足値)については、統計に用いる観測資料数が不足しているため、値の下に記載した統計日数(統計に用いた、品質が十分な日別値の数)を参考にするとともに、階級についても値と同様の品質であることに留意して使用されたい。

なお、日別値がすべて欠測のため値が求められない場合は「×」とした。

6 順位更新表 2020年4月

※順位の更新はタイ記録も含んでいる。タイ記録は「＝」で表す。

月平均気温の高い方からの順位更新

3位以内はなし

月平均気温の低い方からの順位更新

順位	地点名	平均気温 ℃	平年差 ℃	これまでの最低 ℃ (西暦年)	開始年	平年値 ℃
2	沖永良部	19.1	-1.3	18.8 (1996)	1970	20.4
3	山口	12.4	-1.4	11.0 (1996)	1966	13.8

月降水量の多い方からの順位更新

順位	地点名	降水量 mm	平年比 %	これまでの最大 mm (西暦年)	開始年	平年値 mm
1	新庄	181.0	188	169.5 (1982)	1958	96.3
	東京	296.5	238	283.0 (2013)	1876	124.5
	千葉	221.0	200	200.5 (1999)	1966	110.4
	鳥取	219.5	202	195.0 (1985)	1943	108.6
	豊岡	223.0	224	192.7 (1936)	1918	99.6
2	館野	194.5 =	184	205.5 (1998)	1921	105.6
3	大船渡	294.0	206	321.0 (1989)	1964	142.8
	若松	115.0	179	122.0 (1982)	1954	64.3
	山形	143.0	209	173.2 (1914)	1890	68.4
	福島	164.5	203	208.2 (1914)	1890	81.0
	横浜	244.5	170	281.0 (2013)	1897	144.1
	松江	219.0	200	223.5 (1958)	1941	109.4
	舞鶴	203.0	182	227.9 (1967)	1947	111.7

月降水量の少ない方からの順位更新

順位	地点名	降水量 mm	平年比 %	これまでの最小 mm (西暦年)	開始年	平年値 mm
1	種子島	56.0	27	76.0 (2004)	1949	210.7
	沖永良部	36.5	20	48.5 (2011)	1970	183.2
3	宮崎	64.0	30	21.0 (2011)	1886	212.5

月間日照時間の多い方からの順位更新

順位	地点名	日照時間 h	平年比 %	これまでの最大 h (西暦年)	開始年	平年値 h
1	諏訪	253.1	126	252.6 (1947)	1945	201.5
	名古屋	254.9	130	253.5 (1996)	1891	196.6
	甲府	260.1	129	252.5 (2004)	1900	202.0
	伊良湖	258.9	131	254.8 (1996)	1947	198.1
	浜松	264.5	137	261.6 (2004)	1893	193.6
	御前崎	260.6	133	258.1 (2004)	1932	196.0
	静岡	258.7	140	255.4 (1947)	1940	185.1
	石廊崎	257.8	135	256.1 (1947)	1940	190.6
	館山	230.2	131	228.9 (2011)	1969	175.3
	勝浦	229.4	130	219.8 (2004)	1913	175.8
	潮岬	258.2	135	256.0 (1947)	1913	191.9
	佐世保	237.5	134	224.1 (1971)	1948	176.8
	日田	224.6	129	222.8 (2004)	1943	173.5
	阿久根	244.2	141	239.6 (1945)	1940	173.8
	人吉	219.8	128	219.7 (1947)	1943	171.1
	鹿児島	233.3	139	231.9 (2011)	1899	167.5
	都城	236.4	144	232.0 (2011)	1943	163.9
	枕崎	226.4	137	217.5 (2018)	1924	165.6
	油津	219.4	136	215.9 (2011)	1949	160.8
	牛深	247.6	141	221.1 (2009)	1950	175.8
福江	236.1	137	218.2 (2005)	1963	172.6	
宇和島	251.0	138	244.3 (2004)	1923	181.8	
高知	265.6	139	261.6 (1947)	1895	191.7	
宿毛	258.9	138	242.5 (2004)	1943	187.3	
清水	267.0	140	247.0 (1947)	1941	191.1	
室戸岬	269.9	140	256.6 (2009)	1921	192.4	
2	三島	246.4	139	252.8 (1947)	1931	177.1
	大島	228.1	135	242.2 (1947)	1939	168.5
	三宅島	216.5	131	220.4 (2011)	1942	165.5
	四日市	237.5	128	239.8 (1996)	1967	185.3
	萩	226.9	127	232.3 (2004)	1950	178.6
	山口	230.6	127	235.5 (2004)	1966	182.2
	厳原	237.9	132	249.8 (1947)	1903	180.3
	平戸	234.1	133	242.5 (1947)	1940	175.4
	福岡	231.7	128	241.1 (1947)	1896	181.6
	佐賀	231.8	127	239.3 (1947)	1893	183.2
	大分	240.8	129	247.9 (2004)	1899	186.0
	長崎	227.7	130	235.7 (1947)	1897	174.7
	延岡	251.3	137	256.3 (2011)	1962	183.3
	宮崎	244.8	137	248.4 (2011)	1895	179.0
徳島	251.8	131	253.9 (2004)	1893	192.9	
3	津	236.1	125	250.2 (2004)	1893	189.0
	尾鷲	232.1	126	253.3 (2004)	1939	183.9
	呉	241.8	127	251.3 (2004)	1924	191.0
	雲仙岳	188.1	126	206.1 (1971)	1924	149.6
	松山	237.9	126	265.8 (1947)	1891	189.0
	多度津	250.2	128	261.6 (1947)	1893	196.0
	高松	243.7	127	265.1 (1947)	1942	192.5

月間日照時間の少ない方からの順位更新

順位	地点名	日照時間 h	平年比 %	これまでの最小 h (西暦年)	開始年	平年値 h
2	むつ	134.9	72	126.5 (2006)	1935	188.5
3	八戸	150.5	80	139.9 (2006)	1937	188.9
	盛岡	130.2	75	121.6 (2010)	1924	173.7

降雪の深さ月合計値の多い方からの順位更新

3位以内はなし

月最深積雪の大きい方からの順位更新

3位以内はなし

(注) 値の横に] がある場合には、月別値を求める際に使用したデータ（日別値）に欠測等、統計に用いなかった値が含まれている（資料不足値）。順位は更新順位以上になることは確実であるが、統計値の使用に際しては気候表に記載した統計日数を参照されたい。
平年値とは 1981～2010 年の 30 年間の値を平均したものである。

○本資料に関連した各地点の所在地等の情報は、気象庁ホームページに掲載しています。

ホーム > 各種データ・資料 > 過去の気象データ検索 > 利用される方へ > 地上気象観測地点一覧

<https://www.data.jma.go.jp/obd/stats/data/mdrr/chiten/sindex2.html>



(注意)

当資料に掲載されている天候の特徴や統計値は、現時点で得られている資料を取りまとめた速報です。

また、最新のデータを追加した上で、毎月 15 日頃に気象庁ホームページの「日本の天候の特徴と見通し」で詳しく解説しています。

<https://www.data.jma.go.jp/gmd/cpd/longfcst/>

