

## 2011年（平成23年）の日本の天候（速報）

本資料は、全国154地点の気象台などにおける12月20日までの観測データをもとに、速報としてまとめたものです。12月31日までの観測データによる資料は平成24年1月4日に発表します。

2011年（平成23年）の日本の天候の特徴：

- 年降水量は北・東日本日本海側、西日本で多く、年間日照時間は西日本、沖縄・奄美で少ない  
年降水量は北・東日本日本海側、西日本で多く、特に北日本日本海側ではかなり多かった。年間日照時間は、西日本、沖縄・奄美で少なく、特に沖縄・奄美ではかなり少なかった。年平均気温は北日本で高い一方、沖縄・奄美で低く、東・西日本では平年並だった。
- 全国的に春は低温、夏と秋は高温  
春は寒気の影響を受けやすかったため、平均気温は全国的に低く、特に西日本、沖縄・奄美ではかなり低かった。一方、夏と秋は全国的に高温となり、暖かい空気に覆われることが多かった秋の平均気温は、東・西日本、沖縄・奄美でかなり高かった。
- 多くの地方で梅雨入り・梅雨明けがかなり早い  
梅雨入りは東北・北陸地方以外の地方でかなり早く、梅雨明けは奄美・九州南部・九州北部・四国地方以外の地方でかなり早かった。
- 平成23年7月新潟・福島豪雨、台風第12号及び台風第15号による記録的な大雨  
平成23年7月新潟・福島豪雨や、9月の台風第12号と台風第15号による記録的な大雨により、甚大な災害が発生した。

### 1 概況

2011年の天候の主な特徴は、春の全国的な低温と夏から秋にかけての全国的な高温、多くの地方でのかなり早い梅雨入り・梅雨明け、平成23年7月新潟・福島豪雨や9月の台風第12号と台風第15号による記録的な大雨である。

冬は、冬型の気圧配置が長続きした気温の低い時期と、寒気の影響が弱く気温の高い時期との対照が全国的に明瞭だった。12月終わりから1月末にかけては、日本付近に強い寒気が断続的に流れ込んだため全国的に気温が低く、アメダスを含む22地点で積雪の深さが観測史上1位を更新するなど、日本海側の広い範囲で降雪量が多くなった。

春は、前半は西日本、後半は北日本を中心に寒気の影響を受け、かなりの低温となった時期もあったため、平均気温は全国的に低く、特に西日本、沖縄・奄美ではかなり低かった。また、後半を中心に日本海を通る低気圧や前線の影響を受けることが多かったため、北・東日本日本海側では春の降水量がかなり多かった。

夏の平均気温は全国的に高かった。太平洋高気圧が強まって気温がかなり高くなる時期と、太平洋高気圧が弱まって気温が低くなる時期もあるなど、気温の変動が全国的に大きかった。梅雨のない北海道地方を除き、梅雨入りは東北・北陸地方以外の地方でかなり早く、梅雨明け

は奄美・九州南部・九州北部・四国地方以外の地方でかなり早かった。7月終わりには、平成23年7月新潟・福島豪雨により、新潟県と福島県会津では記録的な大雨が降って甚大な災害が発生した。

秋は偏西風が平年よりも北寄りに流れて暖かい空気に覆われることが多かったため、平均気温は全国的に高く、特に東・西日本、沖縄・奄美ではかなり高かった。台風や低気圧などの影響により秋の降水量は全国的に多く、北日本日本海側、西日本太平洋側ではかなり多かった。9月には台風第12号と台風第15号による記録的な大雨により甚大な災害が発生した。秋の日照時間は、期間を通じて湿った気流の影響を受けやすかった沖縄・奄美ではかなり少なく、統計を開始した1946年以降最も少ない値となった（平年比：79%）。

## 2 気温、降水量、日照時間等の気候統計値

（12月20日までのデータによる）

### （1）平均気温

年平均気温は、北日本で高く、東・西日本では平年並であった。沖縄・奄美では低かった。

### （2）降水量

年降水量は、北日本日本海側でかなり多く、東・西日本日本海側、西日本太平洋側で多かった。洲本（兵庫県）では、12月20日までの年降水量の平年比が最大値を上回っている。北・東日本太平洋側、沖縄・奄美では平年並だった。

### （3）日照時間

年間日照時間は、沖縄・奄美でかなり少なく、西日本で少なかった。与那国島、名護（以上、沖縄県）、沖永良部（鹿児島県）では、12月20日までの年間日照時間の平年比が最小値を下回っている。北日本、東日本日本海側では平年並で、東日本太平洋側では多かった。

地域平均平年差（比）と階級（2011年）（12月20日までのデータによる）

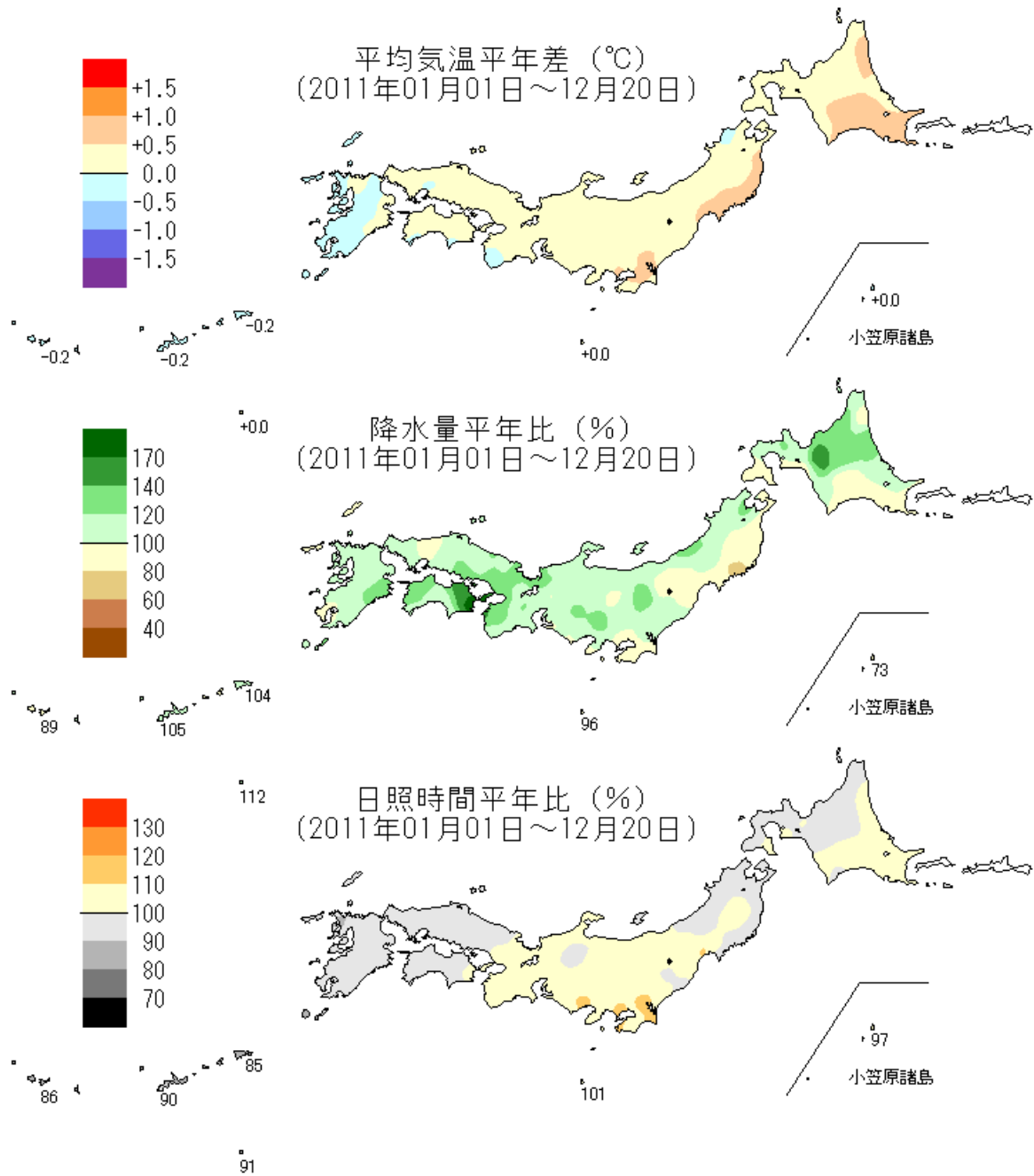
	気温 平年差 ℃(階級)	降水量 平年比 %(階級)	日照時間 平年比 %(階級)		気温 平年差 ℃(階級)	降水量 平年比 %(階級)	日照時間 平年比 %(階級)
北日本	0.4 (+)	106 (+) 日 115 (+)* 太 97 (0)	99 (0) 日 97 (0) 太 101 (0)	北海道	0.4 (+)	110 (+) 日 121 (+)* 才 115 (+) 太 93 (-)	99 (0) 日 96 (-) 才 102 (0) 太 101 (0)
東日本	0.3 (0)	107 (0) 日 115 (+) 太 105 (0)	105 (+) 日 102 (0) 太 106 (+)	東北	0.4 (+)	100 (0) 日 111 (+) 太 93 (0)	100 (0) 日 99 (0) 太 101 (0)
西日本	0.1 (0)	117 (+)* 日 111 (+) 太 121 (+)	96 (-) 日 94 (-) 太 97 (-)	関東甲信	0.3 (0)	104 (0)	107 (+)
沖縄・奄美	-0.2 (-)	102 (0)	87 (-)*	北陸	0.2 (0)	115 (+)	102 (0)
				東海	0.2 (0)	107 (0)	105 (+)
				近畿	0.2 (0)	127 (+)* 日 119 (+)* 太 131 (+)*	102 (0) 日 101 (0) 太 103 (+)
				中国	0.2 (0)	111 (+) 陰 111 (+) 陽 110 (+)	96 (-) 陰 96 (-) 陽 96 (-)
				四国	0.1 (0)	130 (+)	97 (-)
				九州北部	0.0 (0)	110 (+)	93 (-)*
				九州南部 ・奄美	-0.1 (0) 本-0.1 (0) 奄-0.2 (-)	107 (+) 本 109 (+) 奄 96 (0)	92 (-)* 本 93 (-) 奄 87 (-)*
				沖縄	-0.2 (-)	105 (0)	87 (-)*

階級表示 - :低い(少ない) 0:平年並 + :高い(多い) 地域表示 日:日本海側 陰:山陰 本:本土(九州南部)  
 \*はかなり低い(少ない) かなり高い(多い)を表す オ:オホーツク海側 陽:山陽 奄:奄美  
 太:太平洋側

(注)・基礎となるデータは全国の気象台等での観測値で、観測所数は154地点である。このうち、降雪の深さ、最深積雪については、観測を行っている106地点が対象である。

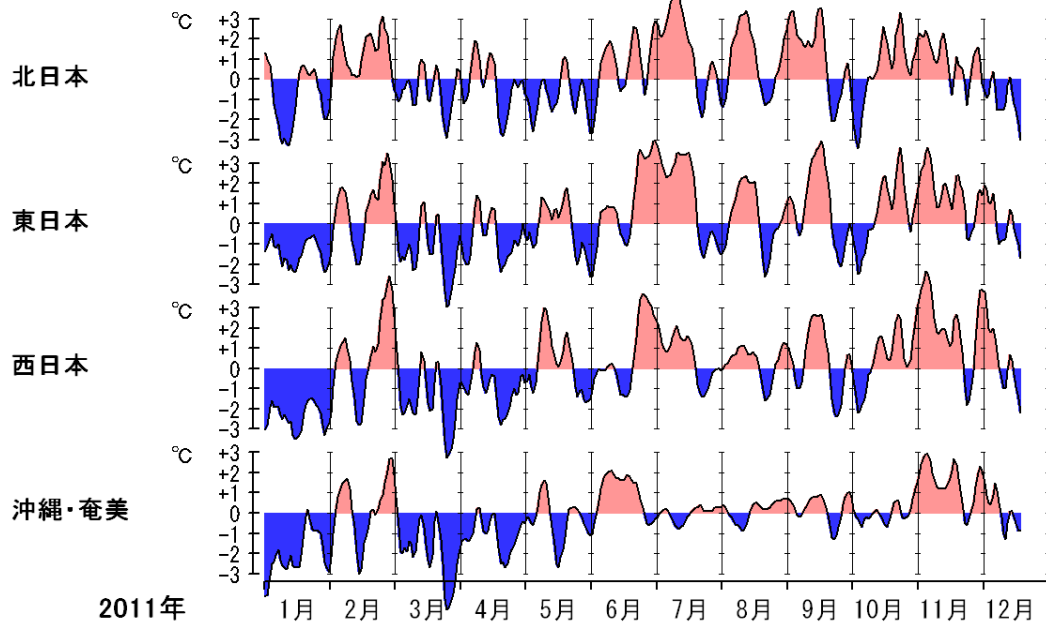
- ・「低い(少ない)」「平年並」「高い(多い)」の階級は、1981~2010年における30年間の観測値をもとに、これらが等しい割合で各階級に振り分けられる(各階級が10個ずつになる)ように決めている。また、値が1981~2010年の観測値の下位または上位10%に相当する場合には、「かなり低い(少ない)」「かなり高い(多い)」と表現する。

平年差（比）図（2011年）（12月20日までのデータによる）

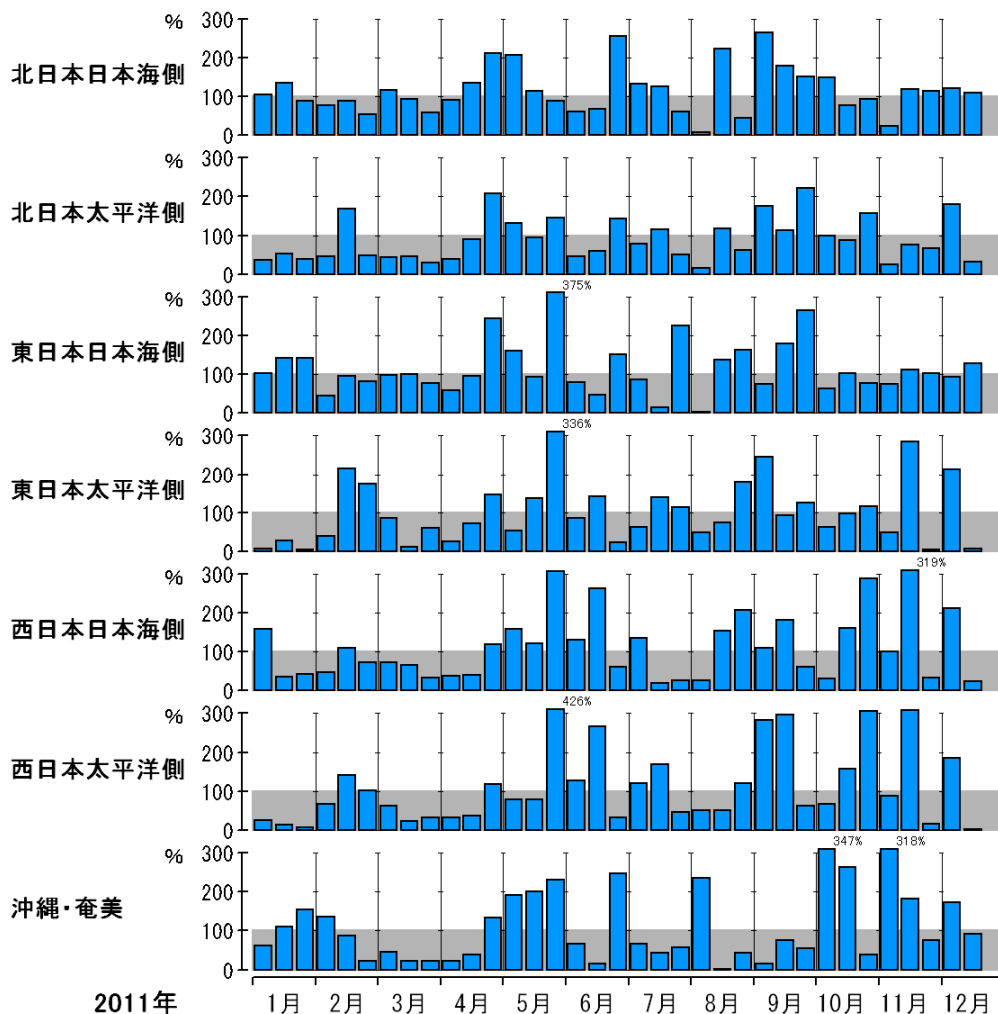


地域平均平年差（比）の経過（2011年）（12月20日までのデータによる）

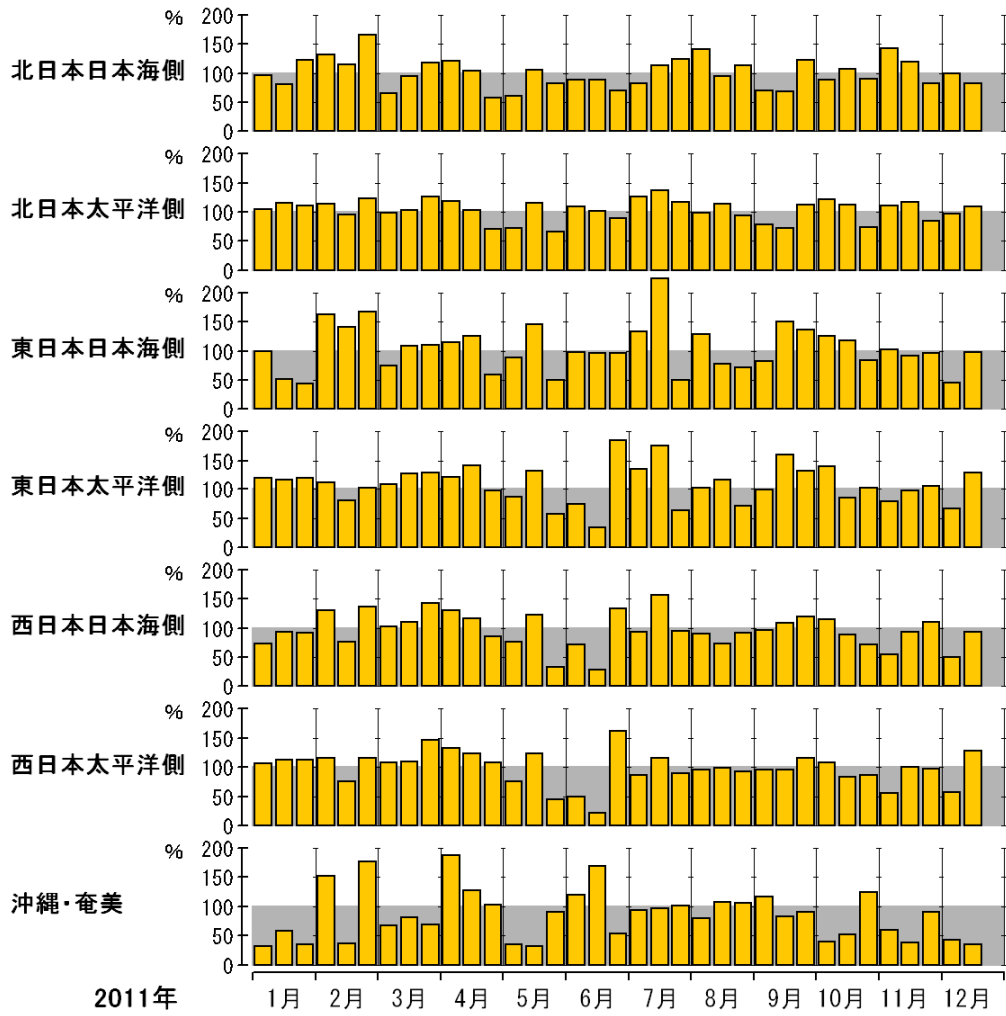
平均気温平年差(5日移動平均)



降水量平年比(旬別)



日照時間平年比(旬別)



### 観測史上1位の値（月、3か月、年別値）の更新地点数

- ・全国154地点の気象台などの統計値の中で、観測史上1位となった地点数を記載した。
- ・値は1位を更新した地点数でタイ記録は含めない、タイ記録がある場合には「値タイ」として横に併記した
- ・地域は更新およびタイ記録の地点数の合計が5以上のとき記載した

	平均気温		降水量		日照時間		降雪の深さ	最深積雪
	最高	最低	最大	最小	最大	最小	最大	最大
1月	0	2、2タイ	0	31、7タイ 北～西日本	16 東・西日本	7 東日本、沖 縄・奄美	2、1タイ	1
2月	0	0	0	3	3	0	0	0
冬	0	0	3	0	0	0	0	
3月	0	2	0	7 北日本、西 日本、沖縄・ 奄美	1	0	2	0
4月	0	0	1	9 西日本、沖 縄・奄美	9 東・西日本	0	0	0
5月	0	0	22 全国	0	0	4		
春	0	3	6 東・西日本	1	1	0		
6月	1タイ	0	6 北日本、西 日本	0	0	2		
7月	0	0	0	0	0	0		
8月	1タイ	0	0	0	0	0		
夏	1タイ	0	0	0	0	0		
9月	0	0	7 全国	0	0	2		
10月	0	0	1	0	0	1		
11月	19、8タイ 西日本、沖 縄・奄美	0	2	0	0	1	0	0
秋	3、11タイ 全国	0	6 北～西日本	0	1タイ	2		
年(速報) (2011年)	0	0	1、1タイ	0	0	3		

### 3 季節別の天候経過

冬（2010年12月～2011年2月）：

○西日本、沖縄・奄美では冬の平均気温が低かった

○12月終わりから1月末にかけて、日本海側で大雪が降り、ほぼ全国で低温となった

冬型の気圧配置が長続きした気温の低い時期と、寒気の影響が弱く気温の高い時期との対照が全国的に明瞭だった。12月終わりから1月末にかけては、日本付近に強い寒気が断続的に流れ込んだため、全国的に気温が低く、アメダスを含む22地点で積雪の深さが観測史上1位を更新するなど、日本海側の広い範囲で降雪量が多くなった。それ以外の期間では冬型の気圧配置は長続きせず、特に12月前半と2月後半は日本付近へ強い寒気が流れ込むことがほとんどなかったため、全国的に気温が高かった。

平均気温は西日本、沖縄・奄美では低く、東日本では平年並、北日本では高かった。降水量は、北日本太平洋側、東日本日本海側でかなり多く、北日本日本海側、東日本太平洋側、西日本日本海側で多く、西日本太平洋側、沖縄・奄美では平年並だった。日照時間は北日本日本海側ではかなり多く、東日本日本海側、東・西日本太平洋側で多く、北日本太平洋側、西日本日本海側、沖縄・奄美では平年並だった。

春（3～5月）：

○全国的に気温が低く、特に西日本、沖縄・奄美ではかなり低かった

○北・東日本日本海側で多雨・寡照、沖縄・奄美では顕著な寡照となった

期間の前半は、冬型の気圧配置や冷涼な高気圧の影響で、西日本を中心に気温がかなり低く、太平洋側の地方を中心に少雨・多照となった。一方、期間の後半は、前線や低気圧、台風の影響により曇りや雨の日が多く、全国的に多雨・寡照となり、寒気を伴った低気圧の影響などにより北日本を中心に低温となった。また、沖縄・奄美では梅雨前線の影響が顕著だった。

平均気温は全国的に低く、特に西日本、沖縄・奄美でかなり低かった。降水量は、北・東日本日本海側でかなり多く、北・東日本太平洋側、西日本、沖縄・奄美では平年並だった。日照時間は、沖縄・奄美でかなり少なく、北日本、東日本日本海側で少なかった。西日本日本海側では平年並で、東・西日本太平洋側では多かった。

夏（6～8月）：

○全国的に気温が高かった。かなり高い時期もあり、気温の変動が大きかった

○多くの地方で、梅雨入り・梅雨明けがかなり早かった

○平成23年7月新潟・福島豪雨が発生した

夏の平均気温は全国的に高かった。6月下旬など太平洋高気圧が強まって気温がかなり高くなる時期と、7月下旬など太平洋高気圧が弱まって気温が低くなる時期があるなど、気温の変動が大きかった。台風や前線、湿った気流などの影響により各地で大雨となった時期があった。特に7月終わりには、平成23年7月新潟・福島豪雨により、新潟県と福島県会津では記録的な大雨が降って甚大な災害が発生した。梅雨のない北海道地方を除き、梅雨入りは東北・北陸地方以外の地方でかなり早く、梅雨明けは奄美・九州南部・九州北部・四国地方以外の地方でかなり早かった。梅雨の期間が短かった北日本太平洋側と、梅雨がかなり早く明けた沖縄・奄美では夏の降水量が少なかった。

平均気温は全国的に高かった。降水量は、西日本で多く、北日本日本海側、東日本では平年並だった。北日本太平洋側、沖縄・奄美では少なかった。日照時間は、西日本で少なく、北・



東日本、沖縄・奄美では平年並だった。

#### 秋（9～11月）

○秋の平均気温は、全国的に高く、東・西日本、沖縄・奄美ではかなり高かった

○秋の降水量は、全国的に多く、北日本日本海側、西日本太平洋側ではかなり多かった

○9月は、台風第12号と台風第15号による記録的な大雨により、甚大な災害が発生した

偏西風が平年より北寄りに流れて暖かい空気に覆われることが多かったため、秋の平均気温は全国的に高く、東・西日本、沖縄・奄美ではかなり高かった。台風や低気圧などの影響により、秋の降水量は全国的に多く、北日本日本海側、西日本太平洋側ではかなり多かった。9月には台風第12号と台風第15号による記録的な大雨により甚大な災害が発生した。期間を通じて湿った気流の影響を受けやすかった沖縄・奄美では、統計を開始した1946年以降、秋の日照時間が最も少ない値（平年比79%）となった。

平均気温は全国的に高く、東・西日本、沖縄・奄美ではかなり高かった。降水量は全国的に多く、北日本日本海側、西日本太平洋側ではかなり多かった。日照時間は、沖縄・奄美ではかなり少なく、北日本日本海側、西日本で少なかった一方、東日本日本海側でかなり多く、東日本太平洋側で多かった。北日本太平洋側では平年並だった。

## 4 全国気候表 2011年(12月20日までのデータによる)

地点名	平均気温(平年差)		降水量(平年比)		降水日数 ≥1mm	日照時間(平年比)	
	(°C)	(°C)	(mm)	(%)		(h)	(%)
札幌	9.7	(+0.4)	1204.5	(113)	140	1728.5	(101)
稚内	7.6	(+0.4)	1143.5	(111)	152	1415.5	(96)
北見枝幸	6.9	(+0.5)	1042.5	(93)	138	1526.6	(100)
旭川	7.6	(+0.3)	1302.5	(129)	160	1513.2	(96)
留萌	8.3	(+0.2)	1346.0	(124)	162	1403.9	(92)
羽幌	8.4	(+0.3)	1600.5	(130)	176	1541.3	(98)
岩見沢	8.5	(+0.4)	1696.5	(152)	161	1594.9	(95)
倶知安	7.6	(+0.2)	1714.5	(121)	180	1401.8]	( )
小樽	9.0	(+0.1)	1331.0	(113)	148	1534.0	(96)
寿都	9.2	(+0.2)	1362.0	(120)	164	1338.7]	( )
網走	7.4	(+0.5)	888.5	(116)	115	1899.7	(104)
紋別	7.2	(+0.5)	946.0	(120)	120	1700.6	(101)
雄武	6.6	(+0.5)	1092.0	(129)	123	1669.4	(102)
釧路	7.2	(+0.6)	881.5	(86)	83	1919.1	(101)
根室	7.2	(+0.6)	840.0	(84)	87	1845.6	(103)
帯広	8.0	(+0.8)	836.5	(96)	77	1993.8	(101)
広尾	7.7	(+0.5)	1447.5	(87)	114	1755.2	(100)
室蘭	9.3	(+0.4)	1027.5	(89)	116	1777.8	(105)
苫小牧	8.3	(+0.3)	1061.0	(90)	112	1621.8	(98)
浦河	8.7	(+0.4)	1219.0	(115)	123	1813.4	(101)
函館	9.7	(+0.2)	1087.5	(97)	127	1726.5	(101)
江差	10.5	(+0.1)	1142.5	(98)	155	1365.0	(95)
青森	11.0	(+0.3)	1513.0	(121)	167	1527.6	(96)
深浦	11.0	(-0.1)	1579.0	(111)	155	1393.3	(97)
むつ	10.3]	( )	1186.5	(91)	144	1518.8	(96)
八戸	11.1	(+0.6)	889.5	(88)	96	1792.7	(99)
秋田	12.3	(+0.2)	1767.0	(108)	169	1453.9	(96)
盛岡	10.9	(+0.3)	1215.5	(98)	120	1692.3	(103)
大船渡	12.5]	( )	1141.0]	( )	88]	1666.4]	( )
宮古	11.8]	( )	1168.0]	( )	83]	1757.9]	( )
仙台	13.4	(+0.7)	1208.0	(97)	88	1937.5	(111)
石巻	12.5]	( )	998.5]	( )	75]	1869.7]	( )
山形	12.3	(+0.2)	1094.5	(97)	125	1636.6	(103)
新庄	11.2	(+0.1)	2099.0	(118)	181	1286.4	(98)
酒田	13.1	(+0.1)	2280.0	(125)	179	1479.6	(96)
福島	13.7	(+0.3)	1087.0	(94)	102	1782.3	(105)
若松	12.1	(0.0)	1107.0	(94)	137	1661.9	(105)
白河	12.1	(+0.2)	1439.5	(103)	112	1710.1	(99)
小名浜	14.1	(+0.4)	1415.0	(101)	93	1957.9	(99)
水戸	14.5	(+0.5)	1498.5	(112)	102	2003.9	(108)
館野(つくば)	14.8	(+0.7)	1394.5	(110)	93	2063.4	(112)
宇都宮	14.7	(+0.5)	1619.5	(109)	98	1968.1	(107)
日光	7.3	(0.0)	2973.5	(138)	120	1758.7	(103)

地点名	平均気温(平年差)		降水量(平年比)		降水日数 ≥1mm	日照時間(平年比)	
	(°C)	(°C)	(mm)	(%)		(h)	(%)
前橋	15.3	(+0.4)	1340.0	(108)	91	2142.7	(105)
熊谷	15.8	(+0.5)	1324.5	(104)	79	2131.7	(108)
秩父	13.8	(+0.3)	1469.5	(111)	88	1930.9	(106)
東京	16.9	(+0.3)	1479.5	(98)	95	1984.6	(109)
大島	16.6	(+0.2)	2210.5	(79)	116	1815.7	(104)
三宅島	18.1	(+0.2)	2712.0	(93)	146	1551.0	(93)
八丈島	18.0	(0.0)	2999.0	(96)	166	1381.6	(101)
父島	23.3	(0.0)	911.5	(73)	102	1935.2	(97)
千葉	16.7	(+0.7)	1258.5	(92)	90	2009.4	(109)
銚子	16.1	(+0.4)	1357.0	(83)	98	2126.6	(112)
館山	16.5	(+0.3)	1571.0	(89)	98	2079.5	(111)
勝浦	16.3	(+0.3)	1567.5	(81)	113	1985.2	(107)
横浜	16.7	(+0.6)	1557.0	(93)	96	2121.1	(112)
長野	12.5	(+0.2)	954.0	(104)	111	1951.8	(103)
松本	12.4	(+0.2)	1070.0	(105)	95	2122.1	(104)
諏訪	11.6	(+0.1)	1467.5	(116)	101	2174.3	(105)
軽井沢	8.9	(+0.3)	1121.5	(91)	113	2001.7	(107)
飯田	13.3	(+0.2)	1935.5	(121)	120	2048.2	(105)
甲府	15.4	(+0.3)	1423.5	(126)	79	2223.9	(106)
河口湖	11.3	(+0.4)	1926.0	(124)	94	2065.1	(110)
静岡	17.3	(+0.4)	2498.0	(108)	98	2285.1	(113)
浜松	16.7	(+0.1)	1809.0	(101)	97	2302.3	(108)
御前崎	16.8	(+0.1)	1979.5	(97)	97	2261.1	(105)
三島	16.5	(+0.3)	2099.5	(113)	101	2020.5	(107)
石廊崎	17.0	(+0.1)	1556.0	(88)	103	2151.6	(105)
網代	16.7	(+0.4)	2032.0	(104)	105	1880.4	(108)
名古屋	16.6	(+0.4)	1778.0	(117)	96	2082.0	(103)
伊良湖	16.6	(+0.3)	1499.5	(95)	91	2252.0	(105)
岐阜	16.3	(+0.1)	1757.0	(97)	110	2025.5	(100)
高山	11.7	(+0.3)	1782.0	(107)	144	1546.5]	( )
津	16.5	(+0.2)	1751.5	(112)	100	2042.1	(102)
上野	15.0	(+0.4)	1656.0	(123)	101	1823.7	(107)
尾鷲	16.5	(+0.1)	4556.5	(119)	117	1941.4	(103)
四日市	15.4	(+0.2)	2072.0	(121)	99	1951.7	(102)
新潟	14.3	(+0.1)	1810.0	(103)	166	1704.8	(105)
相川	14.2	(0.0)	1571.0	(108)	161	1572.6	(98)
高田	14.1	(+0.1)	3099.5	(119)	190	1594.8	(102)
富山	14.7	(+0.3)	2555.5	(115)	182	1586.2	(100)
伏木	14.3	(0.0)	2353.5	(110)	180	1604.7	(101)
金沢	15.3	(+0.3)	2317.0	(101)	177	1699.4	(103)
輪島	13.9	(+0.1)	2402.5	(119)	172	1585.8	(102)

地点名	平均気温(平年差)		降水量(平年比)		降水日数 ≥1mm	日照時間(平年比)	
	(°C)	(°C)	(mm)	(%)		(h)	(%)
福井	15.1	(+0.2)	2539.5	(119)	173	1672.8	(105)
	敦賀	15.9	(+0.3)	2761.5	(137)	162	1591.4
彦根	15.5	(+0.5)	1736.0	(113)	126	1821.7	(102)
京都	16.4	(+0.2)	1650.5	(112)	100	1718.2	(99)
	舞鶴	15.2	(+0.3)	2265.0	(128)	153	1522.3
大阪	17.3	(+0.1)	1614.0	(128)	94	2092.6	(108)
神戸	17.2	(+0.1)	1624.5	(135)	91	2037.3	(105)
	豊岡	15.0	(+0.3)	2259.0]	( )	147]	1449.9
姫路	15.8	(+0.2)	1519.0	(128)	88	1977.3	(100)
	洲本	15.8	(0.0)	2497.0	(179)	89	2086.1
奈良	15.4	(+0.2)	1473.0	(113)	99	1793.1	(101)
和歌山	17.0	(0.0)	1748.0	(134)	102	2090.4	(103)
	潮岬	17.3	(-0.2)	2893.5	(116)	119	2160.1
岡山	16.8	(+0.3)	1416.5	(129)	87	1957.7	(99)
	津山	14.4	(+0.4)	1419.5	(102)	108	1670.1
広島	16.6	(0.0)	1501.5	(99)	86	1924.9	(97)
	呉	16.7	(+0.2)	1391.0	(102)	82	1929.8
福山	16.0	(+0.3)	1302.0	(118)	82	1924.0	(94)
松江	15.4	(+0.2)	1893.5	(109)	152	1616.3	(97)
	西郷	14.6	(0.0)	1867.5	(107)	135	1608.3
浜田	16.0	(+0.2)	1550.0	(95)	123	1629.4	(95)
鳥取	15.4	(+0.2)	2231.5	(121)	157	1585.0	(97)
	米子	15.6	(+0.3)	2069.5	(120)	148	1633.6
境	15.6	(+0.1)	2108.0	(114)	155	1632.6	(96)
徳島	17.0	(+0.1)	2562.5	(178)	85	2046.2	(101)
高松	17.0	(+0.4)	1604.0	(150)	91	1980.1	(99)
	多度津	16.7	(+0.1)	1510.5	(143)	91	2052.4
松山	16.9	(+0.1)	1632.5	(126)	92	1899.3	(96)
	宇和島	17.1	(0.0)	2136.5	(131)	112	1743.6
高知	17.5	(+0.2)	2686.0	(106)	102	2043.8	(98)
	宿毛	17.3	(0.0)	2350.0	(120)	97	1911.4
清水	18.4	(-0.1)	2614.5	(107)	107	2004.2	(93)
	室戸岬	16.9	(-0.1)	2613.0	(113)	119	2059.4
山口	16.0	(+0.2)	1882.5	(101)	101	1738.0	(94)
	下関	17.1	(+0.1)	1920.5	(116)	105	1679.0
萩	16.1	(+0.2)	1852.5	(113)	116	1591.7	(92)
福岡	17.5	(+0.2)	1848.0	(116)	106	1775.7	(97)
	飯塚	15.9	(-0.1)	1856.5	(106)	108	1651.5

地点名	平均気温(平年差)		降水量(平年比)		降水日数 ≥1mm	日照時間(平年比)	
	(°C)	(°C)	(mm)	(%)		(h)	(%)
大分	17.0	(+0.3)	1959.5	(120)	89	1851.4	(95)
日田	15.7	(-0.1)	2127.0	(119)	111	1645.6	(94)
長崎	17.4	(-0.1)	2166.0	(118)	94	1689.6	(93)
厳原	16.0	(-0.1)	1987.5	(90)	95	1732.4	(96)
平戸	16.3	(-0.1)	2498.5	(120)	102	1617.2	(93)
佐世保	17.3	(0.0)	1993.5	(103)	100	1641.0]	( )
雲仙岳	12.9	(-0.2)	3020.5	(105)	122	1277.6	(90)
福江	17.1	(0.0)	1894.0	(82)	107	1550.5	(90)
佐賀	16.9	(+0.1)	2005.5	(108)	95	1819.1	(95)
熊本	17.3	(0.0)	2154.5	(109)	99	1824.9	(94)
阿蘇山	10.0	(-0.2)	3666.0	(115)	127	1375.2	(91)
人吉	15.8	(-0.1)	2634.5	(111)	120	1652.6	(93)
牛深	18.1	(-0.2)	2348.0	(121)	115	1707.5]	( )
宮崎	17.7	(-0.1)	2590.0	(104)	121	1959.4	(96)
延岡	17.0	(+0.1)	3160.5	(138)	122	1961.6	(95)
都城	16.8	(0.0)	2574.0	(105)	114	1795.3	(95)
油津	18.5	(0.0)	2647.5	(103)	120	1751.4	(92)
鹿児島	18.7	(-0.2)	2061.5	(92)	108	1810.1	(96)
阿久根	17.5	(-0.1)	2390.5	(118)	110	1740.7	(91)
枕崎	18.1	(-0.3)	1836.0	(86)	123	1732.8	(92)
屋久島	19.4	(-0.3)	4900.5	(111)	170	1271.0	(85)
種子島	19.6	(-0.3)	2892.0	(125)	133	1662.0	(94)
名瀬	21.7	(-0.2)	2883.0	(104)	170	1138.4	(85)
沖永良部	22.4	(-0.2)	1556.5	(87)	117	1611.0	(88)
那覇	23.1	(-0.1)	2097.5	(105)	128	1568.4	(90)
名護	22.6	(-0.2)	2088.5	(106)	129	1535.7	(89)
久米島	22.9	(-0.2)	2242.0	(109)	124	1482.2	(86)
宮古島	23.6	(-0.2)	2198.5	(112)	138	1430.0	(82)
石垣島	24.3	(-0.1)	1828.0	(89)	124	1556.5	(86)
西表島	23.6	(-0.2)	2253.0	(100)	129	1446.2	(84)
与那国島	23.7	(-0.3)	2468.5	(108)	138	1391.3	(89)
南大東島	23.4	(0.0)	1721.0	(112)	99	1893.8	(91)

- (注) 1. これらは12月20日までの観測値を使った集計結果である。  
2. 値の横に ] がある場合(資料不足値)には、統計期間内のデータに欠測等統計に用いなかった値が含まれているので注意されたい。  
3. 平年差(比)は同期間の日別平年値を平均・合計したものに對する差(比)である。

## 5 平年差（比）が観測史上1位を上回っている地点

(12月20日までのデータによる)

過去の記録と同値は「=」で表す。

年平均気温の平年差が最高値を上回っている地点

なし

年平均気温の平年差が最低値を下回っている地点

なし

年降水量の平年比が最大値を上回っている地点

地点名	2011年(12月20日まで)			これまでの最大 平年比(西暦年)	開始年
	平年比 %	値 mm	平年値* mm		
洲本	179	2497.0	1392.1	165 (2004)	1919
高松	150=	1604.0	1069.9	150 (1993)	1942

年降水量の平年比が最小値を下回っている地点

なし

年間日照時間の平年比が最大値を上回っている地点

なし

年間日照時間の平年比が最小値を下回っている地点

地点名	2011年(12月20日まで)			これまでの最小 平年比(西暦年)	開始年
	平年比 %	値 h	平年値* h		
与那国島	89	1391.3	1555.8	91 (1995)	1957
名護	89	1535.7	1723.8	92 (1975)	1966
沖永良部	88	1611.0	1840.6	90 (1973)	1970

(注) これらは12月20日までの観測値を使った集計結果であるので、年末までのデータを加えた確定値では変わる可能性がある。

値の横に] がある場合(資料不足値)には、統計期間内のデータに欠測等統計に用いなかった値が含まれている。

平年値\*は日別平年値を平均・合計したものである。

平年値とは1981~2010年の30年間の値を平均したものである。