

9月の天候

2009年（平成21年）9月の特徴：

○全国的に日照時間が多く、記録的な少雨

日本付近では秋雨前線の活動が弱く、高気圧に覆われる日が多かったため、全国的に日照時間が多く、降水量が少なかった。東・西日本日本海側では、地域平均の統計を始めた1946年以降、9月としては最も降水量が少なかった。また、全国の気象官署のうち19地点で、9月の月降水量の統計開始以来の最小記録を更新した。

○沖縄・奄美で記録的な高温

沖縄・奄美では、亜熱帯高気圧に覆われて晴れる日が多く、顕著な高温となった。地域平均の統計を始めた1946年以降、9月としては最も気温が高かった。

1 概況

全国的に天気は数日の周期で変わったが、高気圧に覆われ晴れる日が多く、日照時間が多かった。低気圧の発達はなく、秋雨前線の活動が弱かったため、全国的に降水量が少なかった。東・西日本日本海側では、地域平均の統計を始めた1946年以降9月としては最も降水量が少なかった。また、全国の気象官署のうち19地点で統計開始以来の9月としての少雨の記録を更新した。気温は、北日本から西日本にかけては、上旬と中旬は寒気が南下したため低温となる場所が多かったが、下旬には平年を上回った。一方、沖縄・奄美では、月を通して亜熱帯高気圧に覆われることが多く、顕著な高温が続き、1946年以降、9月としては最も気温が高かった。

2 気温、降水量、日照時間等の気候統計値

(1) 平均気温

月平均気温は、沖縄・奄美でかなり高かった。名護、那覇、久米島、宮古島、石垣島、西表島、与那国島（以上、沖縄県）では、9月の月平均気温の最高値を更新した。一方、北日本では低く、東日本と西日本では平年並だった。

(2) 降水量

月降水量は、全国的にかなり少なかった。本州以南では、平年の40%未満となったところが多く、仙台（宮城県）、水戸（茨城県）、奈良、松江（島根県）、宇和島（愛媛県）など、19地点で9月の月降水量の最小値を更新した。

(3) 日照時間

月間日照時間は、全国的に多く、特に北日本日本海側と西日本ではかなり多かった。東日本太平洋側と西日本では平年の120%以上となったところが多かった。

地域平均平年差（比）と階級（2009年9月）

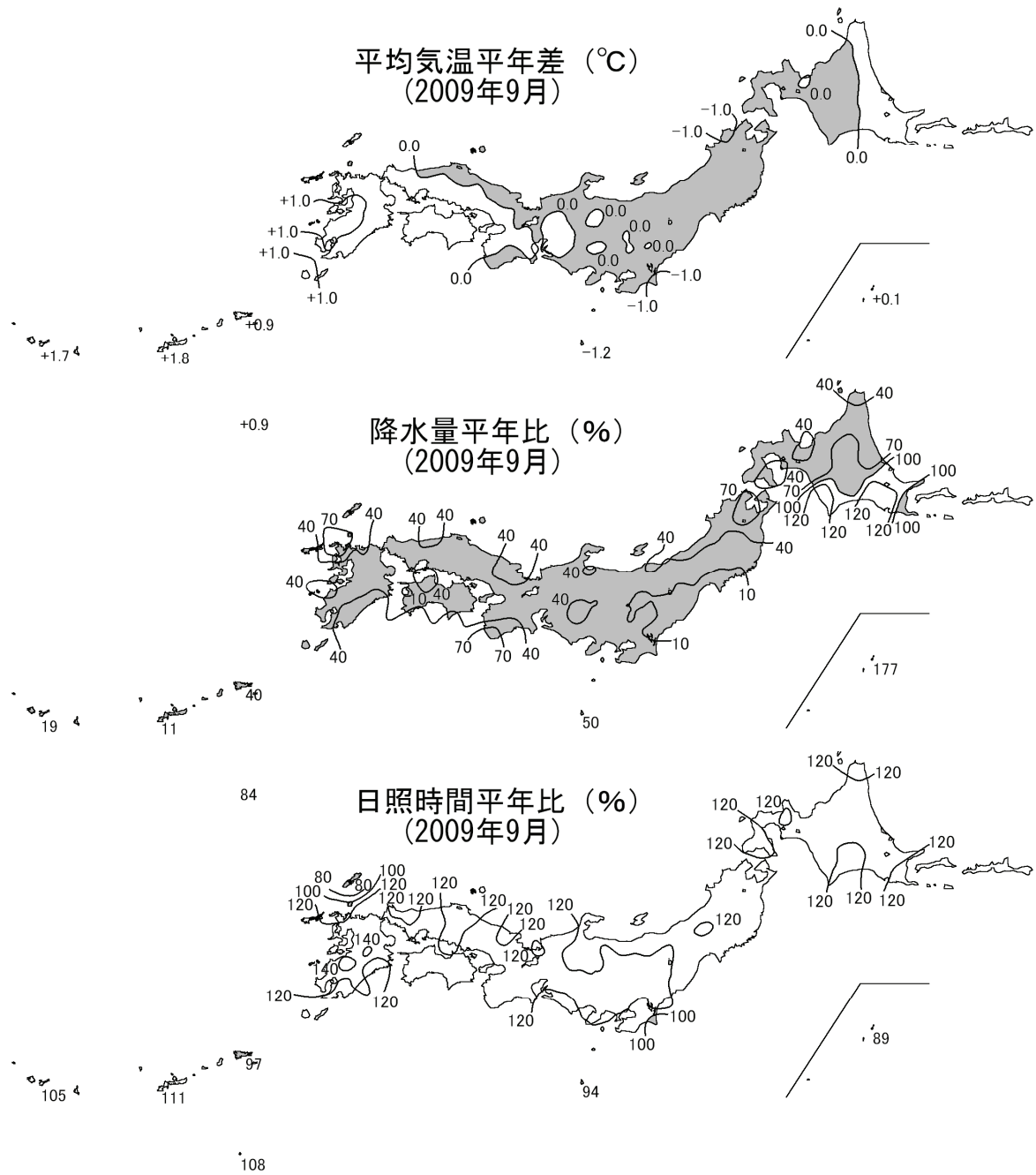
	気温 平年差 ℃（階級）	降水量 平年比 %（階級）	日照時間 平年比 %（階級）		気温 平年差 ℃（階級）	降水量 平年比 %（階級）	日照時間 平年比 %（階級）
北日本	-0.4 (-)	50 (-)*	114 (+)	北海道	-0.1 (0)	66 (-)	115 (+)
		日 45 (-)*	日 115 (+)*			日 48 (-)*	日 116 (+)
		太 54 (-)*	太 113 (+)			才 69 (-)	才 108 (0)
東日本	-0.3 (0)	25 (-)*	121 (+)*	東北	-0.6 (-)	29 (-)*	112 (+)
		日 30 (-)*	日 114 (+)			日 43 (-)*	日 113 (+)
		太 24 (-)*	太 123 (+)			太 19 (-)*	太 111 (+)
西日本	0.5 (0)	36 (-)*	123 (+)*	関東甲信	-0.4 (0)	23 (-)*	121 (+)
		日 37 (-)*	日 122 (+)*	北陸	-0.3 (0)	30 (-)*	114 (+)
		太 35 (-)*	太 125 (+)*	東海	-0.1 (0)	25 (-)*	125 (+)*
沖縄・奄美	1.5 (+)*	42 (-)*	109 (+)	近畿	0.0 (0)	37 (-)*	128 (+)*
				中国	0.1 (0)	日 50 (-)	日 121 (+)
				四国	0.5 (+)	太 33 (-)*	太 130 (+)*
				九州北部	0.7 (+)	33 (-)*	119 (+)*
				九州南部	0.9 (+)	陰 33 (-)*	陰 115 (+)
				本 奄美	0.9 (+)	陽 34 (-)*	陽 123 (+)*
				本 奄	1.0 (+)*	31 (-)*	128 (+)*
				沖繩	1.6 (+)*	36 (-)*	124 (+)*
						42 (-)*	116 (+)*
						本 43 (-)*	本 118 (+)*
						奄 38 (-)*	奄 105 (0)
						44 (-)	110 (+)

階級表示 (-):低い(少ない) (0):平年並 (+):高い(多い) 地域表示 日:日本海側 陰:山陰 本:本土(九州南部)
 (*):はかなり低い(少ない)、かなり高い(多い)を表す 才:オホーツク海側 陽:山陽 奄:奄美
 太:太平洋側

(注)・基礎となるデータは全国の気象台・測候所等での観測値で、観測所数は154地点である。

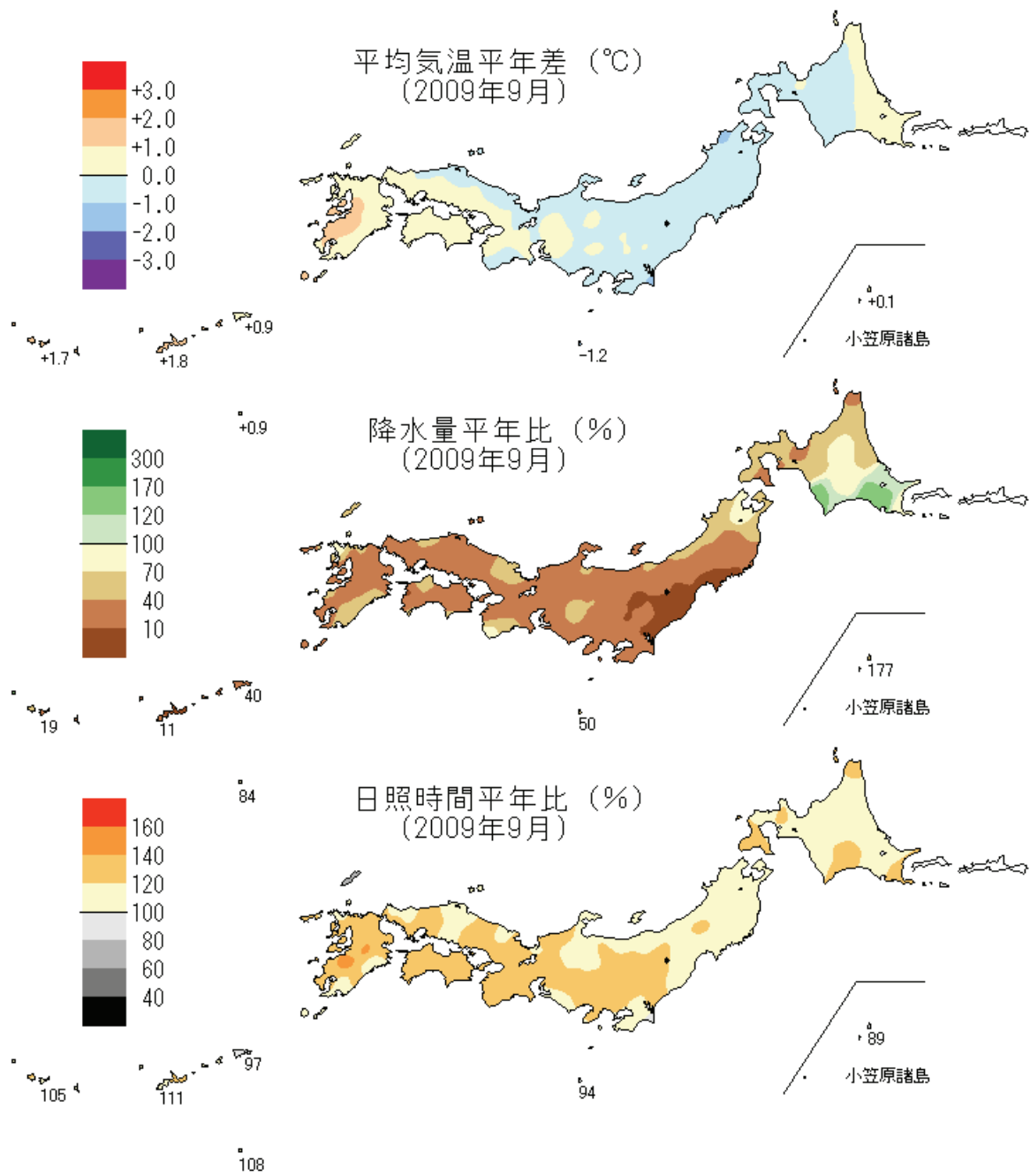
・「低い(少ない)」「平年並」「高い(多い)」の階級は、1971~2000年における30年間の観測値をもとに、これらが等しい割合で各階級に振り分けられる(各階級が10個ずつになる)ように決めている。また、値が1971~2000年の観測値の下位または上位10%に相当する場合には、「かなり低い(少ない)」「かなり高い(多い)」と表現する。

平年差（比）図（2009年9月）（等値線図）



注) 陰影の部分は、平年値より低い(少ない)地域を示す。

平年差（比）図（2009年9月）



3 旬別の天候経過

上 旬：全国的に天気は数日の周期で変わったが、高気圧に覆われて晴れの日が多かった。低気圧の発達はなく、前線の活動も弱かったため降水量は少なかった。上空に寒気が入ったため北・東日本では低温となった。一方沖縄・奄美では亜熱帯高気圧に覆われ高温となった。8日は、台風第12号が八丈島の南を通過したが、大きな被害はなかった。

旬平均気温は、北・東日本は低く、西日本は平年並、沖縄・奄美はかなり高かった。

旬降水量は、北日本太平洋側で平年並のほかは少なく、東・西日本ではかなり少なかった。

旬間日照時間は、北日本日本海側、東日本太平洋側で多く、西日本でかなり多かった。北日本太平洋側と東日本日本海側、沖縄・奄美は平年並だった。

中 旬：全国的に天気は数日の周期で変わったが、高気圧に覆われて晴れの日が多かった。低気圧の発達はなく、前線の活動も弱かったため降水量は少なかった。上空に寒気が入ったため北日本から西日本にかけては低温となった。一方沖縄・奄美では亜熱帯高気圧に覆われ高温となった。19日は、台風第14号が小笠原諸島付近を通過したが大きな被害はなかった。

旬平均気温は、北・東・西日本で低かった。一方沖縄・奄美ではかなり高かった。

旬降水量は、全国的に少なく、北日本日本海側ではかなり少なかった。

旬間日照時間は、全国的に多く、北日本太平洋側と西日本日本海側ではかなり多かった。

下 旬：全国的に天気は数日の周期で変わったが、降水量は少なかった。太平洋高気圧が日本付近で勢力を強めたため、全国的に高温となった。28日に低気圧が日本海を通過した後は前線が本州南岸沿いに停滞したため、東・西日本では天気がぐずつき、一部で大雨となった。

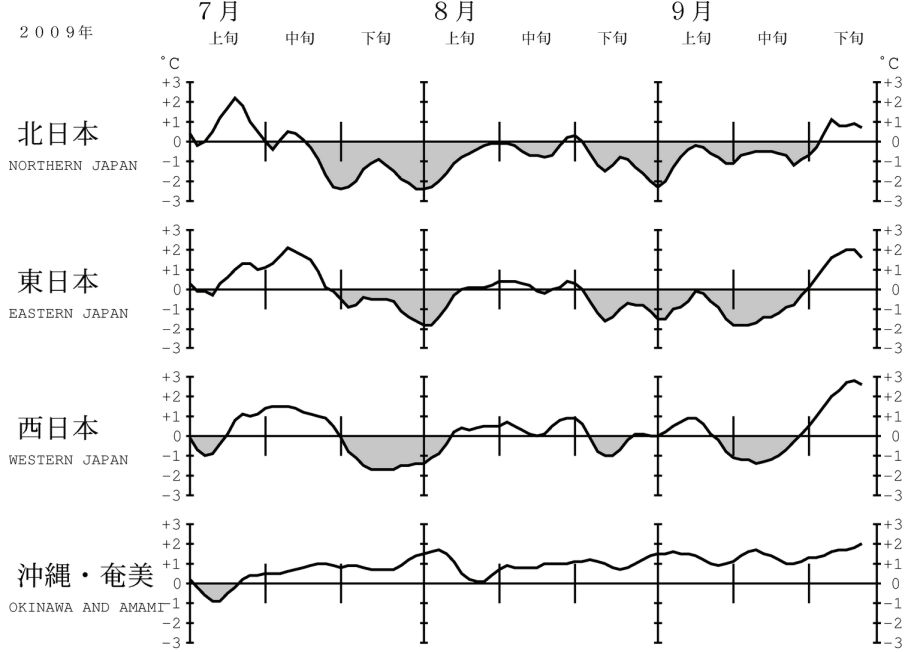
旬平均気温は、全国的に高く、西日本と沖縄・奄美ではかなり高かった。

旬降水量は、北日本から西日本にかけて少なく、北日本日本海側ではかなり少なかった。沖縄・奄美は平年並だった。

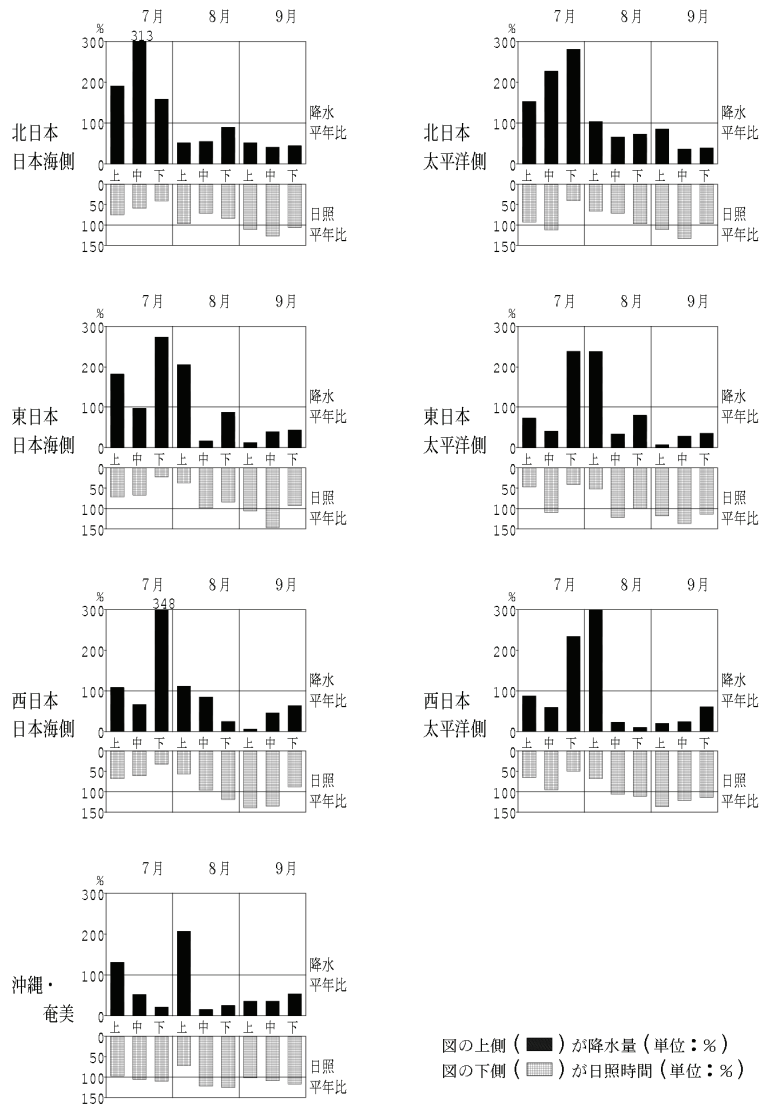
旬間日照時間は、沖縄・奄美で多かったほかは平年並だった。

地域平均気温平年差の経過（5日移動平均）

2009年

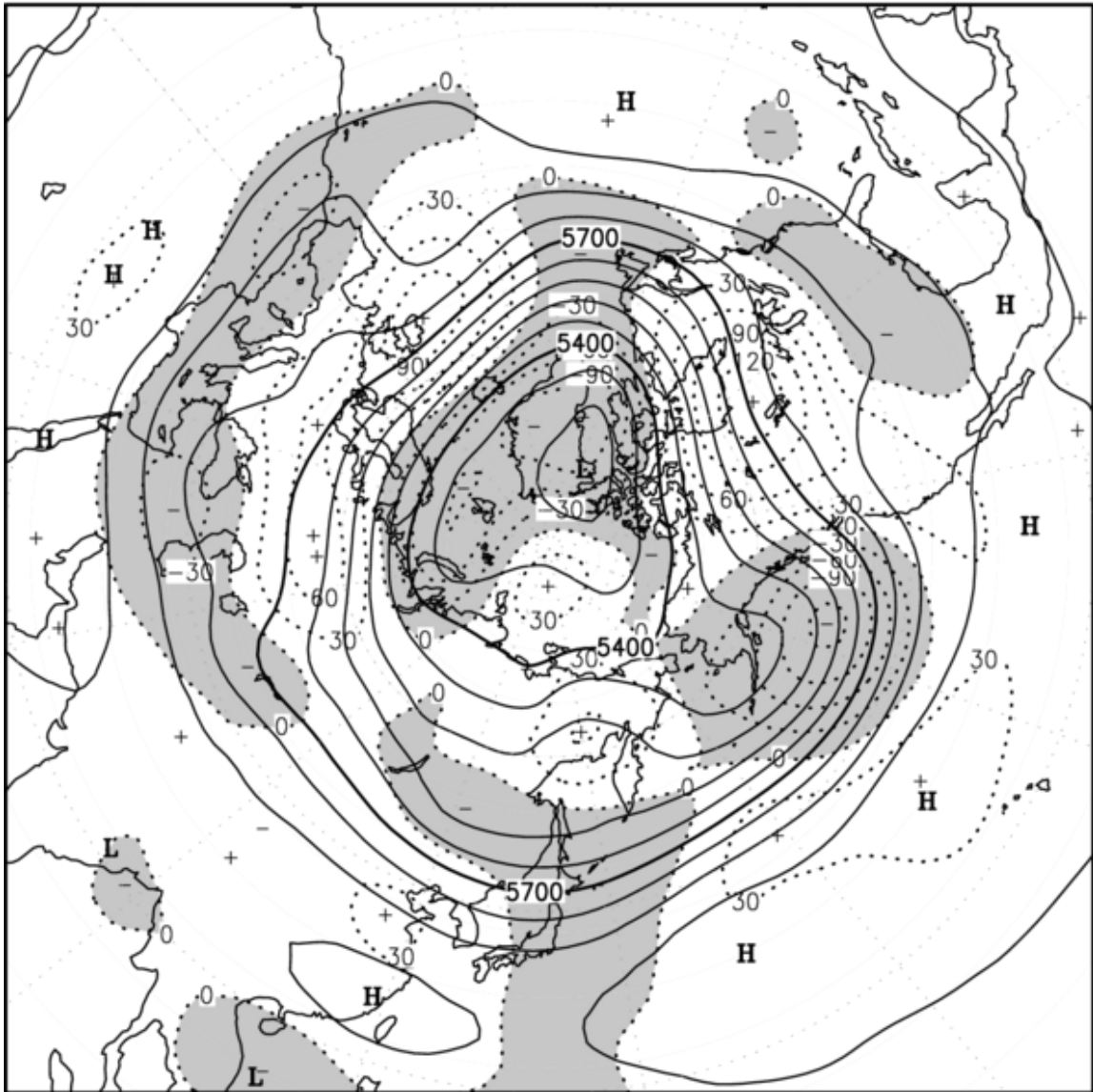


旬降水量および旬間日照時間の地域平均平年比の時系列



4 大気の流れの特徴

500hPa 天気図：日本付近は、等高度線が南に蛇行して気圧の谷となり、負偏差となった。上旬から中旬にかけて、日本付近は北西の気流が卓越し、寒気が南下しやすかったことに対応している。南西の暖かく湿った気流が入りにくかったため、低気圧は発達せず、前線の活動も弱く、全国的な少雨となった。一方、沖縄・奄美付近は亜熱帯高気圧に覆われ、正偏差となり、沖縄・奄美では顕著な高温となった。



2009年9月の500hPa高度・偏差（等値線間隔 実況（実線）60m、偏差（破線）30m）
陰影域は負偏差

5 全国気候表 2009年9月

地点名	平均気温(平年差)		階級	降水量(平年比)		階級	降水日数 ≥1mm	日照時間(平年比)		階級
	(°C)	(°C)		(mm)	(%)			(h)	(%)	
札幌	17.8	(+0.2)	○	35.5	(26)	—*	7	183.0	(114)	+
稚内	16.9	(+0.3)	○	44.5	(37)	—*	10	216.6	(123)	+
北見枝幸	15.9	(+0.1)	○	62.5	(43)	—*	11	130.5]	()	
(統計日数:23)										
旭川	15.2	(-0.4)	○	112.0	(82)	○	13	162.3	(108)	+
留萌	16.5	(-0.1)	○	62.0	(43)	—*	13	196.5	(114)	+
羽幌	16.5	(-0.1)	○	91.5	(60)	—	17	198.0	(112)	+
岩見沢	16.4	(-0.3)	○	63.0	(49)	—	12	191.8	(114)	+
倶知安	15.3	(-0.4)	○	61.5	(46)	—*	10	181.1	(123)	+*
小樽	17.3	(-0.2)	○	51.5	(41)	—*	10	191.4	(115)	+
寿都	17.3	(-0.3)	—	63.0	(46)	—	13	184.4	(115)	+
網走	16.3	(+0.3)	○	120.5	(110)	+	14	186.9	(114)	+
紋別	16.1)	(+0.3)	○	65.5)	(52)	—	12)	170.9)	(107)	○
雄武	15.4	(+0.2)	+	93.0	(70)	○	13	167.3)	(102)	○
釧路	15.8	(+0.2)	○	219.0	(143)	+	11	179.5	(119)	+
根室	15.5	(0.0)	○	144.5	(88)	○	8	185.1	(126)	+*
帯広	16.0	(0.0)	○	132.5	(95)	○	8	169.2	(121)	+
広尾	15.3	(-0.4)	○	306.5	(118)	+	11	171.5	(126)	+
室蘭	17.0	(-0.9)	—	65.5	(38)	—*	9	185.0)	(111)	+
苫小牧	16.5	(-0.6)	—	98.0	(56)	—	9	152.4	(100)	○
浦河	16.4)	(-0.6)	—	184.0	(129)	+	9	176.1)	(106)	+
函館	17.7	(-0.2)	○	59.0	(34)	—*	13	193.7	(123)	+*
江差	18.5	(-0.4)	○	65.5	(46)	—*	10	197.7	(122)	+*
青森	18.4	(-0.5)	—	109.0	(91)	○	9	172.4	(108)	○
深浦	18.0	(-1.1)	—*	85.0	(48)	—*	11	171.3	(110)	+
むつ	17.5	(-0.5)	—	97.0	(56)	—*	11	157.2	(109)	○
八戸	18.1	(-0.5)	—	87.0	(52)	—*	8	156.5	(109)	○
秋田	19.5	(-0.4)	○	73.0	(41)	—*	9	170.0	(110)	+
盛岡	17.7	(-0.6)	—	54.0	(34)	—*	9	139.5	(113)	+
大船渡	18.5	(-0.8)	—	20.5	(9)	—*	3	124.5	(105)	○
宮古	17.7	(-0.9)	—	33.5	(15)	—*	6	132.4	(108)	○
仙台	19.9	(-0.5)	○	12.0	(5)	—*	4	134.5	(112)	○
石巻	19.3	(-0.6)	—	12.0	(7)	—*	5	149.8	(112)	+
山形	19.0	(-0.7)	—	29.0	(22)	—*	8	143.8	(114)	+
新庄	18.3	(-0.7)	—	53.0	(35)	—*	12	137.4	(122)	+*
酒田	20.2)	(-0.3)	○	91.5	(49)	—*	11	159.1)	(106)	○
福島	20.2	(-0.5)	—	9.0	(5)	—*	2	123.6	(110)	○
若松	19.2	(-0.7)	—	17.0	(13)	—*	5	154.5	(123)	+*
白河	18.5	(-0.6)	—	7.5	(3)	—*	3	133.8	(120)	+
小名浜	20.8	(-0.5)	—	15.5	(8)	—*	3	154.7	(114)	+
水戸	20.5	(-0.9)	—	8.5	(4)	—*	3	154.4	(130)	+*
館野(つくば)	20.9	(-0.6)	—	15.5	(8)	—*	3	137.7	(119)	+
宇都宮	21.5	(+0.1)	○	33.5	(14)	—*	3	136.8	(123)	+
日光	13.8	(-0.8)	—	32.5)	(9)	—*	7)	118.8	(121)	+

地点名	平均気温(平年差)		階級	降水量(平年比)		階級	降水日数 ≥1mm	日照時間(平年比)		階級
	(°C)	(°C)		(mm)	(%)			(h)	(%)	
前橋	22.0	(+0.1)	○	20.5	(10)	—*	5	162.4	(139)	+*
熊谷	22.4	(+0.1)	○	17.5	(8)	—*	3	150.4	(132)	+
秩父	20.4	(-0.3)	○	45.0	(19)	—*	5	130.7	(133)	+*
東京	23.0	(-0.5)	○	53.0	(25)	—*	4	136.5	(121)	+
大島	22.0	(-0.7)	—	102.0	(27)	—*	12	152.0	(117)	+
三宅島	22.8	(-1.3)	—*	116.5	(31)	—*	8	103.4	(75)	—
八丈島	23.0	(-1.2)	—*	182.0	(50)	—	14	131.8	(94)	○
父島	27.5	(+0.1)	○	189.0	(177)	+	8	189.6	(89)	—
千葉	22.4	(-0.6)	—	46.0	(24)	—*	5	130.9	(108)	○
銚子	21.7	(-1.2)	—*	38.0	(17)	—*	6	133.9	(91)	○
館山	22.4	(-0.7)	—	79.0	(36)	—*	6	161.2	(112)	+
勝浦	22.0	(-0.8)	—	81.0	(32)	—*	7	160.0	(105)	○
横浜	22.6	(-0.3)	○	41.5	(18)	—*	5	150.8	(120)	+
長野	20.1	(0.0)	○	33.0	(25)	—*	4	167.4	(127)	+
松本	19.7	(+0.2)	○	48.0	(30)	—*	4	153.8	(111)	+
諏訪	18.7	(-0.3)	○	88.0	(43)	—*	5	169.0	(122)	+*
軽井沢	15.1	(-0.8)	—	39.0	(20)	—*	5	141.3	(128)	+*
飯田	20.7	(0.0)	○	115.0	(49)	—	8	166.5	(125)	+*
甲府	22.5	(+0.3)	○	43.0	(23)	—*	5	165.6	(123)	+
河口湖	17.5	(-0.4)	○	66.5	(26)	—*	5	142.8	(127)	+
静岡	23.6	(-0.2)	○	87.0	(29)	—*	5	171.7	(122)	+*
浜松	23.7	(0.0)	○	70.5	(27)	—*	5	183.6	(119)	+
御前崎	23.5	(-0.3)	○	81.5	(31)	—*	6	192.6	(116)	+*
三島	22.9	(-0.3)	○	83.5	(33)	—*	6	177.0	(128)	+*
石廊崎	22.7	(-0.8)	—	40.0	(18)	—*	5	199.6	(119)	+*
網代	22.1	(-0.7)	—	60.0	(23)	—*	7	160.5	(126)	+*
名古屋	24.1	(+0.7)	+	51.5	(21)	—*	5	182.5	(129)	+*
伊良湖	23.6	(-0.1)	○	68.0	(27)	—*	5	182.6	(113)	+
岐阜	23.9	(+0.4)	○	67.5	(25)	—*	6	190.7	(126)	+*
高山	19.0	(-0.1)	○	59.0	(23)	—*	8	133.7	(112)	+
津	23.6	(+0.2)	○	25.0	(9)	—*	7	196.6	(137)	+*
上野	22.1	(+0.3)	○	25.5	(14)	—*	3	178.1	(141)	+*
尾鷲	23.0	(-0.2)	○	395.0	(55)	—	8	170.9	(138)	+*
四日市	22.2	(-0.4)	○	52.0	(20)	—*	5	184.5	(130)	+*
新潟	21.6	(-0.4)	○	66.0	(40)	—	10	158.0	(108)	+
相川	21.1	(-0.6)	○	32.5	(22)	—*	9	152.7	(100)	○
高田	21.3	(-0.3)	○	46.0	(21)	—*	8	137.1	(110)	○
富山	21.8	(0.0)	○	105.5	(46)	—	7	150.9	(116)	+
伏木	21.6	(-0.5)	○	69.5	(31)	—*	5	158.8	(116)	+
金沢	22.1	(-0.1)	○	69.5	(29)	—*	6	179.9	(127)	+*
輪島	20.8	(-0.4)	○	39.5	(16)	—*	8	153.9	(110)	+

地点名	平均気温(平年差) 階級		降水量(平年比)階級		降水日数 ≥1mm	日照時間(平年比) 階級	
	(°C)	(°C)	(mm)	(%)		(h)	(%)
福井 敦賀	22.2	(-0.1) ○	72.0	(34) -	6	176.1	(126) +*
	22.8	(-0.1) ○	67.0	(32) -*	6	159.6	(117) +
彦根	22.6	(-0.1) ○	58.0	(30) -*	5	188.2	(124) +*
京都 舞鶴	23.5	(-0.1) ○	53.5	(26) -*	4	174.2	(135) +*
	22.1	(0.0) ○	141.0	(61) -	8	159.6	(125) +*
大阪	24.5	(+0.1) ○	51.0	(29) -*	6	196.1	(131) +*
神戸 豊岡	24.9	(+0.3) ○	31.5	(18) -*	3	198.0	(135) +*
	21.6	(-0.2) ○	140.5	(58) -	7	134.9	(113) +
姫路 洲本	23.1	(+0.1) ○	70.0	(39) -*	7	185.2	(125) +*
	23.1	(+0.2) ○	45.0	(20) -*	5	207.2	(133) +*
奈良	22.4	(0.0) ○	36.5	(21) -*	3	189.6	(130) +*
和歌山 潮岬	24.4	(+0.3) ○	58.5	(28) -*	5	209.5	(129) +*
	23.9)	(-0.1) ○	261.0)	(79) ○	6)	204.2)	(125) +*
岡山 津山	24.2	(+0.5) ○	56.5	(35) -*	5	186.9	(122) +*
	21.4	(+0.1) ○	83.0	(40) -	7	175.5	(124) +*
広島 呉	24.2	(+0.3) ○	43.0	(24) -*	5	197.0	(127) +*
	24.3	(+0.6) +	74.5	(42) -	4	196.8	(128) +*
福山	23.6	(+0.6) +	45.5	(29) -*	5	180.7	(114) +
松江 西郷	22.0	(-0.1) ○	56.5	(28) -*	8	166.1	(113) +
	21.4	(-0.2) ○	50.5	(24) -*	5	157.1	(101) ○
浜田	22.0	(-0.2) ○	86.5	(44) -	7	192.0	(121) +*
鳥取 米子	21.9	(-0.2) ○	70.5	(30) -*	7	178.7	(127) +*
	22.0	(-0.1) ○	76.0	(34) -*	7	177.3	(118) +
境	22.2	(-0.3) ○	80.5	(37) -*	7	165.5	(110) +
徳島	24.6	(+0.7) +	94.5	(33) -	4	187.8	(125) +*
高松 多度津	24.3	(+0.8) +	28.5	(15) -*	3	194.2	(125) +*
	24.1	(+0.2) ○	40.5	(24) -*	3	190.2	(120) +*
松山 宇和島	24.3	(+0.6) +	82.0	(55) -	3	200.4	(129) +*
	24.0	(+0.1) ○	15.0	(7) -*	5	221.5	(140) +*
高知 宿毛	25.0	(+0.9) +	76.0	(19) -*	9	200.7	(131) +*
	24.4	(+0.6) +	48.5	(19) -*	7	213.6	(132) +*
清水 室戸岬	25.5	(+0.5) +	219.0	(63) -	9	215.2	(124) +*
	23.8	(+0.4) ○	140.0	(42) -*	8	204.3	(122) +*
山口 下関	23.5	(+0.8) +	32.5	(18) -*	5	198.5	(127) +*
	24.5	(+0.8) +	52.0	(30) -*	5	198.5	(122) +*
萩	22.4	(0.0) ○	62.0	(28) -*	6	159.2)	(103) ○
福岡 飯塚	24.4	(+0.5) ○	83.5	(48) -	7	203.9	(129) +*
	23.0	(+0.2) ○	62.0	(34) -*	7	200.2	(134) +*

地名	平均気温(平年差) 階級			降水量(平年比)階級			降水日数			日照時間(平年比) 階級		
	(°C)	(°C)		(mm)	(%)		≥1mm	(h)	(%)			
大分	24.2	(+0.9)	+	43.5	(18)	—*	4	189.9	(129)	—*	+	
日田	23.5	(+0.8)	+	41.0	(25)	—*	4	194.1	(136)	—*	+	
長崎	25.1	(+0.8)	+	51.0	(25)	—*	6	216.6	(130)	—*	+	
厳原	23.1	(+0.3)	○	91.5	(42)	—	7	111.1	(75)	—	—*	
平戸	23.2	(+0.2)	○	212.5	(94)	○	6	171.9	(107)	○	○	
佐世保	24.6	(+0.5)	○	165.5	(81)	○	10	207.5	(121)	○	+	
雲仙岳	20.7	(+1.0)	+	54.0	(19)	—*	4	160.4	(133)	—*	+	
福江	24.0	(+0.5)	+	92.0	(34)	—	7	193.8	(121)	—	+	
佐賀	24.5	(+0.9)	+	45.0	(25)	—*	6	206.7	(123)	—*	+	
熊本	25.7	(+1.6)	+	34.0	(19)	—*	4	215.5	(129)	—*	+	
阿蘇山	18.0	(+0.9)	+	53.5	(19)	—*	4	174.2	(143)	—*	+	
人吉	24.1	(+1.4)	+	62.0	(29)	—*	3	217.6	(146)	—*	+	
牛深	26.4	(+1.5)	+	49.0]	()		3]	247.2	(136)		+	
				(統計日数: 5) (統計日数: 7)								
宮崎	24.5	(+0.4)	○	205.5	(61)	—	12	192.6	(126)	—	+	
延岡	24.1	(+0.7)	+	179.5	(54)	—	8	161.6	(103)	—	○	
都城	24.2	(+0.8)	+	140.0	(50)	—	8	177.0	(115)	—	+	
油津	25.3	(+0.7)	+	213.0	(68)	—	13	174.7	(114)	—	+	
鹿児島	26.9	(+1.1)	+	36.0	(16)	—*	4	208.8	(124)	—*	+	
阿久根	25.1	(+1.2)	+	100.5	(48)	—	4	241.9	(135)	—	+	
枕崎	25.6	(+0.9)	+	60.5	(27)	—*	6	224.9	(124)	—*	+	
屋久島	26.4	(+1.3)	+	116.5	(29)	—*	12	157.2	(111)	—*	+	
種子島	26.5	(+0.7)	+	91.5	(34)	—*	7	190.2	(110)	—*	+	
名瀬	27.4	(+0.9)	+	136.0	(40)	—	13	143.0	(97)	—	○	
沖永良部	28.3	(+1.1)	+	59.0	(36)	—	7	238.2	(113)	—	+	
那覇	29.0	(+1.8)	+	23.0	(11)	—*	7	218.7	(111)	—*	+	
名護	28.6	(+1.5)	+	12.0	(6)	—*	5	224.2	(123)	—*	+	
久米島	28.7	(+1.7)	+	48.5	(30)	—	6	219.7	(108)	—	+	
宮古島	28.8	(+1.7)	+	47.5	(23)	—*	6	226.9	(118)	—*	+	
石垣島	29.4	(+1.7)	+	44.0	(19)	—*	9	212.9	(105)	—*	○	
西表島	28.5	(+1.1)	+	124.0	(52)	—	15	217.2	(122)	—	+	
与那国島	28.4	(+1.3)	+	334.5	(138)	+	15	207.2	(108)	+	+	
南大東島	28.2	(+0.9)	+	104.5	(84)	○	12	244.5	(108)	○	+	

(注) 1. 平年値は1971～2000年の資料から求めた。

2. 「階級」の記号の意味は以下のとおり。

+: 高い (多い) ○: 平年並 -: 低い (少ない)

各階級の区分値は、1971～2000年における30年間の観測値をもとに、これらが等しい割合で各階級に振り分けられる (各階級が10個ずつになる) ように決めた。

また、値が1971～2000年の観測値の上位または下位10%に相当する場合には階級の「+」に*を付加した。この場合には

かなり高い (多い) かなり低い (少ない)

と表現できる。

3. 値の横に) や] がある場合には、月別値を求める際に使用したデータ (日別値) に欠測等が含まれていることを示す。) 付きの値 (準正常値) は通常のものと同様に扱うことができるが] 付きの値 (資料不足値) については、値の下に記載した統計日数 (統計に用いた、品質が十分な日別値の数) を参考にして、品質を確かめてから使用されたい。

なお、日別値がすべて欠測のため値が求められない場合は「×」とした。

6 順位更新表 2009年9月

※順位の更新はタイ記録も含んでいる。タイ記録は「＝」で表す。

月平均気温高い方からの順位更新

順位	地点名	平均気温 ℃	平年差 ℃	これまでの最高 ℃ (西暦年)	開始年	平年値 ℃
1	与那国島	28.4	+1.3	28.3 (1983)	1957	27.1
	西表島	28.5	+1.1	28.2 (2003)	1954	27.4
	石垣島	29.4	+1.7	29.2 (1983)	1897	27.7
	宮古島	28.8	+1.7	28.2 (1983)	1938	27.1
	久米島	28.7	+1.7	28.5 (2003)	1958	27.0
	那覇	29.0	+1.8	28.5 (2003)	1927	27.2
	名護	28.6	+1.5	28.2 (2003)	1966	27.1
2	沖永良部	28.3	+1.1	28.4 (1969)	1969	27.2
3	屋久島	26.4 =	+1.3	26.8 (2007)	1938	25.1

月平均気温低い方からの順位更新

3位以内はなし

月降水量多い方からの順位更新

3位以内はなし

月降水量少ない方からの順位更新

順位	地点名	降水量 mm	平年比 %	これまでの最小 mm (西暦年)	開始年	平年値 mm
1	大船渡	20.5	9	46.0 (2003)	1963	218.7
	若松	17.0	13	17.5 (1968)	1953	134.0
	仙台	12.0	5	36.5 (1969)	1927	218.4
	石巻	12.0	7	33.0 (1969)	1887	163.1
	福島	9.0	5	10.5 (1992)	1889	169.2
	白河	7.5	3	32.5 (1992)	1940	215.9
	小名浜	15.5	8	56.3 (1963)	1910	205.8
	相川	32.5	22	37.5 (2007)	1911	145.9
	高田	46.0	21	76.0 (1992)	1922	215.3
	宇都宮	33.5	14	49.8 (1933)	1890	234.5
	前橋	20.5	10	25.2 (1962)	1897	214.8
	水戸	8.5	4	12.2 (1933)	1897	193.9
	網代	60.0 =	23	60.0 (1968)	1937	262.5
	千葉	46.0	24	50.5 (1984)	1966	189.0
	四日市	52.0	20	73.5 (1969)	1966	262.9
	松江	56.5	28	62.5 (1980)	1940	202.2
	奈良	36.5	21	49.5 (1969)	1953	170.3
宇和島	15.0	7	17.0 (1969)	1922	212.7	
宿毛	48.5	19	54.3 (1947)	1943	249.3	
名護	12.0	6	44.0 (1994)	1966	212.8	

2	留萌	62.0 =	43	56.0 (1978)	1943	143.8
	江差	65.5	46	37.0 (2002)	1941	143.5
	倶知安	61.5	46	53.6 (1956)	1944	134.1
	輪島	39.5	16	24.5 (1995)	1929	246.8
	高山	59.0	23	54.5 (1992)	1899	257.8
	軽井沢	39.0	20	34.5 (1968)	1925	194.7
	熊谷	17.5	8	14.9 (1962)	1897	208.7
	岐阜	67.5	25	37.1 (1940)	1883	269.0
	館野	15.5	8	6.5 (1962)	1921	186.6
	銚子	38.0	17	17.0 (1962)	1887	226.5
	上野	25.5	14	23.4 (1940)	1937	187.3
	津	25.0	9	22.0 (1962)	1889	286.6
	伊良湖	68.0	27	17.1 (1962)	1947	254.6
	石廊崎	40.0	18	32.8 (1967)	1939	218.0
	横浜	41.5	18	14.8 (1962)	1896	232.4
	山口	32.5	18	4.5 (1967)	1966	181.9
	阿蘇山	53.5	19	45.5 (1994)	1932	281.3
	那覇	23.0	11	22.0 (1904)	1890	200.3
3	稚内	44.5	37	29.5 (2002)	1938	119.3
	盛岡	54.0	34	52.5 (1968)	1923	157.5
	宮古	33.5	15	27.6 (1963)	1883	229.4
	山形	29.0	22	14.5 (1968)	1889	134.3
	名古屋	51.5	21	31.2 (1962)	1890	249.8
	河口湖	66.5	26	25.7 (1962)	1933	256.0
	勝浦	81.0	32	67.0 (1969)	1906	249.5
	鳥取	70.5	30	43.9 (1951)	1943	235.4
	萩	62.0	28	55.9 (1951)	1948	225.3
	広島	43.0	24	13.4 (1967)	1879	180.3
	日田	41.0	25	4.2 (1967)	1942	166.5
	雲仙岳	54.0	19	3.8 (1967)	1924	290.3
	多度津	40.5	24	32.5 (1995)	1893	168.1
	高松	28.5	15	19.4 (1962)	1941	187.2
	高知	76.0	19	57.3 (1967)	1886	404.3

月間日照時間多い方からの順位更新

順位	地点名	日照時間 h	平年比 %	これまでの最大 h (西暦年)	開始年	平年値 h
2	尾鷲	170.9	138	173.6 (2003)	1939	123.9
	四日市	184.5	130	195.6 (2003)	1966	141.7
	名護	224.2	123	229.4 (1985)	1966	182.3
3	姫路	185.2	125	189.7 (2003)	1948	148.6
	人吉	217.6	146	226.8 (1994)	1943	149.0

月間日照時間少ない方からの順位更新

3位以内はなし

(注) 値の横に] がある場合には、月別値を求める際に使用したデータ（日別値）に欠測等、統計に用いなかった値が含まれている（資料不足値）。順位は更新順位以上になることは確実であるが、統計値の使用に際しては気候表に記載した統計日数を参照されたい。
平年値とは1971～2000年の30年間の値を平均したものである。