

春（3～5月）の天候

2009年（平成21年）春（3～5月）の特徴：

○北・東・西日本で高温だが気温の変動が大きい

北日本から西日本では春平均気温は高く、特に北・東日本ではかなり高かったが、3月下旬から4月初めと4月下旬には大陸から強い寒気が南下して低温となるなど、気温の変動が大きかった。

○西日本で顕著な少雨

西日本では春を通して低気圧の影響を受けにくく、また高気圧に覆われて晴れの日が多い時期があったことから、春の降水量はかなり少なかった。

○沖縄・奄美の梅雨入りの遅れ

沖縄・奄美では、月半ばまで高気圧に覆われ晴れの日が続き、梅雨入りが遅れた。

1 概況

北日本から西日本では春平均気温は高く、特に北・東日本ではかなり高かったが、3月下旬から4月初めと4月下旬には大陸から強い寒気が南下して低温となり、気温の変動が大きかった。沖縄・奄美では、春平均気温は平年並となったが、4月下旬から5月上旬など寒気の影響で気温の低い時期があった。北日本から西日本では、3月と5月は低気圧と高気圧が交互に通る、天気は概ね数日の周期で変わった。4月は高気圧に覆われて晴れの日が多かった。西日本では5月も低気圧の影響を受けにくく、5月の降水量が記録的に少なかったため、春の降水量はかなり少なかった。また、西日本太平洋側では春の日照時間がかなり多くなった。沖縄・奄美では、3月から4月は気圧の谷や寒気の影響で曇りや雨の日が多く、5月は前半中心に高気圧に覆われ、晴れの日が多く、沖縄・奄美の梅雨入りは平年より遅かった。沖縄・奄美では5月の降水量が少なく、日照時間がかなり多かったことから、春の降水量は少なく、日照時間は多くなった。

2 気温、降水量、日照時間等の気候統計値

(1) 平均気温

春の平均気温は、北日本と東日本でかなり高く、西日本で高かった。北日本と東日本では平年を1.5℃以上上回ったところがあった。沖縄・奄美では平年並だった。

(2) 降水量

春の降水量は、西日本でかなり少なく、北日本から東日本にかけての日本海側と沖縄・奄美で少なかった。西日本では、平年の60%未満となったところがあった。北日本から東日本にかけての太平洋側では平年並だった。

(3) 日照時間

春の日照時間は、西日本太平洋側でかなり多く、北日本日本海側、東日本太平洋側、西日本日本海側、沖縄・奄美で多かった。屋久島（鹿児島県）では、春の日照時間の最大値を更新した。北日本太平洋側と東日本日本海側では平年並だった。

地域平均平年差（比）と階級（2009年春（3～5月））

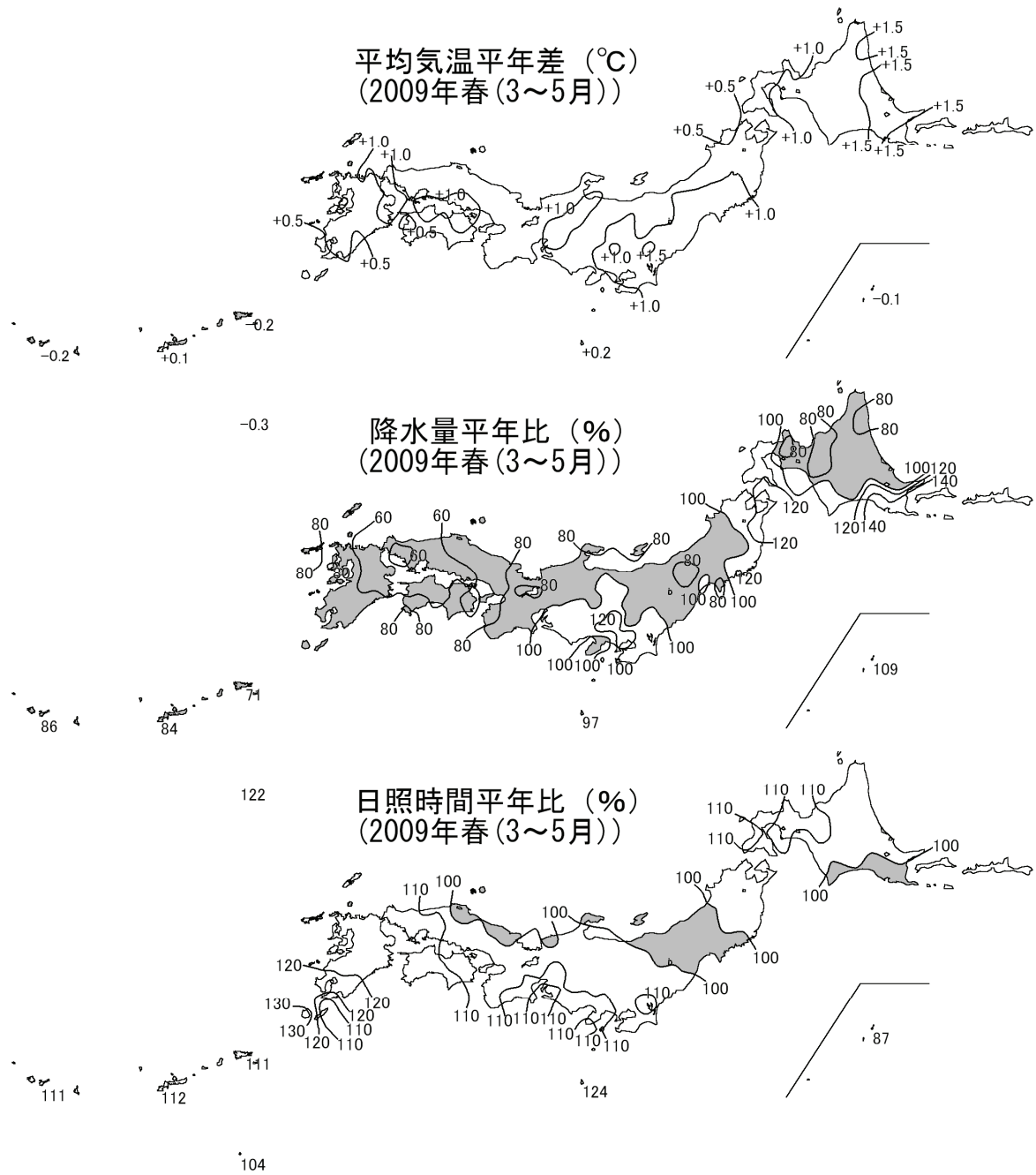
	気温 平年差 ℃（階級）	降水量 平年比 %（階級）	日照時間 平年比 %（階級）		気温 平年差 ℃（階級）	降水量 平年比 %（階級）	日照時間 平年比 %（階級）		
北日本	1.1 (+)*	97 (0)	104 (+)	北海道	1.2 (+)*	96 (0)	106 (+)		
		日 88 (-)	日 106 (+)			日 89 (-)	日 110 (+)		
		太 104 (0)	太 102 (0)			才 81 (-)	才 104 (0)		
東日本	1.0 (+)*	100 (0)	107 (+)*	東北	1.0 (+)*	97 (0)	100 (0)		
		日 84 (-)	日 99 (0)			日 90 (-)	日 99 (0)		
		太 104 (0)	太 108 (+)			太 103 (0)	太 101 (0)		
西日本	0.7 (+)	68 (-)*	112 (+)*	関東甲信	1.1 (+)*	110 (0)	107 (+)		
		日 67 (-)*	日 110 (+)			北陸	0.8 (+)	84 (-)	99 (0)
		太 68 (-)*	太 112 (+)*			東海	0.9 (+)*	95 (0)	111 (+)*
沖縄・奄美	-0.2 (0)	77 (-)	114 (+)	近畿	0.6 (+)	77 (-)	105 (+)		
						日 80 (-)	日 100 (0)		
						太 76 (-)	太 107 (+)		
中国	0.9 (+)*			中国	0.9 (+)*	64 (-)*	105 (+)		
						陰 70 (-)*	陰 100 (0)		
						陽 56 (-)*	陽 110 (+)*		
四国	0.8 (+)*			四国	0.8 (+)*	65 (-)*	112 (+)*		
						九州北部	0.8 (+)*	63 (-)*	116 (+)*
						九州南部	0.4 (+)	72 (-)	118 (+)*
九州南部・奄美	0.5 (+)			九州南部・奄美	0.5 (+)	本 72 (-)*	本 120 (+)*		
						奄 73 (-)	奄 113 (+)		
						奄 -0.2 (0)			
沖縄	-0.2 (0)	79 (-)	115 (+)	沖縄	-0.2 (0)	79 (-)	115 (+)		

階級表示 (-):低い(少ない) (0):平年並 (+):高い(多い) 地域表示 日:日本海側 陰:山陰 本:本土(九州南部)
 (*):はかなり低い(少ない)、かなり高い(多い)を表す オ:オホーツク海側 陽:山陽 奄:奄美
 太:太平洋側

(注)・基礎となるデータは全国の気象台・測候所等での観測値で、観測所数は154地点である。このうち、降雪の深さ、最深積雪については、観測を行っている112地点が対象である。

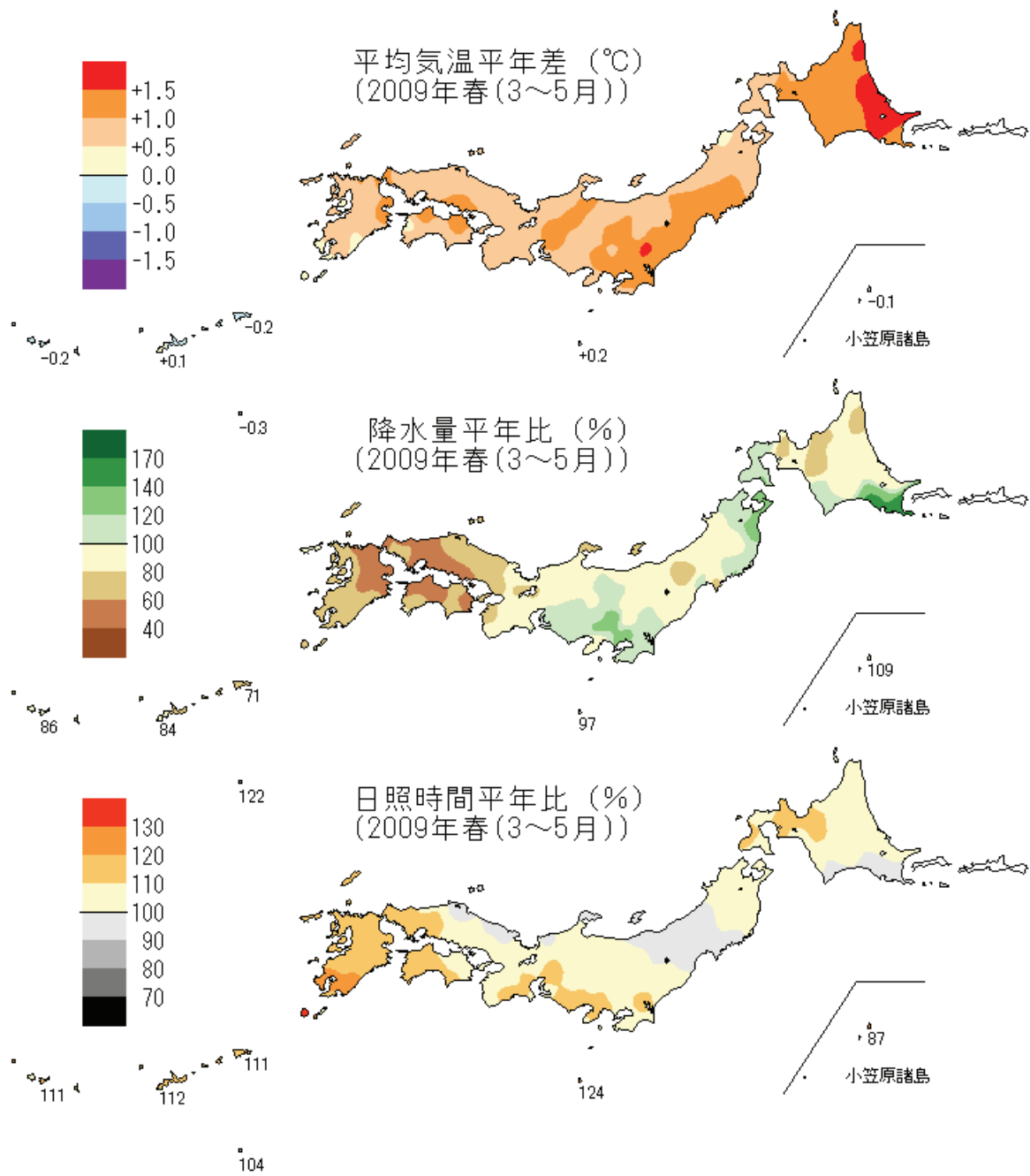
・「低い(少ない)」「平年並」「高い(多い)」の階級は、1971～2000年における30年間の観測値をもとに、これらが等しい割合で各階級に振り分けられる(各階級が10個ずつになる)ように決めている。また、値が1971～2000年の観測値の下位または上位10%に相当する場合には、「かなり低い(少ない)」「かなり高い(多い)」と表現する。

平年差（比）図（2009年春（3～5月））（等値線図）



注）陰影の部分は、平年値より低い（少ない）地域を示す。

平年差（比）図（2009年春（3～5月））



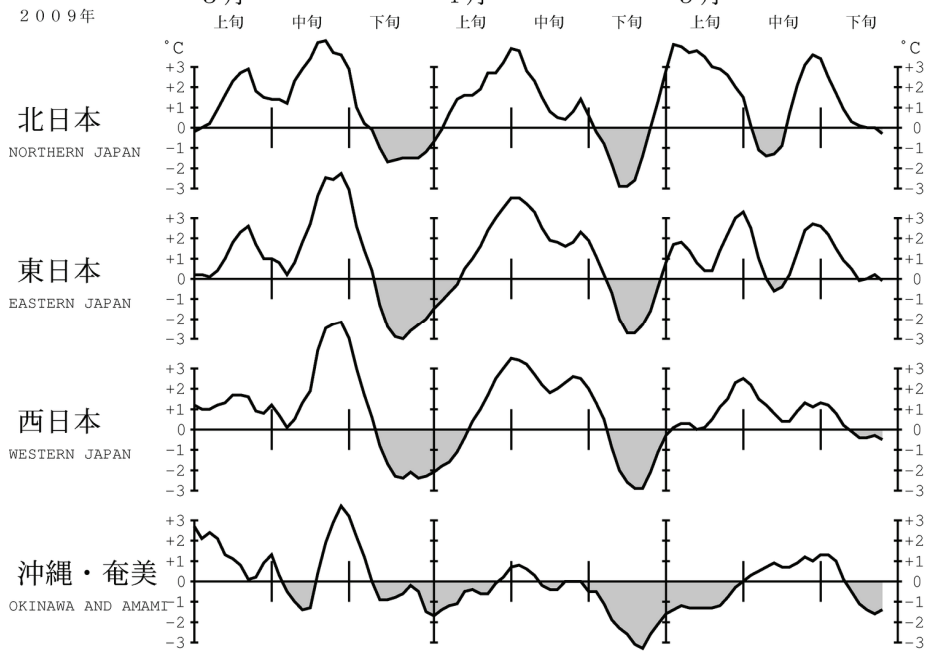
3 月別の天候経過

3 月：下旬を除き寒気の南下が弱く、全国的に高温となった。後半は、暖かい南風が入り全国的に顕著な高温となったあと、強い寒気が南下し東・西日本を中心に顕著な低温となり、寒暖の変動が大きかった。18日から20日にかけては、北日本や日本海側を中心に顕著な高温となり、富山や仙台など3月としての日最高気温の高い値を更新したところもあった。天気は、北・東日本太平洋側や西日本ではおおむね数日の周期で変わり、北・東日本日本海側と沖縄・奄美では曇りや雨の日が多かった。北日本では、中旬から下旬にかけて低気圧や気圧の谷が次々に通過した影響で寡照となり、北海道では顕著な寡照となった。

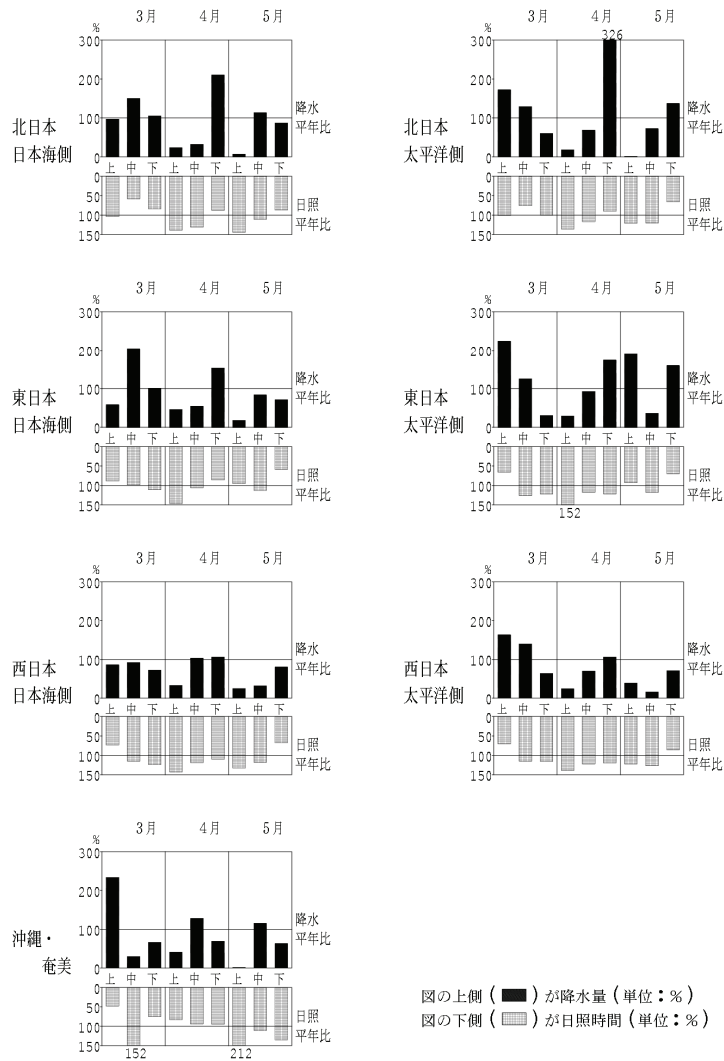
4 月：北日本から西日本にかけては、月の前半や終わりを中心に高気圧に覆われて晴れの日が多く、特に北日本、東日本太平洋側、西日本では顕著な多照となり、月間日照時間の最大値や月降水量の最小値を更新したところもあった。また、月のはじめは3月末からの低温が残ったもののその後は高温で推移し、下旬には再び強い寒気が南下してかなりの低温となるなど、月を通してみると気温の変動が大きかった。一方、沖縄・奄美では、低気圧や前線の影響を受けやすかったことに加え、偏西風の蛇行により寒気が入りやすく、曇って気温の低い日が多かった。

5 月：上旬は高気圧に覆われて晴れる日が多かった。中旬からは天気は周期的に変わったものの、低気圧は日本海を進むことが多く、また発達することも少なかったことから、北日本から西日本にかけては、東日本太平洋側を除き月降水量は少なく、西日本太平洋側では5月の降水量の最小値を更新した。一方、沖縄・奄美では、月前半は高気圧に覆われたため、晴れて降水量の少ない状況が続いた。月後半は前線の影響により曇りや雨の日が多くなり、沖縄地方と奄美地方では平年より遅い18日頃に梅雨入りした。北日本から西日本にかけては、寒気の影響を受けにくく、気温は平年より高く経過し、月平均気温は北・東日本でかなり高かった。一方、沖縄・奄美では、上旬や下旬に大陸から寒気が流入したことから月平均気温は低くなった。

地域平均気温平年差の経過（5日移動平均）

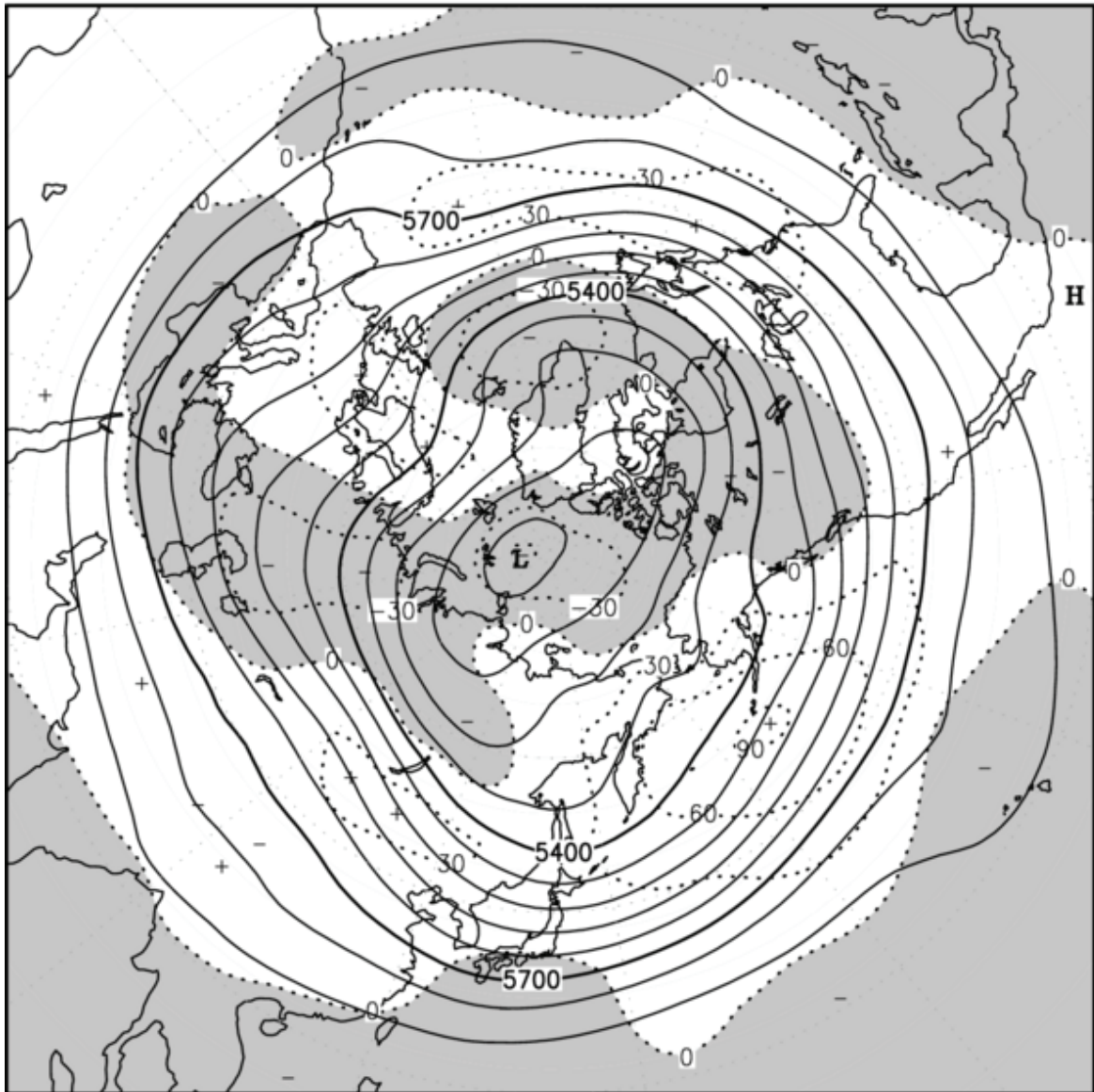


旬降水量および旬間日照時間の地域平均平年比の時系列



4 大気の流れの特徴

500hPa 天気図：高緯度は概ね負偏差、中緯度帯は概ね正偏差が卓越し、アリューシャン付近には明瞭な正偏差が見られた。これらは春に現われやすい偏差パターンである。東日本以北は東西に広がる正偏差域に入り、寒気の影響を受けにくかったことを示している。一方、日本の南海上から沖縄・奄美付近では負偏差となっており、沖縄・奄美では他の地域に比べ、寒気の影響を受けやすかったことを示している。



2009年春(3~5月)の500hPa高度・偏差(等値線間隔 実況(実線)60m、偏差(破線)30m)
陰影域は負偏差

5 全国気候表 2009年春(3~5月)

地点名	平均気温(平年差)		階級	降水量(平年比)		階級	降水日数 ≥1mm	日照時間(平年比)		階級
	(°C)	(°C)		(mm)	(%)			(h)	(%)	
札幌	7.7	(+1.4)	+*	179.5	(92)	○	30	593.6	(112)	+
稚内	4.8	(+1.0)	+	159.5	(98)	○	30	542.3	(109)	+
北見枝幸	5.0	(+1.6)	+*	148.0	(69)	-	30	513.3	(103)	○
旭川	6.0	(+1.2)	+*	156.0	(89)	○	28	557.5	(108)	+
留萌	6.0	(+1.0)	+*	119.0	(71)	-	23	550.1	(109)	+
羽幌	5.9	(+1.1)	+	181.0	(92)	○	30	556.0	(108)	+
岩見沢	6.7	(+1.5)	+*	131.5	(68)	-*	30	607.9	(112)	+
倶知安	5.4	(+1.1)	+	159.0	(67)	-*	34	560.3	(116)	+*
小樽	6.8	(+0.8)	+	177.5	(88)	-	34	576.3	(113)	+
寿都	6.6	(+0.7)	+	203.0	(108)	○	35	520.0	(106)	+
網走	5.4	(+1.8)	+*	144.0	(85)	○	22	557.1	(103)	○
紋別	5.4	(+1.7)	+*	138.5	(88)	○	25	561.8	(108)	+
雄武	4.6	(+1.4)	+	131.5	(83)	-	25	539.9	(102)	○
釧路	4.7	(+1.5)	+*	352.5	(141)	+	22	574.3	(97)	○
根室	4.3	(+1.4)	+*	353.5	(150)	+	27	551.0	(99)	○
帯広	6.3	(+1.4)	+*	172.5	(91)	○	17	635.1	(103)	○
広尾	5.6	(+1.3)	+*	411.5	(110)	+	26	528.2	(93)	-
室蘭	6.7	(+1.3)	+*	231.5	(100)	○	19	653.5	(113)	+*
苫小牧	5.9	(+1.2)	+*	207.5	(81)	-	22	558.2	(106)	+
浦河	5.9	(+1.2)	+*	279.0	(113)	○	25	602.5	(102)	○
函館	7.4	(+0.9)	+	256.0	(121)	+	31	595.2	(107)	+
江差	7.5	(+0.5)	+	256.5	(113)	+	30	528.0	(111)	+
青森	8.6	(+0.9)	+	239.0	(114)	+	29	547.4	(102)	○
深浦	8.3	(+0.3)	+	285.5	(102)	○	31	518.6	(105)	○
むつ	7.7	(+0.8)	+	345.0	(138)	+	32	564.6	(102)	○
八戸	8.8	(+0.9)	+	249.5	(128)	+	25	597.3	(104)	○
秋田	9.8	(+0.9)	+*	304.5	(91)	-	34	502.6	(100)	○
盛岡	9.0	(+1.0)	+	265.5	(96)	○	24	557.8	(104)	○
大船渡	10.0	(+1.3)	+*	457.0	(120)	+	23	532.3	(98)	○
宮古	9.2	(+0.9)	+	290.5	(104)	○	21	574.3	(101)	○
仙台	11.2	(+1.4)	+*	302.5	(108)	○	24	545.5	(95)	-
石巻	10.1	(+1.1)	+*	199.5	(77)	-	24	580.8	(99)	○
山形	10.5	(+1.1)	+*	152.5	(71)	-	24	521.4	(99)	○
新庄	9.1	(+1.0)	+	262.5	(84)	-	33	432.7	(97)	-
酒田	10.5	(+0.9)	+	276.0	(85)	-	37	474.9	(95)	○
福島	12.1	(+1.2)	+*	196.0	(80)	-	20	555.6	(98)	○
若松	10.3	(+0.9)	+	172.5	(83)	-	32	492.3	(96)	-
白河	10.6	(+1.2)	+*	268.0	(92)	-	21	588.0	(106)	○
小名浜	12.2	(+1.4)	+*	317.0	(83)	-	23	600.6	(105)	○
水戸	12.9	(+1.4)	+*	379.5	(105)	○	29	568.1	(109)	+
館野(つくば)	13.3	(+1.5)	+*	329.0	(103)	○	27	574.1	(115)	+*
宇都宮	13.3	(+1.6)	+*	369.0	(107)	+	25	570.4	(105)	○
日光	5.3	(+0.8)	+	398.5	(91)	○	28	583.7	(106)	+
前橋	13.7	(+1.2)	+*	213.0	(94)	○	25	609.0	(104)	+

地点名	平均気温(平年差) 階級			降水量(平年比)階級			降水日数 ≥1mm	日照時間(平年比) 階級		
	(°C)	(°C)		(mm)	(%)			(h)	(%)	
熊谷	14.3	(+1.4)	++	211.5	(79)	-	23	598.9	(106)	+
秩父	12.3	(+0.9)	++	344.5	(142)	+	25	561.7	(105)	○
東京	15.3	(+1.3)	++	503.0	(135)	++	26	544.2	(108)	+
大島	14.5	(+0.8)	++	907.0	(119)	+	27	538.6	(110)	+
三宅島	15.5	(+0.2)	○	693.0	(94)	○	32	524.7	(113)	++
八丈島	15.3	(+0.2)	○	728.0	(97)	○	36	476.7	(124)	++
父島	20.9	(-0.1)	○	376.0	(109)	○	30	413.4	(87)	-
千葉	14.9	(+1.5)	++	348.0	(110)	○	31	541.6	(109)	+
銚子	14.3	(+1.3)	++	420.0	(104)	○	35	541.0	(105)	○
館山	14.6	(+0.9)	++	461.5	(98)	○	28	538.0	(107)	+
勝浦	14.4	(+0.9)	++	570.5	(112)	+	31	534.4	(105)	+
横浜	14.8	(+1.2)	++	523.0	(124)	+	26	556.0	(110)	+
長野	10.7	(+0.8)	++	208.0	(110)	○	27	584.3	(102)	○
松本	10.7	(+0.9)	+	253.5	(100)	○	23	629.8	(105)	+
諏訪	10.0	(+0.8)	+	280.5	(93)	○	27	626.7	(104)	+
軽井沢	7.2	(+1.1)	++	284.0	(115)	+	25	596.5	(106)	+
飯田	11.8	(+0.9)	++	474.0	(113)	+	26	609.1	(108)	++
甲府	14.0	(+1.0)	++	274.5	(113)	+	21	632.0	(107)	+
河口湖	9.7	(+1.1)	++	419.0	(135)	+	25	583.9	(112)	+
静岡	15.3	(+0.8)	++	696.5	(104)	○	25	623.5	(117)	++
浜松	14.8	(+0.7)	++	583.5	(110)	○	25	639.1	(111)	+
御前崎	14.9	(+0.9)	++	611.0	(106)	○	28	644.5	(112)	+
三島	14.8	(+1.0)	++	414.0	(86)	-	28	571.5	(113)	++
石廊崎	15.0	(+0.7)	++	393.5	(80)	-	26	593.0	(108)	+
網代	14.8	(+1.0)	++	402.5	(85)	-	28	551.4	(112)	++
名古屋	14.9	(+1.3)	++	428.5	(103)	○	23	644.1	(112)	++
伊良湖	14.4	(+0.8)	++	455.5	(105)	○	21	623.8	(105)	+
岐阜	14.7	(+1.1)	++	493.5	(92)	-	20	651.8	(111)	++
高山	9.9	(+1.1)	+	325.5	(83)	-	34	550.8	(107)	++
津	14.3	(+1.0)	++	395.5	(94)	○	24	610.7	(112)	++
上野	12.8	(+0.9)	++	330.0	(95)	○	25	536.9	(111)	+
尾鷲	14.6	(+0.6)	+	791.5	(86)	○	27	600.3	(113)	++
四日市	13.4	(+0.9)	++	479.0	(101)	○	21	603.8	(110)	++
新湊	11.9	(+1.0)	++	268.5	(89)	○	29	510.1	(99)	○
相川	11.3	(+0.7)	+	224.0	(76)	-	29	480.1	(92)	-
高田	11.8	(+1.0)	++	349.0	(91)	-	37	485.0]	()	
								(統計月数: 2)		
富山	12.6	(+1.2)	++	313.5	(79)	-	37	516.1	(103)	+
伏木	12.0	(+0.8)	++	309.5	(85)	-	33	529.8	(103)	○
金沢	12.5	(+0.6)	+	367.5	(82)	-	33	544.1	(101)	○
輪島	11.3	(+0.8)	+	298.0	(78)	-	31	492.7	(94)	-

地点名	平均気温(平年差) 階級			降水量(平年比)階級			日照時間(平年比) 階級			
	(°C)	(°C)		(mm)	(%)		(h)	(%)		
福井	12.7	(+0.5)	+	400.0	(92)	○	38	491.3	(100)	○
	敦賀	13.4	(+0.8)	+	358.5	(83)	-	29	481.8	(100)
彦根	12.6	(+0.8)	+	300.5	(74)	-	27	561.7	(105)	+
京都	14.2	(+0.5)	+	307.5	(76)	-	23	531.8	(107)	+
	舞鶴	12.7	(+0.6)	+	326.0	(87)	○	27	463.6	(101)
大阪	15.0	(+0.6)	+	324.5	(90)	-	27	564.9	(104)	+
神戸	15.0	(+0.7)	+	259.5	(73)	-	24	588.1	(109)	+*
	豊岡	12.6	(+0.7)	+	288.0	(79)	-	30	449.3	(95)
姫路	13.7	(+0.9)	+*	222.5	(64)	-*	21	593.7	(109)	+
洲本	13.5	(+0.5)	+	244.5	(62)	-*	22	617.6	(108)	+
奈良	13.2	(+0.5)	+	303.5	(87)	-	26	535.0	(103)	○
和歌山	14.9	(+0.5)	+	264.5	(75)	-*	22	591.3	(104)	+
	潮岬	15.6	(+0.5)	+	543.0	(84)	○	26	606.7	(108)
岡山	15.0	(+1.1)	+*	165.0	(55)	-*	20	601.6	(108)	+
	津山	12.5	(+0.9)	+*	258.0	(66)	-*	26	558.3	(105)
広島	14.9	(+0.7)	+	224.0	(52)	-*	19	642.0	(114)	+*
	呉	14.7	(+1.1)	+*	212.5	(55)	-*	19	647.7	(117)
福山	13.9	(+1.0)	+*	157.5	(54)	-*	19	616.0	(108)	+
松江	13.2	(+0.8)	+	265.5	(73)	-	26	527.8	(99)	○
	西郷	12.4	(+1.0)	+*	259.5	(74)	-	25	542.1	(96)
浜田	13.7	(+0.8)	+*	222.0	(58)	-*	20	576.0	(109)	+*
鳥取	13.0	(+0.5)	+	259.5	(71)	-*	28	495.9	(97)	○
	米子	13.3	(+0.9)	+*	251.5	(72)	-*	28	531.1	(99)
境	13.4	(+0.8)	+*	269.0	(72)	-*	27	531.8	(99)	○
徳島	15.1	(+0.9)	+*	187.5	(55)	-*	18	588.6	(107)	+
高松	15.1	(+1.5)	+*	158.5	(61)	-*	17	602.6	(105)	+
	多度津	14.5	(+1.0)	+*	168.0	(61)	-*	18	591.3	(102)
松山	15.1	(+1.2)	+*	180.0	(54)	-*	16	613.6	(112)	+*
	宇和島	15.0	(+0.4)	+	208.5	(55)	-*	20	617.7	(118)
高知	15.9	(+0.8)	+	414.5	(59)	-*	21	617.1	(111)	+*
	宿毛	15.5	(+0.6)	+	399.5	(82)	-	23	620.6	(119)
清水	16.7	(+0.5)	+	523.0	(81)	-	26	632.0	(114)	+*
室戸岬	15.0	(+0.5)	+	490.0	(78)	-	26	648.3	(116)	+*
山口	14.3	(+1.0)	+*	372.5	(70)	-	22	615.2	(115)	+*
	下関	15.2	(+1.4)	+*	234.5	(54)	-*	23	620.3	(113)
萩	13.8	(+0.7)	+	211.5	(55)	-*	22	584.0	(113)	+*
福岡	15.7	(+1.1)	+*	191.0	(51)	-*	18	597.6	(115)	+*
	塚	14.3	(+0.7)	+*	219.5	(51)	-*	21	593.7	(117)

地点名	平均気温(平年差) 階級			降水量(平年比)階級			降水日数			日照時間(平年比) 階級		
	(°C)	(°C)		(mm)	(%)		≥1mm	(h)	(%)			
大分	15.3	(+1.4)	+*	155.5	(40)	—*	16	631.1	(120)	+*		
日田	14.4	(+0.7)	+	261.5	(58)	—*	21	570.9	(116)	+*		
長崎	15.7	(+0.7)	+*	385.0	(83)	—	21	597.8	(118)	+*		
厳原	14.5	(+0.9)	+*	429.5	(78)	—	23	613.2	(115)	+*		
平戸	14.4	(+0.7)	+*	325.0	(60)	—*	19	588.9	(115)	+*		
佐世保	15.5	(+0.8)	+*	344.5	(72)	—	20	600.9	(114)	+		
雲仙岳	11.4	(+0.4)	+	562.5	(75)	—	28	480.0	(111)	+		
福江	15.3	(+0.9)	+*	595.5	(90)	○	21	584.3	(120)	+*		
佐賀	15.3	(+0.8)	+*	302.0	(63)	—*	17	602.7	(119)	+*		
熊本	16.0	(+0.9)	+*	293.5	(61)	—*	22	592.5	(114)	+*		
阿蘇山	8.8	(+0.5)	+	425.0	(55)	—*	26	508.0	(113)	+		
人吉	14.5	(+0.5)	+	385.5	(63)	—*	28	578.0	(118)	+*		
牛深	16.4	(+0.6)	+	321.0	(65)	—*	26	595.3	(117)	+*		
宮崎	16.1	(+0.4)	+	463.5	(71)	—*	23	638.8	(121)	+*		
延岡	15.6	(+0.8)	+*	393.5	(64)	—*	22	602.5	(112)	+		
都城	15.4	(+0.6)	+	494.5]	()		28]	579.4	(121)	+*		
油津	16.8	(+0.5)	+	586.5	(78)	—	28	569.3	(122)	+*		
				(統計月数: 2) (統計月数: 2)								
鹿児島	17.0	(+0.6)	+	481.5	(75)	—	30	580.9	(122)	+*		
阿久根	15.7	(+0.6)	+	355.0	(70)	—	29	592.7	(119)	+*		
枕崎	16.3	(+0.2)	+	434.0	(72)	—	27	574.5	(123)	+*		
屋久島	17.9	(+0.5)	+	971.0	(74)	—	31	508.7	(132)	+*		
種子島	17.9	(+0.2)	○	462.5	(70)	—	29	463.0	(104)	○		
名瀬	19.6	(-0.2)	○	524.5	(71)	—*	42	354.9	(111)	+		
沖永良部	20.3	(-0.2)	○	422.5	(74)	—	36	453.3	(114)	+		
那覇	21.3	(+0.1)	○	483.0	(84)	—	37	439.9	(112)	+		
名護	20.7	(-0.2)	○	457.5	(78)	—	33	413.1	(116)	+		
久米島	21.2	(-0.1)	○	518.5	(77)	—	36	413.5	(115)	+		
宮古島	22.0	(-0.2)	○	389.5	(75)	—	30	430.6	(110)	+		
石垣島	22.9	(-0.2)	○	432.5	(86)	○	23	452.7	(111)	+		
西表島	22.2	(-0.5)	—	464.0	(85)	○	27	434.6	(110)	+		
与那国島	22.3	(-0.5)	—	420.5	(74)	—	30	406.4	(127)	+		
南大東島	21.2	(-0.3)	○	474.5	(122)	+	25	502.4	(104)	○		

(注) 1. 平年値は1971～2000年の資料から求めた。

2. 「階級」の記号の意味は以下のとおり。

+: 高い (多い) ○: 平年並 -: 低い (少ない)

各階級の区分値は、1971～2000年における30年間の観測値をもとに、これらが等しい割合で各階級に振り分けられる (各階級が10個ずつになる) ように決めた。

また、値が1971～2000年の観測値の上位または下位10%に相当する場合には階級の「+」に * を付加した。この場合には

かなり高い (多い) かなり低い (少ない)

と表現できる。

3. 値の横に) や] がある場合には、3か月別値を求める際に使用したデータ (月別値) に欠測等が含まれていることを示す。) 付きの値 (準正常値) は通常のものと同様に扱うことができるが] 付きの値 (資料不足値) については、値の下に記載した統計月数 (統計に用いた、品質が十分な月別値の数) を参考にして、品質を確かめてから使用されたい。

なお、月別値がすべて欠測のため値が求められない場合は「×」とした。

6 順位更新表 2009 年春 (3~5 月)

※順位の更新はタイ記録も含んでいる。タイ記録は「=」で表す。

3 か月平均気温高い方からの順位更新

順位	地点名	平均気温 ℃	平年差 ℃	これまでの最高 ℃ (西暦年)	開始年	平年値 ℃
1	水戸	12.9 =	+1.4	12.9 (2002)	1897	11.5
2	釧路	4.7	+1.5	4.9 (2002)	1910	3.2
	根室	4.3 =	+1.4	4.4 (1990)	1880	2.9
	浦河	5.9 =	+1.2	6.3 (2002)	1927	4.7
	小名浜	12.2	+1.4	12.4 (1999)	1911	10.8
	千葉	14.9 =	+1.5	15.1 (1998)	1967	13.4
3	網走	5.4	+1.8	5.7 (2002)	1891	3.6
	室蘭	6.7 =	+1.3	7.3 (2002)	1923	5.4
	苫小牧	5.9 =	+1.2	6.5 (2002)	1943	4.7
	紋別	5.4	+1.7	5.9 (1998)	1956	3.7
	大船渡	10.0	+1.3	10.1 (2002)	1964	8.7
	仙台	11.2	+1.4	11.4 (1998)	1927	9.8
	福島	12.1	+1.2	12.8 (1998)	1890	10.9
	白河	10.6	+1.2	11.4 (1998)	1940	9.4
	宇都宮	13.3	+1.6	13.7 (1998)	1891	11.7
	前橋	13.7 =	+1.2	14.5 (1998)	1897	12.5
	熊谷	14.3 =	+1.4	14.7 (1998)	1897	12.9
	館野	13.3	+1.5	13.5 (1998)	1921	11.8
	東京	15.3 =	+1.3	15.6 (2002)	1876	14.0
横浜	14.8 =	+1.2	15.1 (1998)	1897	13.6	

3 か月平均気温低い方からの順位更新

3位以内はなし

3 か月間降水量多い方からの順位更新

3位以内はなし

3 か月間降水量少ない方からの順位更新

順位	地点名	降水量 mm	平年比 %	これまでの最小 mm (西暦年)	開始年	平年値 mm
2	倶知安	159.0	67	147.5 (1985)	1944	236.1
	福山	157.5	54	144.0 (1978)	1942	292.1
	大分	155.5	40	131.5 (1968)	1887	387.6
	宇和島	208.5	55	196.5 (1968)	1922	379.4
3	萩	211.5	55	177.5 (1978)	1949	383.9
	広島	224.0	52	183.5 (1968)	1879	434.0
	岡山	165.0	55	138.0 (2005)	1891	300.7
	高松	158.5	61	115.5 (2005)	1942	259.8

3 か月間日照時間多い方からの順位更新

順位	地点名	日照時間 h	平年比 %	これまでの最大 h (西暦年)	開始年	平年値 h
1	屋久島	508.7	132	490.8 (2000)	1938	386.6
2	呉	647.7	117	666.5 (2005)	1924	555.0
	宮崎	638.8	121	669.9 (2005)	1896	530.0
3	室蘭	653.5	113	672.5 (1956)	1923	578.4
	宇和島	617.7	118	627.2 (2005)	1923	522.9

3 か月間日照時間少ない方からの順位更新

3位以内はなし

(注) 値の横に] がある場合には、3 か月値を求める際に使用したデータ (月別値) に欠測等、統計に用いなかった値が含まれている (資料不足値)。順位は更新順位以上になることは確実であるが、統計値の使用に際しては気候表に記載した統計月数を参照されたい。
平年値とは1971～2000年の30年間の値を平均したものである。