

## 春（3～5月）の天候

2008年（平成20年）春（3～5月）の特徴：

○気温は、北日本から西日本にかけて高く、特に北・東日本ではかなり高かった。

北・東日本では、5月中旬に寒気が南下し気温が低くなったが、その他の時期は寒気の影響を受けにくく、春の平均気温はかなり高くなった。

○降水量は、北・東日本日本海側でかなり少なく、東日本太平洋側ではかなり多かった。

本州南岸を東進した低気圧の影響をしばしば受けた東日本太平洋側では降水量がかなり多く、1946年以降、春としては第2位の多雨となった。一方、低気圧や寒気の影響が小さかった北・東日本日本海側では降水量がかなり少なく、北日本日本海側では1946年以降、春としては第2位の少雨となった。

○日照時間は、西日本太平洋側でかなり多かった。

移動性高気圧に覆われて晴れた日が多かった西日本太平洋側では、日照時間がかなり多かった。

### 1 概況

北・東日本では、5月中旬に寒気が南下し気温が低くなったが、その他の時期は寒気の影響を受けにくく、春平均気温はかなり高くなった。特に、冬型の気圧配置になる日がほとんどなく、移動性高気圧に覆われて晴れる日が多かった3月の高温が顕著であった。また、4月も寒気の南下がほとんどなく、北日本ではかなりの高温となった。北・東日本の降水量は、本州南岸を東進した低気圧の影響をしばしば受けた東日本太平洋側でかなり多く、1946年以降、春としては第2位の多雨となった。一方、低気圧や寒気の影響が小さかった北・東日本日本海側ではかなり少なく、北日本日本海側では1946年以降、春としては第2位の少雨となった。

西日本も寒気の影響を受けにくく、3か月続けて気温が高くなった。また、移動性高気圧に覆われて晴れた日が多かったため、西日本太平洋側では日照時間がかなり多くなった。

沖縄・奄美では、気温、降水量、日照時間ともに平年並となったが、太平洋高気圧の西への張り出しが弱く、梅雨入りが平年に比べ大きく遅れた。

### 2 気温、降水量、日照時間等の気候統計値

#### (1) 平均気温

春の平均気温は、北日本と東日本でかなり高く西日本で高かった。北日本の一部では平年を1.5℃以上上回った。沖縄・奄美では平年並だった。

#### (2) 降水量

春の降水量は、東日本太平洋側でかなり多く、西日本太平洋側で多かった。日光（栃木県）、秩父（埼玉県）、千葉、横浜（神奈川県）、軽井沢（長野県）、伊良湖（愛知県）では春の降水量

の最大値を更新した。一方、北日本から東日本にかけての日本海側ではかなり少なく、北日本太平洋側では少なかった。北日本の一部では平年の 60%未満となったところがあり、北見枝幸（北海道）、青森、むつ（青森県）、秋田、新庄（山形県）では春の降水量の最小値を更新した。西日本日本海側と沖縄・奄美では平年並だった。

### (3) 日照時間

春の日照時間は、西日本太平洋側でかなり多く、東日本から西日本にかけての日本海側で多かった。一方、北日本太平洋側では少なく、その他は平年並だった。

地域平均平年差（比）と階級（2008年春（3～5月））

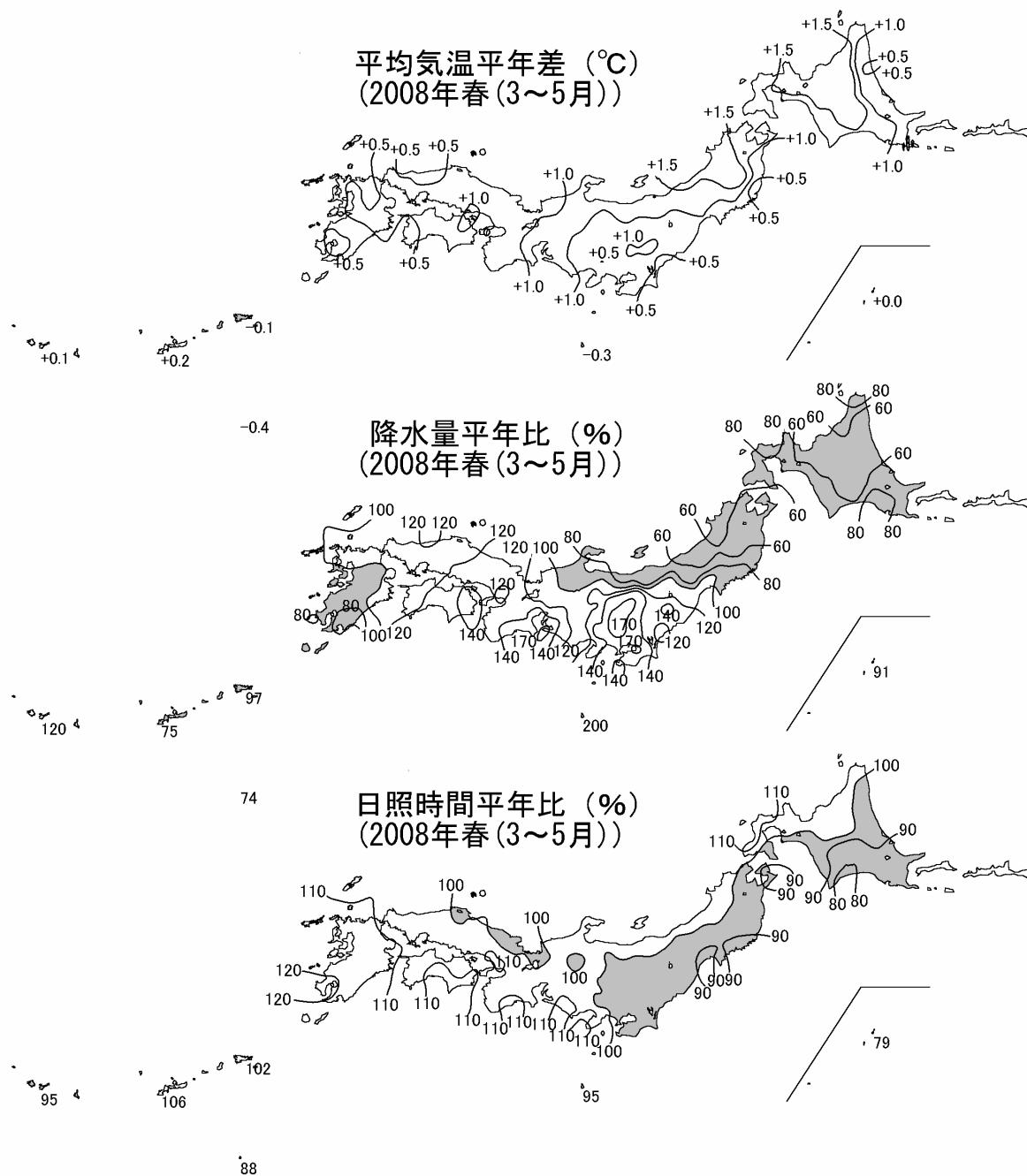
	気温 平年差 ℃（階級）	降水量 平年比 %（階級）	日照時間 平年比 %（階級）		気温 平年差 ℃（階級）	降水量 平年比 %（階級）	日照時間 平年比 %（階級）				
北日本	1.2 (+)*	72 (-)*	96 (-)	北海道	1.3 (+)*	65 (-)*	97 (0)				
		日 64 (-)*	日 103 (0)			日 65 (-)*	日 105 (+)				
		太 78 (-)	太 90 (-)			才 56 (-)*	才 94 (-)				
東日本	0.9 (+)*	127 (+)*	102 (0)	東北	1.1 (+)*	81 (-)	95 (-)				
		日 81 (-)*	日 104 (+)			日 65 (-)*	日 100 (0)				
		太 140 (+)*	太 101 (0)			太 68 (-)*	太 88 (-)*				
西日本	0.6 (+)	111 (+)	110 (+)	関東甲信	0.7 (+)	147 (+)*	97 (-)				
		日 106 (0)	日 108 (+)	北陸	1.2 (+)*	81 (-)*	104 (+)				
		太 114 (+)	太 111 (+)*	東海	1.0 (+)*	130 (+)*	107 (+)				
		中国	0.7 (+)	117 (+)	103 (0)	近畿	0.8 (+)*	126 (+)	104 (+)		
								日 122 (+)	日 97 (-)		
								太 128 (+)	太 107 (+)		
		四国	0.7 (+)	130 (+)*	109 (+)*	九州北部	0.5 (+)	100 (0)	113 (+)*		
								九州南部	0.3 (+)	85 (-)	116 (+)*
								本 0.4 (+)	本 84 (-)	本 117 (+)*	
		沖縄・奄美	0.0 (0)	88 (0)	106 (0)	奄 奄美	-0.1 (0)	87 (-)	110 (+)		
沖縄	0.1 (0)					89 (0)	104 (0)				

階級表示 (-):低い(少ない) (0):平年並 (+):高い(多い) 地域表示 日:日本海側 陰:山陰 本:本土(九州南部)  
 (\*):はかなり低い(少ない)、かなり高い(多い)を表す オ:オホーツク海側 陽:山陽 奄:奄美  
 太:太平洋側

(注)・基礎となるデータは全国の气象台・測候所等での観測値で、観測所数は153地点である。

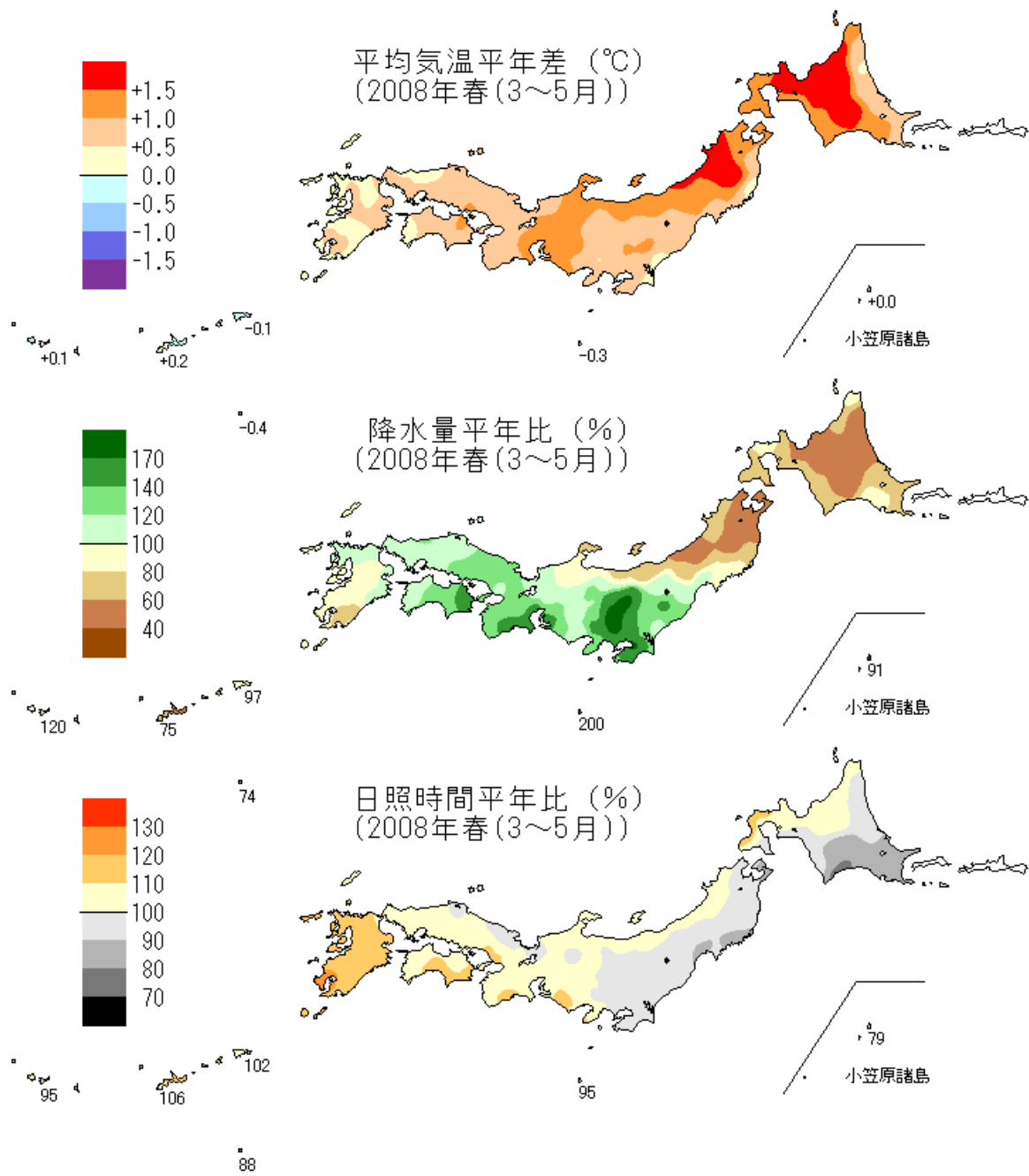
・「低い(少ない)」「平年並」「高い(多い)」の階級は、1971～2000年における30年間の観測値をもとに、これらが等しい割合で各階級に振り分けられる(各階級が10個ずつになる)ように決めている。また、値が1971～2000年の観測値の下位または上位10%に相当する場合には、「かなり低い(少ない)」「かなり高い(多い)」と表現する。

平年差（比）図（2008年春（3～5月））（等値線図）



注) 陰影の部分は、平年値より低い（少ない）地域を示す。

平年差（比）図（2008年春（3～5月））



### 3 月別の天候経過

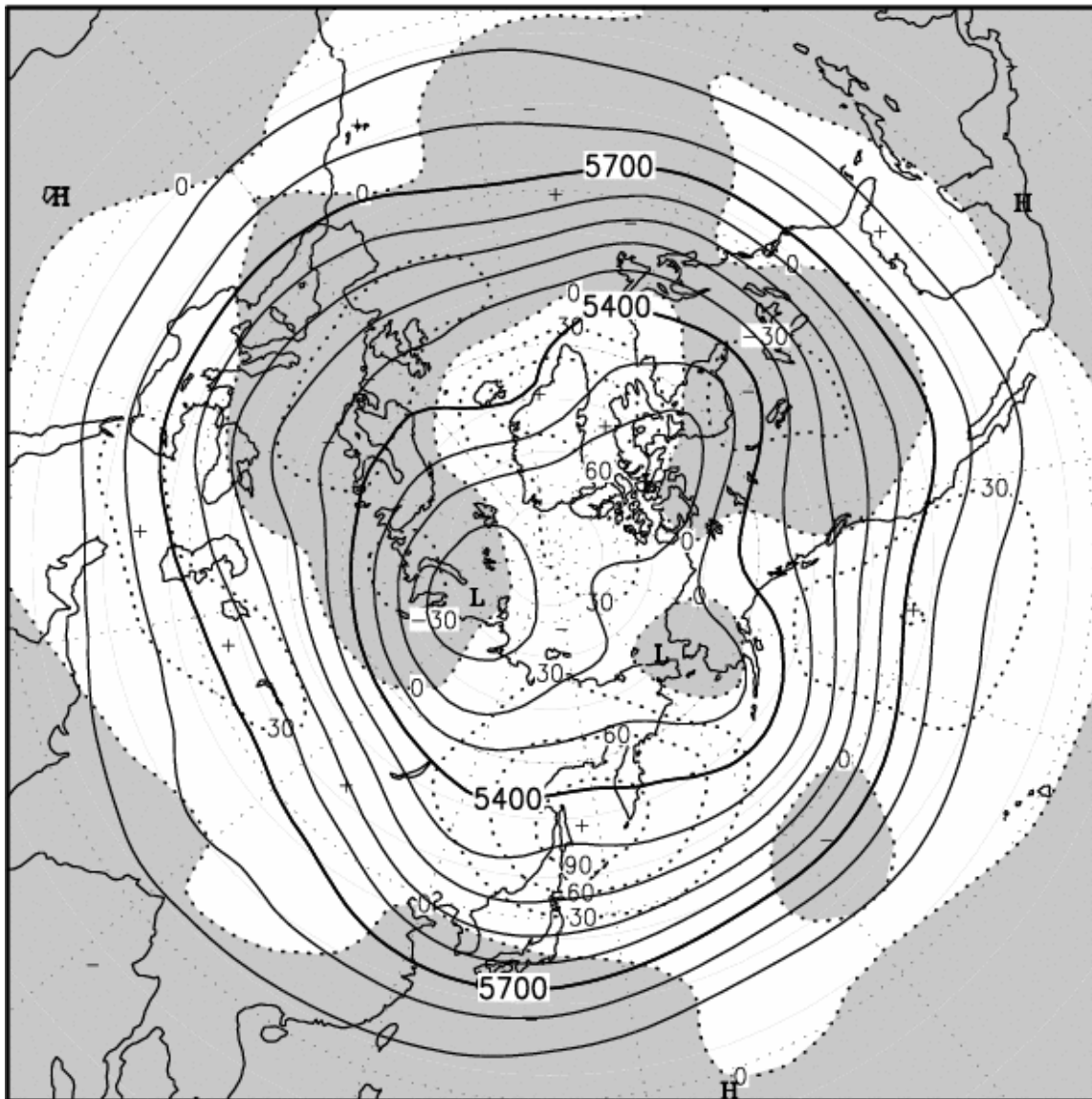
3 月：5～6 日の周期で低気圧が日本付近を通過したが、低気圧の通過後も冬型の気圧配置になる日はほとんどなく、移動性高気圧に覆われて晴れる日が多かった。このため、北・東・西日本では上旬半ばから下旬半ばにかけて気温が平年よりかなり高い日が続き、特に北・東日本の高温は顕著で、ともに 1946 年以降 3 月として第 2 位の高い記録となった。一方、上旬を中心に大陸からの冷たい高気圧に覆われた沖縄・奄美では気温は平年並となった。降水量は、低気圧通過時に南からの暖かく湿った気流が流れ込んだ沖縄・奄美が多かった。一方、低気圧の影響が小さく、また冬型の気圧配置の影響もなかった東日本日本海側と北日本で少なかった。北日本日本海側の降水量は 1946 年以降 3 月として最も少ない記録となった。

4 月：北日本は、日本海側を中心に高気圧におおわれ晴れの日が多く、寒気の南下もほとんどなかったため、顕著な高温・少雨となった。北日本日本海側の月降水量は 4 月としては 1946 年以降最も少なかった。東・西日本では、月半ばを中心に本州の南岸沿いを低気圧が頻繁に通過したため曇りや雨の日が多かった。その後は高気圧におおわれて晴れる日が多かった。東日本太平洋側では、関東付近で発達した低気圧や動きの遅い低気圧の影響により顕著な多雨となり、月降水量が 4 月としては 1946 年以降第 2 位の多い記録となった。沖縄・奄美は低気圧や前線の影響で曇りや雨の日が多かった。

5 月：上旬末から中旬と下旬後半に強い寒気が南下するなど、北日本から西日本では気温の変動が大きかった。数日の周期で低気圧が日本付近を通過し、天気は全国的に数日の周期で変わった。低気圧が日本の南海上や本州南岸を進むことが多かったため、東日本太平洋側と西日本では多雨となった。太平洋高気圧の西への張り出しが弱く、前線が沖縄付近に持続して停滞することがなかったため、沖縄地方と奄美地方では梅雨入りが平年より 2 週間程度遅れ、沖縄・奄美では少雨となった。

## 4 大気の流れの特徴

500hPa 天気図：ヨーロッパから中央シベリアの北極海沿岸にかけて負偏差、北アフリカからユーラシア大陸の中緯度をとおり北太平洋東部まで帯状に広く正偏差となった。日本付近は、東日本以北は北からの正偏差、西日本以南は南からの負偏差に覆われた。オホーツク海を中心とする正偏差が顕著で、北・東日本に寒気が南下しにくかった。



2008年春（3～5月）の500hPa高度・偏差（等値線間隔 実況（実線）60m、偏差（破線）30m）  
陰影域は負偏差

## 5 全国気候表 2008年春(3~5月)

地点名	平均気温(平年差)		階級	降水量(平年比)		階級	降水日数 ≥1mm	日照時間(平年比)		階級
	(°C)	(°C)		(mm)	(%)			(h)	(%)	
札幌	8.4	(+2.1)	+*	103.5	(53)	-*	20	540.0	(101)	○
稚内	5.0	(+1.2)	+*	137.5	(84)	○	25	509.1	(102)	○
北見枝幸	4.1	(+0.7)	+	101.5	(47)	-*	14	474.2	(95)	○
旭川	6.5	(+1.7)	+*	103.0	(59)	-*	19	522.1	(101)	○
留萌	6.6	(+1.6)	+*	94.5	(56)	-*	20	542.1	(107)	+
羽幌	6.6	(+1.8)	+*	124.0	(63)	-*	24	545.0	(105)	+
岩見沢	7.0	(+1.8)	+*	105.5	(55)	-*	21	545.0	(101)	○
倶知安	6.3	(+2.0)	+*	181.0	(77)	-	26	530.3	(109)	+
小樽	7.5	(+1.5)	+*	98.5	(49)	-*	24	549.3	(107)	+
寿都	7.3	(+1.4)	+*	163.0	(87)	-	25	539.1	(110)	+
網走	4.5	(+0.9)	+	116.5	(69)	-	24	485.4	(90)	-
紋別	4.5	(+0.8)	+	88.5	(56)	-	23	509.3	(98)	○
雄武	3.6	(+0.4)	○	83.0	(52)	-	18	494.2	(94)	-
釧路	4.4	(+1.2)	+*	212.5	(85)	-	18	481.9	(81)	-*
根室	3.4	(+0.5)	+	157.0	(67)	-	16	461.8	(83)	-*
帯広	6.6	(+1.7)	+*	101.0	(53)	-*	15	492.5	(80)	-*
広尾	5.3	(+1.0)	+	260.5	(70)	-	16	450.1	(79)	-*
室蘭	6.7	(+1.3)	+*	139.5	(60)	-*	17	569.7	(98)	○
苫小牧	5.9	(+1.2)	+*	191.0	(74)	-	21	477.4	(91)	-
浦河	5.8	(+1.1)	+*	185.5	(75)	-	22	556.4	(94)	-
函館	8.0	(+1.5)	+*	128.5	(61)	-*	20	525.4	(95)	-
江差	8.5	(+1.5)	+*	154.0	(68)	-*	22	530.3	(111)	+
青森	9.1	(+1.4)	+*	88.5	(42)	-*	22	524.2	(97)	○
深浦	9.5	(+1.5)	+*	186.5	(67)	-*	25	498.8	(101)	○
むつ	7.9	(+1.0)	+	121.5	(48)	-*	24	485.0	(87)	-*
八戸	8.6	(+0.7)	+	100.5	(51)	-*	22	528.5	(92)	-
秋田	10.9	(+2.0)	+*	203.0	(61)	-*	25	526.2	(105)	+
盛岡	9.6	(+1.6)	+*	162.0	(58)	-*	26	527.6	(98)	○
大船渡	9.7	(+1.0)	+*	334.5	(88)	○	28	477.0	(88)	-
宮古	8.6	(+0.3)	+	217.5	(78)	-	22	480.6]	( )	
								(統計月数: 2)		
仙台	10.8	(+1.0)	+	317.0	(114)	+	28	503.4	(88)	-*
石巻	9.9	(+0.9)	+	249.5	(96)	○	26	532.8	(90)	-
山形	10.6	(+1.2)	+*	140.5	(65)	-	24	490.1	(93)	-
新庄	9.4	(+1.3)	+*	181.0	(58)	-*	32	443.6	(99)	○
酒田	11.2	(+1.6)	+*	171.0	(52)	-*	28	524.1	(105)	+
福島	11.6	(+0.7)	+	269.0	(110)	+	30	517.2	(91)	-
若松	10.4	(+1.0)	+*	230.0	(111)	○	34	496.2	(97)	-
白河	10.3	(+0.9)	+*	419.5	(144)	+*	33	512.6	(92)	-
小名浜	11.3	(+0.5)	+	512.5	(134)	+*	35	516.2	(90)	-
水戸	11.9	(+0.4)	○	404.0	(111)	+	31	504.7	(97)	-
館野(つくば)	12.5	(+0.7)	+	431.0	(135)	+	31	493.7	(99)	○
宇都宮	12.9	(+1.2)	+*	454.5	(132)	+	37	515.6	(94)	-
日光	5.2	(+0.7)	+	724.0]	( )		41	501.3	(91)	-
				(統計月数: 2)						

地点名	平均気温(平年差) 階級			降水量(平年比)階級			降水日数 ≥1mm	日照時間(平年比) 階級		
	(°C)	(°C)		(mm)	(%)			(h)	(%)	
前 橋	13.5	(+1.0)	+	393.0	(174)	++	32	573.2	( 98)	○
熊 谷	14.0	(+1.1)	++	406.0	(152)	++	31	536.1	( 95)	-
秩 父	12.1	(+0.7)	+	559.5	(231)	++	31	484.9	( 91)	-
東 京	14.6	(+0.6)	+	614.5	(165)	++	35	474.1	( 94)	-
大 島	14.5	(+0.8)	++	1136.0	(149)	++	38	514.9	(105)	+
三 宅 島	15.8	(+0.5)	+	1013.5	(137)	++	38	449.4	( 97)	○
八 丈 島	15.7	(-0.3)	-	1496.0	(200)	++	41	396.4	( 95)	○
父 島	21.0	( 0.0)	○	316.5	( 91)	○	27	375.0	( 79)	-*
千 葉	14.1	(+0.7)	+	562.0	(178)	++	36	481.3	( 96)	-
銚 子	13.0	( 0.0)	○	555.5	(137)	++	35	481.1	( 93)	-
館 山	14.3	(+0.6)	+	640.5	(136)	++	35	495.8	( 98)	○
勝 浦	14.0	(+0.5)	+	718.5	(141)	++	37	488.7	( 96)	○
横 浜	14.2	(+0.6)	+	704.5	(167)	++	36	477.8	( 95)	-
長 野	10.8	(+0.9)	++	194.5	(103)	○	31	568.0	( 99)	-
松 本	10.7	(+0.9)	+	321.0	(127)	+	28	625.1	(104)	+
諏 訪	10.0	(+0.8)	+	351.5	(117)	+	29	599.8	(100)	○
軽 井 沢	7.0	(+0.9)	+	404.0	(163)	++	32	546.5	( 97)	○
飯 田	12.0	(+1.1)	++	469.0	(112)	+	27	584.4	(104)	+
甲 府	13.9	(+0.9)	+	327.0	(134)	+	28	597.9	(101)	○
河 口 湖	9.0	(+0.4)	+	515.5	(166)	++	30	491.8	( 94)	-
静 岡	15.3	(+0.8)	++	700.0	(104)	○	31	588.0	(110)	+
浜 松	15.1	(+1.0)	++	669.0	(126)	+	34	646.0	(113)	+
御 前 崎	15.2	(+1.2)	++	642.5	(111)	+	30	629.8	(110)	+
三 島	14.7	(+0.9)	++	585.0	(121)	+	32	550.6	(109)	+
石 廊 崎	15.2	(+0.9)	++	644.5	(131)	+	31	611.1	(112)	++
網 代	14.3	(+0.5)	+	695.5	(146)	++	34	482.6	( 98)	-
名 古 屋	15.1	(+1.5)	++	562.0	(136)	+	29	626.1	(108)	+
伊 良 湖	14.7	(+1.1)	++	756.0	(175)	++	33	619.9	(104)	○
岐 阜	14.8	(+1.2)	++	510.0	( 95)	○	32	615.0	(105)	+
高 山	10.1	(+1.3)	++	395.0	(100)	○	35	504.5	( 98)	-
津	14.6	(+1.3)	++	581.5	(138)	++	30	599.2	(110)	++
上 野	13.0	(+1.1)	++	491.0	(141)	++	31	506.2	(105)	+
尾 鷲	14.7	(+0.7)	+	1362.0	(148)	++	32	590.5	(111)	+
四 日 市	13.6	(+1.1)	++	718.5	(152)	++	32	591.4	(107)	+
新 潟	12.4	(+1.5)	++	183.5	( 61)	-*	35	560.9	(108)	+
相 川	12.1	(+1.5)	++	221.0	( 75)	-	30	562.5	(108)	+
高 田	12.2	(+1.4)	++	279.5	( 73)	-	40	520.2	(102)	+
富 山	12.8	(+1.4)	++	321.5	( 81)	-	39	534.3	(107)	+
伏 木	12.2	(+1.0)	++	301.5	( 82)	-	37	554.8	(108)	++
金 沢	12.9	(+1.0)	++	385.0	( 85)	-	39	570.6	(106)	+
輪 島	11.7	(+1.2)	++	282.5	( 74)	-*	34	549.1	(104)	+



地点名	平均気温(平年差) 階級			降水量(平年比)階級			降水日数 ≥1mm	日照時間(平年比) 階級		
	(°C)	(°C)		(mm)	(%)			(h)	(%)	
福井	13.1	(+0.9)	+	442.0	(102)	○	39	511.2	(104)	+
	敦賀	13.6	(+1.0)	+*	427.0	(99)	○	40	447.6	(93)
彦根	12.8	(+1.0)	+*	461.0	(113)	+	36	530.9	(99)	○
京都	14.4	(+0.7)	+	500.0	(124)	+	33	528.6	(106)	+
	舞鶴	12.9	(+0.8)	+	467.5	(124)	+	39	453.8	(98)
大阪	15.4	(+1.0)	+*	457.0	(127)	+	31	572.2	(106)	+
神戸	15.1	(+0.8)	+*	389.5	(110)	○	30	606.6	(112)	+*
	豊岡	12.7	(+0.8)	+	473.5	(130)	+*	38	448.6	(95)
姫路	13.8	(+1.0)	+*	429.0	(124)	+	34	602.3	(111)	+
	洲本	13.4	(+0.4)	+	531.0	(135)	+*	28	611.9	(107)
奈良	13.4	(+0.7)	+	450.0	(129)	+	31	521.8	(100)	○
和歌山	15.0	(+0.6)	+	478.0	(135)	+*	30	598.4	(105)	+
	潮岬	15.7	(+0.6)	+	883.5	(136)	+*	32	618.3	(110)
岡山	14.9	(+1.0)	+*	394.5	(131)	+	29	597.1	(108)	+
	津山	12.6	(+1.0)	+*	503.5	(130)	+*	35	564.8	(106)
広島	14.7	(+0.5)	+	456.5	(105)	○	29	607.0	(108)	+
	呉	14.4	(+0.8)	+*	418.0	(108)	○	27	612.2	(110)
福山	13.8	(+0.9)	+*	349.5	(120)	+	29	587.1	(103)	○
松江	13.0	(+0.6)	+	414.5	(114)	+	40	531.1	(100)	○
	西郷	12.4	(+1.0)	+*	383.5	(109)	○	34	566.6	(100)
浜田	13.2	(+0.3)	○	464.0	(121)	+	30	543.0	(103)	+
鳥取	13.1	(+0.6)	+	492.0	(135)	+*	39	505.5	(99)	○
	米子	13.1	(+0.7)	+	365.0	(104)	○	35	538.4	(101)
境	13.2	(+0.6)	+	427.5	(115)	+	38	527.8	(98)	○
徳島	15.1	(+0.9)	+*	523.5	(154)	+*	30	614.2	(111)	+*
高松	14.8	(+1.2)	+*	375.0	(144)	+*	32	601.7	(105)	+
	多度津	14.3	(+0.8)	+	372.5	(135)	+	29	618.7	(107)
松山	14.7	(+0.8)	+	401.5	(120)	+	28	591.4	(108)	+
	宇和島	15.0	(+0.4)	+	445.0	(117)	+	27	568.7	(109)
高知	15.9	(+0.8)	+	894.0	(127)	+*	30	619.6	(112)	+*
	宿毛	15.4	(+0.5)	+	549.0	(112)	+	30	574.1	(110)
清水	16.7	(+0.5)	+	828.0	(128)	+	33	602.1	(109)	+
	室戸岬	15.1	(+0.6)	+	812.5	(130)	+	34	629.4	(113)
山口	14.0	(+0.7)	+	567.0	(106)	○	34	576.8	(108)	+
	下関	14.6	(+0.8)	+*	462.0	(106)	○	26	576.5	(105)
萩	13.5	(+0.4)	+	455.5	(119)	○	31	560.3	(108)	+
福岡	15.0	(+0.4)	○	445.5	(119)	+	24	581.1	(111)	+*
	塚	14.0	(+0.4)	+	489.5	(114)	+	29	571.6	(112)

地名	平均気温(平年差) 階級			降水量(平年比)階級			降水日数			日照時間(平年比) 階級		
	(°C)	(°C)		(mm)	(%)		≥1mm	(h)	(%)			
大分	14.8	(+0.9)	+	398.5	(103)	○	25	584.0	(111)	+		
日田	14.1	(+0.4)	+	397.5	(89)	○	28	561.1	(114)	++		
長崎	15.3	(+0.3)	+	444.5	(95)	○	23	584.0	(115)	++		
厳原	14.0	(+0.4)	+	524.5	(96)	○	26	574.7	(108)	+		
平戸	14.1	(+0.4)	+	585.0	(108)	○	25	579.0	(113)	++		
佐世保	15.1	(+0.4)	+	529.5	(110)	+	26	595.9	(113)	+		
福江	14.8	(+0.4)	+	560.5	(85)	-	27	568.9	(116)	++		
佐賀	15.1	(+0.6)	+	491.0	(103)	○	23	615.5	(121)	++		
熊本	15.7	(+0.6)	+	415.5	(87)	○	25	601.8	(116)	++		
阿蘇山	8.8	(+0.5)	+	605.5	(79)	-	31	524.0	(117)	+		
人吉	14.4	(+0.4)	+	569.0	(93)	○	25	576.4	(118)	++		
牛深	16.2	(+0.4)	+	450.0	(91)	○	21	585.8	(115)	++		
宮崎	16.0	(+0.3)	+	503.5	(78)	-	25	597.6	(113)	+		
延岡	15.3	(+0.5)	+	666.0	(108)	○	24	596.1	(111)	+		
都城	15.4	(+0.6)	+	449.5	(73)	-*	24	574.7	(120)	++		
油津	16.7	(+0.4)	+	616.0	(81)	-	28	539.8	(116)	+		
鹿児島	17.1	(+0.7)	+	531.5	(83)	○	25	581.1	(122)	++		
阿久根	15.6	(+0.5)	+	441.0	(87)	-	20	585.0	(117)	++		
枕崎	16.2	(+0.1)	○	483.5	(80)	-	25	574.7	(123)	++		
屋久島	17.9	(+0.5)	+	1137.5	(87)	○	32	449.8	(116)	+		
種子島	17.8	(+0.1)	○	539.5	(82)	○	27	521.8	(117)	+		
名瀬	19.7	(-0.1)	○	715.0	(97)	○	36	325.6	(102)	○		
沖永良部	20.4	(-0.1)	○	436.5	(76)	-	30	463.0	(117)	+		
那覇	21.4	(+0.2)	+	433.0	(75)	-	25	416.9	(106)	○		
名護	20.8	(-0.1)	○	282.5	(48)	-*	26	426.2	(120)	+		
久米島	21.4	(+0.1)	○	526.5	(79)	-	34	386.2	(107)	+		
宮古島	22.3	(+0.1)	○	417.5	(81)	○	26	407.8	(105)	○		
石垣島	23.2	(+0.1)	○	602.5	(120)	○	23	388.8	(95)	○		
西表島	22.4	(-0.2)	○	511.0	(94)	○	30	386.0	(111)	+		
与那国島	22.6	(-0.2)	○	504.5	(89)	○	31	345.3	(108)	○		
南大東島	21.1	(-0.4)	-	288.5	(74)	-	25	428.6	(88)	-		

(注) 1. 平年値は1971～2000年の資料から求めた。

2. 「階級」の記号の意味は以下のとおり。

+:高い(多い) ○:平年並 -:低い(少ない)

各階級の区分値は、1971～2000年における30年間の観測値をもとに、これらが等しい割合で各階級に振り分けられる(各階級が10個ずつになる)ように決めた。

また、値が1971～2000年の観測値の上位または下位10%に相当する場合には階級の「+」に\*を付加した。この場合には

かなり高い(多い) かなり低い(少ない)

と表現できる。

3. 値の横に ) や ] がある場合には、3か月別値を求める際に使用したデータ(月別値)に欠測等が含まれていることを示す。 ) 付きの値(準完全値)は通常のものと同様に扱うことができるが ] 付きの値(資料不足値)については、値の下に記載した統計月数(統計に用いた、品質が十分な月別値の数)を参考にして、品質を確かめてから使用されたい。

なお、月別値がすべて欠測のため値が求められない場合は「×」とした。

## 6 順位更新表 2008年春(3～5月)

※順位の更新はタイ記録も含んでいる。タイ記録は「＝」で表す。

### 3か月平均気温高い方からの順位更新

順位	地点名	平均気温 ℃	平年差 ℃	これまでの最高 ℃ (西暦年)	開始年	平年値 ℃
1	秋田	10.9 =	+2.0	10.9 (1998)	1886	8.9
2	羽幌	6.6 =	+1.8	7.1 (2002)	1921	4.8
	札幌	8.4	+2.1	8.6 (2002)	1877	6.3
	岩見沢	7.0 =	+1.8	7.5 (2002)	1947	5.2
	倶知安	6.3	+2.0	6.6 (2002)	1944	4.3
	盛岡	9.6	+1.6	9.9 (1998)	1924	8.0
	名古屋	15.1 =	+1.5	15.8 (1998)	1891	13.6
3	留萌	6.6	+1.6	7.2 (2002)	1943	5.0
	旭川	6.5 =	+1.7	7.2 (2002)	1889	4.8
	帯広	6.6 =	+1.7	6.9 (2002)	1892	4.9
	室蘭	6.7	+1.3	7.3 (2002)	1923	5.4
	苫小牧	5.9	+1.2	6.5 (2002)	1943	4.7
	江差	8.5	+1.5	9.0 (2002)	1941	7.0
	酒田	11.2	+1.6	11.7 (1998)	1937	9.6
	山形	10.6 =	+1.2	11.8 (1998)	1891	9.4
	輪島	11.7	+1.2	12.3 (1998)	1930	10.5
	相川	12.1	+1.5	12.3 (2002)	1912	10.6
	新潟	12.4	+1.5	12.9 (1998)	1886	10.9
高田	12.2	+1.4	12.9 (1998)	1923	10.8	

### 3か月平均気温低い方からの順位更新

3位以内はなし

### 3か月間降水量多い方からの順位更新

順位	地点名	降水量 mm	平年比 %	これまでの最大 mm (西暦年)	開始年	平年値 mm
1	軽井沢	404.0	163	380.3 (1956)	1941	247.6
	秩父	559.5	231	401.5 (1999)	1926	242.6
	伊良湖	756.0	175	724.5 (1995)	1947	432.0
	横浜	704.5	167	662.8 (1956)	1897	421.2
	千葉	562.0	178	477.0 (1992)	1967	316.0
	日光	724.0]		693.5 (2000)	1944	436.4
2	白河	419.5	144	483.0 (1992)	1940	291.6
	河口湖	515.5	166	593.9 (1956)	1933	310.7
	東京	614.5	165	624.8 (1890)	1876	372.8
	大島	1136.0	149	1236.5 (1986)	1939	760.7
	八丈島	1496.0	200	1530.7 (1908)	1907	746.8
3	前橋	393.0	174	477.7 (1920)	1897	225.7
	網代	695.5	146	797.2 (1956)	1938	475.9

3	館山	640.5	136	700.0 (1992)	1969	469.3
	四日市	718.5	152	742.5 (1998)	1967	473.1

### 3 か月間降水量少ない方からの順位更新

順位	地点名	降水量 mm	平年比 %	これまでの最小 mm (西暦年)	開始年	平年値 mm
1	北見枝幸	101.5	47	104.0 (1984)	1943	214.4
	新庄	181.0	58	203.0 (1994)	1958	313.6
	青森	88.5	42	122.7 (1886)	1886	209.0
	むつ	121.5	48	123.0 (1976)	1935	250.6
	秋田	203.0	61	224.5 (1994)	1886	333.4
2	小樽	98.5	49	89.6 (1944)	1943	201.8
	深浦	186.5	67	132.5 (1984)	1940	280.4
	八戸	100.5 =	51	83.5 (1994)	1937	195.2
	酒田	171.0	52	161.5 (1994)	1937	325.8
	名護	282.5	48	244.0 (1977)	1974	584.4
3	留萌	94.5	56	57.0 (1984)	1943	167.4
	岩見沢	105.5	55	70.0 (1984)	1947	193.1
	盛岡	162.0	58	136.5 (1928)	1924	277.3
	新潟	183.5	61	130.5 (1994)	1886	301.5

### 3 か月間日照時間多い方からの順位更新

3位以内はなし

### 3 か月間日照時間少ない方からの順位更新

順位	地点名	日照時間 h	平年比 %	これまでの最小 h (西暦年)	開始年	平年値 h
2	広尾	450.1	79	386.3 (1968)	1958	570.2
3	帯広	492.5	80	439.5 (1920)	1900	615.5

(注) 値の横に] がある場合には、3 か月値を求める際に使用したデータ (月別値) に欠測等、統計に用いなかった値が含まれている (資料不足値)。順位は更新順位以上になることは確実であるが、統計値の使用に際しては気候表に記載した統計月数を参照されたい。  
平年値とは 1971~2000 年の 30 年間の値を平均したものである。