

夏（6～8月）の天候

平成16年夏（6～8月）の特徴：

- 南西諸島を除き全国的に高温となり、夏平均気温は、東日本では1994年、1978年につぐ第3位、西日本では1994年につぐ第2位タイの記録となった（1946年以降）。熊本など14地点では夏平均気温の最高値を更新した。
- 7月中旬に梅雨前線の活動が活発化し、新潟・福島豪雨、福井豪雨が発生し甚大な災害をもたらした。その他の時期は全般に梅雨前線の活動は不活発だった。
- 8月までの台風上陸数6個は、統計を開始した1951年以降で第1位の記録となった。台風により6月と8月に西日本や南西諸島を中心に暴風や大雨となり、甚大な災害をもたらした。

1 概況

期間を通じて太平洋高気圧の勢力が日本付近で強く、オホーツク海高気圧もほとんど出現しなかった。このため、北日本から西日本にかけて高気圧に覆われる日が多く高温となり、また前線や台風の影響を受けた一部地域を除きほぼ少雨・多照となった。南西諸島は太平洋高気圧の南西の縁に位置したため、台風や熱帯擾乱の影響を受けやすく、多雨・寡照となった。

梅雨の入り・明けはほぼ全国的に平年並から早かった。7月中旬には前線活動が活発となり、北陸地方から東北地方にかけて豪雨となった。その他の時期は梅雨前線の活動は全般に不活発であった。

台風の発生は7月に少なかったものの6月、8月に多く、このうち6個が日本に上陸し、南西諸島に7個接近した。このため西日本や南西諸島を中心に暴風や大雨となり、甚大な被害が発生した。8月までの台風上陸数6個は、統計を開始した1951年以降で第1位の記録となった。

2 気温、降水量、日照時間等の気候統計値

(1) 平均気温

平年を1℃以上上回ったところが多かった。特に北海道のオホーツク海側、関東・東海・九州地方の一部では平年を1.5℃以上上回った。浜松（静岡）、高知、熊本など、東日本から西日本にかけての14地点で夏の平均気温の最高値を更新し、静岡など7地点でタイ記録となった。

なお、この期間中7月後半は暑さが特に厳しく、東京や甲府（山梨県）など、8地点で日最高気温の最高値（統計開始以来）を更新した。

(2) 降水量

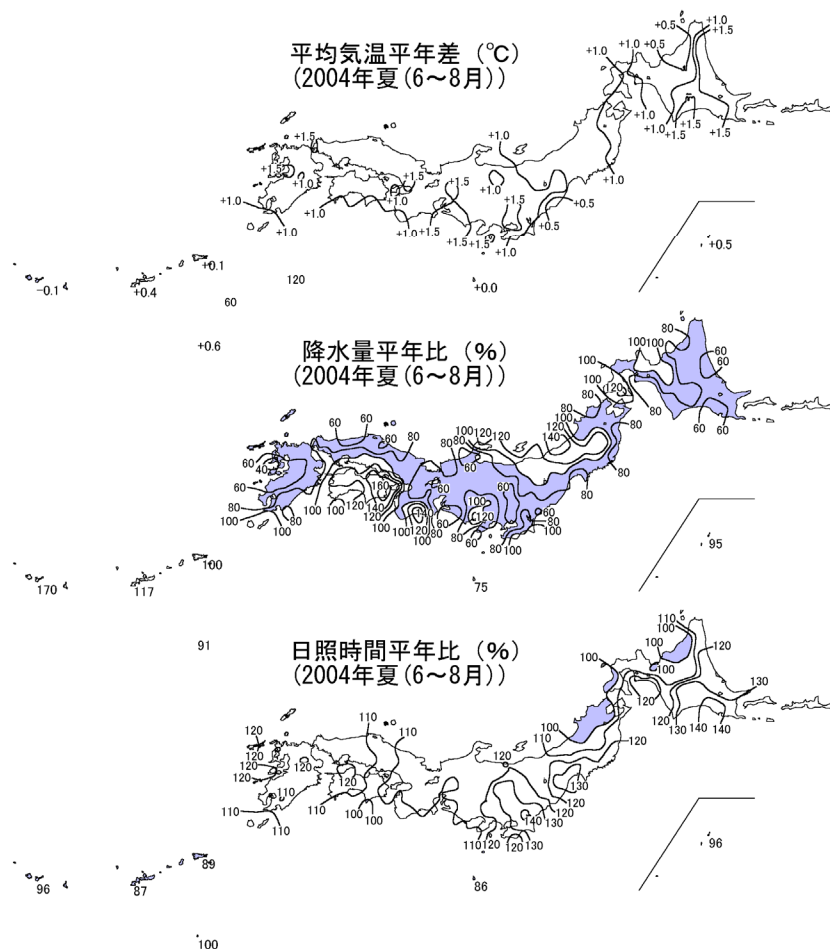
東北から北陸地方にかけてと、近畿地方の太平洋側から四国地方にかけては平年を上回ったが、そのほかの地方では平年を下回った。特に、関東地方や九州地方の一部では平年の60%以下となり、前橋（群馬県）、熊谷（埼玉県）では夏の降水量の最小値を更新した。

(3) 日照時間

北日本の日本海側と南西諸島を除き平年を上回った。特に、北日本から東日本の太平洋側では平年の130%以上となったところがあった。軽井沢（長野県）では夏の日照時間の最大値を更新した。

（注）基礎となるデータは全国の気象台・測候所等での観測値で、観測所数は153地点である。このうち、極値・順位の統計は移転などによる影響がなく過去10年以上継続して観測している地点を対象としており、地点数は、気温が150地点、降水量が152地点、日照時間が153地点である。

2004年夏（6～8月）の平年差（比）図



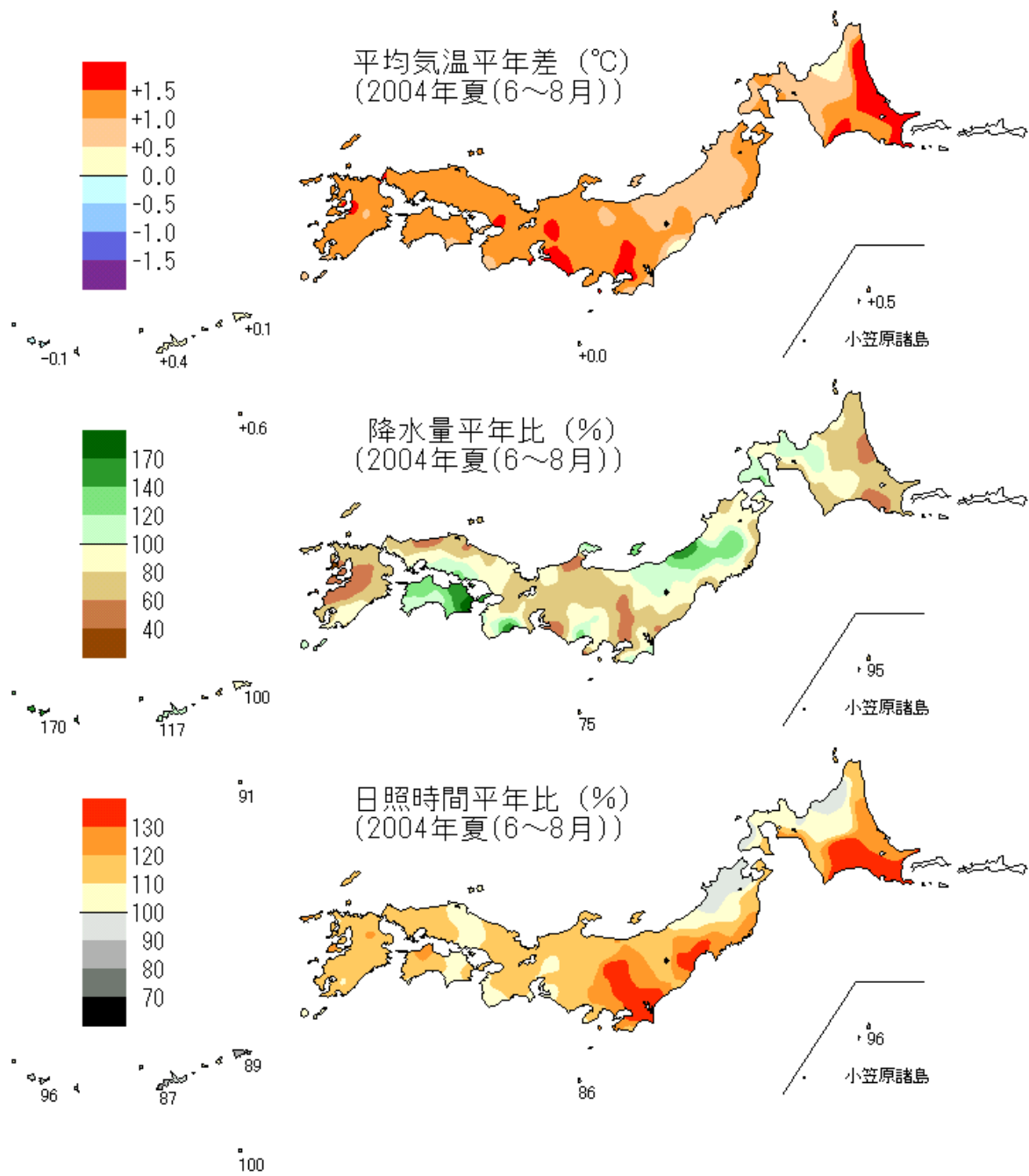
注) 陰影の部分は、平年値より低い（少ない）地域を示す。

月平均気温、月降水量、月間日照時間の地域平均平年差（比）と階級（2004年夏（6～8月））

	気温 平年差 ℃（階級）	降水量 平年比 %（階級）	日照時間 平年比 %（階級）		気温 平年差 ℃（階級）	降水量 平年比 %（階級）	日照時間 平年比 %（階級）		
北日本	1.0 (+)	88 (-)	115 (+)	北海道	1.1 (+)	82 (-)	115 (+)		
		日 98 (0)	日 103 (0)			日 93 (0)	日 102 (0)		
		太 80 (-)	太 125 (+)*			才 68 (-)*	才 121 (+)		
東日本	1.3 (+)*	81 (-)	119 (+)*	東北	0.9 (+)	77 (-)	115 (+)		
		日 96 (0)	日 115 (+)			日 109 (0)	日 104 (0)		
		太 77 (-)	太 120 (+)*			太 87 (0)	太 123 (+)*		
西日本	1.2 (+)*	86 (-)	114 (+)	関東甲信	1.3 (+)*	74 (-)	126 (+)*		
		日 66 (-)	日 115 (+)			北陸	1.2 (+)	96 (0)	115 (+)
		太 102 (0)	太 113 (+)					東海	1.4 (+)*
南西諸島	0.1 (0)	125 (+)	95 (-)	近畿	1.2 (+)*				
		中国	1.2 (+)*			80 (-)	111 (+)		
						陰 62 (-)	陰 110 (+)	太 91 (0)	太 113 (+)
陽 102 (0)	陽 113 (+)			四国	1.1 (+)*	133 (+)	111 (+)		
九州北部	1.3 (+)*	64 (-)*	116 (+)			九州南部	0.9 (+)*	83 (-)	110 (+)
		本 1.0 (+)*	82 (-)					114 (+)	本 1.0 (+)*
			奄 0.2 (0)	86 (0)	95 (-)			奄 0.2 (0)	
沖繩	0.1 (0)			141 (+)*	95 (-)				

階級表示 (-):低い(少ない) (0):平年並 (+):高い(多い)
 (*)はかなり低い(少ない)、かなり高い(多い)を表す

地域表示 日:日本海側 陰:山陰 本:本土(九州南部)
 才:オホーツク海側 陽:山陽 奄:奄美
 太:太平洋側



3 月別の天候経過

6月：6日～7日には近畿地方から東北地方にかけて梅雨入りした。しかし、オホーツク海高気圧がほとんど出現しなかったことなどにより梅雨前線の活動は不活発で、特に中旬は日本付近が太平洋高気圧や移動性高気圧に覆われることが多かった。このため南西諸島を除き全国的に晴れて気温の高い日が多かった。

また、6月には台風が5個発生し、そのうち台風第4号と第6号が、位置が平年より北東に偏った太平洋高気圧の西の縁に沿って北上し、本土へ上陸した。統計を開始した1951年以来、6月の台風発生数5個は最多記録となり、6月に台風が2個上陸したのは1997年に並ぶ上陸数の1位タイ記録となった。

7月：中旬には新潟、福井、福島県など北陸から東北にかけて梅雨末期の豪雨が発生して甚大な災害をもたらした。また、月末には台風第10号が日本の南海上を西進したあと四国西部に上陸して中国地方を縦断したため、西日本を中心に大荒れの天気となった。

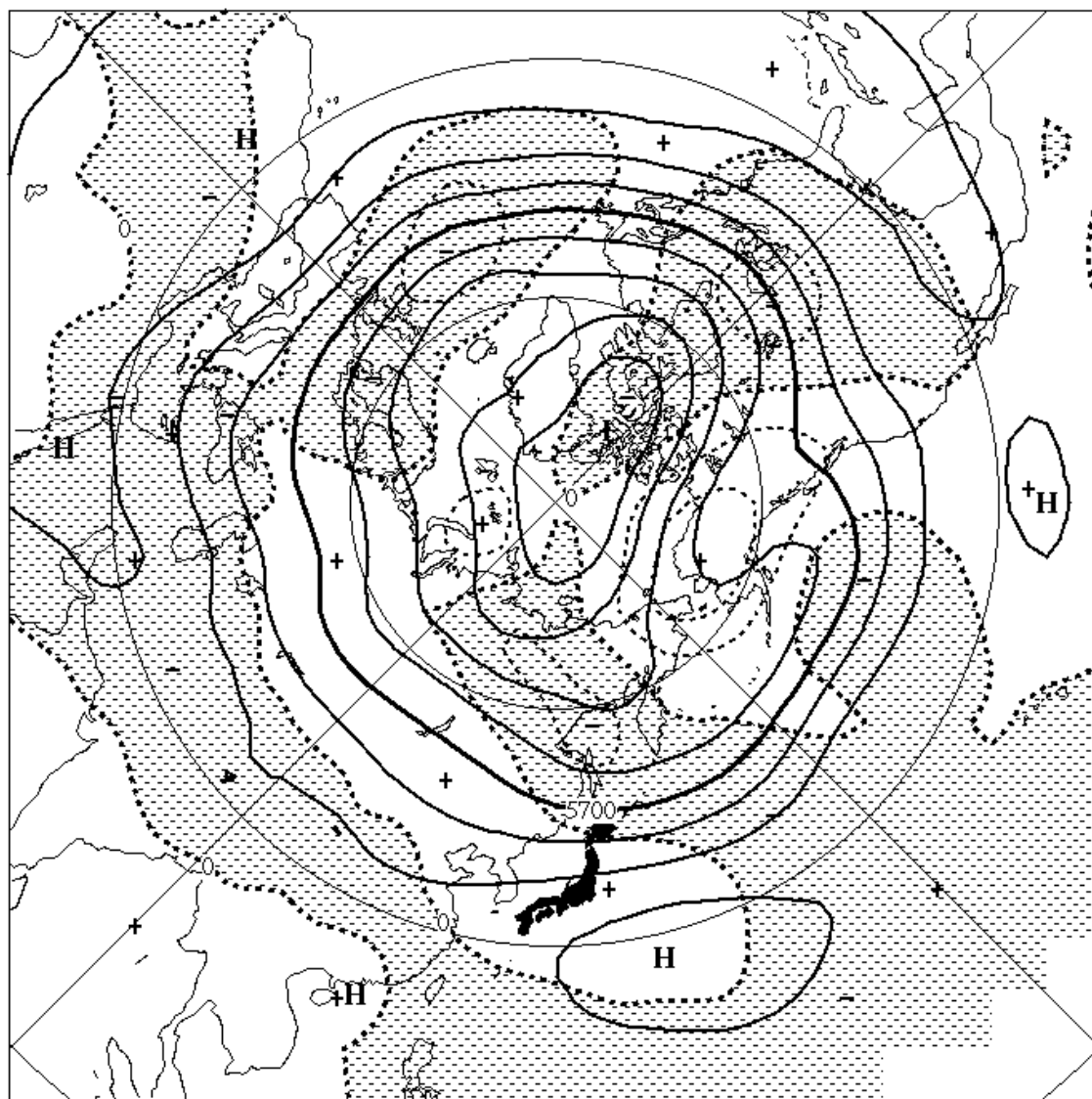
東・西日本では月を通して高温が顕著であった。東日本太平洋側から西日本にかけての少雨も顕著であったが月末の台風第10号の影響で解消したところも多かった。北日本と南西諸島も太平洋高気圧に覆われやすかったが、北日本では中旬に寒気の影響があり、南西諸島では熱帯じょう乱の影響を受けて気温が平年を下回る時期があった。

8月：前半は太平洋高気圧の北への張り出しが平年に比べ強く、台風の影響を受けた西日本太平洋側を除き晴れて気温の高い日が多く、真夏日の連続記録を東京40日と更新した。中頃からは北日本や東日本では次第に寒気の影響を受け気温が平年を下回るようになり、下旬には台風の影響で西日本と南西諸島を中心に暴風雨となった他、南からの暖かい湿った空気や上空の寒気の影響で局地的に大雨があった。

台風は、平年より多い6個が日本に接近し、そのうち3個が上陸した。8月に台風が3個上陸したのは1992年以来で、1951年の統計開始からは1962年の4個につぐ第2位タイとなった。また、旬平均気温では、北日本の中旬低温は4月下旬以来、東日本の下旬低温は3月上旬以来だった。

4 大気の流れの特徴

500hPa 天気図：500hPa 高度・偏差は、日本付近は正偏差に覆われており、太平洋高気圧の日本付近での勢力が平均的に強かったことを示している。オホーツク海付近は負偏差となり、オホーツク海高気圧がほとんど出現しなかったことと対応している。南西諸島付近は負偏差に覆われており、高気圧の西への張り出しは弱く縁辺を台風や熱帯擾乱が通りやすかったことを示している。



2004年夏(6~8月)の500hPa高度・偏差(等値線間隔 実況(実線)60m、偏差(破線)30m)
陰影域は負偏差

5 全国の2004年夏(6~8月)の気候表

地点名	平均気温(平年差)階級			降水量(平年比)階級		降水日数 ≥1mm	日照時間(平年比)階級			
	(°C)	(°C)		(mm)	(%)		(h)	(%)		
札幌	20.6	(+1.0)	+	256.5	(100)	○	25	520.5	(97)	○
稚内	17.0	(+0.7)	+	188.0	(75)	-	20	553.3	(117)	+
北見枝幸	17.4	(+1.7)	+	230.5	(76)	-	24	474.9)	(113)	+
旭川	19.9	(+0.5)	+	211.0	(70)	-	28	528.2	(100)	○
留萌	18.5	(+0.2)	○	217.0	(78)	-	24	526.2	(97)	○
羽幌	18.5	(+0.2)	○	247.5	(81)	-	26	502.3	(92)	-
岩見沢	19.7	(+0.8)	+	333.0	(113)	+	26	543.6	(104)	○
倶知安	18.8	(+0.5)	+	303.0	(107)	○	25	505.6	(106)	○
小樽	19.6	(+0.6)	+	269.0	(114)	+	26	545.6	(103)	○
寿都	19.3	(+1.1)	+	225.0	(84)	○	22	543.5	(105)	○
網走	18.3	(+1.8)	+	185.5	(79)	-	29	636.4	(123)	+*
紋別	17.8	(+1.7)	+*	161.0	(58)	-*	23	566.6	(122)	+
雄武	17.3	(+1.8)	+	162.0	(59)	-*	24	556.9	(125)	+*
釧路	16.1	(+1.2)	+	195.5	(57)	-*	26	515.2	(142)	+*
根室	15.9	(+1.8)	+*	193.5	(62)	-*	17	520.9	(135)	+*
帯広	19.1	(+1.5)	+	264.0	(83)	-	25	542.8	(136)	+*
広尾	17.1	(+1.6)	+*	423.5	(77)	○	22	476.9	(132)	+*
室蘭	18.8	(+1.3)	+	311.5	(67)	-	23	545.5	(123)	+*
苫小牧	17.7	(+0.6)	+	326.0	(69)	-	26	445.6	(126)	+*
浦河	17.5	(+0.8)	+	303.0	(77)	-	25	487.5	(117)	+
函館	20.3	(+1.4)	+	431.5	(123)	+	21	523.9)	(110)	○
江差	20.1	(+0.7)	+	356.5	(103)	○	25	476.5	(98)	○
青森	21.6	(+1.2)	+	262.0	(83)	○	26	523.4	(95)	○
深浦	21.1	(+0.6)	+	316.5	(77)	-	28	507.7	(93)	-
むつ	20.2	(+1.3)	+	363.0	(98)	○	26	536.6	(115)	+
八戸	21.1	(+1.5)	+*	274.5	(77)	○	28	591.3)	(116)	+
秋田	22.6	(+0.6)	+	455.5	(93)	○	33	509.1	(93)	-
盛岡	21.7	(+0.7)	+	593.5	(129)	+	30	495.8	(109)	+
大船渡	21.2	(+0.8)	+	538.5	(99)	○	29	551.6	(120)	+
宮古	20.6	(+1.2)	+	316.5	(72)	-	23	591.8	(130)	+*
仙台	22.4	(+0.9)	+	364.0	(77)	-	32	571.6	(139)	+*
石巻	21.3	(+0.5)	○	294.5	(80)	○	31	587.8	(125)	+*
山形	23.5	(+1.0)	+	467.0	(118)	○	32	612.6	(124)	+*
新庄	22.2	(+0.6)	+	663.0	(135)	+	34	531.7	(110)	+
酒田	23.3	(+0.8)	+	728.0	(149)	+*	39	572.9)	(101)	○
福島	24.1	(+1.2)	+	340.0	(83)	-	32	560.9)	(133)	+*
若松	23.4	(+0.7)	+	436.5	(107)	○	32	581.4	(110)	+
白河	22.3	(+1.1)	+	536.0	(92)	○	34	475.4	(118)	+
小名浜	21.5	(+0.2)	○	265.5	(64)	-	27	580.4	(120)	+
水戸	23.6	(+1.0)	+	238.0	(58)	-*	29	580.2	(132)	+*
館野(つくば)	24.2	(+1.2)	+	359.0	(92)	○	26	608.2)	(144)	+*
宇都宮	24.6	(+1.5)	+*	349.0	(60)	-*	32	487.6)	(128)	+*
日光	17.6	(+1.1)	+*	847.5	(95)	○	41	422.5	(122)	+

地点名	平均気温(平年差) 階級			降水量(平年比)階級			降水日数 ≥1mm	日照時間(平年比) 階級		
	(°C)	(°C)		(mm)	(%)			(h)	(%)	
前橋	25.5	(+1.5)	+*	248.0	(48)	-*	32	554.2	(133)	+*
熊谷	26.0	(+1.8)	+*	221.0	(44)	-*	26	571.2	(135)	+*
秩父	24.2	(+1.2)	+*	388.5	(77)	○	30	508.8	(130)	+*
東京	26.5	(+1.7)	+*	215.5	(45)	-*	20	580.6	(130)	+*
大島	24.8	(+1.6)	+*	531.5	(66)	-	25	552.2	(122)	+*
八丈島	24.6	(0.0)	○	594.5	(75)	-	29	381.0	(86)	-
父島	27.4	(+0.5)	+	293.5	(95)	○	28	641.1	(96)	○
千葉	25.7	(+1.6)	+*	286.0	(74)	-	21	629.8	(137)	+*
銚子	22.9	(+0.5)	+	404.5	(110)	○	18	689.1	(132)	+*
館山	25.1	(+1.2)	+*	372.5	(76)	-	23	649.7	(122)	+*
勝浦	23.7	(+0.7)	+	547.0	(114)	○	20	610.7	(117)	+
横浜	25.6	(+1.5)	+*	334.0	(66)	-	21	632.7	(127)	+*
長野	23.7	(+0.9)	+	241.0	(69)	-	27	607.6	(115)	+
松本	23.5	(+1.1)	+	212.0	(58)	-	25	613.0	(114)	+
諏訪	22.6	(+1.1)	+*	396.5	(78)	-	29	615.8	(119)	+*
軽井沢	19.3	(+1.0)	+	371.0	(72)	-	36	574.1	(137)	+*
飯田	24.1	(+1.3)	+*	473.5	(83)	-	28	591.8	(118)	+*
甲府	25.8	(+1.5)	+*	429.0	(105)	○	24	586.4	(119)	+
河口湖	21.3	(+1.3)	+*	525.0	(89)	○	30	526.9	(125)	+*
静岡	26.1	(+1.4)	+*	1048.5	(130)	+	26	553.7	(117)	+
浜松	26.2	(+1.6)	+*	339.5	(55)	-*	24	590.0	(110)	+
御前崎	25.5	(+1.6)	+*	556.0	(83)	-	25	619.3	(109)	+
三島	25.8	(+1.3)	+*	637.5	(99)	○	30	544.4	(119)	+*
石廊崎	24.9	(+1.3)	+*	323.5	(53)	-*	21	583.7	(107)	+
網代	25.1	(+1.3)	+*	545.5	(80)	○	29	555.7	(116)	+
名古屋	26.7	(+1.5)	+*	364.5	(65)	-	31	566.7	(113)	+
伊良湖	26.2	(+1.6)	+*	297.0	(57)	-*	22	599.1	(101)	○
岐阜	27.0	(+1.6)	+*	472.0	(68)	-	29	561.3	(106)	+
高山	22.9	(+1.1)	+*	444.5	(76)	-	26	549.6	(117)	+
津	26.6	(+1.6)	+*	414.5	(72)	-	29	585.1	(112)	+
上野	25.3	(+1.4)	+*	454.5	(84)	○	30	546.6	(118)	+
尾鷲	25.6	(+1.4)	+*	1952.0	(146)	+	41	463.1	(105)	○
四日市	25.3	(+0.9)	+	489.0	(75)	-	30	550.6	(109)	+
新潟	24.5	(+0.8)	+	533.0	(119)	+	28	644.9	(114)	+
相川	23.6	(+0.8)	+	526.5	(125)	+	26	629.5	(112)	+
高田	24.8	(+1.1)	+	489.5	(94)	○	28	608.0	(120)	+
富山	25.2	(+1.4)	+	470.0	(80)	○	28	583.3	(116)	+
伏木	24.8	(+1.1)	+	×	(×)		26	596.2	(116)	+
金沢	25.7	(+1.5)	+*	326.5	(56)	-	27	602.7	(112)	+
輪島	24.0	(+1.2)	+	613.5	(122)	+	28	606.6	(113)	+

地点名	平均気温(平年差)階級			降水量(平年比)階級		降水日数 ≥1mm	日照時間(平年比)階級			
	(°C)	(°C)		(mm)	(%)		(h)	(%)		
福井	25.9	(+1.3)	++	512.5	(98)	○	27	583.8	(116)	+
	敦賀	26.1	(+1.4)	++	392.0	(76)	-	29	574.2	(115)
彦根	25.8	(+1.4)	++	432.0	(82)	○	28	613.4	(115)	++
京都	27.0	(+1.3)	++	460.5	(78)	-	28	542.4	(120)	++
	舞鶴	25.6	(+1.3)	++	394.5	(78)	-	26	580.7	(119)
大阪	27.6	(+1.3)	++	282.0	(62)	-	22	654.3	(120)	++
神戸	27.2	(+1.9)	++	369.0	(85)	○	26	622.9	(117)	++
	豊岡	25.6	(+1.3)	++	447.5	(99)	○	27	566.8	(115)
姫路	26.1	(+1.2)	++	383.5	(87)	○	29	588.0	(111)	+
	洲本	25.1	(+0.8)	+	751.5	(164)	++	23	656.1	(111)
奈良	25.7	(+1.1)	++	346.0	(69)	-	27	575.4	(111)	+
和歌山	26.9	(+1.1)	++	396.0	(90)	○	21	667.3	(109)	+
	潮岬	25.5	(+0.9)	++	832.0	(96)	○	35	577.7	(105)
岡山	27.1	(+1.2)	++	502.5	(115)	+	29	593.4	(110)	+
	津山	24.9	(+1.1)	++	538.0	(92)	○	36	523.9	(107)
広島	27.0	(+1.1)	++	538.5	(87)	○	24	623.6	(115)	+
	呉	26.4	(+1.3)	++	637.0	(111)	+	21	659.4	(120)
福山	26.4	(+1.3)	++	497.0	(107)	○	26	665.1	(112)	+
松江	25.5	(+1.3)	+	363.5	(64)	-	29	593.9	(109)	+
	西郷	24.2	(+1.0)	+	368.0	(72)	-	26	600.5	(107)
浜田	25.3	(+1.3)	++	273.5	(45)	-*	26	641.1	(116)	+
鳥取	25.7	(+1.1)	+	328.0	(69)	-	30	600.1	(111)	+
	米子	25.7	(+1.3)	++	306.5	(55)	-	27	604.4	(108)
境	25.6	(+1.2)	+	360.0	(66)	-	26	618.5	(109)	○
徳島	26.5	(+1.1)	++	992.5	(184)	++	28	634.5	(112)	+
高松	26.9	(+1.4)	++	551.0	(143)	+	29	639.7	(107)	+
	多度津	26.5	(+1.1)	++	577.5	(152)	++	25	660.0	(108)
松山	26.6	(+1.2)	++	658.0	(130)	+	25	691.8	(124)	+
	宇和島	26.3	(+1.0)	++	835.0	(121)	+	29	670.4	(116)
高知	26.7	(+1.3)	++	1173.5	(117)	+	36	571.9	(111)	+
	宿毛	26.0	(+1.1)	++	968.5	(118)	+	30	653.9	(120)
清水	26.2	(+0.9)	++	774.0	(97)	○	32	608.7	(102)	○
	室戸岬	24.7	(+0.8)	++	1020.0	(131)	+	33	556.4	(100)
山口	26.2	(+1.3)	++	676.0	(86)	○	29	569.1	(109)	+
	下関	26.5	(+1.6)	++	588.0	(83)	○	25	636.0	(115)
萩	25.6	(+1.3)	++	387.0	(59)	-	27	619.3	(119)	+
福岡	27.1	(+1.4)	++	432.5	(60)	-	24	612.3	(116)	+
	塚	26.1	(+1.0)	+	572.0	(70)	-	28	581.6	(115)

地点名	平均気温(平年差) 階級			降水量(平年比)階級			降水日数 ≥1mm	日照時間(平年比) 階級		
	(°C)	(°C)		(mm)	(%)			(h)	(%)	
大分	26.5	(+1.5)	+*	552.5	(77)	—	27	612.1	(116)	+
日田	26.3	(+1.1)	+*	515.5	(58)	—*	27	592.4	(122)	+*
長崎	27.1	(+1.5)	+*	301.5	(34)	—*	17	636.6	(119)	+
厳原	25.0	(+1.2)	+	694.5	(74)	○	28	514.1	(117)	+
平戸	25.2	(+1.3)	+*	724.5	(78)	○	24	579.4	(117)	+
佐世保	26.9	(+1.5)	+*	726.5	(82)	○	24	579.4)	(108)	+
福江	25.8	(+1.1)	+*	662.0	(73)	—	23	595.4	(120)	+
佐賀	27.1	(+1.4)	+*	622.5	(69)	—	24	584.1	(117)	+*
熊本	27.7	(+1.7)	+*	386.0	(39)	—*	25	634.1	(120)	+*
阿蘇山	19.7	(+0.9)	+*	950.0	(57)	—*	43	403.7	(111)	+
人吉	25.7	(+1.2)	+*	637.5	(54)	—*	36	570.1	(116)	+*
牛深	27.2	(+1.5)	+*	369.5	(41)	—*	24	685.3	(122)	+*
宮崎	26.9	(+1.0)	+*	915.5	(92)	○	34	646.9	(115)	+
延岡	26.0	(+1.2)	+*	722.0	(79)	—	36	623.8	(115)	+
都城	26.1	(+1.1)	+*	1123.5	(97)	○	35	539.0)	(108)	+
油津	26.8	(+1.1)	+*	731.0	(76)	—	39	610.7	(116)	+
鹿児島	27.7	(+1.1)	+*	596.0	(61)	—	29	628.8)	(121)	+*
阿久根	26.4	(+1.3)	+*	428.5	(44)	—*	24	670.0)	(118)	+*
枕崎	26.6	(+1.0)	+*	562.5	(70)	—	22	629.8)	(112)	+
屋久島	26.3	(+0.6)	+	1325.0	(101)	○	39	580.7	(109)	+
種子島	26.9	(+0.7)	+	973.5	(118)	+	32	644.0	(108)	+
名瀬	27.6	(+0.1)	○	905.5	(100)	○	44	469.9	(89)	—
沖永良部	27.7	(+0.3)	+	442.0	(71)	—	22	704.1)	(101)	○
那覇	28.2	(+0.4)	+	746.0	(117)	○	31	563.5	(87)	—*
名護	27.9	(0.0)	○	699.0	(102)	○	32	596.5	(97)	○
久米島	28.1	(+0.3)	+	674.5	(114)	+	27	649.0	(98)	○
宮古島	28.0	(+0.1)	○	939.0	(166)	+*	29	620.1	(93)	—
石垣島	28.6	(-0.1)	○	1009.5	(170)	+*	30	689.4	(96)	○
西表島	27.9	(+0.1)	○	950.0	(156)	+	26	669.4	(108)	○
与那国島	27.9	(-0.2)	○	716.0	(138)	+	20	679.5	(100)	○
南大東島	28.1	(+0.6)	+	478.0	(91)	○	28	711.6	(100)	○

(注) 1. 平年値は1971~2000年の資料から求めた。

2. 「階級」の欄の符号は、以下のことを示す。

+:高い(多い)

○:平年並

—:低い(少ない)

各階級の区分値は、1971~2000年における30年間の観測値をもとに、これらが等しい割合で各階級に振り分けられる(各階級が10個ずつになる)ように決めた。

また、階級が「高い(多い)」「低い(少ない)」となった地点のうち、1971~2000年間で、高い(多い)方または低い(少ない)方から10%に入る極端な値である場合には、階級の「+」に*を付加した。この場合には

かなり高い(多い)

かなり低い(少ない)

と表現できる。

また最深積雪の「階級」については平年値が「1cm」以上の場合のみ表示した。

3. 括弧付きの値は、欠測を含む値であることを示す。また、欠測が多く月の値を求められない場合は「×」とした。

6 2004年夏（6～8月）の順位更新表

※順位の更新はタイ記録も含んでいる。タイ記録は「*」で表す。

3か月平均気温高い方からの順位更新

順位	地点名	平均気温 ℃	平年差 ℃	これまでの最高 ℃ (西暦年)	開始年	平年値 ℃
1	金沢	25.7	+1.5	25.6 (2000)	1992	24.2
	河口湖	21.3	+1.3	21.2 (2001)	1933	20.0
	伊良湖	26.2	+1.6	26.1 (1994)	1947	24.6
	浜松	26.2	+1.6	26.1 (1994)	1886	24.6
	静岡	26.1 *	+1.4	26.1 (1994)	1940	24.7
	尾鷲	25.6	+1.4	25.4 (1994)	1940	24.2
	大島	24.8 *	+1.6	24.8 (1994)	1992	23.2
	下関	26.5 *	+1.6	26.5 (1994)	1883	24.9
	平戸	25.2 *	+1.3	25.2 (1990)	1940	23.9
	佐世保	26.9	+1.5	26.7 (1994)	1952	25.4
	大分	26.5	+1.5	26.4 (1990)	1887	25.0
	長崎	27.1	+1.5	26.8 (1994)	1951	25.6
	熊本	27.7	+1.7	27.4 (1994)	1891	26.0
	延岡	26.0	+1.2	25.9 (1994)	1962	24.8
	阿久根	26.4	+1.3	26.1 (2001)	1939	25.1
	人吉	25.7 *	+1.2	25.7 (1990)	1943	24.5
	鹿児島	27.7 *	+1.1	27.7 (2001)	1994	26.6
	都城	26.1 *	+1.1	26.1 (1998)	1943	25.0
	牛深	27.2	+1.5	26.8 (1994)	1950	25.7
	高知	26.7	+1.3	26.6 (1994)	1886	25.4
宿毛	26.0	+1.1	25.9 (2001)	1982	24.9	
2	福井	25.9 *	+1.3	26.1 (1978)	1897	24.6
	熊谷	26.0 *	+1.8	26.2 (1978)	1897	24.2
	敦賀	26.1 *	+1.4	26.4 (1978)	1898	24.7
	岐阜	27.0	+1.6	27.4 (1994)	1883	25.4
	名古屋	26.7	+1.5	27.0 (1994)	1891	25.2
	飯田	24.1 *	+1.3	24.4 (1994)	1923	22.8
	甲府	25.8	+1.5	26.2 (1994)	1895	24.3
	上野	25.3 *	+1.4	25.6 (1994)	1937	23.9
	津	26.6	+1.6	26.8 (1994)	1890	25.0
	御前崎	25.5 *	+1.6	25.6 (1994)	1932	23.9
	三島	25.8	+1.3	25.9 (1994)	1931	24.5
	東京	26.5 *	+1.7	26.8 (1978)	1923	24.8
	網代	25.1 *	+1.3	25.6 (1978)	1938	23.8
	津山	24.9	+1.1	25.6 (1994)	1943	23.8
	京都	27.0	+1.3	27.5 (1994)	1914	25.7
	彦根	25.8 *	+1.4	26.0 (1994)	1894	24.4
	福山	26.4	+1.3	27.1 (1994)	1942	25.1
	姫路	26.1	+1.2	26.6 (1994)	1948	24.9
	大阪	27.6	+1.3	28.1 (1994)	1883	26.3
	山口	26.2 *	+1.3	26.6 (1994)	1966	24.9
	枕崎	26.6 *	+1.0	26.7 (2001)	1924	25.6
	油津	26.8	+1.1	27.1 (1998)	1949	25.7
	福江	25.8 *	+1.1	26.0 (1990)	1963	24.7
	高松	26.9 *	+1.4	27.5 (1994)	1942	25.5
	宇和島	26.3 *	+1.0	26.5 (1994)	1993	25.3

3	広尾	17.1	+1.6	18.0 (1978)	1958	15.5
	宇都宮	24.6	+1.5	25.0 (1978)	1891	23.1
	高山	22.9 *	+1.1	23.5 (1994)	1899	21.8
	前橋	25.5	+1.5	26.1 (1994)	1897	24.0
	石廊崎	24.9 *	+1.3	25.1 (1994)	1939	23.6
	横浜	25.6	+1.5	25.9 (1978)	1897	24.1
	館山	25.1	+1.2	25.5 (1994)	1968	23.9
	千葉	25.7	+1.6	25.9 (1994)	1966	24.1
	日光	17.6	+1.1	17.9 (1978)	1944	16.5
	舞鶴	25.6	+1.3	25.9 (1978)	1975	24.3
	萩	25.6 *	+1.3	25.7 (1990)	1948	24.3
	広島	27.0	+1.1	27.7 (1994)	1988	25.9
	呉	26.4	+1.3	26.8 (1894)	1894	25.1
	岡山	27.1	+1.2	27.6 (1994)	1983	25.9
	和歌山	26.9 *	+1.1	27.2 (1994)	1880	25.8
	潮岬	25.5	+0.9	25.8 (1998)	1913	24.6
	奈良	25.7 *	+1.1	26.3 (1994)	1953	24.6
	福岡	27.1	+1.4	27.4 (1990)	1890	25.7
	日田	26.3	+1.1	26.8 (1994)	1943	25.2
	阿蘇山	19.7	+0.9	20.0 (1994)	1933	18.8
	宮崎	26.9 *	+1.0	27.5 (1998)	1886	25.9
	松山	26.6	+1.2	26.9 (1994)	1890	25.4
	多度津	26.5 *	+1.1	27.3 (1994)	1893	25.4

3か月平均気温低い方からの順位更新

3位以内はなし

3か月間降水量多い方からの順位更新

順位	地点名	降水量 mm	平年比 %	これまでの最大 mm (西暦年)	開始年	平年値 mm
3	新庄	663.0	135	840.5 (1998)	1986	491.1
	宇和島	835.0	121	1502.0 (1993)	1993	689.5

3か月間降水量少ない方からの順位更新

順位	地点名	降水量 mm	平年比 %	これまでの最小 mm (西暦年)	開始年	平年値 mm
1	前橋	248.0	48	270.7 (1929)	1897	519.0
	熊谷	221.0	44	234.6 (1929)	1897	500.3
2	雄武	162.0 *	59	118.5 (1976)	1942	276.6
	牛深	369.5	41	260.5 (1967)	1950	904.7
3	長崎	301.5	34	179.8 (1894)	1879	897.7
	阿久根	428.5	44	327.4 (1967)	1939	972.7

3 か月間日照時間多い方からの順位更新

順位	地点名	日照時間 h	平年比 %	これまでの最大 h (西暦年)	開始年	平年値 h
1	軽井沢	574.1	137	554.6 (1944)	1941	417.6
2	釧路	515.2	142	527.4 (1924)	1910	363.2
	根室	520.9	135	523.1 (1979)	1890	386.0
	広尾	476.9	132	566.0 (1978)	1958	362.6
	仙台	571.6	139	626.9 (1978)	1927	411.0
	大島	552.2	122	607.4 (1994)	1992	453.9
	千葉	629.8)	137	685.8 (1978)	1966	459.6
	牛深	685.3	122	711.1 (1994)	1950	560.4
3	新庄	531.7	110	582.2 (1994)	1986	484.7
	館山	649.7	122	727.8 (1978)	1968	532.3
	大阪	654.3	120	709.4 (1978)	1969	546.3

3 か月間日照時間少ない方からの順位更新

3位以内はなし

統計年数が10年以上の地点のみ掲載した。

月の値の欄で、「)」が付いている値は、欠測を含む値であることを示す。

平年値とは1971～2000年の30年間の値を平均したものである。