

岩手県災害時気象資料

令和4年8月3日の大雨

令和4年8月8日
盛岡地方気象台

<概況>

前線上の低気圧が3日朝から昼過ぎにかけ東北地方を通過した。前線や低気圧に向かって、台風第6号を起源とする暖かく湿った空気が流れ込んだため、大気の状態が非常に不安定となった。

2日夜から降り始めた雨は、3日未明から次第に強まり、明け方から昼過ぎにかけて激しい雨となった。内陸では盛岡市藪川で最大1時間降水量57.5ミリ、盛岡市好摩で51.5ミリを観測するなど局地的に非常に激しい雨となり、また、一戸町奥中山では最大1時間降水量42.5ミリを観測し通年として観測史上1位を更新した。

2日18時から3日18時までの降水量は、久慈150.5ミリ、葛巻140.0ミリ、久慈市山形137.0ミリ、一戸町奥中山129.5ミリなど、盛岡地域、二戸地域、久慈地域、宮古地域を中心に大雨となり、葛巻、盛岡市好摩における日降水量は8月として観測史上1位を更新するなど記録的なものとなった。

この大雨により住家の浸水や土砂災害、河川の氾濫が発生した。

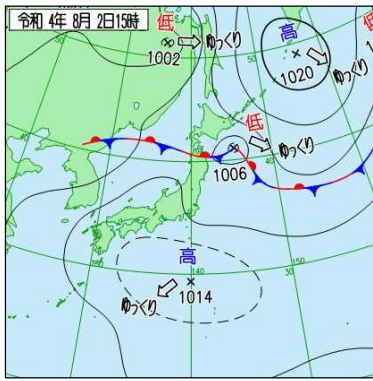
<添付資料>

※値はすべて速報値であり、後日修正する可能性があります。

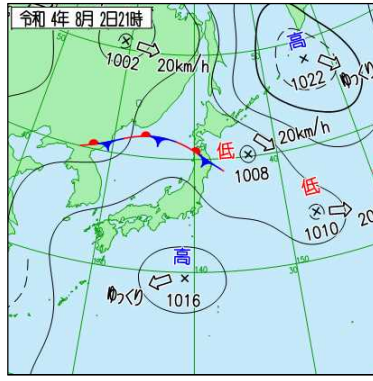
1. 地上天気図（速報天気図）
2. 気象衛星赤外面像
3. 解析雨量（前1時間降水量）
4. 主な地点の総降水量
5. 主な地点の最大1時間降水量
6. 総降水量分布図
7. 極値更新状況
8. 主な地点の降水量の時系列図
9. 警報・注意報の発表状況
10. 岩手県気象情報の発表状況
11. 土砂災害警戒情報の発表状況
12. 指定河川洪水予報の発表状況
13. 土砂キキクル（大雨警報（土砂災害）の危険度分布）
14. 浸水キキクル（大雨警報（浸水害）の危険度分布）
15. 洪水キキクル（洪水警報の危険度分布）

【参考】危険度分布の色と避難行動

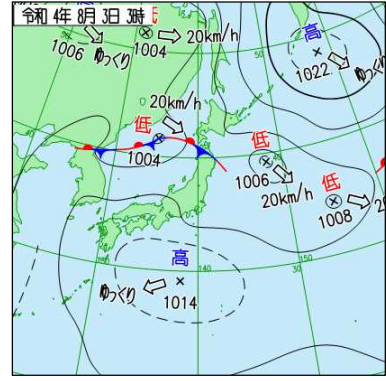
1. 地上天気図（速報天気図）



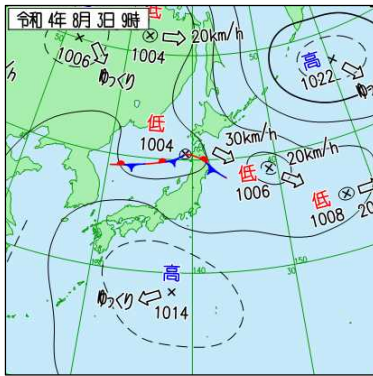
2日15時



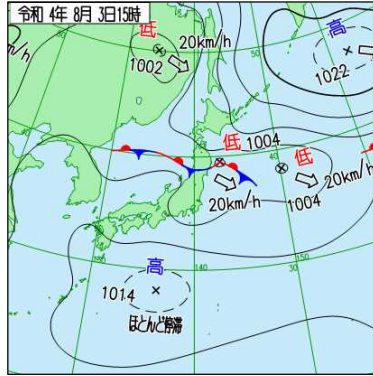
2日21時



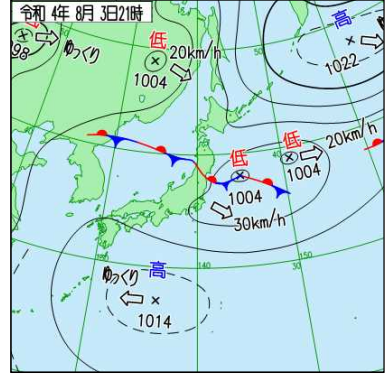
3日03時



3日09時

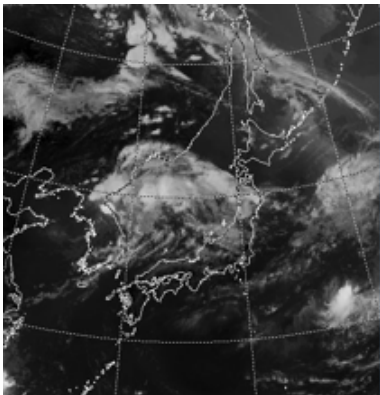


3日15時

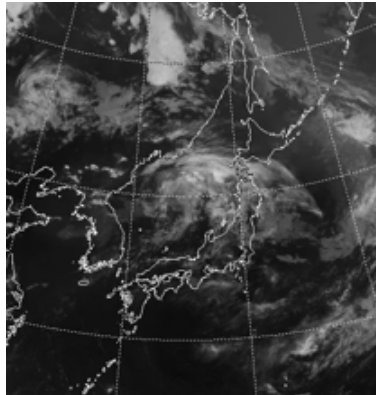


3日21時

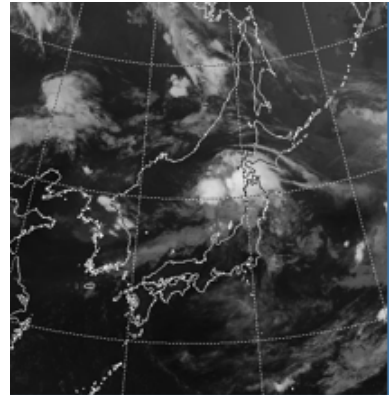
2. 気象衛星赤外画像



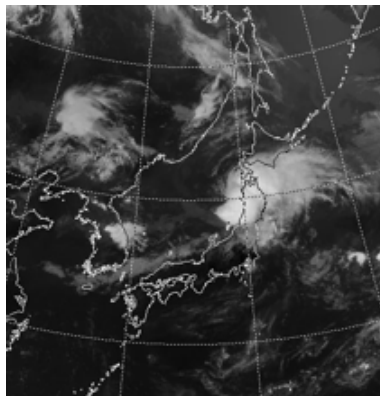
2日15時



2日21時



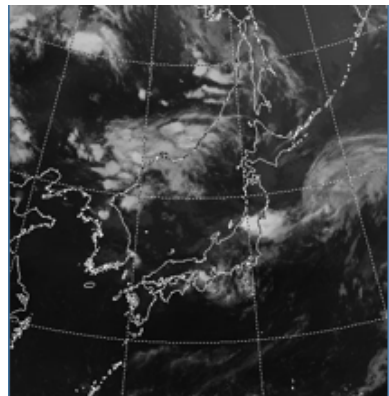
3日03時



3日09時

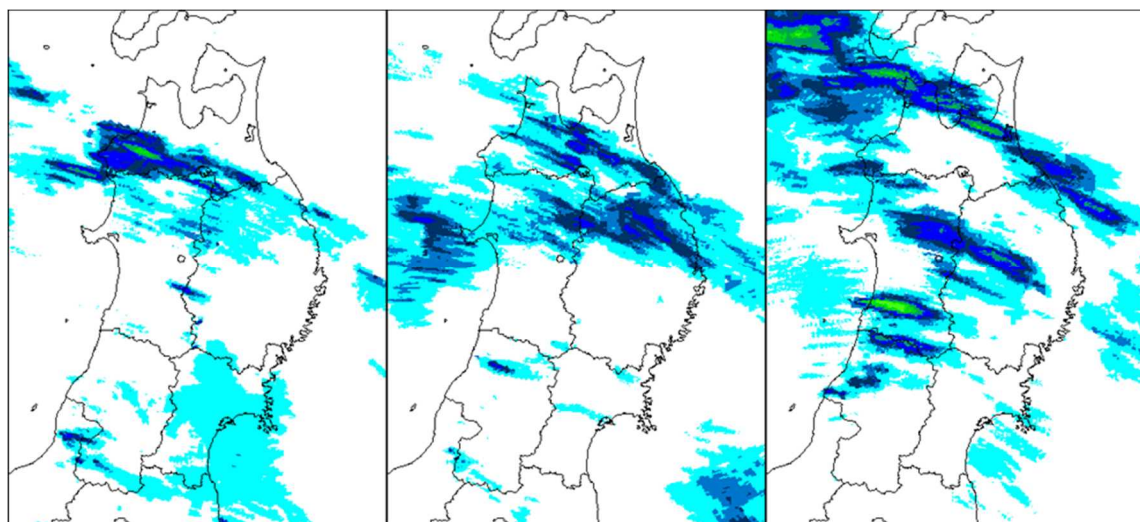


3日15時



3日21時

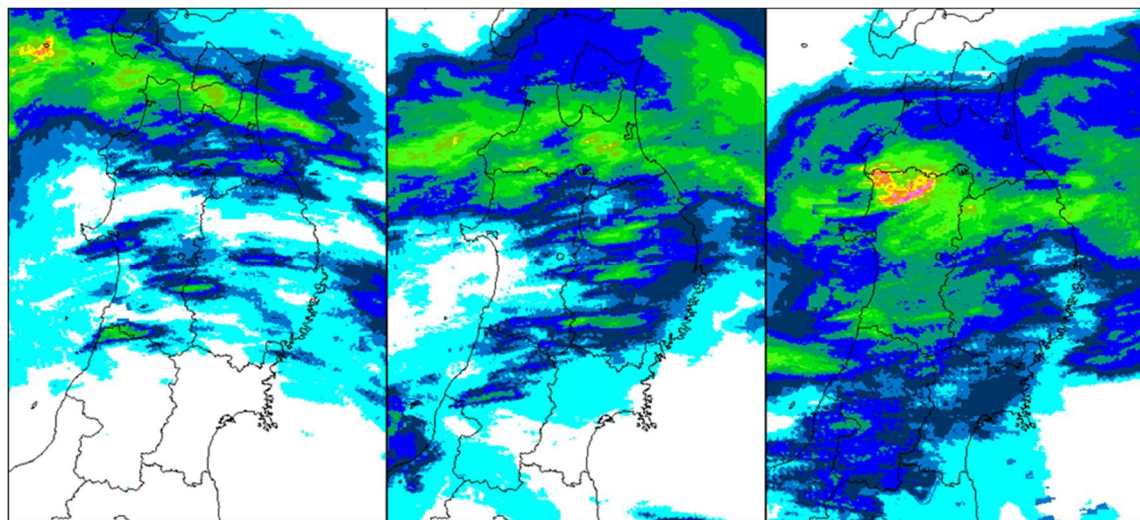
3. 解析雨量（前1時間降水量）



2日 18時

2日 21時

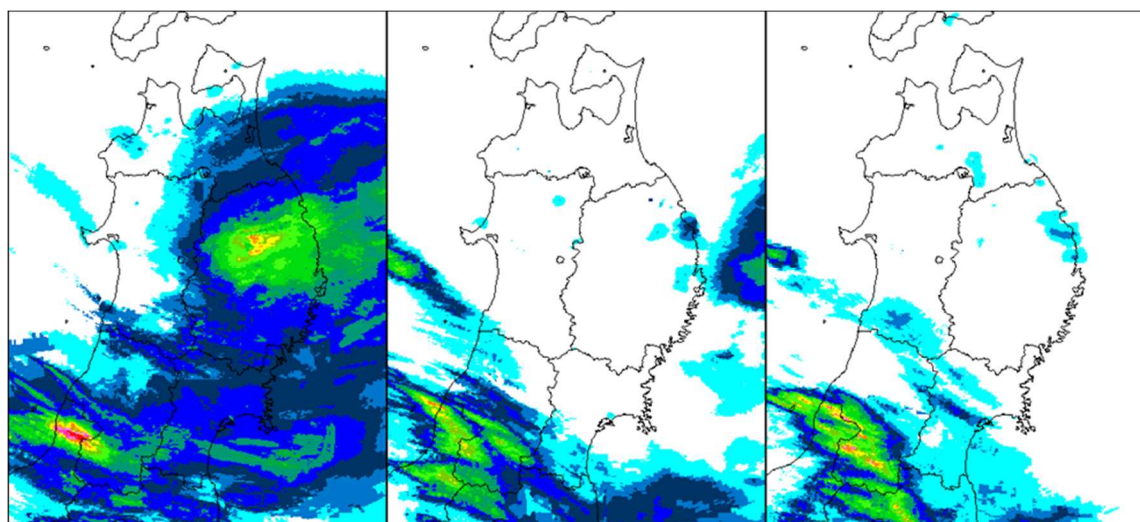
3日 00時



3日 03時

3日 06時

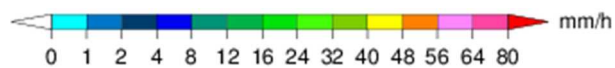
3日 09時



3日 12時

3日 15時

3日 18時



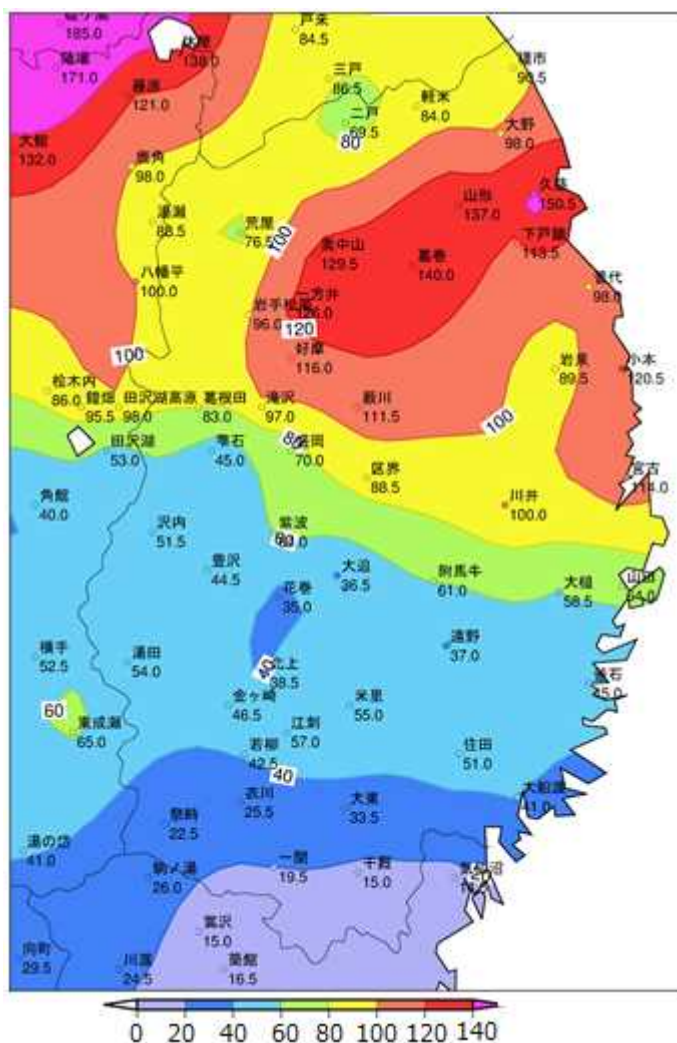
4. 主な地点の総降水量(mm)
(期間:2日18時~3日18時)

地点名	値
久 慈 (久慈市)	150.5
葛 巻 (葛巻町)	140.0
山 形 (久慈市)	137.0
奥中山 (一戸町)	129.5
一方井 (岩手町)	126.0
小 本 (岩泉町)	120.5
好 摩 (盛岡市)	116.0
宮 古 (宮古市)	114.0
下戸鎖 (久慈市)	113.5
薮 川 (盛岡市)	111.5
川 井 (宮古市)	100.0

5. 主な地点の最大1時間降水量(mm)
(期間: 2日~3日)

地点名	値(起時)
薮 川 (盛岡市)	57.5(3日11時48分)
好 摩 (盛岡市)	51.5(3日11時32分)
奥中山 (一戸町)	42.5(3日10時42分)
滝 沢 (滝沢市)	40.5(3日11時29分)
山 形 (久慈市)	38.0(3日11時20分)
葛 巻 (葛巻町)	35.5(3日07時36分)
荒 屋 (八幡平市)	32.0(3日09時19分)
岩手松尾 (八幡平市)	32.0(3日11時16分)
軽 米 (軽米町)	31.0(3日08時00分)
久 慈 (久慈市)	30.5(3日09時08分)

6. 総降水量分布図(mm)
(期間: 2日18時~3日18時)



7. 極値更新状況

○8月としての1位更新

- ・ 気象官署及び特別地域気象観測所
更新なし

- ・ アメダス（統計期間10年以上）

要素名	単位	地点名	値	起日	これまでの1位		統計開始
					値	日付	
日最大1時間降水量	mm	奥中山	42.5	8/3	37.0	2008/8/29	1978年
日降水量	mm	葛巻	127.5	8/3	112.5	2014/8/21	1976年
		好摩	116.0	8/3	107	1986/8/5	1976年
日最大瞬間風速 (風向)	m/s	花巻	19.0 (北北西)	8/3	17.5 (南)	2014/8/11	2009年

○通年としての1位更新

- ・ 気象官署及び特別地域気象観測所
更新なし

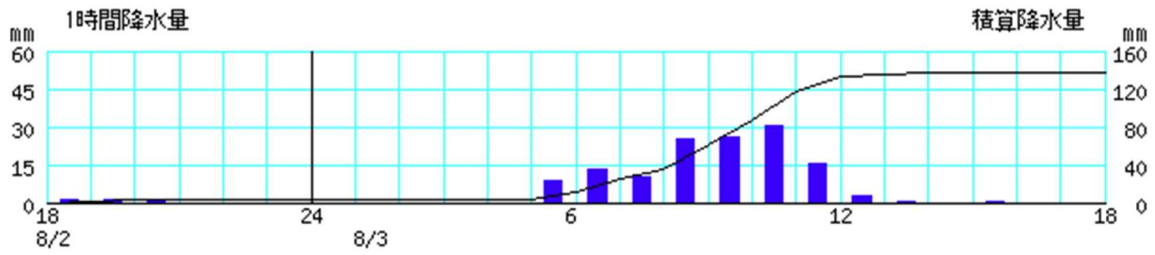
- ・ アメダス（統計期間10年以上）

要素名	単位	地点名	値	起日	これまでの1位		統計開始
					値	日付	
日最大1時間降水量	mm	奥中山	42.5	8/3	41.5	2021/6/26	1977年

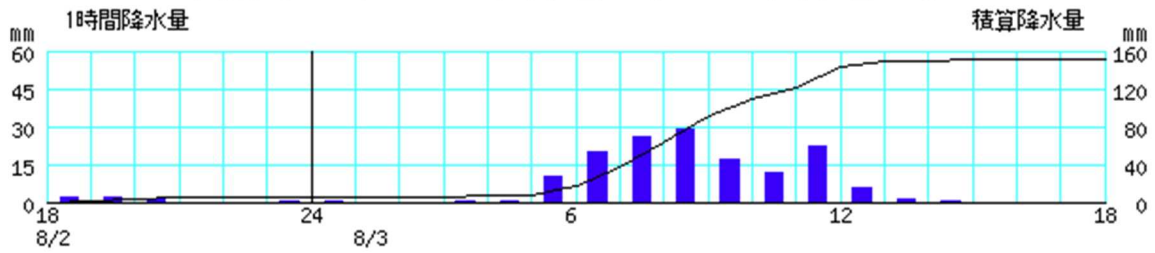
8. 主な地点の降水量の時系列図

総降水量の多い3地点

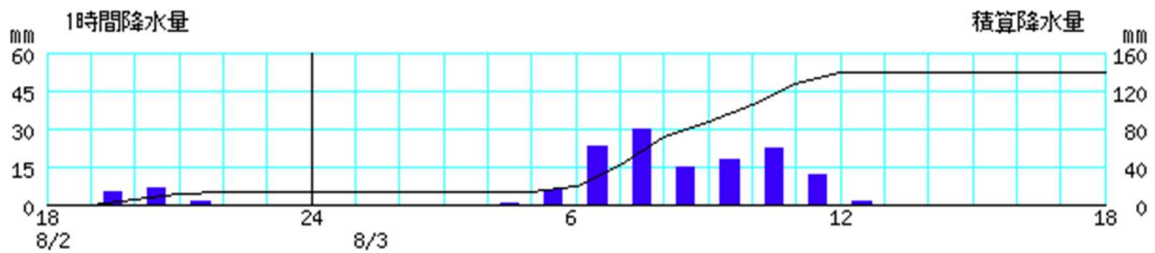
山形 2日18時～3日18時



久慈 2日18時～3日18時

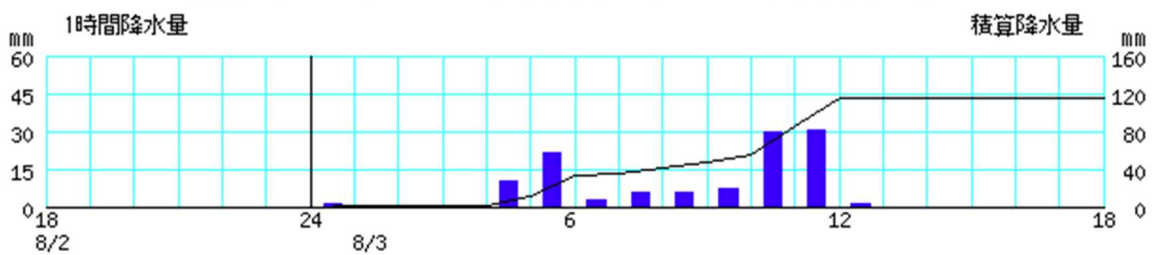


葛巻 2日18時～3日18時

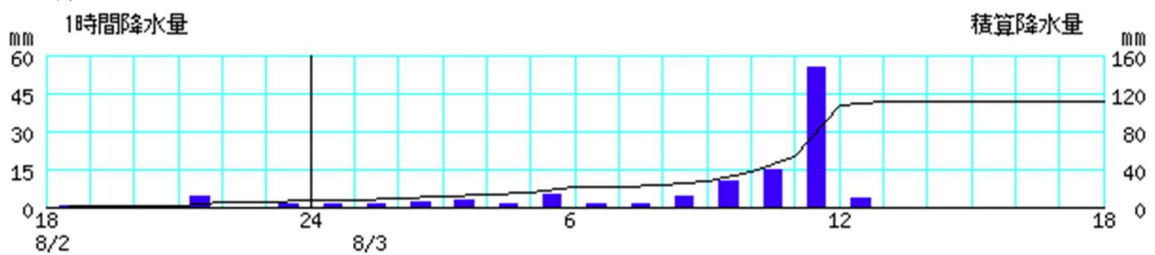


最大1時間降水量の多い2地点

好摩 2日18時～3日18時



藪川 2日18時～3日18時



棒グラフ:1時間降水量(左軸)、折れ線グラフ:積算降水量(右軸)

9. 警報・注意報の発表状況

●：発表 ▼：警報から注意報 ○：継続 解：解除

浸：浸水害 土：土砂災害 土浸：土砂災害、浸水害 斜体字：発表

発表時刻	警報 注意報	盛岡市	八幡平市	滝沢市	雫石町	葛巻町	岩手町	紫波町	矢巾町	二戸市	軽米町	九戸村	一戸町	花巻市	北上市	西和賀町	遠野市	奥州市	金ケ崎町	一関市	平泉町	久慈市	普代村	野田村	洋野町	宮古市	山田町	岩泉町	田野畑村	釜石市	大槌町	大船渡市	陸前高田市	住田町			
2022/8/2 12:13	大雨注意報					●				○																											
	雷注意報	○	○																																		
2022/8/2 16:03	大雨注意報												●																								
	雷注意報	○	○	○	○	○	○	○	○	○	○	○	○	○	○	○	○	○	○	○	○	○	○	○	○	○	○	○	○	○	○	○	○	○	○	○	
2022/8/2 21:32	大雨注意報										●	○											●														
	雷注意報	○	○	○	○	○	○	○	○	○	○	○	○	○	○	○	○	○	○	○	○	○	○	○	○	○	○	○	○	○	○	○	○	○	○	○	
2022/8/3 5:05	大雨注意報	●		●	○					○		○											○														
	雷注意報	○	○	○	○	○	○	○	○	○	○	○	○	○	○	○	○	○	○	○	○	○	○	○	○	○	○	○	○	○	○	○	○	○	○	○	
2022/8/3 5:42	大雨注意報	●	○	●	○	○	●				○	○	○			●		●					○		●	●	●										
	雷注意報	○	○	○	○	○	○	○	○	○	○	○	○	○	○	○	○	○	○	○	○	○	○	○	○	○	○	○	○	○	○	○	○	○	○	○	
2022/8/3 6:06	大雨警報					土																							土								
	大雨注意報	○	○	○	○	○	○	○	○	○	○	○	○	○	○	○	○	○	○	○	○	○	○	○	○	○	○	○	○	○	○	○	○	○	○	○	
	雷注意報	○	○	○	○	○	○	○	○	○	○	○	○	○	○	○	○	○	○	○	○	○	○	○	○	○	○	○	○	○	○	○	○	○	○	○	
	洪水注意報				●																																
2022/8/3 6:29	大雨警報				土	土				土	土	土										土							土								
	大雨注意報	○	○	○	○	○	○	○	○	○	○	○	○	○	○	○	○	○	○	○	○	○	○	○	○	○	○	○	○	○	○	○	○	○	○	○	
	雷注意報	○	○	○	○	○	○	○	○	○	○	○	○	○	○	○	○	○	○	○	○	○	○	○	○	○	○	○	○	○	○	○	○	○	○	○	○
	洪水注意報				○																																
2022/8/3 7:36	大雨警報	土	土	土	土	土	土			土	土	土	土									土		土	土	土	土	土									
	洪水警報	●	●		●	●						●	●										●			●											
	大雨注意報						●	●					●	●	●	●	○						○														
	雷注意報	○	○	○	○	○	○	○	○	○	○	○	○	○	○	○	○	○	○	○	○	○	○	○	○	○	○	○	○	○	○	○	○	○	○	○	
2022/8/3 8:17	大雨警報	土	土	土	土	土	土			土	土	土	土									土	浸		土	土	土	土	土								
	洪水警報	○	○		○	○						○	○										○			○											
	大雨注意報						○	○							○	○	○	○	○	○	○	○	○	○	○	○	○	○	○	○	○	○	○	○	○	○	
	雷注意報	○	○	○	○	○	○	○	○	○	○	○	○	○	○	○	○	○	○	○	○	○	○	○	○	○	○	○	○	○	○	○	○	○	○	○	
2022/8/3 9:10	大雨警報	土	土	土	土	土	土			土	土	土	土			土	土	土				土	浸	土	土	土	土	土	土								
	洪水警報	●	○	●	○	○						○	○										○			○											
	大雨注意報						○	○							○	○	○	○	○	○	○	○	○	○	○	○	○	○	○	○	○	○	○	○	○	○	
	雷注意報	○	○	○	○	○	○	○	○	○	○	○	○	○	○	○	○	○	○	○	○	○	○	○	○	○	○	○	○	○	○	○	○	○	○	○	○
2022/8/3 10:21	大雨警報	土	土	土	土	土	土			土	土	土	土			土	土	土				土	浸	土	土	土	土	土	土								
	洪水警報	○	○	○	○	○	○				○	○	○	○									○			○											
	大雨注意報						○	○							○	○	○	○	○	○	○	○	○	○	○	○	○	○	○	○	○	○	○	○	○	○	
	雷注意報	○	○	○	○	○	○	○	○	○	○	○	○	○	○	○	○	○	○	○	○	○	○	○	○	○	○	○	○	○	○	○	○	○	○	○	○
2022/8/3 10:57	大雨警報	土	土	土	土	土	土			土	土	土	土			土	土	土				土	浸	土	土	土	土	土	土								
	洪水警報	○	○	○	○	○	○				○	○	○	○									○			○											
	大雨注意報						○	○							○	○	○	○	○	○	○	○	○	○	○	○	○	○	○	○	○	○	○	○	○	○	
	雷注意報	○	○	○	○	○	○	○	○	○	○	○	○	○	○	○	○	○	○	○	○	○	○	○	○	○	○	○	○	○	○	○	○	○	○	○	○
2022/8/3 11:24	大雨警報	土	土	土	土	土	土			土	土	土	土			土	土	土				土	浸	土	土	土	土	土	土								
	洪水警報	○	○	○	●	○	○				○	○	○	○									○			○											
	大雨注意報						○	○							○	○	○	○	○	○	○	○	○	○	○	○	○	○	○	○	○	○	○	○	○	○	
	雷注意報	○	○	○	○	○	○	○	○	○	○	○	○	○	○	○	○	○	○	○	○	○	○	○	○	○	○	○	○	○	○	○	○	○	○	○	○

●：発表 ▼：警報から注意報 ○：継続 解：解除
 浸：浸水害 土：土砂災害 土浸：土砂災害、浸水害 斜体字：発表

発表時刻	警報 注意報	盛岡市	八幡平市	滝沢市	桧石町	葛巻町	岩手町	紫波町	矢巾町	二戸市	軽米町	九戸村	一戸町	花巻市	北上市	西和賀町	遠野市	奥州市	金ヶ崎町	一関市	平泉町	久慈市	普代村	野田村	洋野町	宮古市	山田町	岩泉町	田野畑村	釜石市	大槌町	大船渡市	陸前高田市	住田町				
2022/8/3 11:34	大雨警報	土浸	土浸	土浸	土浸	土浸	土浸			土浸	土浸	土浸	土浸			土浸	土浸	土浸				土浸	土浸	土浸	土浸	土浸	土浸	土浸	土浸									
	洪水警報	○	○	○	○	○	○			○	○	○	○										○		○	○	○	○	○									
	大雨注意報							○	○					○	○					○	○	○						○								○		
	雷注意報	○	○	○	○	○	○	○	○	○	○	○	○	○	○	○	○	○	○	○	○	○	○	○	○	○	○	○	○	○	○	○	○	○	○	○	○	
	洪水注意報														○	○	○	○	○	○	○	○	○	○	○	○	○	○	○	○	○	○	○	○	○	○		
2022/8/3 11:45	大雨警報	土浸	土浸	土浸	土浸	土浸	土浸			土浸	土浸	土浸	土浸			土浸	土浸	土浸				土浸	土浸	土浸	土浸	土浸	土浸	土浸	土浸	土浸								
	洪水警報	○	○	○	○	○	○			○	○	○	○										○		○	○	○	○	○	○								
	大雨注意報							○	○					○	○					○	○	○						○								○		
	雷注意報	○	○	○	○	○	○	○	○	○	○	○	○	○	○	○	○	○	○	○	○	○	○	○	○	○	○	○	○	○	○	○	○	○	○	○	○	
	洪水注意報														○	○	○	○	○	○	○	○	○	○	○	○	○	○	○	○	○	○	○	○	○	○	○	
2022/8/3 11:53	大雨警報	土浸	土浸	土浸	土浸	土浸	土浸			土浸	土浸	土浸	土浸			土浸	土浸	土浸				土浸	土浸	土浸	土浸	土浸	土浸	土浸	土浸	土浸								
	洪水警報	○	○	○	○	○	○			○	○	○	○										○		○	○	○	○	○	○	○							
	大雨注意報							○	○					○	○					○	○	○						○									○	
	雷注意報	○	○	○	○	○	○	○	○	○	○	○	○	○	○	○	○	○	○	○	○	○	○	○	○	○	○	○	○	○	○	○	○	○	○	○	○	○
	洪水注意報														○	○	○	○	○	○	○	○	○	○	○	○	○	○	○	○	○	○	○	○	○	○	○	○
2022/8/3 12:26	大雨警報	土浸	土浸	土浸	土浸	土浸	土浸			土浸	土浸	土浸	土浸			土浸	土浸	土浸				土浸	土浸	土浸	土浸	土浸	土浸	土浸	土浸	土浸								
	洪水警報	○	○	○	○	○	○	●		○	○	○	○										○		○	○	○	○	○	○	○							
	大雨注意報							○	○					○	○					○	○	○						○									○	
	雷注意報	○	○	○	○	○	○	○	○	○	○	○	○	○	○	○	○	○	○	○	○	○	○	○	○	○	○	○	○	○	○	○	○	○	○	○	○	○
	洪水注意報														○	○	○	○	○	○	○	○	○	○	○	○	○	○	○	○	○	○	○	○	○	○	○	○
2022/8/3 13:15	大雨警報	土浸	土浸	土浸	土浸	土浸	土浸			土浸	土浸	土浸	土浸			土浸	土浸	土浸				土浸	土浸	土浸	土浸	土浸	土浸	土浸	土浸	土浸								
	洪水警報	○	○	○	○	○	○	○		○	○	○	○										○		○	○	○	○	○	○	○							
	大雨注意報							○	○					○	○					○	○	○						○									○	
	雷注意報	○	○	○	○	○	○	○	○	○	○	○	○	○	○	○	○	○	○	○	○	○	○	○	○	○	○	○	○	○	○	○	○	○	○	○	○	○
	洪水注意報														○	○	○	○	○	○	○	○	○	○	○	○	○	○	○	○	○	○	○	○	○	○	○	○
2022/8/3 15:16	大雨警報	土浸	土浸	土浸	土浸	土浸	土浸			土浸	土浸	土浸	土浸			土浸	土浸	土浸				土浸	土浸	土浸	土浸	土浸	土浸	土浸	土浸	土浸								
	洪水警報	○	○	○	○	○	○	○		○	○	○	○										○		○	○	○	○	○	○	○							
	大雨注意報							○	○					○	○					○	○	○						○									○	
	雷注意報	○	○	○	○	○	○	○	○	○	○	○	○	○	○	○	○	○	○	○	○	○	○	○	○	○	○	○	○	○	○	○	○	○	○	○	○	○
	洪水注意報														○	○	○	○	○	○	○	○	○	○	○	○	○	○	○	○	○	○	○	○	○	○	○	○
2022/8/3 16:33	大雨警報	土浸	土浸	土浸	土浸	土浸	土浸			土浸	土浸	土浸	土浸			土浸	土浸	土浸				土浸	土浸	土浸	土浸	土浸	土浸	土浸	土浸	土浸								
	洪水警報	○	○	○	○	○	○	○		○	○	○	○										○		○	○	○	○	○	○	○							
	大雨注意報							○	○					○	○	▼	▼	▼	■	■	■							○									■	
	雷注意報	○	○	○	○	○	○	○	○	○	○	○	○	○	○	○	○	○	○	○	○	○	○	○	○	○	○	○	○	○	○	○	○	○	○	○	○	○
	強風注意報																						●	●	●	●	●	●	●	●	●	●	●	●	●	●	●	
洪水注意報							○							○	○	○	○	○	○	○	○	○	○	○	○	○	○	○	○	○	○	○	○	○	○	○	○	
2022/8/3 18:40	大雨警報	土浸	土浸	土浸	土浸	土浸	土浸			土浸	土浸	土浸	土浸			土浸	土浸	土浸				土浸	土浸	土浸	土浸	土浸	土浸	土浸	土浸	土浸								
	洪水警報	○				○	○			○	○	○	○										○		○		○		○									
	大雨注意報							○	○					○	■	■	■	■	■	■	■	■						○									■	
	雷注意報	○	○	○	○	○	○	○	○	○	○	○	○	○	○	○	○	○	○	○	○	○	○	○	○	○	○	○	○	○	○	○	○	○	○	○	○	○
	強風注意報																																					
洪水注意報		▼	▼	▼			▼	■						○	■	■	■	■	■	■	■						○										■	

●：発表 ▼：警報から注意報 ○：継続 解：解除
 浸：浸水害 土：土砂災害 土浸：土砂災害、浸水害 斜体字：発表

発表時刻	警報 注意報	盛岡市	八幡平市	滝沢市	雫石町	葛巻町	岩手町	紫波町	矢巾町	二戸市	軽米町	九戸村	一戸町	花巻市	北上市	西和賀町	遠野市	奥州市	金ケ崎町	一関市	平泉町	久慈市	普代村	野田村	洋野町	宮古市	山田町	岩泉町	田野畑村	釜石市	大槌町	大船渡市	陸前高田市	住田町			
2022/8/3 20:11	大雨警報	土	土		土	土	土			土	土	土	土									土	土	土	土	土	土	土									
	洪水警報	○				○	○			○	○	○	○									○			○												
	大雨注意報			▼				○	○					○		○	○	○									○		○								
	雷注意報	○	○	○	○	○	○	○	○	○	○	○	○	○	○	○	○	○	○	○	○	○	○	○	○	○	○	○	○	○	○	○	○	○	○	○	
	強風注意報																						解	解	解	解	解	解	解	解	解	解	解	解	解		
洪水注意報		○	解	解				○						○											解		○										
2022/8/3 22:10	大雨警報					土																						土									
	洪水警報					○	○			○	○	○	○																○								
	大雨注意報	▼	▼	○	▼		▼	○	○	▼	▼	▼	▼	○		○	○	○				▼	▼	▼	▼	▼	▼	解		○							
	雷注意報	○	○	○	○	○	○	○	○	○	○	○	○	○	○	○	○	○	○	○	○	○	○	○	○	○	○	○	○	○	○	○	○	○	○	○	○
洪水注意報	▼	解					○				▼		○									▼			▼	○											
2022/8/3 23:28	洪水警報					○	○				○	○																	○								
	大雨注意報	○	解	解	解	▼	○	解	解	○	解	○	解	○	解	解	解	解	解	解	解	解	○	解	○	解	○	▼	解								
	雷注意報	解	解	解	解	解	解	解	解	解	解	解	解	解	解	解	解	解	解	解	解	解	解	解	解	解	解	解	解	解	解	解	解	解	解	解	
洪水注意報	○						解		▼		○	解										○			○	○											
2022/8/4 1:37	洪水警報													○															○								
	大雨注意報	○				○	○			○		○	○										○	○		解		○									
2022/8/4 4:24	洪水注意報	○				▼	▼			○	▼	○										○			○	○											
	大雨注意報	解				○	○			解	○	○											○	解			○										
2022/8/4 10:04	洪水注意報	○				○	○			解	○	解											○				○										
	大雨注意報	解				解	解			解		▼											解				解		▼								
2022/8/4 15:52	洪水注意報																																				
	大雨注意報					○																	解					○									
2022/8/4 20:06	洪水注意報																																				
	大雨注意報					解																						解									

10. 岩手県気象情報の発表状況

発表日時	標題
8月1日11時41分	大雨と雷及びひょうに関する岩手県気象情報 第1号
8月1日16時49分	大雨と雷及びひょうに関する岩手県気象情報 第2号
8月2日06時04分	大雨と雷及びひょうに関する岩手県気象情報 第3号
8月2日16時39分	大雨と雷及び突風に関する岩手県気象情報 第4号
8月3日06時20分	大雨と雷及び突風に関する岩手県気象情報 第5号
8月3日08時17分	大雨と雷及び突風に関する岩手県気象情報 第6号
8月3日09時58分	大雨と雷及び突風に関する岩手県気象情報 第7号
8月3日12時02分	大雨と雷及び突風に関する岩手県気象情報 第8号
8月3日16時51分	大雨と雷及び突風に関する岩手県気象情報 第9号
8月3日23時56分	大雨に関する岩手県気象情報 第10号
8月4日05時38分	大雨に関する岩手県気象情報 第11号
8月4日10時43分	大雨に関する岩手県気象情報 第12号

1 1. 土砂災害警戒情報の発表状況

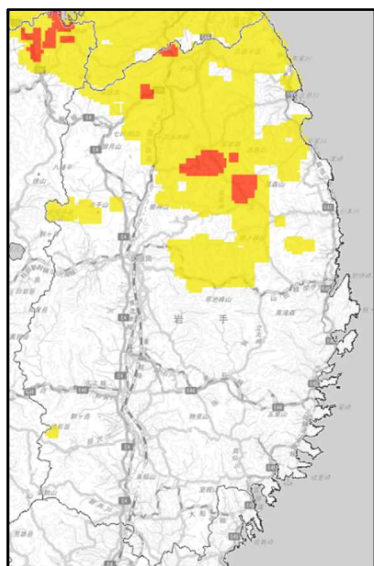
発表日時	号数	警戒対象となった地域	解除した地域
8月3日06時55分	第1号	二戸市*、葛巻町*、岩手町*、岩泉町*	
8月3日08時54分	第2号	盛岡市*、宮古市*、二戸市、 八幡平市*、滝沢市*、雫石町*、葛巻町、 岩手町、岩泉町、一戸町*	
8月3日09時05分	第3号	盛岡市、宮古市、久慈市*、二戸市、 八幡平市、滝沢市、雫石町、葛巻町、 岩手町、岩泉町、九戸村*、一戸町	
8月3日09時35分	第4号	盛岡市、宮古市、久慈市、二戸市、 八幡平市、滝沢市、雫石町、葛巻町、 岩手町、岩泉町、軽米町*、野田村*、 九戸村、一戸町	
8月3日14時45分	第5号	盛岡市、久慈市、二戸市、葛巻町、 岩手町、岩泉町、九戸村、一戸町	宮古市、 八幡平市、 滝沢市、雫石町、 軽米町、野田村
8月3日16時35分	第6号	久慈市、葛巻町、岩手町、岩泉町、 九戸村、一戸町	盛岡市、二戸市
8月3日18時25分	第7号	葛巻町、岩手町、岩泉町	久慈市、九戸村、 一戸町
8月3日20時00分	第8号	葛巻町、岩泉町	岩手町
8月3日23時20分	第9号		葛巻町、岩泉町

*印は、新たに警戒対象となった市町村を示す。

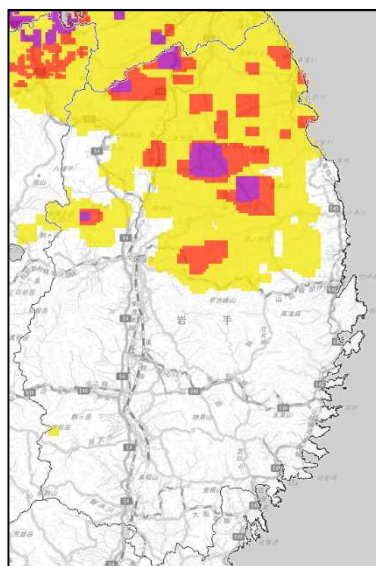
1 2. 指定河川洪水予報の発表状況

発表日時	号数	標題
8月3日14時25分	第1号	北上川上流氾濫注意情報
8月3日15時35分	第2号	北上川上流氾濫警戒情報
8月3日20時40分	第3号	北上川上流氾濫注意情報（警戒情報解除）
8月4日06時30分	第4号	北上川上流氾濫注意情報解除

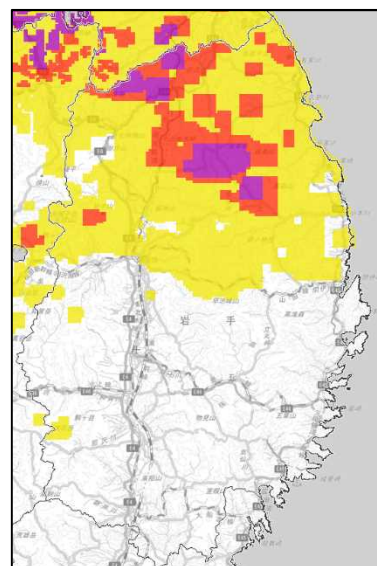
1 3. 土砂キキクル（大雨警報(土砂災害)の危険度分布)



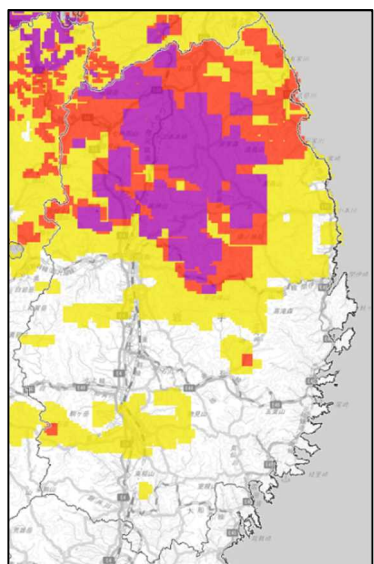
3日06時



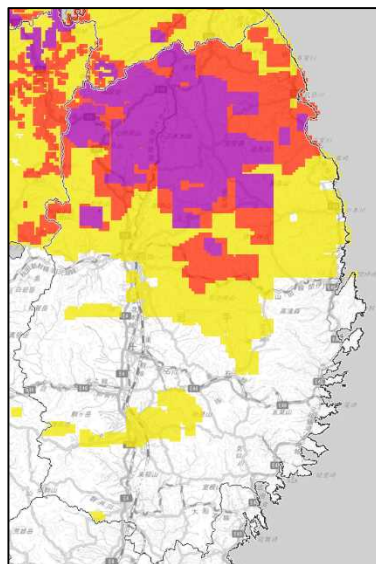
3日07時



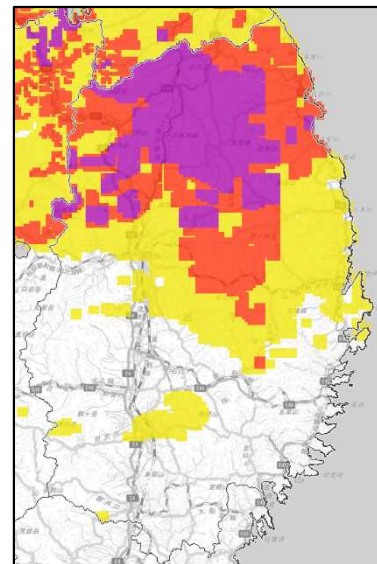
3日08時



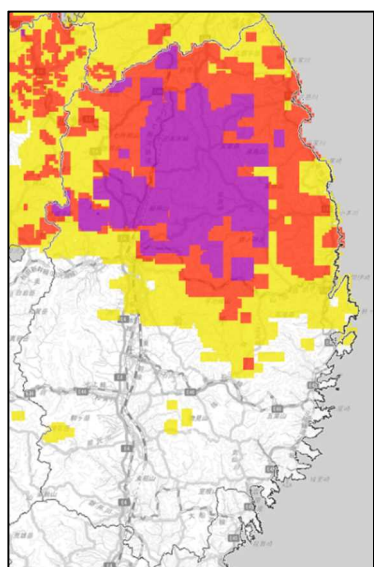
3日09時



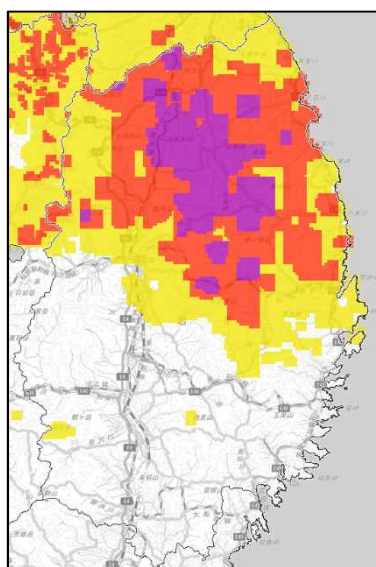
3日10時



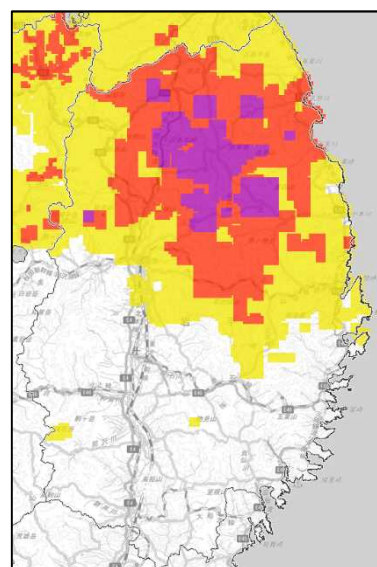
3日11時



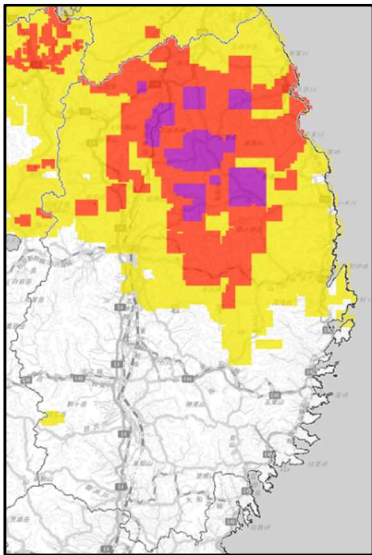
3日12時



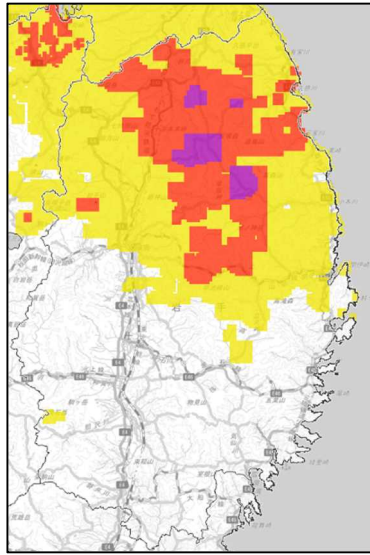
3日13時



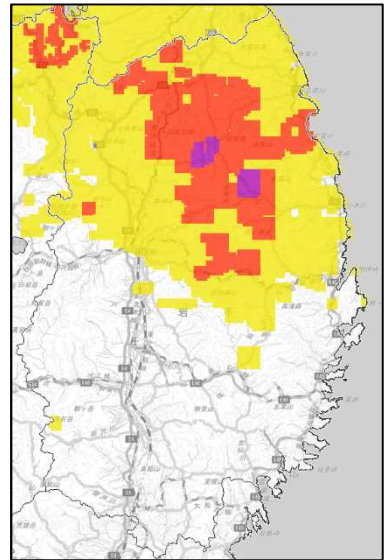
3日14時



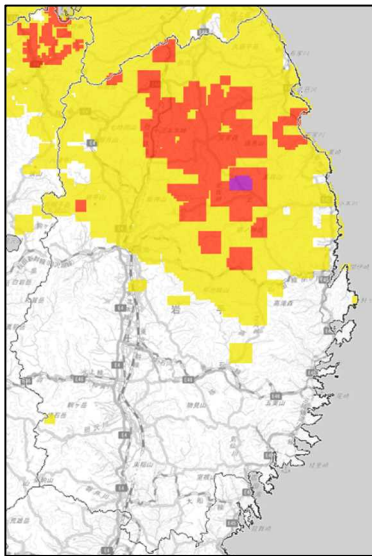
3日15時



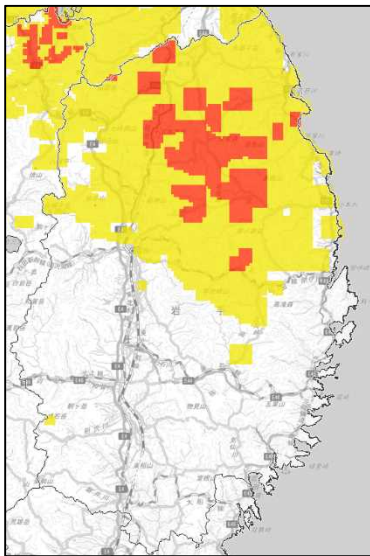
3日17時



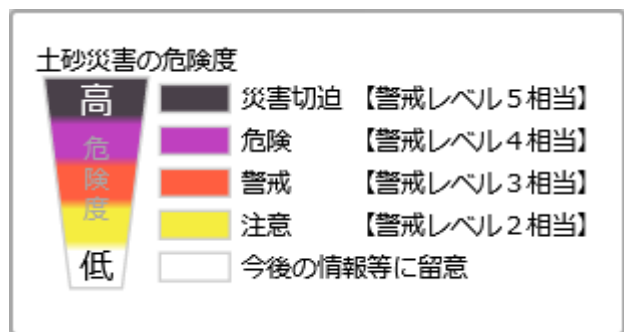
3日19時



3日21時

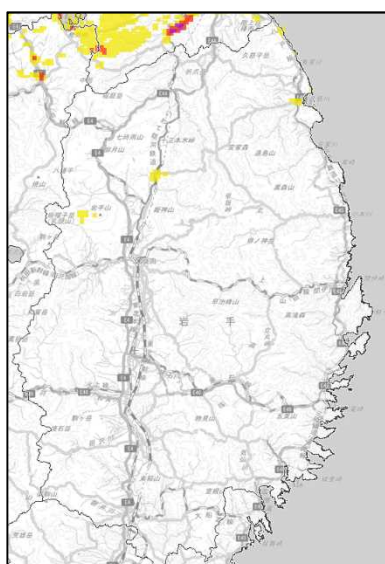


3日23時

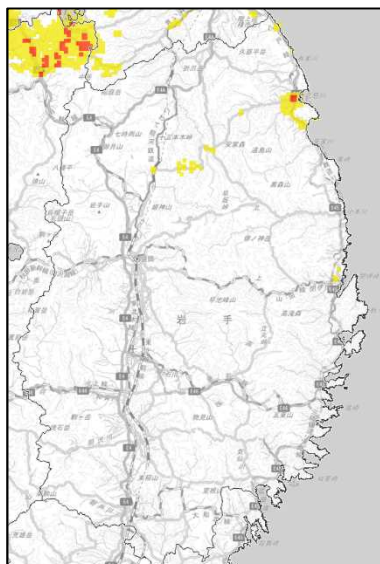


地図出典：地理院タイル（加工して利用）
© Japan Meteorological Agency 2020

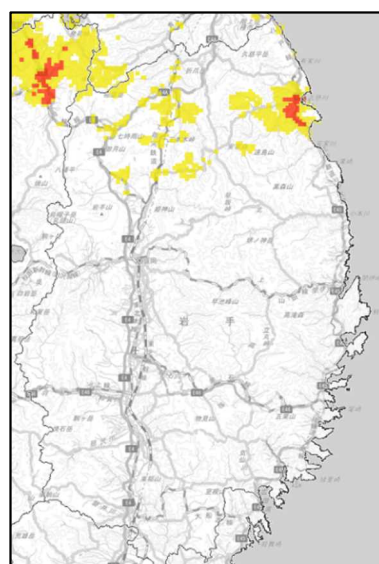
14. 浸水キキクル（大雨警報（浸水害）の危険度分布）



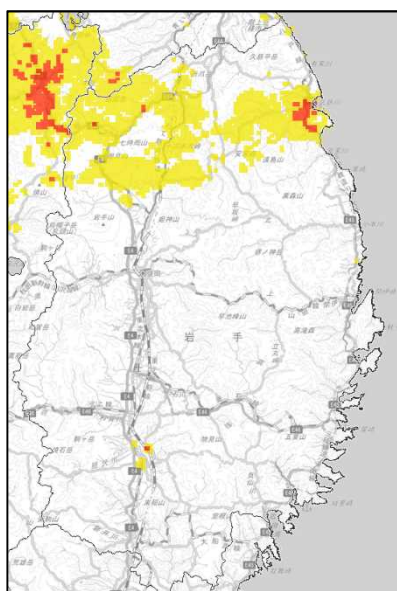
3日07時



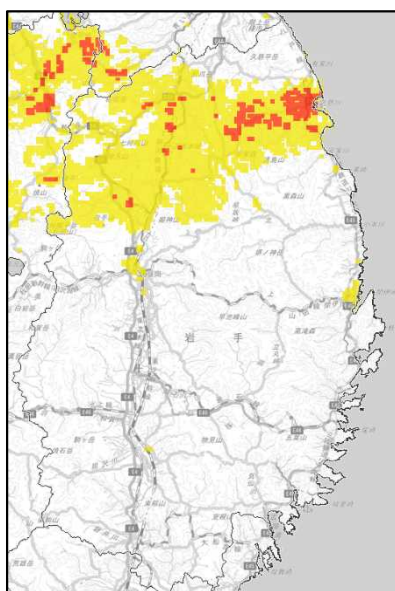
3日08時



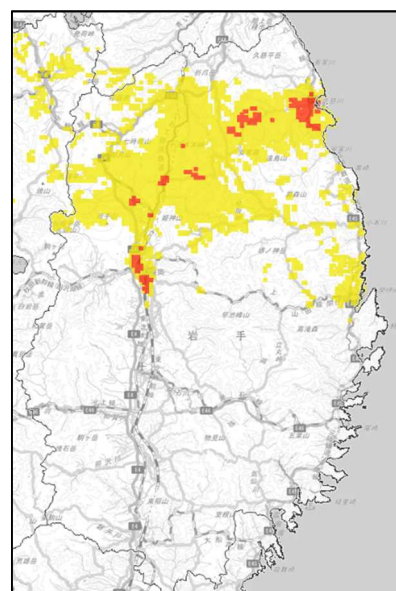
3日09時



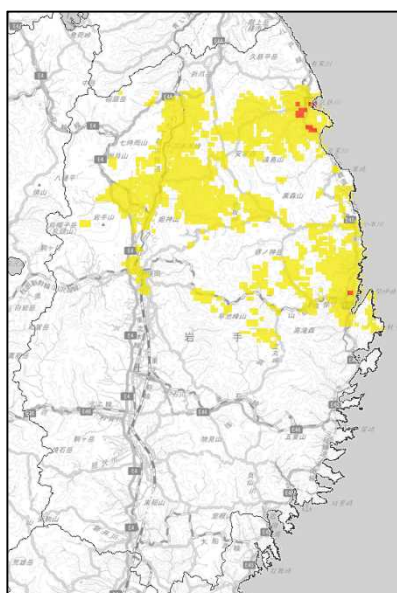
3日10時



3日11時



3日12時

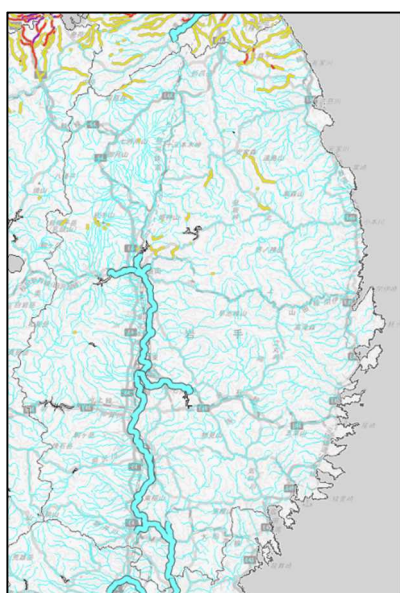


3日13時

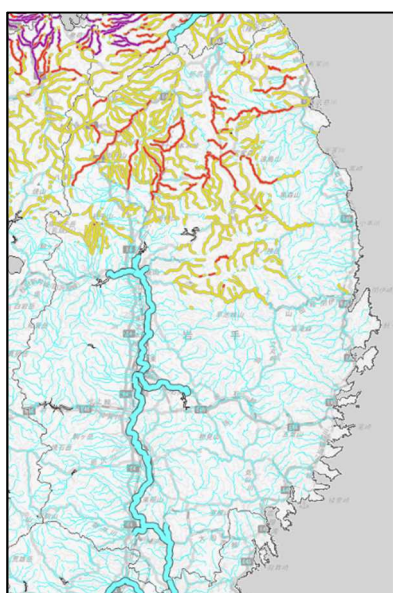


地図出典：地理院タイル（加工して利用）
© Japan Meteorological Agency 2020

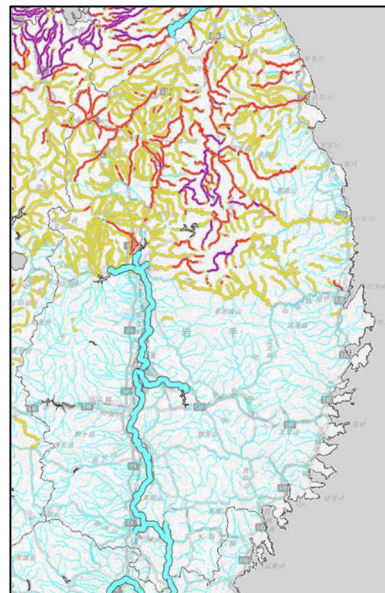
15. 洪水キキクル（洪水警報の危険度分布）



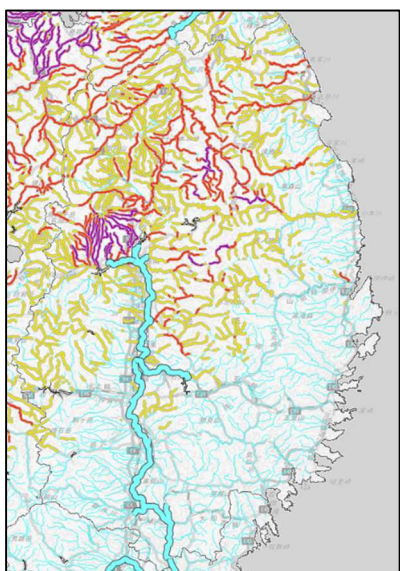
3日06時



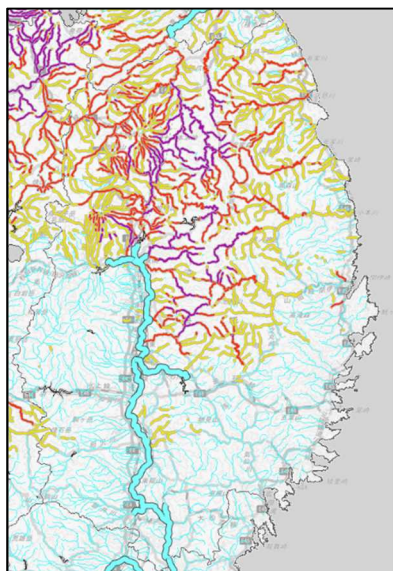
3日07時



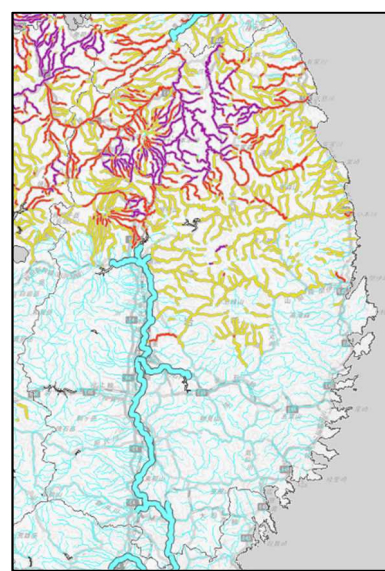
3日08時



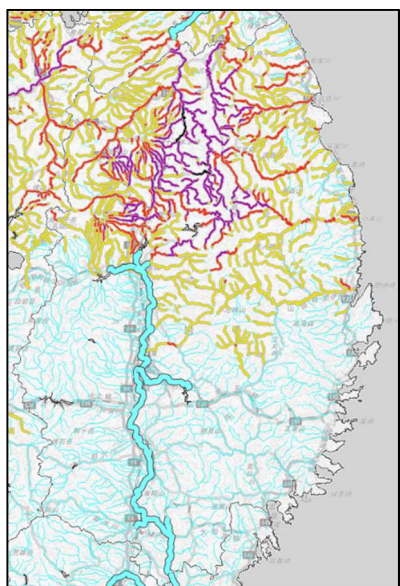
3日09時



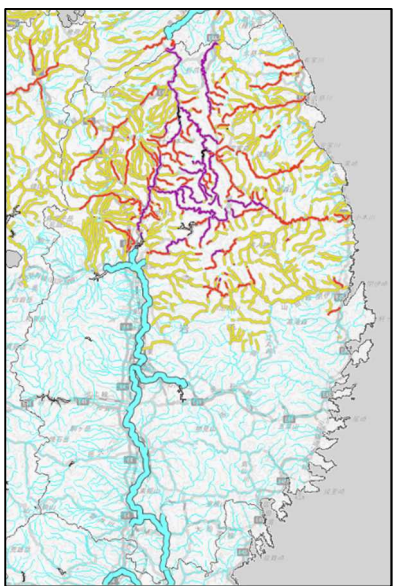
3日10時



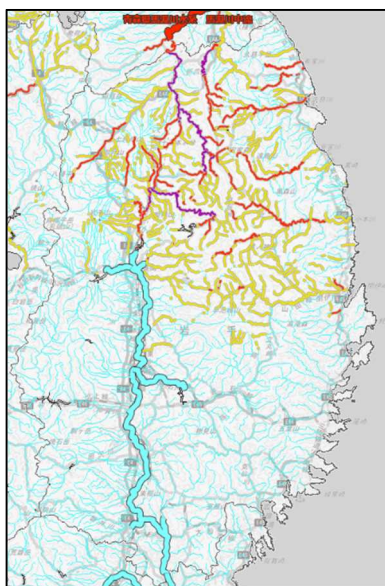
3日11時



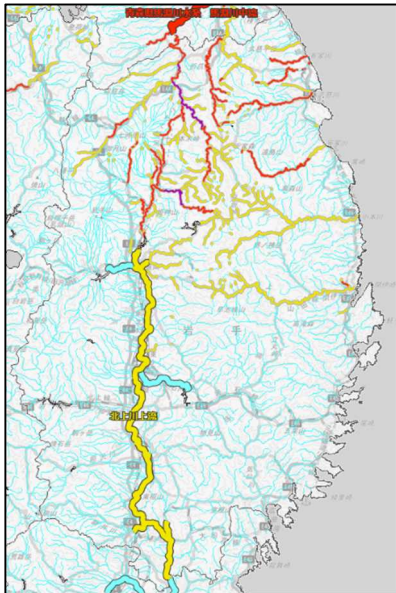
3日12時



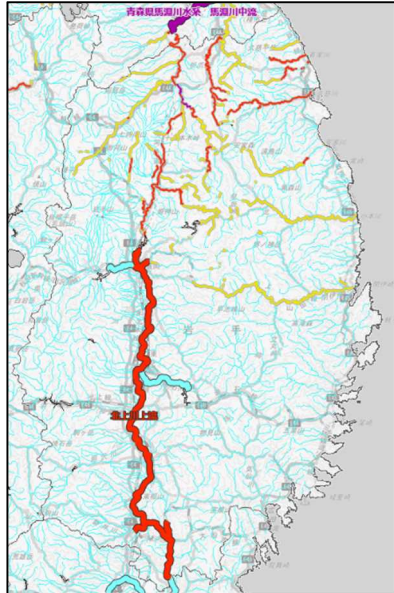
3日13時



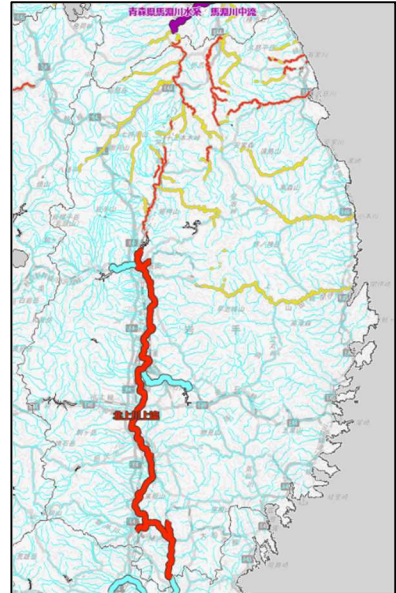
3日14時



3日15時



3日16時



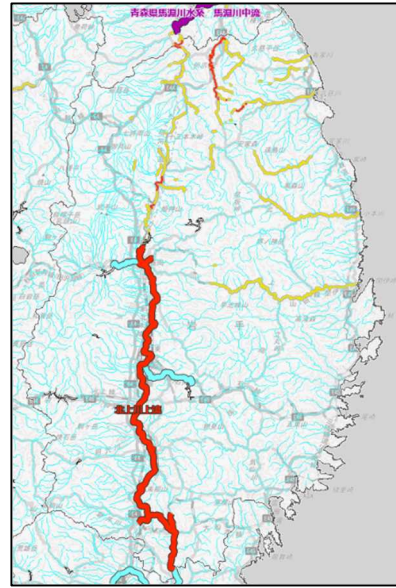
3日17時



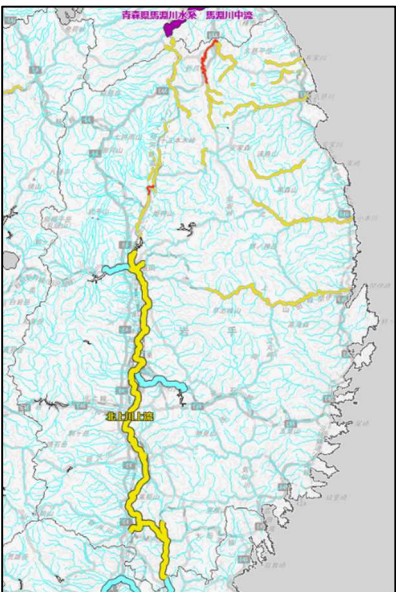
3日18時



3日19時



3日20時



3日21時

指定河川洪水予報

国や都道府県が管理する河川のうち、流域面積が大きく、洪水により大きな損害を生ずる河川について、洪水のおそれがあると認められるときに発表。



洪水害の危険度



地図出典：地理院タイル（加工して利用）

© Japan Meteorological Agency 2020

【参考】危険度分布の色と避難行動

・土砂キキクル（大雨警報（土砂災害）の危険度分布）

色が持つ意味	状況	住民等の行動の例※1	内閣府のガイドラインで発令の目安とされる避難情報	相当する警戒レベル
災害切迫 大雨特別警報（土砂災害）の指標に用いる基準に実況で到達	命に危険が及ぶ土砂災害が切迫。土砂災害がすでに発生している可能性が高い状況。	（立退き避難がかえって危険な場合） 命の危険 直ちに身の安全を確保！	緊急安全確保 ※2	5相当
＜警戒レベル4までに必ず避難！＞				
危険 2時間先までに土砂災害警戒情報の基準に到達すると予想	命に危険が及ぶ土砂災害がいつ発生してもおかしくない状況。	土砂災害警戒区域等の外へ避難する。	避難指示	4相当
警戒 2時間先までに警報基準に到達すると予想	土砂災害への警戒が必要な状況。	高齢者等は土砂災害警戒区域等の外へ避難する。 高齢者等以外の方も、普段の行動を見合わせ始めたり、避難の準備をしたり、自ら避難の判断をする。	高齢者等避難	3相当
注意 2時間先までに注意報基準に到達すると予想	土砂災害への注意が必要な状況。	ハザードマップ等により避難行動を確認する。今後の情報や周囲の状況、雨の降り方に留意する。	—	2相当
今後の情報等に留意	—	今後の情報や周囲の状況、雨の降り方に留意する。	—	—

※1 土砂キキクルに関わらず、自治体から避難情報が発令された場合には速やかに避難行動をとること。

※2 災害が発生・切迫している状況を市町村が必ず把握することができるとは限らないこと等から、緊急安全確保は必ず発令される情報ではない。また、警戒レベル5相当情報が出たからといって、必ず緊急安全確保が発令されるわけではない。

・浸水キキクル（大雨警報（浸水害）の危険度分布）

色が持つ意味	住民等の行動の例※	想定される周囲の状況例
災害切迫 大雨特別警報（浸水害）の指標に用いる基準に実況で到達	（立退き避難がかえって危険な場合） 命の危険 直ちに身の安全を確保！ 【警戒レベル5相当】	重大な浸水害が切迫。浸水害がすでに発生している可能性が高い状況。
＜警戒レベル4までに必ず避難！＞		
危険 1時間先までに警報基準を大きく超過した基準に到達すると予想	周囲の状況を確認し、 各自の判断で、屋内の浸水が及ばない階に移動する。	道路が一面冠水し、側溝やマンホールの場所が分からなくなるおそれがある。道路冠水等のために鉄道やバスなどの交通機関の運行に影響が出るおそれがある。周囲より低い場所にある多くの家屋が、床上まで水に浸かるおそれがある。
警戒 1時間先までに警報基準に到達すると予想	安全確保行動をとる準備 が整い次第、早めの行動をとる。高齢者等は速やかに安全確保行動をとる。	側溝や下水が溢れ、道路がいつ冠水してもおかしくない。周囲より低い場所にある家屋が、床上まで水に浸かるおそれがある。
注意 1時間先までに注意報基準に到達すると予想	今後の情報や周囲の状況、雨の降り方に注意。ただし、 各自の判断で、住宅の地下室からは地上に移動し、道路のアンダーパスには近づかないようにする。	周囲より低い場所で側溝や下水が溢れ、道路が冠水するおそれがある。住宅の地下室や道路のアンダーパスに水が流れ込むおそれがある。周囲より低い場所にある家屋が、床下まで水に浸かるおそれがある。
今後の情報等に留意	今後の情報や周囲の状況、雨の降り方に留意。	普段と同じ状況。雨のときは、雨水が周囲より低い場所に集まる。

※ 浸水キキクルに関わらず、自治体から避難情報が発令された場合や下水道管理者から氾濫危険情報等が発表された場合には速やかに避難行動をとること。

・洪水キキクル（洪水警報の危険度分布）

色が持つ意味	状況	住民等の行動の例※1・2	内閣府のガイドラインで発令の目安とされる避難情報	相当する警戒レベル
災害切迫 大雨特別警報 (浸水害)の指標に用いる基準に実況で到達	重大な洪水災害が切迫。 洪水災害がすでに発生している可能性が高い状況。	(立退き避難がかえって危険な場合) 命の危険 直ちに身の安全を確保!	緊急安全確保 ※5	5相当
<警戒レベル4までに必ず避難!>				
危険 3時間先までに警報基準を大きく超過した基準に到達すると予想	水位周知河川・その他河川がさらに増水し、今後氾濫し、重大な洪水災害が発生する可能性が高い状況。	水位が一定の水位を超えている場合には、 安全な場所へ避難する。 ※3	避難指示	4相当
警戒 3時間先までに警報基準に到達すると予想	洪水災害への警戒が必要な状況。	水位が一定の水位を超えている場合には、 高齢者等は安全な場所へ避難する。 ※4 高齢者等以外の方も、普段の行動を見合わせ始めたり、避難の準備をしたり、自ら避難の判断をする。	高齢者等避難	3相当
注意 3時間先までに注意報基準に到達すると予想	洪水災害への注意が必要な状況。	ハザードマップ等により避難行動を確認する。 今後の情報や周囲の状況、雨の降り方に留意する。	—	2相当
今後の情報等に留意	—	今後の情報や周囲の状況、雨の降り方に留意する。	—	—

- ※1 洪水キキクルに関わらず、自治体から避難勧告が発令された場合や河川管理者から氾濫危険情報等が発令された場合は速やかに避難行動をとること。
 ※2 洪水予報河川の外水氾濫については、洪水キキクルではなく、河川管理者と気象台が共同で発表している指定河川洪水予報等を踏まえて避難情報が発令されるため、それらに留意し、適切な避難行動を心がけること。
 ※3 洪水予報河川・水位周知河川以外で水位を観測していない河川においては、現地情報を活用した上で、洪水キキクル（紫）を参考に安全な場所へ避難する。
 ※4 洪水予報河川・水位周知河川以外で水位を観測していない河川においては、洪水キキクル（赤）を参考に高齢者等は安全な場所へ避難する。
 ※5 災害が発生・切迫している状況を市町村が必ず把握することができる（観測しない）ことから、緊急安全確保は必ず発令される情報ではない。また、警戒レベル5相当情報が出たからといって、必ず緊急安全確保が発令されるわけではない。